

# LATVIJAS BANKA

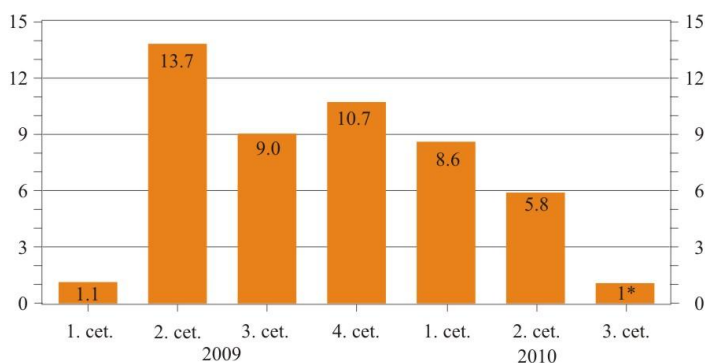
Latvijas Bankas preses dienesta  
INFORMĀCIJA PRESEI

Rīgā 2010. gada 3. decembrī

## Latvijas maksājumu bilance 2010. gada 3. ceturksnī

2010. gada 3. ceturksnī **saglabājās pozitīvs Latvijas maksājumu bilances tekošā konta saldo** (37 milj. latu jeb aptuveni **1% no prognozētā iekšzemes kopprodukta**).

**TEKOŠĀ KONTA SALDO**  
(% no IKP)



\*Aprēķinā izmantota Latvijas Bankas IKP prognoze

Palielinoties ekonomiskajai aktivitātei Latvijā – augot ražošanai un eksportam –, palielinājās nepieciešamība arī pēc starppatēriņa preču un kapitālpriekšmetu, īpaši metālu, minerālproduktu un satiksmes līdzekļu, importa. Tāpēc **tirdzniecības bilance** vairs neturpināja uzlaboties. Pakalpojumu tirdzniecības bilance salīdzinājumā ar 2. ceturksni būtiski nemainījās, bet tās pozitīvais saldo pārsniedza iepriekšējā gada atbilstošā perioda līmeni (gada laikā galvenokārt pieauga sniegto pārvadājumu un finanšu pakalpojumu vērtība). Palielinājās arī saņemto pārvadājumu pakalpojumu un citu saimnieciskās darbības pakalpojumu vērtība. Uzlabojoties ārvalstu tiešo investīciju uzņēmumu darbībai, mazinājās to kopējie zaudējumi un **ienākumu konta** saldo pirmoreiz kopš 2008. gada 3. ceturkšņa kļuva negatīvs.

**Kārtējie pārvedumi** uzlaboja tekošo kontu mazāk nekā iepriekšējos ceturkšņos, tomēr Eiropas Savienības fondu līdzekļu ieplūdes (gan gada laikā, gan ceturkšņa laikā) palielinājās. Tās bija gandrīz vienādas kārtējo pārvedumu kontā un **kapitāla kontā**. Kārtējo pārvedumu kontā šīs ieplūdes galvenokārt atspoguļoja saņemtos Eiropas Sociālā fonda līdzekļus (2010. gada pirmajos trijos ceturkšņos šā fonda līdzekļu ieplūde gandrīz divkārt pārsniedza iepriekšējā gada atbilstošā perioda rādītāju), bet kapitāla kontā galvenokārt pieauga saņemto Kohēzijas fonda līdzekļu apjoms saistībā ar vides projektu īstenošanu.

**Finanšu kontā** arī 3. ceturksnī diezgan būtiskas ieplūdes radīja valdības aizņēmumi, kas vienlaikus palielināja Latvijas Bankas pārvaldītos rezerves aktīvus. Pozitīvi vērtējama ārvalstu tiešo investīciju ieplūdes palielināšanās salīdzinājumā ar 1. pusgada rādītājiem, t.sk. augot investīcijām apstrādes rūpniecībā.

Latvijas neto ārējais parāds 3. ceturksnī turpināja samazināties (aptuveni līdz 56% no prognozētā iekšzemes kopprodukta). Lai arī Latvija joprojām saņēma līdzekļus starptautiskā aizdevuma programmas ietvaros gan no Starptautiskā Valūtas fonda, gan Eiropas Komisijas, kopējais Latvijas ārējais parāds (gan bruto, gan neto) pamazām saruka, samazinoties privātajam parādam. Privātais parāds saruka, bankām atmaksājot ilgtermiņa saistības, taču pārējo uzņēmumu sektorā bija vērojams neliels saistību pieaugums, galvenokārt palielinoties tirdzniecības kredītu atlikumam.

Pozitīvi vērtējams tas, ka **tekošā konta saldo tuvu sabalansētam pašlaik notur produktivitātes kāpums** apstrādes rūpniecībā, nodrošinot konkurētspējas uzlabošanas un eksporta pieaugumu. Tas ir ilgtspējību veicinošs faktors atšķirībā no iemesliem, kuri noteica tekošā konta uzlabošanas iepriekšējos periodos (ārvalstu tiešo investīciju uzņēmumu zaudējumi vai patēriņa krituma izraisīts importa samazinājums). Nākotnē ārējās sabalansētības uzturēšanai veicamas investīcijas ražošanā. Nepieciešamo stabilo investīciju vidi (pievilcīgu gan iekšzemes, gan ārvalstu investoriem) palīdzēs nodrošināt skaidra, pārskatāma un ilgtspējīga nodokļu politika, laikus apstiprināts valsts budžets un tādējādi arī augstāks starptautisko reitinga aģentūru noteiktais Latvijas vērtējums.



Mārtiņš Grāvītis  
Latvijas Bankas preses sekretārs

Tālrunis 6702 2349  
Fakss 6702 2429  
[Martins.Gravitis@bank.lv](mailto:Martins.Gravitis@bank.lv)  
[www.bank.lv](http://www.bank.lv)