

## LATVIJAS MAKSĀJUMU BILANCE (PAMATRĀDĪTĀJI)

4 • 2001  
MĒNEŠA BIĻETENS

## MĒNEŠA MAKSĀJUMU BILANCES (PAMATRĀDĪTĀJU) SAGATAVOŠANAS PRINCIPI

Maksājumu bilance ir statistikas pārskats par ekonomiskajiem darījumiem starp vienas valsts rezidentiem un pārējo pasauli (nezredientiem) noteiktā periodā (mēnesī, ceturksnī, gadā).

Latvijas maksājumu bilance veidota atbilstoši Starptautiskā Valūtas fonda "Maksājumu bilances rokasgrāmatas" 5. izdevuma un Eiropas Centrālās bankas prasībām.

Maksājumu bilance ietver tekošo kontu, kapitāla un finanšu kontu un statistisko novirzi. Tekošais konts rāda noteiktā periodā veikto preču un pakalpojumu eksportu un importu, ienākumus un izdevumus (darba samaksu, dividendes, procentus) un kārtējos pārvedumus, kas nav paredzēti ieguldījumiem. Kapitāla un finanšu konts atspoguļo veiktos kapitāla pārvedumus, kas paredzēti ieguldījumiem, kā arī ārējo ieguldījumu un parādu pārmaiņas noteiktā periodā un rezerves aktīvu pieaugumu vai samazinājumu.

Latvijas Banka sagatavo un publicē maksājumu bilanci, sākot ar informāciju par 2000. gadu, kad no Latvijas Republikas Centrālās statistikas pārvaldes pārņēma atbildību par ceturkšņa un gada maksājumu bi-

lances sagatavošanu un publicēšanu. Sākot ar 2001. gadu, Latvijas Banka publicē arī mēneša maksājumu bilanci (pamatrādītājus).

Mēneša maksājumu bilances (pamatrādītāju) sagatavošanas mērķis ir operatīvi sniegt informāciju par ekonomiskajiem darījumiem ar ārvalstīm, nodrošinot makroekonomisko procesu savlaicīgu analīzi.

Lai rastu iespēju sagatavot mēneša maksājumu bilanci (pamatrādītājus), Latvijas Banka apstiprinājusi "Informācijas par nebanku ārējiem maksājumiem sagatavošanas noteikumus", saskaņā ar kuriem Latvijas bankas četras reizes mēnesī Latvijas Bankai iesniedz pārskatus par nebanku (rezidentu) ārējiem maksājumiem, bet nebankas (rezidenti) reizi mēnesī Latvijas Bankai iesniedz paziņojumus par iekšzemes bankās ienākšajiem un ārvalstu bankās veiktajiem ārējiem maksājumiem.

Sagatavojot mēneša maksājumu bilanci (pamatrādītājus), papildus datiem par nebanku (rezidentu) ārējiem maksājumiem tiek izmantota Latvijas Bankas apkopotā informācija par kredītiestāžu ārējiem aktīviem un pasīviem, Latvijas Bankas dati par ārējām

rezervēm, Valsts kases apkopotie dati par valdības ārējo parādu un ārvalstu finanšu palīdzību, kā arī informācija no uzņēmumiem, kuri nodarbojas ar starpniecību darba līgumu slēgšanā starp fiziskajām personām (rezidentiem) un darba devēju (nezidentu) darbam ārvalstīs, un citi avoti.

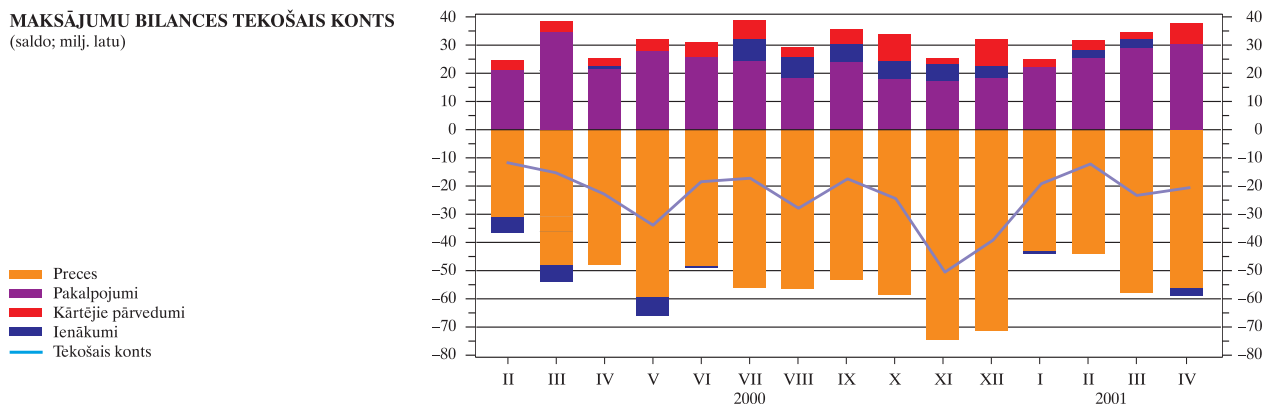
Mēneša maksājumu bilance (pamatrādītāji) tiek sagatavota 30 darbadienu laikā pēc pārskata mēneša beigām. Mēneša maksājumu bilances pamatrādītāji tiek precizēti, sagatavojot ceturkšņa maksājumu bilanci, kad pieejams plašāks informācijas avotu klāsts, t.sk. veidlapas Nr. 1-MB "Ārējo ieguldījumu ceturkšņa pārskats" un veidlapas Nr. 3-MB "Transporta un starpniecības pakalpojumu ceturkšņa pārskats" dati, kā arī Latvijas Republikas Centrālās statistikas pārvaldes apkopotie ārējās tirdzniecības statistikas un Latvijas Republikas robežu šķērsojušo personu apsekojuma dati.

Dažkārt sakarā ar datu elektroniskās apstrādes tehnoloģijas specifiku skaitļu noapaļošanas dēļ iespējamas nelielas atšķirības starp uzrādīto kopējo apjomu un saskaitāmo kopsummu.

Maksājumu bilances tekošā konta negatīvais saldo aprīlī bija 20.7 milj. latu. Tas samazinājās gan salīdzinājumā ar martu (par 2.9 milj. latu), gan salīdzinājumā ar iepriekšējā gada atbilstošo periodu (par 2.3 milj. latu).

Salīdzinājumā ar iepriekšējā gada aprīli preču eksports pieauga par 10.3%, bet preču imports – par 12.2%, tāpēc importa pārsvars pār eksportu nedaudz palielinājās (no 47.5% līdz 50.0%). Salīdzinājumā ar martu saruka gan ievesto, gan izvesto preču apjoms un preču negatīvais saldo mazliet samazinājās.

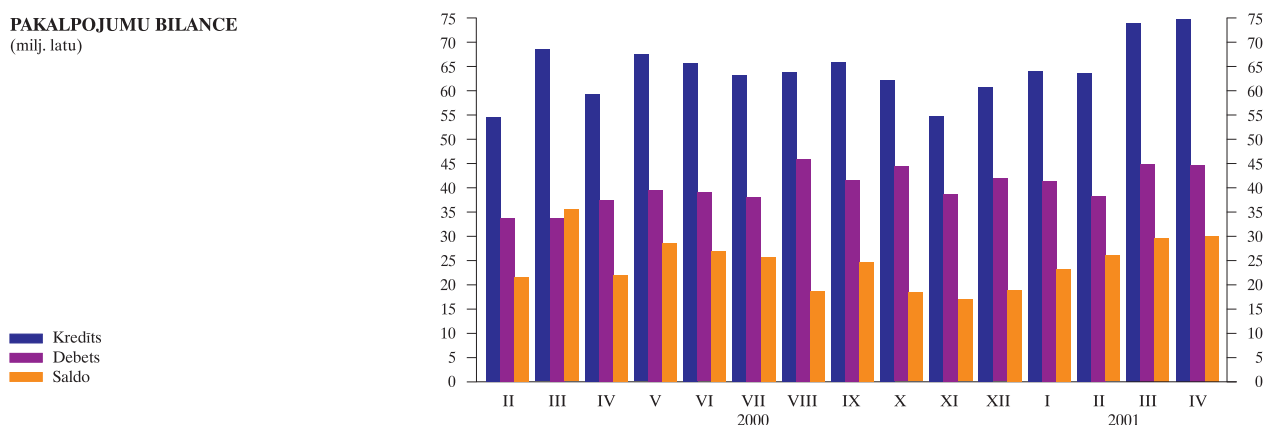
MAKSĀJUMU BILANCES TEKOŠAIS KONTS  
(saldo; milj. latu)



Tāpat kā 2001. gada iepriekšējos mēnešos, pakalpojumu pozitīvais saldo aprīlī salīdzinājumā ar iepriekšējo mēnesi pieauga (par 1.2 milj. latu; līdz 30.4 milj. latu). Tas sedza 53.9% no preču negatīvā saldo. Kāpumu noteica sniegto pakalpojumu

apjoma pieaugums. Visvairāk palielinājās pārvadājumu pakalpojumu saldo (līdz 37.2 milj. latu), jo auga nerezidentiem sniegto un samazinājās no tiem saņemto pakalpojumu apjoms. Braucieni pakalpojumu negatīvais saldo turpināja palielināties (līdz 7.2 milj. latu). Aprīlī līdzsvarojās nerezidentiem sniegto un no tiem saņemto citu pakalpojumu apjoms.

#### PAKALPOJUMU BILANCE (milj. latu)



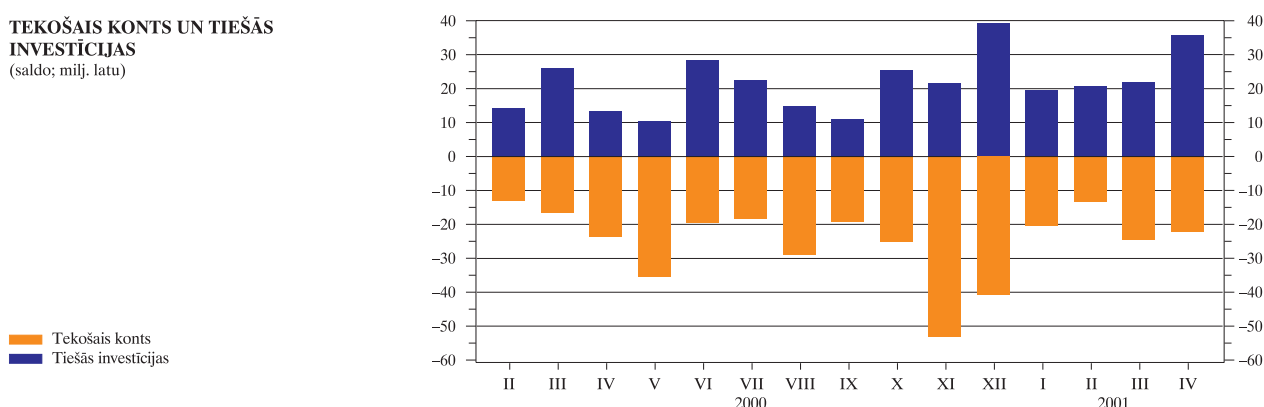
Uzņēmumi apkopja 2000. gada finansiālos rezultātus, un tas ļāva precizēt ārvalstu tiešo investīciju ienākumu apjomu. Ienākumu saldo kļuva negatīvs (2.3 milj. latu).

Kārtējo pārvedumu pozitīvais saldo aprīlī palielinājās (par 5.3 milj. latu; līdz 7.6 milj. latu) un sedza 13.5% no preču negatīvā saldo. Kāpumu galvenokārt noteica privātā sektora saņemto pārvedumu pieaugums.

Kapitāla un finanšu konta pozitīvais saldo bija 13.4 milj. latu.

Tiešo investīciju pozitīvais saldo sasniedza 35.9 milj. latu un sedza tekošā konta negatīvo saldo. Salīdzinājumā ar iepriekšējā gada aprīli nerezidenti Latvijas uzņēmumos tiešo investīciju veidā ieguldīja 2.8 reizes vairāk līdzekļu (36.7 milj. latu). 46.6% no tiešajām investīcijām Latvijā bija aizdevumi tiešo investīciju uzņēmumiem.

#### TEKOŠAIS KONTS UN TIEŠĀS INVESTĪCIJAS (saldo; milj. latu)



Portfeļieguldījumu saldo bija negatīvs (33.4 milj. latu). Palielinājās Latvijas rezidentu ieguldījumi ārvalstu vērtspapiros (galvenokārt banku ieguldījumi līdzdalību apstiprinošajos vērtspapiros un naudas tirgus instrumentos). Savukārt nerezidentu ieguldījumi Latvijas valsts obligācijās un parādzīmēs pieauga par 11.4 milj. latu.

Citu ieguldījumu saldo bija pozitīvs un sasniedza 17.7 milj. latu. Latvijas banku no nerezidentiem piesaistītie noguldījumi pieauga par 12.2 milj. latu, bet aizņēmumi – par 13.3 milj. latu. Latvijas banku citi ieguldījumi ārvalstīs gandrīz nemainījās, jo nauda un noguldījumi ārvalstu kredītiestādēs palielinājās par 51.3 milj. latu, bet ārējie īstermiņa aizdevumi samazinājās par 50.8 milj. latu. Sarūkot ārējiem noguldījumiem un ilgtermiņa aizdevumiem, citu sektoru ārējie aktīvi samazinājās (par 4.1 milj. latu).

Aprīlī Latvijā ielūda vairāk ārvalstu valūtas, nekā bija nepieciešams tekošā konta deficīta segšanai, un rezerves aktīvi palielinājās par 8.5 milj. latu.

## MĒNEŠA MAKSĀJUMU BILANCE (PAMATRĀDĪTĀJI)

(saldo; milj. latu)

	Tekošais konts					Kapitāla konts	Finanšu konts					Novirze
	Preces	Pakalpojumi	Ienākumi	Kārtējie pārvedumi	Tiešās investīcijas		Portfeļieguldījumi	Citi ieguldījumi	Rezerves aktīvi			
2000												
II	-12.0	-31.1	21.1	-5.7	3.6	0.6	27.0	13.8	-45.6	43.8	15.1	-15.7
III	-15.5	-48.3	34.9	-6.1	3.9	1.3	0.7	26.0	-13.2	26.3	-38.4	13.5
IV	-23.0	-48.5	21.9	0.5	3.1	1.7	13.3	13.1	28.6	-22.9	-5.5	8.1
V	-34.4	-60.0	27.9	-6.4	4.1	0.8	1.3	10.3	-26.6	-10.0	27.5	32.4
VI	-18.7	-49.3	26.4	-0.4	4.7	2.4	48.7	28.6	-0.3	30.7	-10.2	-32.4
VII	-17.6	-56.8	25.0	7.4	6.8	0.6	19.2	22.2	-3.1	37.6	-37.5	-2.2
VIII	-28.1	-57.2	18.2	7.6	3.4	1.6	14.1	14.5	-59.8	46.2	13.2	12.4
IX	-17.8	-53.7	24.1	6.7	5.0	0.7	24.9	10.4	31.6	-39.0	22.0	-7.8
X	-24.9	-59.1	18.1	6.4	9.7	0.6	35.8	25.3	-21.3	68.9	-37.2	-11.4
XI	-51.2	-75.9	16.5	6.4	1.9	0.1	25.5	21.1	-10.7	7.6	7.5	25.6
XII	-39.7	-71.9	18.6	4.1	9.4	1.3	66.1	39.1	-81.7	85.4	23.4	-27.7
2001												
I	-19.4	-43.2	22.6	-1.3	2.6	1.5	30.0	19.0	20.0	-31.5	22.4	-12.1
II	-12.3	-44.3	25.9	2.4	3.6	1.2	10.2	20.6	-68.8	81.4	-23.0	1.0
III	-23.6	-58.4	29.2	3.3	2.3	1.7	42.1	21.7	50.6	-23.3	-6.9	-20.3
IV	-20.7	-56.4	30.4	-2.3	7.6	1.7	11.7	35.9	-33.4	17.7	-8.5	7.3

## TEKOŠAIS KONTS UN KAPITĀLA KONTS

(milj. latu)

	Tekošais konts										Kapitāla konts	
			Preces		Pakalpojumi		Ienākumi		Kārtējie pārvedumi			
	Kredīts	Debets	Kredīts	Debets	Kredīts	Debets	Kredīts	Debets	Kredīts	Debets	Kredīts	Debets
2000												
II	171.0	183.0	101.2	132.2	54.3	33.3	7.0	12.7	8.5	4.8	0.9	0.2
III	197.0	212.5	109.1	157.4	68.5	33.6	9.3	15.4	10.1	6.1	1.3	0.1
IV	178.4	201.5	102.2	150.7	59.2	37.3	10.5	10.1	6.5	3.4	1.7	0.1
V	191.4	225.8	103.9	163.9	67.3	39.3	11.1	17.5	9.1	5.0	0.9	0.1
VI	194.7	213.4	110.1	159.4	65.2	38.8	10.7	11.1	8.7	4.0	2.5	0.1
VII	188.9	206.5	102.7	159.5	63.0	38.0	11.0	3.6	12.1	5.3	0.9	0.3
VIII	193.4	221.4	108.2	165.5	63.6	45.4	11.7	4.1	9.8	6.5	1.6	0
IX	188.7	206.5	100.3	153.9	65.3	41.2	11.3	4.6	11.9	6.8	0.9	0.2
X	201.4	226.3	111.4	170.5	62.2	44.2	13.7	7.3	14.0	4.3	1.8	1.1
XI	180.6	231.7	104.0	179.9	54.7	38.3	13.6	7.3	8.2	6.3	2.0	1.9
XII	200.7	240.4	109.3	181.2	60.4	41.8	14.2	10.1	16.8	7.3	2.4	1.1
2001												
I	188.1	207.5	103.9	147.1	63.9	41.3	12.9	14.2	7.4	4.8	2.7	1.2
II	201.1	213.4	115.8	160.1	63.7	37.8	13.1	10.6	8.6	4.9	1.9	0.8
III	217.6	241.2	118.9	177.3	73.8	44.5	15.6	12.3	9.4	7.1	2.0	0.2
IV	216.6	237.3	112.7	169.1	74.8	44.4	15.1	17.4	13.9	6.3	1.9	0.3

## FINANŠU KONTS. TIEŠĀS INVESTĪCIJAS UN PORTFEĻIEGULDĪJUMI

(saldo; milj. latu)

	Tiešās investīcijas		Portfeļieguldījumi											
	Ārvalstīs	Latvijā	Aktīvi	Pasīvi	Līdzdalības vērtspapīri		Parāda vērtspapīri							
					Aktīvi	Pasīvi	Aktīvi			Pasīvi				
							Obligācijas un parādzīmes	Naudas tirgus instrumenti	Atvasinātie finanšu instrumenti		Obligācijas un parādzīmes	Naudas tirgus instrumenti	Atvasinātie finanšu instrumenti	
2000														
II	-1.1	14.9	-51.2	5.6	-1.5	0.2	-49.7	-45.2	-4.4	-0.1	5.4	5.4	0	0
III	-4.0	30.0	-16.4	3.2	1.6	2.2	-17.9	-33.3	15.3	0	0.9	0.9	0	0
IV	0.2	13.0	18.5	10.0	1.1	0.1	17.4	16.9	0.4	0	9.9	9.9	0	0
V	-1.2	11.5	-21.9	-4.6	-3.1	4.9	-18.8	-23.9	5.1	0.1	-9.5	-9.5	0	0
VI	-1.3	29.9	0.6	-1.0	0.9	-0.7	-0.3	-9.3	9.5	-0.4	-0.3	2.0	-2.3	0
VII	-0.8	23.0	-6.3	3.2	-2.3	1.4	-4.0	-6.2	1.6	0.6	1.8	2.4	-0.5	-0.1
VIII	-0.9	15.4	-57.1	-2.7	-9.7	-1.0	-47.4	-31.5	-15.7	-0.2	-1.7	-1.7	0.1	0
IX	-1.1	11.5	25.2	6.4	7.1	-3.6	18.1	4.3	13.8	0	10.0	10.6	-0.6	0
X	0.4	24.9	-16.1	-5.2	-1.9	-0.4	-14.2	-6.3	-7.9	0	-4.8	-4.8	0	0
XI	1.4	19.7	-18.0	7.3	-4.5	0.3	-13.4	-13.1	-1.6	1.3	7.0	7.0	0	0
XII	0.8	38.3	-63.7	-18.0	-9.1	-9.6	-54.7	-54.9	0.3	0	-8.4	-8.4	0	0
2001														
I	-0.2	19.2	2.9	17.1	8.0	-0.1	-5.0	-21.3	16.3	0	17.2	17.2	0	0
II	-0.7	21.3	-45.5	-23.3	-8.4	-0.1	-37.2	-39.0	1.8	0	-23.2	-23.2	0	0
III	-1.6	23.3	25.3	25.3	58.0	-1.2	-32.7	-10.2	-22.5	0	26.5	26.5	0	0
IV	-0.8	36.7	-44.7	11.3	-10.7	0	-34.0	0.5	-34.5	0	11.4	11.4	0	0

## FINANŠU KONTS. CITI IEGULDĪJUMI

(saldo; milj. latu)

	Citi ieguldījumi									
	Aktīvi	Pasīvi	Monētārās iestādes		Valdība		Bankas		Citi sektori	
			Aktīvi	Pasīvi	Aktīvi	Pasīvi	Aktīvi	Pasīvi	Aktīvi	Pasīvi
2000										
II	-10.6	54.4	-1.1	2.3	0.3	-0.7	-12.8	46.4	3.0	6.4
III	-74.3	100.6	13.2	-5.2	-0.2	-0.9	-86.8	99.4	-0.5	7.2
IV	-46.5	23.6	-0.9	-0.5	0.3	-0.1	-47.5	18.4	1.5	5.8
V	-68.5	58.4	-0.5	-0.2	0	0.3	-67.9	50.9	0	7.4
VI	27.5	3.2	2.8	-0.9	0.1	-0.8	23.7	-12.7	0.9	17.6
VII	66.7	-29.1	-0.6	-2.3	-0.3	0.3	67.8	-29.0	-0.2	1.9
VIII	-2.6	48.7	-1.8	0.5	-0.4	1.1	-2.7	45.3	2.3	1.9
IX	-100.2	61.1	3.2	-0.5	0.1	-7.6	-105.4	67.3	1.9	1.9
X	101.6	-32.7	-1.9	-0.2	0.2	1.8	105.7	-31.2	-2.3	-3.1
XI	-70.6	78.2	2.1	-0.7	0.4	0.7	-72.5	81.3	-0.6	-3.1
XII	-65.7	151.1	-2.2	3.9	0	0	-63.0	150.3	-0.6	-3.1
2001										
I	-72.2	40.7	0.4	-5.8	0.2	0.4	-69.5	45.3	-3.3	0.7
II	140.4	-58.9	2.4	-0.9	0.1	-0.4	153.9	-60.1	-16.0	2.3
III	-99.7	76.3	-0.5	1.3	-1.6	-0.4	-90.4	75.5	-7.1	-0.1
IV	5.6	12.2	0.8	3.9	0.7	-0.4	0	9.1	4.1	-0.5

Latvijas maksājumu bilances pamatrādītāji visagrāk tiek publicēti Latvijas Bankas interneta lapā (<http://www.bank.lv>).