

LATVIJAS MAKSĀJUMU BILANCE (PAMATRĀDĪTĀJI)

12 • 2001
MĒNEŠA BIĻETENS

MĒNEŠA MAKSĀJUMU BILANCES (PAMATRĀDĪTĀJU) SAGATAVOŠANAS PRINCIPI

Maksājumu bilance ir statistikas pārskats par ekonomiskajiem darījumiem starp vienas valsts rezidentiem un pārējo pasauli (nerezidentiem) noteiktā periodā (mēnesī, ceturksnī, gadā).

Latvijas maksājumu bilance veidota atbilstoši Starptautiskā Valūtas fonda "Maksājumu bilances rokasgrāmata" 5. izdevuma un Eiropas Centrālās bankas prasībām.

Maksājumu bilance ietver tekošo kontu, kapitāla un finanšu kontu un statistisko novirzi. Tekošais konts rāda noteiktā periodā veikto preču un pakalpojumu eksportu un importu, ienākumus un izdevumus (darba samaksu, dividendes, procentus) un kārtējos pārvedumus, kas nav paredzēti ieguldījumiem. Kapitāla un finanšu konts atspoguļo veiktos kapitāla pārvedumus, kas paredzēti ieguldījumiem, kā arī ārējo ieguldījumu un parādu pārmaiņas noteiktā periodā un rezerves aktīvu pieaugumu vai samazinājumu.

Latvijas Banka sagatavo un publicē maksājumu bilanci, sākot ar informāciju par 2000. gadu, kad no Latvijas Republikas Centrālās statistikas pārvaldes pārņēma atbildību par ceturkšņa un gada maksājumu bilances sagatavošanu un publicēšanu. Sākot

ar 2001. gadu, Latvijas Banka publicē arī mēneša maksājumu bilanci (pamatrādītājus).

Mēneša maksājumu bilances (pamatrādītāju) sagatavošanas mērķis ir operatīvi sniegt informāciju par ekonomiskajiem darījumiem ar ārvalstīm, nodrošinot makroekonomisko procesu savlaicīgu analīzi.

Lai rastu iespēju sagatavot mēneša maksājumu bilanci (pamatrādītājus), Latvijas Banka apstiprinājusi "Informācijas par nebanku ārējiem maksājumiem sagatavošanas noteikumus", saskaņā ar kuriem Latvijas bankas četras reizes mēnesī Latvijas Bankai iesniedz pārskatus par nebanku (rezidentu) ārējiem maksājumiem, bet nebankas (rezidenti) reizi mēnesī Latvijas Bankai iesniedz paziņojumus par iekšzemes bankās ienākšajiem un ārvalstu bankās veiktajiem ārējiem maksājumiem, kuru apjoms, pārrēķināts latos pēc Latvijas Bankas noteiktā attiecīgās valūtas kursa darījuma dienā, pārsniedz 1 000 latu.

Sagatavojot mēneša maksājumu bilanci (pamatrādītājus), papildus datiem par nebanku (rezidentu) ārējiem maksājumiem tiek izmantota Latvijas Bankas apkopotā informācija par kredītiestāžu ārējiem aktīviem un

pasīviem, Latvijas Bankas dati par ārējām rezervēm, Valsts kases apkopotie dati par valdības ārējo parādu un ārvalstu finanšu palīdzību, kā arī informācija no uzņēmumiem, kuri nodarbojas ar starpniecību darba līgumu slēgšanā starp fiziskajām personām (rezidentiem) un darba devēju (nerezidentu) darbam ārvalstīs, un citi avoti.

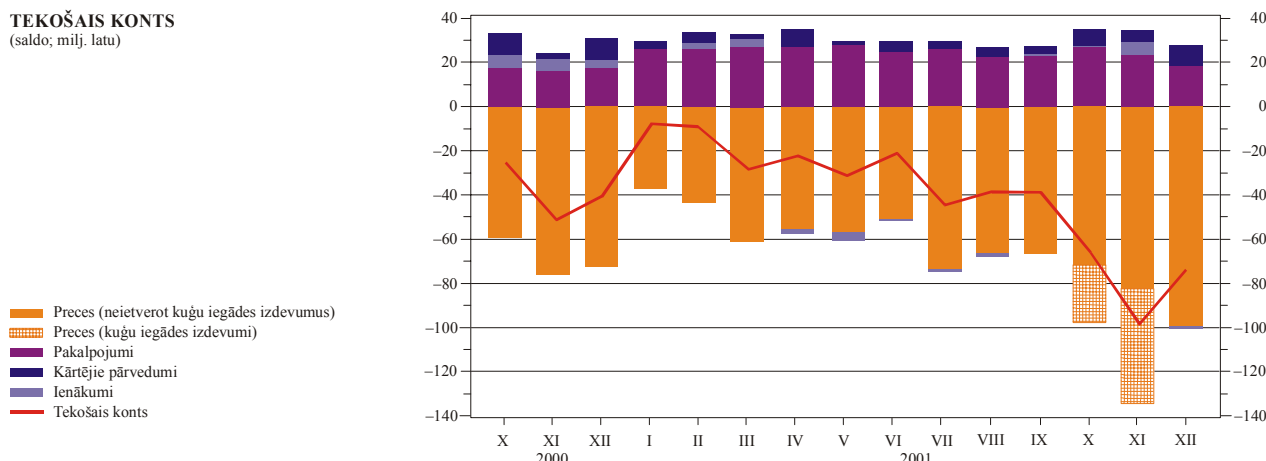
Mēneša maksājumu bilance (pamatrādītāji) tiek sagatavota 30 darbdienu laikā pēc pārskata mēneša beigām. Mēneša maksājumu bilances pamatrādītāji tiek precizēti, sagatavojot ceturkšņa maksājumu bilanci, kad pieejams plašāks informācijas avotu klāsts, t.sk. veidlapas Nr. 1-MB "Ārējo ieguldījumu ceturkšņa pārskats" un veidlapas Nr. 3-MB "Transporta un starpniecības pakalpojumu ceturkšņa pārskats" dati, kā arī Latvijas Republikas Centrālās statistikas pārvaldes apkopotie ārējās tirdzniecības statistikas un Latvijas Republikas robežu šķērsojušo personu apsekojuma dati.

Dažkārt sakarā ar datu elektroniskās apstrādes tehnoloģijas specifiku skaitļu noapaļošanas dēļ iespējamas nelielas atšķirības starp uzrādīto kopējo apjomu un saskaitāmo kopsummu.

Decembrī maksājumu bilances tekošā konta negatīvais saldo (73.5 milj. latu) salīdzinājumā ar novembri ievērojami samazinājās, jo, kritoties gan preču eksportam, gan preču importam (attiecīgi par 13.5% un 19.9%), par 34.1 milj. latu saruka preču negatīvais saldo.

Salīdzinājumā ar iepriekšējā gada atbilstošo periodu tekošā konta negatīvais saldo pieauga par 32.8 milj. latu, un to galvenokārt noteica preču negatīvā saldo kāpums, samazinoties pieprasījumam Eiropā un palielinoties iekšzemes pieprasījumam. Ienākumu saldo saruka par 4.6 milj. latu un kļuva negatīvs, galvenokārt pieaugot nerezidentu reinvestētajai un filiāļu (nodaļu) nesadalītajai peļņai.

TEKOŠAIS KONTS
(saldo; milj. latu)



Pakalpojumu pozitīvais saldo decembrī bija 18.6 milj. latu un sedza 18.7% no preču negatīvā saldo. Salīdzinājumā ar novembri pakalpojumu saldo saruka par 5.5 milj. latu, bet salīdzinājumā ar iepriekšējā gada atbilstošo periodu saldo gandrīz nemainījās. Pakalpojumu pozitīvā saldo kritumu salīdzinājumā ar iepriekšējo mēnesi noteica zemāki sniegto jūras transporta kravu pārvadājumu pakalpojumu un gaisa transporta pakalpojumu ieņēmumi. Salīdzinājumā ar iepriekšējā gada atbilstošo periodu palielinājās dzelzceļa transporta kravu pārvadājumu pakalpojumu un cauruļvadu transporta pakalpojumu pozitīvais saldo un samazinājās sniegto jūras transporta citu pakalpojumu (galvenokārt Latvijas ostu) ieņēmumi.

Braucienų pakalpojumu negatīvais saldo, kritoties nerezidentu tēriņiem Latvijā, salīdzinājumā ar novembri pieauga par 3.6 milj. latu.

Citu pakalpojumu pozitīvais saldo salīdzinājumā ar iepriekšējo mēnesi palielinājās par 2.7 milj. latu, jo pieauga nerezidentiem sniegto pakalpojumu apjoms. Palielinājās sakaru, finanšu un juridisko pakalpojumu pozitīvais saldo.

Ienākumu saldo decembrī salīdzinājumā ar novembri pasliktinājās un kļuva negatīvs (1.1 milj. latu). Nerezidentu Latvijā veikto ieguldījumu ienākumu apjoms pārsniedza ārvalstīs nodarbināto rezidentu saņemtās atlīdzības un ārvalstīs veikto ieguldījumu ienākumu apjomu.

Kārtējo pārvedumu pozitīvais saldo bija 8.6 milj. latu un sedza 8.6% no preču negatīvā saldo. Kārtējos pārvedumus galvenokārt saņēma privātais sektors.

Kapitāla un finanšu konta pozitīvais saldo bija 100.9 milj. latu.

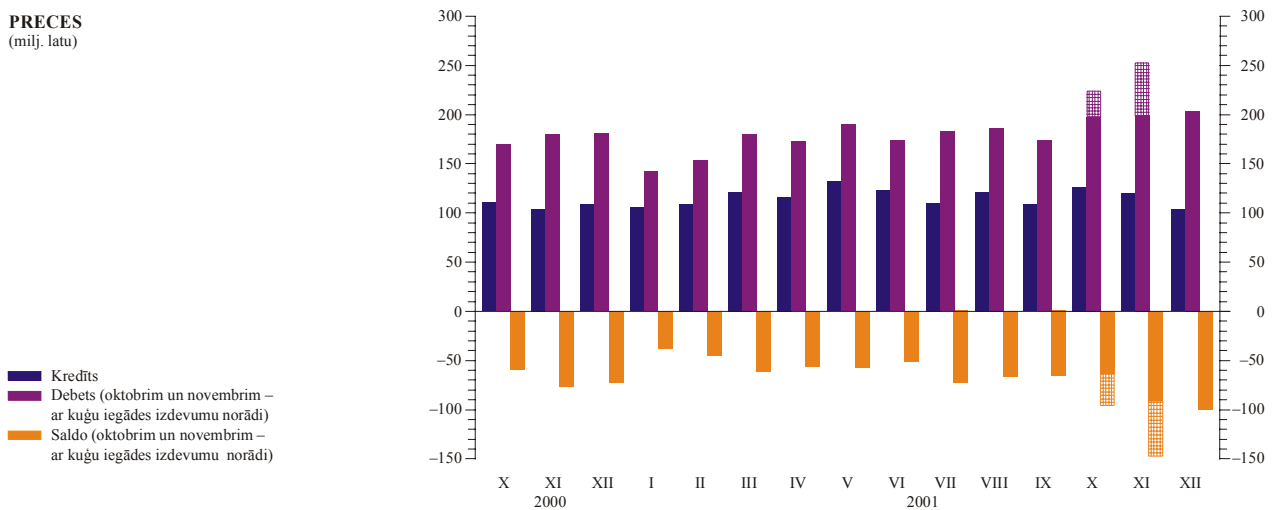
Tiešo investīciju saldo bija negatīvs (54.3 milj. latu), jo nerezidentam piederošs Latvijas finanšu starpniecības uzņēmums tika pārdots rezidentam. Šā darījuma ietvaros minētais uzņēmums dzēsa savas kredītsaistības pret tiešo investori, un tas bija galvenais iemesls, kas noteica cita kapitāla samazināšanos par 92.4 milj. latu. Savukārt nerezidentu tiešās investīcijas Latvijas uzņēmumu pašu kapitālā un reinvestētā peļņa sasniedza 39.2 milj. latu.

Portfeļieguldījumu pozitīvais saldo bija 88.0 milj. latu. Rezidentu ārvalstu ieguldījumu (galvenokārt īstermiņa parāda vērtspapīru) portfelis samazinājās par 95.5 milj. latu, un par 7.2 milj. latu saruka nerezidentu īpašumā esošo Latvijas valsts obligāciju portfelis.

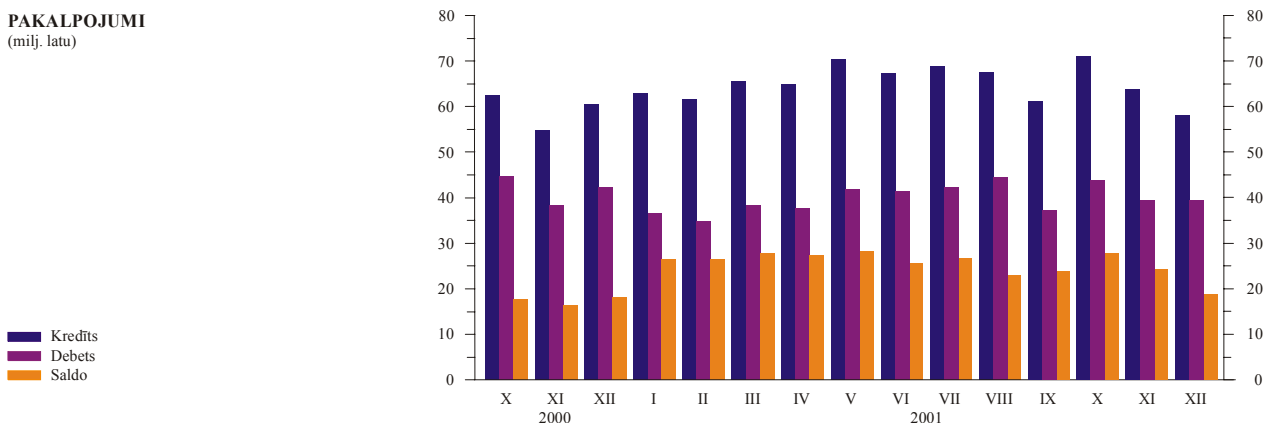
Citu ieguldījumu pozitīvais saldo bija 90.0 milj. latu. Nozīmīgākie darījumi veikti banku sektorā. Bankas samazināja ārvalstu kredītiestādēs veikto pieprasījuma noguldījumu apjomu par 100.3 milj. latu. Šie līdzekļi daļēji tika izmantoti tiešo investīciju pārstrukturēšanas finansēšanai un īstermiņa kredītu izsniegšanai nerezidentiem. Citu ieguldījumu aktīvi šo darījumu rezultātā samazinājās par 66.1 milj. latu. Citu ieguldījumu pasīvi pieauga par 23.9 milj. latu. Aizņēmumu veidā uzņēmumi no nerezidentiem piesaistīja 17.3 milj. latu (t.sk. ilgtermiņa aizņēmumi – 61.1%), bet banku piesaistīto noguldījumu apjoms sasniedza 5.9 milj. latu.

Latvijas Bankai veicot galvenokārt ārvalstu valūtas pirkšanas tiešos darījumus, rezerves aktīvi pieauga par 28.6 milj. latu un maksājumu bilance bija pozitīva.

PRECES (milj. latu)



PAKALPOJUMI (milj. latu)



MĒNEŠA MAKSĀJUMU BILANCE (PAMATRĀDĪTĀJI)

(saldo; milj. latu)

	Tekošais konts					Kapitāla konts	Finanšu konts						Novirze
	Preces	Pakalpojumi	Ienākumi	Kārtējie pārvedumi	Tiešās investīcijas		Portfeļieguldījumi	Atvasinātie finanšu instrumenti	Citi ieguldījumi	Rezerves aktīvi			
2000													
X	-25.9	-59.1	17.7	5.7	9.8	1.0	44.5	25.3	-14.6	0	71.0	-37.2	-19.7
XI	-51.8	-75.9	16.4	5.7	2.0	0.2	24.6	21.1	-11.3	1.3	6.0	7.5	27.0
XII	-40.7	-71.9	18.1	3.5	9.6	1.6	62.9	39.1	-82.2	0	82.6	23.4	-23.8
2001													
I	-8.1	-37.9	26.5	0	3.1	1.4	14.5	7.1	9.2	-4.2	-20.1	22.4	-7.8
II	-10.2	-43.8	26.5	3.3	3.8	1.3	-9.3	3.5	-55.6	2.1	63.7	-23.0	18.2
III	-28.3	-60.9	27.9	3.4	1.3	2.1	31.8	-0.6	25.7	0.6	13.0	-6.9	-5.5
IV	-22.8	-55.9	27.6	-2.0	7.5	2.7	1.8	30.2	-36.9	1.1	15.9	-8.5	18.3
V	-31.0	-57.2	28.5	-3.1	0.8	3.0	15.8	27.2	8.0	-1.0	-26.6	8.2	12.2
VI	-21.6	-51.0	25.8	-0.3	3.9	2.3	31.5	9.3	-103.6	1.6	137.4	-13.2	-12.3
VII	-44.6	-73.2	26.7	-1.0	2.8	1.5	43.3	17.0	-48.4	-1.7	103.2	-26.7	-0.1
VIII	-40.4	-66.5	23.1	-0.7	3.7	1.6	49.7	43.7	50.9	-0.1	-57.9	13.2	-10.9
IX	-38.7	-66.0	23.9	0.2	3.2	1.1	46.2	6.5	4.5	1.8	28.9	4.5	-8.6
X	-62.5	-97.4	27.8	0.1	7.0	2.2	48.4	29.6	-2.3	-3.7	47.7	-22.9	12.0
XI	-99.8	-133.7	24.1	5.6	4.2	2.3	76.4	34.4	142.2	-0.4	11.2	-111.1	21.1
XII	-73.5	-99.6	18.6	-1.1	8.6	1.5	99.4	-54.3	88.0	4.4	90.0	-28.6	-27.5

TEKOŠAIS KONTS UN KAPITĀLA KONTS

(milj. latu)

	Tekošais konts										Kapitāla konts	
	Kredīts		Preces		Pakalpojumi		Ienākumi		Kārtējie pārvedumi		Kredīts	Debets
			Kredīts	Debets	Kredīts	Debets	Kredīts	Debets	Kredīts	Debets		
2000												
X	201.5	227.5	111.4	170.5	62.3	44.7	13.7	8.0	14.1	4.3	2.2	1.1
XI	180.7	232.5	104.0	179.9	54.8	38.4	13.6	7.9	8.3	6.3	2.1	1.9
XII	200.9	241.6	109.3	181.2	60.4	42.3	14.2	10.8	16.9	7.3	2.7	1.1
2001												
I	191.8	200.0	105.7	143.5	62.9	36.4	14.5	14.5	8.7	5.6	2.6	1.2
II	194.6	204.8	109.6	153.4	61.3	34.8	14.2	10.9	9.5	5.7	2.0	0.8
III	211.5	239.8	120.8	181.7	66.2	38.2	15.4	12.0	9.1	7.8	2.3	0.2
IV	211.9	234.7	116.9	172.8	65.3	37.7	14.6	16.6	15.1	7.6	3.4	0.7
V	225.6	256.5	132.7	189.9	70.3	41.8	14.4	17.5	8.1	7.3	4.0	0.9
VI	216.0	237.5	123.4	174.4	67.4	41.6	14.4	14.7	10.7	6.8	2.4	0.2
VII	203.5	248.2	109.4	182.6	68.8	42.1	14.1	15.1	11.2	8.3	2.5	1.0
VIII	213.8	254.2	120.4	186.9	67.6	44.5	14.0	14.7	11.8	8.1	2.0	0.5
IX	193.4	232.1	108.3	174.4	61.1	37.2	13.6	13.4	10.3	7.1	1.7	0.7
X	225.7	288.3	126.8	224.2	71.4	43.6	14.0	13.9	13.6	6.6	2.6	0.4
XI	208.7	308.5	119.1	252.8	63.6	39.5	14.9	9.3	11.1	6.9	2.6	0.3
XII	192.6	266.1	103.0	202.6	57.9	39.3	15.6	16.7	16.1	7.5	2.1	0.6

FINANŠU KONTS. TIEŠĀS INVESTĪCIJAS, PORTFEĻIEGULDĪJUMI UN ATVASINĀTIE FINANŠU INSTRUMENTI

(saldo; milj. latu)

	Tiešās investīcijas		Portfeļieguldījumi										Atvasinātie finanšu instrumenti	
	Ārvalstīs	Latvijā	Aktīvi	Pasīvi	Līdzdalības vērtspapīri		Parāda vērtspapīri						Aktīvi	Pasīvi
					Aktīvi	Pasīvi	Aktīvi			Pasīvi				
							Obligācijas un parādzīmes	Naudas tirgus instrumenti		Obligācijas un parādzīmes	Naudas tirgus instrumenti			
2000														
X	0.3	24.9	-16.1	1.5	-1.9	-0.4	-14.2	-6.3	-7.9	1.9	1.9	0	0	0
XI	1.4	19.7	-19.2	8.0	-4.5	0.3	-14.7	-13.1	-1.6	7.7	7.7	0	1.3	0
XII	0.8	38.3	-63.7	-18.5	-9.1	-9.6	-54.7	-54.9	0.3	-8.9	-8.9	0	0	0
2001														
I	-1.9	9.0	-10.6	19.8	-0.7	0.6	-9.9	-24.8	14.9	19.2	19.3	0	0.3	-4.4
II	-2.0	5.5	-33.0	-22.6	1.6	0.6	-34.6	-37.6	3.0	-23.2	-23.2	0	2.4	-0.3
III	-1.7	1.1	-1.7	27.3	8.9	0.3	-10.5	12.8	-23.4	27.0	27.0	0	-0.4	1.0
IV	-1.2	31.4	-49.0	12.0	-11.8	0.2	-37.2	-1.4	-35.8	11.8	11.8	0	0.7	0.4
V	-1.1	28.4	1.0	6.9	5.0	0.3	-4.0	-18.0	14.0	6.6	6.6	0	-1.0	0
VI	2.9	6.4	-94.3	-9.2	-21.8	-0.7	-72.5	-13.1	-59.4	-8.5	-8.5	0	0.5	1.0
VII	-0.4	17.4	-45.4	-3.0	3.2	-0.4	-48.6	-46.5	-2.1	-2.6	-2.6	0	-0.3	-1.4
VIII	-0.8	44.5	55.4	-4.5	-6.3	-0.3	61.7	31.6	30.2	-4.2	-4.2	0	0.5	-0.6
IX	-1.0	7.5	4.8	-0.3	-3.7	-0.3	8.5	-9.9	18.5	0	0	0	0.1	1.7
X	0.8	28.7	-3.7	1.4	17.5	0.6	-21.2	29.3	-50.5	0.8	0.8	0	-1.9	-1.7
XI	-0.4	34.8	45.9	96.3	5.1	0.5	40.7	40.2	0.5	95.8	95.8	0	0.5	-0.8
XII	-1.0	-53.3	95.5	-7.6	6.7	-0.4	88.9	4.3	84.5	-7.2	-7.2	0	0.8	3.6

FINANŠU KONTS. CITI IEGULDĪJUMI

(saldo; milj. latu)

	Citi ieguldījumi									
	Aktīvi		Monetārās iestādes		Valdība		Bankas		Citi sektori	
			Aktīvi	Pasīvi	Aktīvi	Pasīvi	Aktīvi	Pasīvi	Aktīvi	Pasīvi
2000										
X	103.6	-32.6	0	0	0.2	1.8	105.7	-31.2	-2.3	-3.1
XI	-72.8	78.8	-0.1	-0.1	0.4	0.7	-72.5	81.3	-0.6	-3.1
XII	-63.6	146.2	-0.1	-0.9	0	0	-63.0	150.3	-0.6	-3.1
2001										
I	-89.1	69.0	0.1	-1.4	0.2	0.4	-78.6	65.1	-10.8	4.8
II	145.5	-81.8	0	-0.6	0.1	-0.4	164.8	-85.6	-19.5	4.8
III	59.2	-46.2	-0.1	0.3	-1.6	-0.1	62.4	-51.2	-1.5	4.8
IV	-2.4	18.3	0	3.5	0.7	-0.4	-9.4	23.3	6.3	-8.2
V	-37.0	10.4	0	-3.1	-0.9	0.1	-42.7	19.1	6.6	-5.8
VI	-14.7	152.1	-0.1	-1.5	-0.2	-0.5	-21.1	143.4	6.6	10.8
VII	67.8	35.4	0.1	-1.4	1.0	1.0	61.5	28.2	5.2	7.6
VIII	-68.0	10.0	-0.1	0	0.2	2.1	-73.8	2.5	5.8	5.4
IX	11.5	17.4	0	0.3	0.3	-1.4	6.1	12.2	5.1	6.3
X	-36.7	84.4	0.1	-0.1	-0.3	2.4	-42.1	48.3	5.6	33.8
XI	-152.0	163.2	0	0	-4.0	1.4	-157.9	122.5	9.9	39.4
XII	66.1	23.9	-0.1	-1.2	0.2	-0.1	63.9	8.0	2.1	17.3

 Latvijas maksājumu bilances pamatrādītāji visagrāk tiek publicēti Latvijas Bankas interneta lapā (<http://www.bank.lv>).