

MONETĀRAIS BIĻETENS

2005

3

Latvijas ekonomisko izaugsmi joprojām nodrošināja spēcīgs iekšzemes pieprasījums, uzlabojās dzelzceļa darbības rādītāji, strauji auga mazumtirdzniecības apgrozījums, tomēr apstrādes rūpniecības izaugsmes temps saruka. Martā par 7.5% pieauga pa dzelzceļu pārvadāto kravu apjoms, bet kravu apgrozījums ostās nedaudz samazinājās. Savukārt mazumtirdzniecības apgrozījums februārī pārsniedza iepriekšējā gada atbilstošajā periodā sasniegto līmeni par 16.6%. Salīdzinājumā ar iepriekšējā gada atbilstošo periodu sezonāli izlīdzinātais apstrādes rūpniecības produkcijas fiziskā apjoma indekss un rūpniecības produkcijas fiziskā apjoma indekss februārī saruka attiecīgi par 1.8% un 0.6%. Ražošanas apjoma samazinājumu noteica janvārī notikušās vētras negatīvā ietekme uz Latvijas nozīmīgāko eksporta nozari – koksnis ražošanu –, kā arī ar atsevišķu nozaru ļoti augsto bāzi iepriekšējā gada sākumā. Bezdarba līmenis samazinājās līdz 8.6%.

Martā patēriņa cenas Latvijā palielinājās par 0.6%, taču to gada pieauguma temps saruka līdz 6.4% (zemākajam līmenim pēdējo deviņu mēnešu laikā), ko daļēji noteica augstā bāze. Samazinājās pārtikas cenu pieauguma temps, t.sk. saruka dārzeņu, cukura un saldumu, kā arī atsevišķu labības un gaļas izstrādājumu cenas, tomēr joprojām strauji kāpa zivju izstrādājumu un siera cenas. Saglabājoties augstām naftas cenām pasaules tirgū, sadārdzinājās degviela, cenu mēneša pieaugumam sasniedzot 3.1% un gada kāpumam – 26.4%. Kopējās inflācijas samazinājums ietvēra būtisku pamatinflācijas kritumu – gada pamatinflācija, kuru neietekmē degvielas, neapstrādātās pārtikas, kā arī administratīvi regulējamās cenas, bija 5.4%.

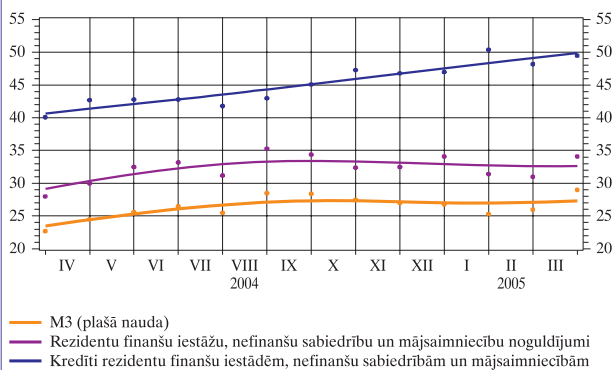
Valsts konsolidētā kopbudžeta fiskālais pārpalikums 2005. gada pirmajos trijos mēnešos (61.0 milj. latu) bija 1.6 reizes lielāks par 2004. gada atbilstošā perioda fiskālo pārpalikumu. 2005. gada pirmajos trijos mēnešos valsts konsolidētajā kopbudžetā izveidojās 43.0 milj. latu finansiālais pārpalikums. To nodrošināja finansiālais pārpalikums abos budžeta līmeņos – pašvaldību konsolidētajā budžetā (26.4 milj. latu) un valsts konsolidētajā budžetā (20.6 milj. latu). Pozitīvu finansiālo bilanci valsts konsolidētajā budžetā nodrošināja valsts pamatbudžeta finansiālais pārpalikums (29.9 milj. latu), savukārt valsts sociālās apdrošināšanas budžetā vēl saglabājās finansiālais deficīts. Martā budžeta ieņēmumu pieauguma pārsniegumu pār izdevumu kāpumu noteica akcīzes nodokļa un pievienotās vērtības nodokļa ieņēmumu palielinājums un straujš saņemto ES fondu līdzekļu apjoma pieaugums.

Valdības parāds martā samazinājās par 42.3 milj. latu (līdz 953.1 milj. latu), galvenokārt sarūkot valsts iekšējam parādam (atlikums marta beigās – 405.0 milj. latu), jo dzēsto valdības vērtspapīru apjoms pārsniedza no jauna emitēto vērtspapīru apjomu. Martā sākotnējā tirgus konkurējošā daudzscenu izsolē tika pārdotas valdības 5 gadu obligācijas 16.0 milj. latu apjomā ar vidējo svērto peļņas likmi 3.30%. Vērtspapīru pieprasījums bija augsts, tāpēc vidējā svērtā peļņas likme bija par 20 bāzes punktiem zemāka nekā iepriekšējā izsolē februārī.

Martā būtiski pieauga naudas piedāvājums – plašā nauda M3 palielinājās par 90.9 milj. latu un tās gada kāpuma temps pieauga līdz 29.0% (februārī – 26.0%). M3 kāpumu noteica ne tikai spēcīgais M1 pieaugums (gada kāpuma tempa palielinājums par 2.5 procentu punktiem – līdz 29.7%), saglabājoties augstam noguldījumu uz nakti atlikuma gada pieaugumam (40.5%), bet arī augošs M2 gada kāpums (28.7%), īpaši palielinoties noguldījumu ar noteikto termiņu līdz 2 gadiem

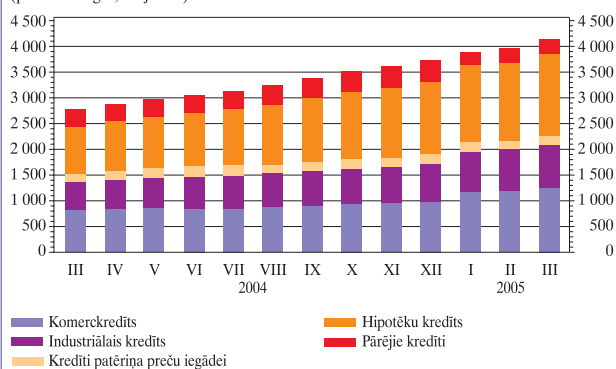
PLAŠĀ NAUDA, NOGULDĪJUMI UN KREDĪTI

(pārmaiņas salīdzinājumā ar iepriekšējā gada atbilstošo periodu; %)



REZIDENTU FINANŠU IESTĀDĒM, NEFINANŠU SABIEDRĪBĀM UN MĀJSAIMNIECĪBĀM IZSNIEGTO KREDĪTU VEIDI

(perioda beigās; milj. latu)



MAKROEKONOMISKIE RĀDĪTĀJI

	2005	
	II	III
Rūpniecības produkcijas fiziskā apjoma indeksa pārmaiņas (salīdzinot ar iepriekšējā gada atbilstošo periodu; %)	-0.6	*
Patēriņa cenu indeksa pārmaiņas		
Mēneša (%)	0.9	0.6
Gada (%)	6.9	6.4
Patēriņa cenu gada pamatinfācija ¹ (%)	5.9	5.4
Reģistrēto bezdarbnieku skaits perioda beigās	92 862	91 590
Bezdarba līmenis (% no ekonomiski aktīvo iedzīvotāju skaita)	8.7	8.6
Vālstis konsolidētā kopbudžeta fiskālā bilance (milj. latu)	30.8	61.0
Ārējā tirdzniecība (milj. latu)		
Eksports	201.9	*
Imports	312.9	*
Bilance	-111.0	*

¹ Avots: Latvijas Bankas dati.

* Datu vēl nav.

Avots: LR Centrālās statistikas pārvaldes dati.

atlikuma gada pieauguma tempam (februārī – 22.8%, martā – 26.5%). Rezidentu finanšu iestāžu, nefinanšu sabiedrību un mājsaimniecību noguldījumu atlikuma gada kāpuma temps martā atkal sasniedza augsto decembra līmeni (34.1%). Atšķirībā no janvāra un februāra martā ievērojami straujāks bija nacionālajā valūtā veikto noguldījumu atlikuma kāpums (66.8 milj. latu jeb 4.8%), ārvalstu valūtā veikto noguldījumu atlikumam augot par 21.0 milj. latu jeb 2.4%.

Augsts bija rezidentu finanšu iestādēm, nefinanšu sabiedrībām un mājsaimniecībām izsniegto kredītu atlikuma kāpums (178.4 milj. latu), kredītu atlikuma gada pieauguma tempam sasniedzot 49.5%. Palielinājās ārvalstu valūtā izsniegto kredītu atlikums (par 179.0 milj. latu), latos izsniegto kredītu atlikumam gandrīz nemainoties. Finanšu iestādēm un nefinanšu sabiedrībām izsniegto kredītu atlikums pieauga par 108.0 milj. latu, bet mājsaimniecībām izsniegto kredītu atlikums – par 70.4 milj. latu. Lai gan bankas īstenoja agresīvas kredītu reklāmas kampaņas, mājsaimniecībām izsniegto kredītu atlikuma gada kāpuma temps pat nedaudz samazinājās, tomēr joprojām bija ievērojami straujāks nekā finanšu iestādēm un nefinanšu sabiedrībām izsniegto kredītu atlikuma gada pieaugums (attiecīgi 74.0% un 38.5%). Hipotēku kredīta atlikums palielinājās par 74.3 milj. latu, t.sk. kredītu atlikums mājsaimniecībām mājokļa iegādei – par 49.5 milj. latu. Straujš bija arī komerc kredīta, bet mērenāks – industriālā kredīta atlikuma kāpums (attiecīgi 59.1 milj. latu un 20.3 milj. latu).

Augot budžeta pārpalikumam, martā valdībai izsniegto kredītu atlikums samazinājās par 6.7% un bija par 3.6% mazāks nekā iepriekšējā gada atbilstošajā periodā.

Līdztekus iekšzemes noguldījumiem augošais kredītu apjoms tika finansēts ar ārvalstu resursiem – MFI (izņemot Latvijas Banku) saistības pret ārvalstu MFI martā pieauga par 104.9 milj. latu, t.sk. pret mātesbankām – par 87.9 milj. latu. Savukārt MFI tiro ārējo aktīvu negatīvais līmenis palielinājās par 47.2 milj. latu.

Banku peļņa 2005. gada pirmajos trijos mēnešos bija 41.7 milj. latu un 1.7 reizes pārsniedza iepriekšējā gada atbilstošā perioda rādītāju.

Martā nedaudz palielinājās mājsaimniecībām mājokļa iegādei ārvalstu valūtā izsniegto kredītu vidējā svērtā procentu likme (par 0.2 procentu punktiem; līdz 5.2%), savukārt atbilstošo latos izsniegto aizdevumu vidējā svērtā procentu likme samazinājās (par 0.1 procentu punktu; līdz 7.0%). Saruka arī nefinanšu sabiedrībām izsniegto kredītu vidējās svērtās procentu likmes (aizdevumiem latos – līdz 7.0% un ārvalstu valūtā – līdz 5.1%).

Martā turpinājās Latvijas Bankas valūtas intervences: neto tika nopirkta ārvalstu valūta 10.9 milj. latu apjomā. Centrālās bankas ārzemju aktīvos palielinājās arī Latvijas valdības līdzekļu atlikums, un Latvijas Bankas tīrie ārējie aktīvi pieauga par 23.4 milj. latu. Samazinājās Latvijas Bankas *repo* kredītu pieprasījums – tie tika izsniegti 12.4 milj. latu apjomā (2.6 reizes mazāk nekā februārī), bet latos izsniegto starpbanku kredītu apjoms pieauga par 31.8% (līdz 1.1 mljrd. latu). Centrālās bankas naudas piedāvājumu samazināja banku aktīvi izmantotā termiņnoguldījumu iespēja, Latvijas Bankā noguldot 100.9 milj. latu un šādu noguldījumu atlikumam mēneša laikā pieaugot par 30.0 milj. latu. Savukārt palielinoša ietekme uz centrālās bankas naudas piedāvājumu bija latos veiktā valdības noguldījuma Latvijas Bankā atlikuma samazinājumam un centrālās bankas īpašumā esošo valdības vērtspapīru portfeļa kāpumam. MFI noguldījumiem Latvijas Bankā turpinot augt, naudas bāze M0 martā palielinājās par 22.4 milj. latu.

Martā attiecībā pret latu palielinājās ASV dolāra un Japānas jenas kurss (attiecīgi par 2.1% un 0.2%), bet Lielbritānijas sterliņu mārciņas kurss nemainījās.

MONETĀRIE RĀDĪTĀJI (perioda beigās; milj. latu)

	2005	
	II	III
MFI¹		
M3	2 882.9	2 973.8
<i>Repo</i> darījumi	0	0
Parāda vērtspapīri ar termiņu līdz 2 gadiem	4.6	9.6
M2	2 878.3	2 964.1
Noguldījumi ar noteikto termiņu līdz 2 gadiem	768.8	800.4
Noguldījumi ar brīdinājuma termiņu par izņemšanu līdz 3 mēnešiem	75.0	77.6
M1	2 034.5	2 086.1
Skaidrā nauda apgrozībā (bez atlikumiem MFI kasēs)	639.8	640.0
Noguldījumi uz nakti	1 394.7	1 446.2
Tīrie ārējie aktīvi	-350.4	-397.6
Kredīti rezidentu finanšu iestādēm, nefinanšu sabiedrībām un mājsaimniecībām	3 972.3	4 150.7
Kredīts valdībai	423.4	394.9
Centrālās valdības noguldījumi	230.1	212.0
Ilgāka termiņa finanšu saistības	944.5	966.0
Latvijas Banka		
M0	975.3	997.7
Skaidrā nauda apgrozībā	718.7	717.8
Noguldījumi Latvijas Bankā latos	256.6	279.9
Noguldījumi Latvijas Bankā ārvalstu valūtā	0	0
Tīrie ārējie aktīvi	1 097.2	1 120.6
Tīrie iekšējie aktīvi	-121.9	-122.9
Kredīti	-59.3	-32.3
MFI	8.3	8.5
Valdībai (neto)	-67.6	-40.8
Pārējie aktīvi (neto)	-62.6	-90.6
Ārējās rezerves (perioda beigās; milj. ASV dolāru)	2 077.78	2 088.46
Zelts	107.75	105.93
Speciālās aizņēmuma tiesības	0.15	0.15
Rezerves pozīcija SVF	0.08	0.08
Ārvalstu konvertējamās valūtas	1 969.80	1 982.30

¹ Saskaņā ar Eiropas Centrālās bankas metodoloģiju.

PROCENTU LIKMES UN LATVIJAS BANKAS NOTEIKTIE ĀRVALSTU VALŪTU KURSI

	2005	
	II	III
Latos izsniegto iekšzemes starpbanku kredītu vidējā svērtā procentu likme	3.5	2.2
Rezidentu nefinanšu sabiedrībām un mājsaimniecībām izsniegto kredītu procentu likmes		
Kredīti nefinanšu sabiedrībām (izsniegti latos)	7.5	7.0
Kredīti mājsaimniecībām (izsniegti latos)	8.7	9.3
t.sk. mājokļa iegādei	7.1	7.0
Kredīti nefinanšu sabiedrībām (izsniegti ārvalstu valūtā)	5.2	5.1
Kredīti mājsaimniecībām (izsniegti ārvalstu valūtā)	5.1	5.1
t.sk. mājokļa iegādei	5.0	5.2
No rezidentu nefinanšu sabiedrībām un mājsaimniecībām piesaistīto noguldījumu procentu likmes		
Nefinanšu sabiedrību termiņnoguldījumi (veikti latos)	3.3	2.7
Nefinanšu sabiedrību pieprasījuma noguldījumi (veikti latos)	0.9	0.7
Mājsaimniecību termiņnoguldījumi (veikti latos)	3.4	3.5
Mājsaimniecību pieprasījuma noguldījumi (veikti latos)	0.6	0.5
Nefinanšu sabiedrību termiņnoguldījumi (veikti ārvalstu valūtā)	2.0	2.2
Nefinanšu sabiedrību pieprasījuma noguldījumi (veikti ārvalstu valūtā)	0.8	0.9
Mājsaimniecību termiņnoguldījumi (veikti ārvalstu valūtā)	2.6	2.4
Mājsaimniecību pieprasījuma noguldījumi (veikti ārvalstu valūtā)	1.3	1.4
Latvijas Bankas refinansēšanas likme (perioda beigās; %)	4.0	4.0
Ārvalstu valūtu kursi (perioda beigās)		
Ls pret USD	0.5320	0.5430
Ls pret GBP	1.0200	1.0200
Ls pret 100 JPY	0.5050	0.5060
Ls pret EUR	0.7028	0.7028

MFI (IZŅEMOT LATVIJAS BANKU) KOPSAVILKUMA BILANCE (perioda beigās; milj. latu)

	2005	
	II	III
MFI rezerves	330.5	386.8
Nacionālā valūta kasēs	78.9	77.8
Noguldījumi Latvijas Bankā	251.6	309.0
Ārzemju aktīvi	3 063.9	3 108.2
Ārvalstu valūta kasēs	51.6	57.6
Prasības pret MFI	2 014.0	1 996.4
Prasības pret ne-MFI	969.3	1 019.4
Pārējie aktīvi	29.0	34.8
Prasības pret centrālo valdību	263.0	220.8
Prasības pret vietējo valdību	67.4	75.4
Prasības pret valsts nefinanšu sabiedrībām	117.8	109.1
Prasības pret finanšu iestādēm un privātajām nefinanšu sabiedrībām	2 457.4	2 570.6
Prasības pret mājsaimniecībām	1 426.5	1 496.8
Neklasificētie aktīvi	434.5	475.6
Pamatlīdzekļi	129.9	129.3
Nauda ceļā	11.3	12.5
Pārējie aktīvi	58.8	64.8
Prasības pret rezidentu MFI (t.sk. ieguldījumi)	234.5	269.1
Aktīvi pavisam	8 161.1	8 443.2
<i>Papildpostenis: aktīvi pārvaldīšanā</i>	<i>738.6</i>	<i>764.2</i>
Noguldījumi uz nakti latos	797.4	826.6
Valsts nefinanšu sabiedrību	42.8	46.7
Finanšu iestāžu un privāto nefinanšu sabiedrību	370.7	382.1
Mājsaimniecību	383.9	397.8
Termiņnoguldījumi un noguldījumi ar brīdinājuma termiņu par izņemšanu latos	600.7	638.3
Valsts nefinanšu sabiedrību	64.3	70.7
Finanšu iestāžu un privāto nefinanšu sabiedrību	188.1	207.1
Mājsaimniecību	348.3	360.5
Rezidentu noguldījumi ārvalstu valūtā	887.8	908.9
Valsts nefinanšu sabiedrību	14.3	14.6
Finanšu iestāžu un privāto nefinanšu sabiedrību	284.0	288.5
Mājsaimniecību	589.5	605.7
Centrālās valdības noguldījumi	69.5	72.5
Vietējās valdības noguldījumi	67.2	74.4
Tranzītfondi	5.4	5.4
Ārzemju pasīvi	4 511.5	4 626.4
Saistības pret MFI	1 499.6	1 604.5
Saistības pret ne-MFI	2 856.6	2 873.9
Pārējie pasīvi (t.sk. pakārtotās saistības)	155.2	148.0
Saistības pret Latvijas Banku	8.3	8.5
Emitētie parāda vērtspapīri	84.9	90.3
Kapitāls un rezerves	651.9	665.3
Rezidentu	376.8	390.2
Nerezidentu	275.1	275.1
Uzkrājumi parādiem un saistībām	90.5	93.1
Neklasificētie pasīvi	386.0	433.4
Nauda ceļā	103.0	112.5
Pārējie pasīvi (t.sk. pakārtotās saistības)	61.6	64.0
Saistības pret rezidentu MFI	221.5	256.9
Pasīvi pavisam	8 161.1	8 443.2
<i>Papildpostenis: pasīvi pārvaldīšanā</i>	<i>738.6</i>	<i>764.2</i>

Latvijas banku sistēmas un Latvijas Bankas monetāro rādītāju, kā arī starptautisko rezervju raksturlielumu publicēšanas datumi atrodami Starptautiskā Valūtas fonda Datu izplatīšanas standartu biļetena padomes interneta lapā (<http://dsbb.imf.org>). Šie dati visagrāk tiek publicēti Latvijas Bankas interneta lapā (<http://www.bank.lv>).