

# MONETĀRAIS BIĻETENS

2006

9

Latvijas tautsaimniecības attīstības tendences septembrī būtiski nemainījās, tomēr gada inflācija ievērojami samazinājās. Lai gan septembrī patēriņa cenas pieauga par 0.7%, gada inflācija augstās bāzes dēļ saruka līdz 5.9% un pirmo reizi kopš 2004. gada aprīļa bija zemāka par 6%. Gada pamatinflācija samazinājās līdz 4.7%. Patēriņa cenu mēneša kāpumu visvairāk ietekmēja apģērba un apavu cenu pieaugums, izglītības pakalpojumu sadārdzinājums jaunajā mācību gadā un ēdināšanas pakalpojumu cenu kāpums (attiecīgi 9.2%, 10.3% un 3.3%). Inflāciju samazināja degvielas un pārtikas cenu sarukums attiecīgi par 7.2% un 0.6%, visvairāk samazinoties kartupeļu (par 18.4%), dārzeņu (par 12.9%) un augļu (par 8.2%) cenām. Gada inflāciju visbūtiskāk ietekmēja siltumenerģijas, ēdināšanas pakalpojumu, kā arī dārzeņu un kartupeļu cenu pieaugums.

Mazumtirdzniecības (t.sk. automobiļu tirdzniecības un autodegvielas mazumtirdzniecības) apgrozījums augustā salīdzināmajās cenās bija par 26.1% lielāks nekā iepriekšējā gada atbilstošajā periodā. Iekšējā un ārējā tirgus pieprasījuma kāpums veicināja apstrādes rūpniecības produkcijas izlaides pieaugumu – sezonāli izlīdzinātais fiziskā apjoma indekss salīdzinājumā ar iepriekšējā gada atbilstošo periodu palielinājās par 8.2%, un kopējais rūpniecības produkcijas reālais gada kāpums sasniedza 7.6%.

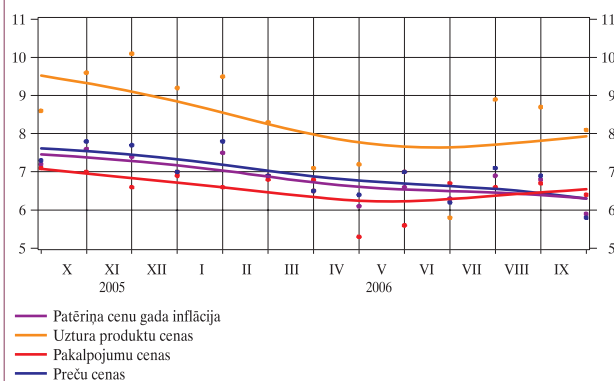
Savukārt septembrī salīdzinājumā ar iepriekšējā gada atbilstošo periodu būtiski (par 22.7%) samazinājās pa dzelzceļu pārvadāto kravu apjoms un nedaudz (par 0.1%) saruka kopējais kravu apgrozījums Latvijas ostās. Bezdarba līmenis samazinājās līdz 6.8%.

Valsts konsolidētā kopbudžeta finansiālais pārpalikums septembrī bija 42.8 milj. latu, 2006. gada pirmajos deviņos mēnešos sasniedzot rekordlielu apjomu – 304.5 milj. latu. Septembrī valsts konsolidētā budžeta finansiālais pārpalikums bija 44.7 milj. latu. Valsts konsolidētā budžeta ieņēmumu kāpumu (28.4%) septembrī salīdzinājumā ar iepriekšējā gada atbilstošo periodu noteica nodokļu ieņēmumu palielināšanās par 29.9% (visvairāk – par 41.7% – pieauga pievienotās vērtības nodokļa ieņēmumi). Valsts konsolidētā kopbudžeta izdevumi palielinājās par 22.8%, augot visiem nozīmīgākajiem izdevumu posteņiem, t.sk. par 40.9% palielinājās izdevumi kapitālieguldījumiem.

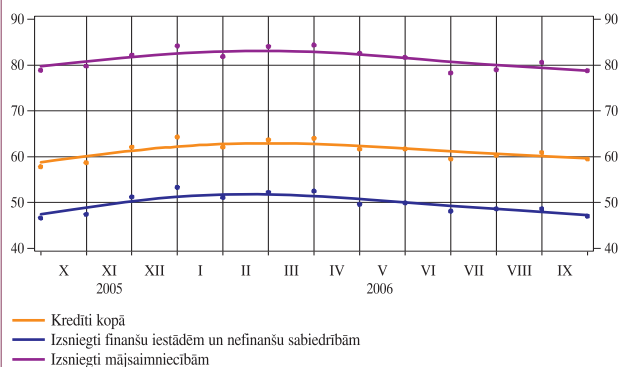
Centrālās valdības un pašvaldību kopējais parāds (septembra beigās – 1 071.2 milj. latu) mēneša laikā pieauga par 3.3 milj. latu, galvenokārt valdības 10 gadu obligāciju emisijas rezultātā palielinoties valsts iekšējam parādam.

Rezidentu finanšu iestādēm, nefinanšu sabiedrībām un māsaimniecībām septembrī izsniegto kredītu atlikuma kāpums (335.6 milj. latu) bija gandrīz tāds pats kā jūlijā un augustā (attiecīgi 331.0 milj. latu un 344.5 milj. latu). Kredītu atlikuma gada pieauguma temps pusgada laikā stabilizējās 59–61% robežās (septembrī – 59.5%). Kredītu atlikuma kāpumu galvenokārt noteica hipotēku kredīta atlikuma palielināšanās par 231.9 milj. latu, t.sk. māsaimniecībām mājokļa iegādei izsniegto kredītu atlikumam augot par 150.9 milj. latu. Mazāks bija citu nozīmīgāko kredītu veidu atlikuma mēneša kāpums. Vairāk nekā puse visu kredītu atlikuma tika izsniegta māsaimniecībām – septembrī māsaimniecībām izsniegto kredītu atlikums pieauga par 201.2 milj. latu. Gan māsaimniecībām, gan finanšu iestādēm un nefinanšu sabiedrībām izsniegto kredītu atlikuma gada kāpuma temps nedaudz mazinājās (septembrī – attiecīgi 78.8% un

PATĒRIŅA CENU GADA INFLĀCIJA (%)



**REZIDENTU FINANŠU IESTĀDĒM, NEFINANŠU SABIEDRĪBĀM UN MĀJSAIMNIECĪBĀM IZSNIEGTO KREDĪTU ATLIKUMU DINAMIKA**  
(salīdzinājumā ar iepriekšējā gada atbilstošo periodu; %)



47.0%). Kredītu atlikuma pieaugumu joprojām galvenokārt nodrošināja eiro izsniegto kredītu atlikuma kāpums (septembrī – 304.2 milj. latu; gada pieaugums – 2.1 reize), nedaudz palielinoties arī latos izsniegto kredītu atlikuma kāpumam (34.8 milj. latu; gada pieauguma temps – 30.8%).

Septembrī plašās naudas M3 kāpums (82.9 milj. latu) bija mazāks nekā iepriekšējos trijos mēnešos. Tādējādi M3 gada kāpuma temps saruka par 2.4 procentu punktiem (līdz 39.9%). Naudas piedāvājumu ietekmēja mazāks rezidentu noguldījumu atlikuma un skaidrās naudas apgrozībā pieaugums. Tomēr skaidrās naudas apgrozībā (bez atlikumiem MFI kasēs) gada kāpuma temps palielinājās un sasniedza 24.5%. Nelielais noguldījumu uz nakti atlikuma kāpums (to gada pieauguma temps saruka par 7.4 procentu punktiem – līdz 44.0%) noteica naudas piedāvājuma M1 gada kāpuma tempa samazināšanos par 4.8 procentu punktiem (līdz 38.6%). Kritās arī naudas rādītāja M2 gada pieauguma temps (līdz 39.5%).

Rezidentu finanšu iestāžu, nefinanšu sabiedrību un mājsaimniecību noguldījumu atlikuma gada kāpuma temps septembrī samazinājās līdz 41.0% (zemākais līmenis kopš iepriekšējā gada oktobra). Noguldījumu atlikuma pieaugumu galvenokārt noteica termiņnoguldījumu atlikuma kāpums (gada pieauguma temps – 35.9%). Gandrīz vienādā apjomā palielinājās latos un eiro veikto noguldījumu atlikums, šo noguldījumu atlikuma gada pieauguma tempam samazinoties attiecīgi līdz 40.2% un 72.0%. Gandrīz visu kāpumu nodrošināja mājsaimniecību noguldījumu atlikuma pieaugums (gada kāpuma temps – 49.6%).

Septembrī Latvijas bankas turpināja piesaistīt papildu resursus ārvalstīs, tāpēc MFI (izņemot Latvijas Banku) tīro ārējo aktīvu negatīvais rādītājs palielinājās par 193.4 milj. latu. Savukārt, augot valsts konsolidētā kopbudžeta pārpalikumam, MFI (izņemot Latvijas Banku) neto kredīts centrālajai un vietējai valdībai samazinājās par 14.7 milj. latu.

Septembrī turpinājās ne-MFI izsniegto kredītu procentu likmju paaugstināšanās tendence, īpaši latos izsniegtajiem aizdevumiem (mājsaimniecībām mājokļa iegādei izsniegto kredītu vidējā svērtā procentu likme palielinājās līdz 7.4%). Pieauga arī eiro izsniegto kredītu vidējās svērtās procentu likmes.

Banku sektorā veidojoties likviditātes pārpalikumam, līdz septembra rezervju prasību izpildes perioda beigām samazinājās latu naudas tirgus procentu likmes. Uz nakti izsniegtajiem kredītiem RIGIBOR līdz 23. septembrim bija zemāks par 3%. Nedaudz saruka arī RIGIBOR kredītiem ar 6 un 12 mēnešu termiņu. Tomēr mēneša beigās, sākoties jaunajam rezervju prasību izpildes periodam, naudas tirgus procentu likmes atkal pieauga.

Likviditātes pārpalikums būtiski samazināja latu pieprasījumu – bankas pārdeva Latvijas Bankai eiro tikai 26.8 milj. latu apjomā (9.1 reizi mazāk nekā augustā), bet *repo* izsolēs izsniegto aizdevumu apjoms (20.8 milj. latu) bija 6.1 reizi mazāks nekā iepriekšējā mēnesī.

Centrālās bankas naudas piedāvājums septembrī gandrīz nemainījās, jo tīro ārējo aktīvu un bankām izsniegto kredītu pieauguma ietekmi līdzsvaroja valdības noguldījumu atlikuma Latvijas Bankā palielināšanās. Emitētās nacionālās valūtas segums ar Latvijas Bankas tīrajiem ārējiem aktīviem septembra beigās sasniedza 114.6%.

Septembrī ASV dolāra, Japānas jenas un Lielbritānijas sterliņu mārciņas kurss attiecībā pret latu pieauga (attiecīgi par 0.9%, 0.4% un 0.2%).

**MAKROEKONOMISKIE RĀDĪTĀJI**

	2006	
	VIII	IX
Rūpniecības produkcijas fiziskā apjoma indeksa pārmaiņas (salīdzinot ar iepriekšējā gada atbilstošo periodu; %)	7.6	*
Patēriņa cenu indeksa pārmaiņas		
Mēneša (%)	-0.2	0.7
Gada (%)	6.8	5.9
Patēriņa cenu gada pamatinflācija <sup>1</sup> (%)	4.8	4.7
Reģistrēto bezdarbnieku skaits perioda beigās	73 056	71 704
Bezdarba līmenis (% no ekonomiski aktīvo iedzīvotāju skaita)	6.9	6.8
Valsts konsolidētā kopbudžeta finansiālā bilance (milj. latu)	261.7	304.5
Ārējā tirdzniecība (milj. latu)		
Eksports	284.3	*
Imports	552.9	*
Bilance	-268.6	*

<sup>1</sup> Avots: Latvijas Bankas dati.

\* Datu vēl nav.

Avots: LR Centrālās statistikas pārvaldes un Finanšu ministrijas dati.

**MONETĀRIE RĀDĪTĀJI** (perioda beigās; milj. latu)

	2006	
	VIII	IX
<b>MFI<sup>1</sup></b>		
<b>M3</b>	4 817.0	4 899.9
<i>Repo</i> darījumi	0	0
Naudas tirgus fondu akcijas un daļas	31.9	31.2
Parāda vērtspapīri ar termiņu līdz 2 gadiem	2.6	2.6
<b>M2</b>	4 782.6	4 866.2
Noguldījumi ar noteikto termiņu līdz 2 gadiem	1 122.5	1 166.4
Noguldījumi ar brīdinājuma termiņu par izņemšanu līdz 3 mēnešiem	137.0	149.9
<b>M1</b>	3 523.2	3 549.9
Skaidrā nauda apgrozībā (bez atlikumiem MFI kasēs)	874.6	892.5
Noguldījumi uz nakti	2 648.5	2 657.4
Tīrie ārējie aktīvi	-1 851.4	-2 028.1
Kredīti rezidentu finanšu iestādēm, nefinanšu sabiedrībām un māsaimniecībām	8 201.4	8 537.0
Kredīts valdībai	340.9	339.4
Centrālās valdības noguldījumi	266.8	308.8
Ilgāka termiņa finanšu saistības	1 672.2	1 692.0
<b>Latvijas Banka</b>		
<b>M0</b>	1 940.2	1 936.2
Skaidrā nauda apgrozībā	961.4	983.5
Noguldījumi Latvijas Bankā latos	978.8	952.6
Noguldījumi Latvijas Bankā ārvalstu valūtā	0	0
Tīrie ārējie aktīvi	2 201.5	2 218.3
Tīrie iekšējie aktīvi	-261.4	-282.1
Kredīti	-196.6	-212.6
MFI	10.0	20.8
Valdībai (neto)	-206.6	-233.4
Pārējie aktīvi (neto)	-64.8	-69.5
Ārējās rezerves (perioda beigās; milj. ASV dolāru)	4 020.88	4 023.61
Zelts	153.11	149.71
Speciālās aizņēmuma tiesības	0.15	0.15
Rezerves pozīcija SVF	0.08	0.08
Ārvalstu konvertējamās valūtas	3 867.54	3 873.67

<sup>1</sup> Saskaņā ar Eiropas Centrālās bankas metodoloģiju.

**PROCENTU LIKMES UN LATVIJAS BANKAS NOTEIKTIE ĀRVALSTU VALŪTU KURSI**

	2006	
	VIII	IX
Latos izsniegto iekšzemes starpbanku kredītu vidējā svērtā procentu likme	4.4	2.7
Rezidentu nefinanšu sabiedrībām un māsaimniecībām izsniegto kredītu procentu likmes		
Kredīti nefinanšu sabiedrībām (izsniegti latos)	6.8	7.1
Kredīti māsaimniecībām (izsniegti latos)	10.2	10.8
t.sk. mājokļa iegādei	6.7	7.4
Kredīti nefinanšu sabiedrībām (izsniegti ārvalstu valūtā)	5.3	5.5
Kredīti māsaimniecībām (izsniegti ārvalstu valūtā)	5.3	5.4
t.sk. mājokļa iegādei	5.0	5.1
No rezidentu nefinanšu sabiedrībām un māsaimniecībām piesaistīto noguldījumu procentu likmes		
Nefinanšu sabiedrību termiņnoguldījumi (veikti latos)	3.9	4.0
Nefinanšu sabiedrību pieprasījuma noguldījumi (veikti latos)	1.0	1.3
Māsaimniecību termiņnoguldījumi (veikti latos)	3.9	3.7
Māsaimniecību pieprasījuma noguldījumi (veikti latos)	0.6	0.6
Nefinanšu sabiedrību termiņnoguldījumi (veikti ārvalstu valūtā)	3.8	3.8
Nefinanšu sabiedrību pieprasījuma noguldījumi (veikti ārvalstu valūtā)	1.5	1.5
Māsaimniecību termiņnoguldījumi (veikti ārvalstu valūtā)	3.4	3.6
Māsaimniecību pieprasījuma noguldījumi (veikti ārvalstu valūtā)	1.3	1.3
Latvijas Bankas refinansēšanas likme (perioda beigās; %)	4.5	4.5
Ārvalstu valūtu kursi (perioda beigās)		
Ls pret USD	0.5470	0.5520
Ls pret GBP	1.0400	1.0420
Ls pret 100 JPY	0.4680	0.4700
Ls pret EUR	0.7028	0.7028

**MFI (IZŅEMOT LATVIJAS BANKU) KOPSAVILKUMA BILANCE** (perioda beigās; milj. latu)

	2006	
	VIII	IX
MFI rezerves	1 056.6	1 040.6
Nacionālā valūta kasēs	86.7	91.0
Noguldījumi Latvijas Bankā	969.9	949.5
Ārzemju aktīvi	3 643.0	3 590.3
Ārvalstu valūta kasēs	61.7	61.2
Prasības pret MFI	2 220.3	2 162.2
Prasības pret ne-MFI	1 326.5	1 320.6
Pārējie aktīvi	34.5	46.3
Prasības pret centrālo valdību	248.1	243.9
Prasības pret vietējo valdību	92.8	95.5
Prasības pret valsts nefinanšu sabiedrībām	114.8	115.1
Prasības pret finanšu iestādēm un privātajām nefinanšu sabiedrībām	4 583.5	4 722.7
Prasības pret mājsaimniecībām	3 552.4	3 753.6
Neklasificētie aktīvi	692.1	739.0
Pamatlīdzekļi	145.0	133.7
Nauda ceļā	15.5	19.2
Pārējie aktīvi	84.7	102.9
Prasības pret rezidentu MFI (t.sk. ieguldījumi)	446.9	483.3
<b>Aktīvi pavisam</b>	<b>13 983.3</b>	<b>14 300.6</b>
<i>Papildpostenis: aktīvi pārvaldīšanā</i>	<i>523.7</i>	<i>448.9</i>
Noguldījumi uz nakti latos	1 472.3	1 493.4
Valsts nefinanšu sabiedrību	60.6	63.5
Finanšu iestāžu un privāto nefinanšu sabiedrību	616.2	621.7
Mājsaimniecību	795.6	808.2
Termiņnoguldījumi un noguldījumi ar brīdinājuma termiņu par izņemšanu latos	779.0	795.5
Valsts nefinanšu sabiedrību	89.2	83.1
Finanšu iestāžu un privāto nefinanšu sabiedrību	201.8	207.6
Mājsaimniecību	488.0	504.7
Rezidentu noguldījumi ārvalstu valūtā	1 656.3	1 691.5
Valsts nefinanšu sabiedrību	16.9	19.4
Finanšu iestāžu un privāto nefinanšu sabiedrību	509.4	505.3
Mājsaimniecību	1 130.0	1 166.8
Centrālās valdības noguldījumi	60.2	75.4
Vietējās valdības noguldījumi	153.5	151.5
Tranzītfondi	4.7	4.7
Ārzemju pasīvi	7 695.9	7 836.6
Saistības pret MFI	4 552.2	4 634.6
Saistības pret ne-MFI	2 900.7	2 889.4
Pārējie pasīvi (t.sk. pakārtotās saistības)	243.0	312.6
Saistības pret Latvijas Banku	10.0	20.8
Emitētie parāda vērtspapīri	318.0	318.0
Naudas tirgus fondu akcijas un daļas	31.9	31.2
Kapitāls un rezerves	1 096.4	1 115.1
Rezidentu	653.8	672.6
Nerezidentu	442.6	442.6
Uzkrājumi parādiem un saistībām	87.4	85.3
Neklasificētie pasīvi	617.8	681.6
Nauda ceļā	131.2	145.9
Pārējie pasīvi (t.sk. pakārtotās saistības)	83.8	97.3
Saistības pret rezidentu MFI	402.8	438.4
<b>Pasīvi pavisam</b>	<b>13 983.3</b>	<b>14 300.6</b>
<i>Papildpostenis: pasīvi pārvaldīšanā</i>	<i>523.7</i>	<i>448.9</i>

Latvijas banku sistēmas un Latvijas Bankas monetāro rādītāju, kā arī starptautisko rezervju raksturlielumu publicēšanas datumi atrodami Starptautiskā Valūtas fonda Datu izplatīšanas standartu biļetena padomes interneta lapā (<http://dsbb.imf.org>). Šie dati visagrāk tiek publicēti Latvijas Bankas interneta lapā (<http://www.bank.lv>).