

MONETĀRAIS BIĻETENS 2006

12

Situācija Latvijas tautsaimniecībā būtiski nemainījās, un iekšzemes pieprasījums joprojām bija noteicošais izaugsmes faktors. Inflācija Latvijā saglabājās augsta. Decembrī, patēriņa cenām salīdzinājumā ar novembri pieaugot par 0.3%, gada inflācija sasniedza 6.8%, bet 2006. gada vidējā inflācija bija 6.5%. Decembrī lielākā ietekme uz cenu pārmaiņām bija dārzenu un maizes, kā arī ēdināšanas pakalpojumu sadārdzinājumam un telekomunikāciju pakalpojumu cenu kritumam. Sezonāli izlīdzinātais rūpniecības produkcijas fiziskā apjoma indekss novembrī bija tikai par 0.7% lielāks nekā iepriekšējā gada atbilstošajā periodā (t.sk. apstrādes rūpniecības produkcijas fiziskā apjoma indeksa kāpums – 1.9%). Decembrī turpināja samazināties pa dzelzceļu pārvadāto kravu apjoms (par 16.4%), salīdzinājumā ar iepriekšējā gada atbilstošo periodu saruka arī kravu apgrozījums Latvijas ostās (par 15.1%) un pa cauruļvadu transportēto naftas produktu apjoms (par 19.3%). Mazumtirdzniecībā turpinājās strauja izaugsme (apgrozījuma pieaugums salīdzināmajās cenās – 32.4%). Tādējādi tautsaimniecības attīstība joprojām bija nelīdzsvarota, iekšzemes pieprasījumam palielinot importu.

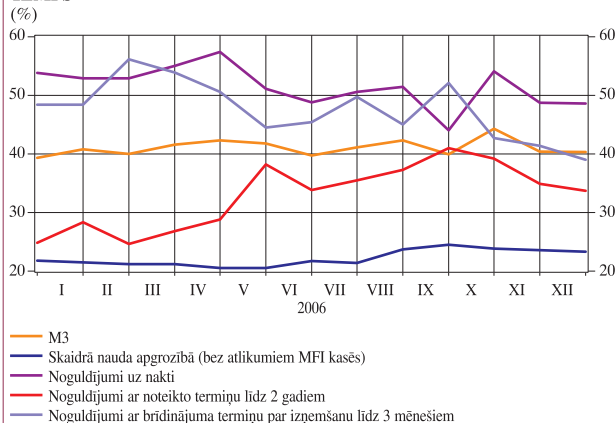
Bezdarbnieku skaits saruka, un bezdarba līmenis decembrī samazinājās līdz 6.5%.

Decembrī krasi palielinājās valdības izdevumi un valsts konsolidētā kopbudžeta finansiālais deficīts sasniedza 333.7 milj. latu, bet 2006. gada finansiālais deficīts bija 98.6 milj. latu (iepriekšējā gada atbilstošais rādītājs – 113.3 milj. latu). Nozīmīgs finansiālais deficīts decembrī bija valsts pamatbudžetā un pašvaldību konsolidētajā budžetā, bet sociālās apdrošināšanas budžetā saglabājās finansiālais pārpalikums. Valsts konsolidētā kopbudžeta ieņēmumi salīdzinājumā ar iepriekšējā gada atbilstošo periodu palielinājās par 27.8%. To noteica nodokļu ieņēmumu kāpums (34.1%), saglabājoties pievienotās vērtības nodokļa ieņēmumu pieauguma tempa palēnināšanās tendencei (27.0%) un palielinoties tiešo nodokļu un sociālās apdrošināšanas iemaksu ieņēmumu kāpuma tempam (attiecīgi līdz 42.1% un 38.9%). Budžeta izdevumu pieaugumu (40.0%) veicināja izdevumu kāpums budžeta iestādēs strādājošo atalgojumam (par 50.8%), pakalpojumu samaksai un materiālu iegādei (par 43.8%), kā arī augošās dotācijas iedzīvotājiem (par 62.6%) un izdevumi kapitālieguldījumiem (par 49.9%).

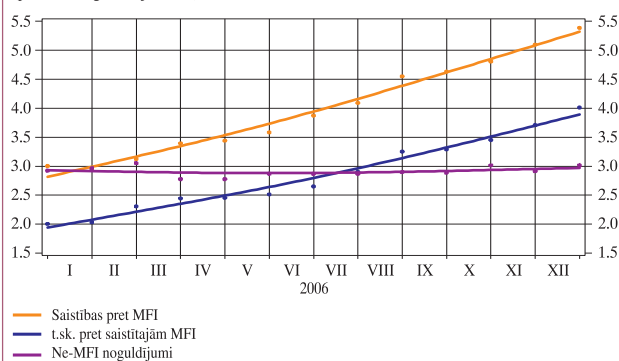
Centrālās valdības un pašvaldību kopējais parāds (decembra beigās – 1 115.1 milj. latu) salīdzinājumā ar novembri palielinājās par 6.3 milj. latu sakarā ar valdības 5 gadu obligāciju emisiju. Decembrī notika šo obligāciju sākotnējā tirgus konkurējošā daudz cenu izsole, kurā tika pārdoti vērtspapīri 16.0 milj. latu apjomā (vidējā svērtā peļņas likme – 5.237%; par 11 bāzes punktiem augstāka nekā iepriekšējā izsolē).

Decembrī plašās naudas M3 kāpums sezonālu faktoru ietekmē bija augsts, būtiski augot iekšzemes noguldījumu atlikumam un krasi palielinoties skaidrās naudas pieprasījumam. Tomēr M3 gada pieauguma temps gandrīz nemainījās (40.3%), un arī noguldījumu uz nakti gada kāpuma temps (48.6%) gandrīz neatšķīrās no novembra līmeņa. Savukārt noguldījumu ar noteikto termiņu līdz 2 gadiem gada pieauguma temps samazinājās no 34.9% novembrī līdz 33.7% decembrī, noguldījumu ar brīdinājuma termiņu par izņemšanu – attiecīgi no 41.4% līdz 39.0% un skaidrās naudas apgrozībā (bez atlikumiem MFI kasēs) – no 23.6% līdz 23.3%. Naudas rādītāju M1 un M2 gada pieauguma temps decembrī bija attiecīgi 41.7% un 39.7%.

PLAŠĀS NAUDAS M3 UN TĀS SASTĀVDAĻU GADA PIEAUGUMA TEMPS (%)



MFI (IZŅEMOT LATVIJAS BANKU) ĀRZEMJU SAIŠTĪBU GALVENO SASTĀVDAĻU DINAMIKA
(perioda beigās; mljrd. latu)



Rezidentu finanšu iestāžu, nefinanšu sabiedrību un mājsaimniecību noguldījumu atlikuma gada kāpuma temps decembrī samazinājās par 0.7 procentu punktiem (līdz 41.0%), sarūkot eiro veikto noguldījumu atlikuma gada kāpuma tempam (par 6.0 procentu punktiem; līdz 65.7%), bet gandrīz nemainoties atbilstošajam latos veikto noguldījumu atlikuma rādītājam (39.6%).

Lai gan augstā bāze noteica to, ka rezidentu finanšu iestādēm, nefinanšu sabiedrībām un mājsaimniecībām izsniegto kredītu atlikuma gada pieauguma temps turpināja lēni samazināties (decembrī – 58.4%; zemākais rādītājs kopš 2005. gada septembra), kreditēšanas apjoms un tendences būtiski nemainījās. Aizdevumu uzņēmējdarbībai gada kāpuma temps pieauga par 0.2 procentu punktiem (līdz 47.0%), palielinoties industriālo kredītu atlikuma gada pieauguma tempam. Savukārt mājsaimniecībām izsniegto kredītu atlikuma gada kāpuma temps decembrī samazinājās par 1.2 procentu punktiem (līdz 75.5%), lai gan mājokļa iegādei izsniegto kredītu un patēriņa kredītu atlikuma gada pieauguma temps nedaudz palielinājās (attiecīgi līdz 86.4% un 63.5%). Joprojām gandrīz visu pieaugumu veidoja eiro izsniegtie kredīti (kāpums – 379.5 milj. latu; gada pieauguma temps – 97.5%), tikai nedaudz palielinoties latos izsniegto kredītu atlikumam (kāpums – 29.5 milj. latu; gada pieauguma temps – 21.5%).

Decembrī turpinājās papildu resursu piesaiste ārvalstīs un MFI (izņemot Latvijas Banku) tīro ārējo aktīvu negatīvais rādītājs pieauga par 245.5 milj. latu.

Gada pēdējā mēnesī krasi augot valsts budžeta izdevumiem, strauji saruka valdības noguldījumu atlikums bankās un banku sistēmas neto kredīts valdībai palielinājās par 264.4 milj. latu.

Decembrī turpinājās nefinanšu sabiedrībām izsniegto kredītu, kā arī mājsaimniecībām ārvalstu valūtā izsniegto kredītu procentu likmju kāpums, bet nedaudz samazinājās mājsaimniecībām latos izsniegto kredītu procentu likmes.

Saglabājoties banku likviditātes pārpalikumam, RIGIBOR uz nakti izsniegtajiem kredītiem joprojām bija zems, svārstoties 2.33–2.89% robežās. RIGIBOR kredītiem ar 3, 6 un 12 mēnešu termiņu mēneša laikā mainījās tikai par 1–3 bāzes punktiem un perioda beigās bija attiecīgi 4.20%, 4.83% un 5.18%.

Aizņemšanās iespējas centrālajā bankā netika izmantotas, bet likviditātes pārpalikumu bankas mazināja, veicot termiņnoguldījumus Latvijas Bankā 135.3 milj. latu apjomā (3.3 reizes mazāk nekā novembrī). Decembrī par 227.2 milj. latu saruka valdības noguldījumu atlikums centrālajā bankā, atspoguļojot straujo budžeta izdevumu kāpumu. Kredītiestāžu termiņnoguldījumu atlikums samazinājās par 58.4 milj. latu, bet banku pieprasījuma noguldījumu atlikums Latvijas Bankā pieauga par 241.5 milj. latu. Skaidrā nauda apgrozībā palielinājās par 50.1 milj. latu, un naudas bāzes M0 gada pieauguma temps palielinājās par 14.1 procentu punktu (līdz 66.5%). Latvijas Bankas tīrie ārējie aktīvi pieauga par 1.3 milj. latu, un emitētās nacionālās valūtas segums ar Latvijas Bankas tīrajiem ārējiem aktīviem decembra beigās bija 107.4%.

Decembrī ASV dolāra un Japānas jenas kurss attiecībā pret latu samazinājās attiecīgi par 1.1% un 3.2%, bet Lielbritānijas sterliņu mārciņas kurss pieauga par 0.9%.

Finanšu un kapitāla tirgus komisijas padome 2006. gada 21. decembra ārkārtas sēdē, lai aizsargātu noguldītāju intereses, pieņēma lēmumu anulēt AS "Ogres komercbanka" izsniegto licenci kredītiestādes darbībai un iesniegt Rīgas apgabaltiesai bankas likvidācijas pieteikumu. 2007. gada 23. janvārī Rīgas apgabaltiesa nolēma atzīt AS "Ogres komercbanka" par likvidējamu.

MAKROEKONOMISKIE RĀDĪTĀJI	2006	
	XI	XII
Rūpniecības produkcijas fiziskā apjoma indeksa pārmaiņas (salīdzinot ar iepriekšējā gada atbilstošo periodu; %)	0.7	*
Patēriņa cenu indeksa pārmaiņas		
Mēneša (%)	1.0	0.3
Gada (%)	6.4	6.8
Patēriņa cenu gada pamatinflācija ¹ (%)	5.5	5.8
Reģistrēto bezdarbnieku skaits perioda beigās	69 705	68 944
Bezdarba līmenis (% no ekonomiski aktīvo iedzīvotāju skaita)	6.6	6.5
Valsts konsolidētā kopbudžeta finansālā bilance (mlj. latu)	235.2	-98.6
Ārējā tirdzniecība (mlj. latu)		
Eksports	287.6	*
Imports	591.2	*
Bilance	-303.6	*

¹ Avots: Latvijas Bankas dati.

* Datu vēl nav.

Avots: LR Centrālās statistikas pārvaldes un Finanšu ministrijas dati.

MONETĀRIE RĀDĪTĀJI (perioda beigās; milj. latu)

	2006	
	XI	XII
MFI¹		
M3	5 210.5	5 506.8
<i>Repo</i> darījumi	0	0
Naudas tirgus fondu akcijas un daļas	32.7	46.1
Parāda vērtspapīri ar termiņu līdz 2 gadiem	4.9	4.8
M2	5 173.0	5 456.0
Noguldījumi ar noteikto termiņu līdz 2 gadiem	1 198.1	1 241.9
Noguldījumi ar brīdinājuma termiņu par izņemšanu līdz 3 mēnešiem	141.2	148.2
M1	3 833.7	4 065.8
Skaidrā nauda apgrozībā (bez atlikumiem MFI kasēs)	921.3	969.3
Noguldījumi uz nakti	2 912.4	3 096.5
Tīrie ārējie aktīvi	-2 390.4	-2 634.7
Kredīti rezidentu finanšu iestādēm, nefinanšu sabiedrībām un mājsaimniecībām	9 323.3	9 722.9
Kredīts valdībai	356.8	333.7
Centrālās valdības noguldījumi	343.3	89.8
Ilgāka termiņa finanšu saistības	1 752.4	1 804.9
Latvijas Banka		
M0	1 957.2	2 248.8
Skaidrā nauda apgrozībā	1 023.8	1 073.9
Noguldījumi Latvijas Bankā latos	933.4	1 174.9
Noguldījumi Latvijas Bankā ārvalstu valūtā	0	0
Tīrie ārējie aktīvi	2 413.1	2 414.4
Tīrie iekšējie aktīvi	-455.9	-165.6
Kredīti	-277.0	-49.8
MFI	0	0
Valdībai (neto)	-277.0	-49.8
Pārējie aktīvi (neto)	-178.8	-115.8
Ārējās rezerves (perioda beigās; milj. ASV dolāru)	4 460.39	4 509.60
Zelts	157.18	156.10
Speciālās aizņēmuma tiesības	0.16	0.16
Rezerves pozīcija SVF	0.08	0.08
Ārvalstu konvertējamās valūtas	4 302.97	4 353.26

¹ Saskaņā ar Eiropas Centrālās bankas metodoloģiju.

PROCENTU LIKMES UN LATVIJAS BANKAS NOTEIKTIE ĀRVALSTU VALŪTU KURSI

	2006	
	XI	XII
Latos izsniegto iekšzemes starpbanku kredītu vidējā svērtā procentu likme	2.2	2.3
Rezidentu nefinanšu sabiedrībām un mājsaimniecībām izsniegto kredītu procentu likmes		
Kredīti nefinanšu sabiedrībām (izsniegti latos)	6.4	6.8
Kredīti mājsaimniecībām (izsniegti latos)	11.0	9.9
t.sk. mājokļa iegādei	7.0	6.9
Kredīti nefinanšu sabiedrībām (izsniegti ārvalstu valūtā)	5.3	5.9
Kredīti mājsaimniecībām (izsniegti ārvalstu valūtā)	5.6	5.7
t.sk. mājokļa iegādei	5.4	5.4
No rezidentu nefinanšu sabiedrībām un mājsaimniecībām piesaistīto noguldījumu procentu likmes		
Nefinanšu sabiedrību termiņnoguldījumi (veikti latos)	3.6	3.5
Nefinanšu sabiedrību pieprasījuma noguldījumi (veikti latos)	0.8	0.7
Mājsaimniecību termiņnoguldījumi (veikti latos)	3.7	3.9
Mājsaimniecību pieprasījuma noguldījumi (veikti latos)	0.5	0.5
Nefinanšu sabiedrību termiņnoguldījumi (veikti ārvalstu valūtā)	3.5	3.4
Nefinanšu sabiedrību pieprasījuma noguldījumi (veikti ārvalstu valūtā)	1.6	1.7
Mājsaimniecību termiņnoguldījumi (veikti ārvalstu valūtā)	3.7	3.9
Mājsaimniecību pieprasījuma noguldījumi (veikti ārvalstu valūtā)	1.3	1.4
Latvijas Bankas refinansēšanas likme (perioda beigās; %)	5.0	5.0
Ārvalstu valūtu kursi (perioda beigās)		
Ls pret USD	0.5420	0.5360
Ls pret GBP	1.0390	1.0480
Ls pret 100 JPY	0.4660	0.4510
Ls pret EUR	0.7028	0.7028

MFI (IZŅEMOT LATVIJAS BANKU) KOPSAVILKUMA BILANCE (perioda beigās; milj. latu)

	2006	
	XI	XII
MFI rezerves	1 134.6	1 316.8
Nacionālā valūta kasēs	102.5	104.5
Noguldījumi Latvijas Bankā	1 032.1	1 212.3
Ārzemju aktīvi	3 502.4	3 625.8
Ārvalstu valūta kasēs	56.2	65.1
Prasības pret MFI	2 032.0	2 160.0
Prasības pret ne-MFI	1 359.7	1 353.6
Pārējie aktīvi	54.5	47.1
Prasības pret centrālo valdību	263.1	259.0
Prasības pret vietējo valdību	93.8	74.7
Prasības pret valsts nefinanšu sabiedrībām	113.0	114.5
Prasības pret finanšu iestādēm un privātajām nefinanšu sabiedrībām	5 146.9	5 359.2
Prasības pret mājsaimniecībām	4 116.9	4 303.2
Neklasificētie aktīvi	785.1	814.8
Pamatlīdzekļi	137.8	133.9
Nauda ceļā	28.4	16.0
Pārējie aktīvi	112.3	111.1
Prasības pret rezidentu MFI (t.sk. ieguldījumi)	506.7	553.8
Aktīvi pavisam	15 155.7	15 867.9
<i>Papildpostenis: aktīvi pārvaldīšanā</i>	<i>445.2</i>	<i>432.2</i>
Noguldījumi uz nakti latos	1 645.0	1 804.1
Valsts nefinanšu sabiedrību	97.8	115.6
Finanšu iestāžu un privāto nefinanšu sabiedrību	690.3	775.6
Mājsaimniecību	857.0	912.8
Termiņnoguldījumi un noguldījumi ar brīdinājuma termiņu par izņemšanu latos	824.5	846.8
Valsts nefinanšu sabiedrību	73.1	73.7
Finanšu iestāžu un privāto nefinanšu sabiedrību	210.7	214.8
Mājsaimniecību	540.6	558.4
Rezidentu noguldījumi ārvalstu valūtā	1 766.8	1 859.7
Valsts nefinanšu sabiedrību	21.4	25.9
Finanšu iestāžu un privāto nefinanšu sabiedrību	538.0	603.3
Mājsaimniecību	1 207.4	1 230.6
Centrālās valdības noguldījumi	66.3	40.0
Vietējās valdības noguldījumi	177.3	143.4
Tranzītfondi	4.4	4.4
Ārzemju pasīvi	8 305.9	8 674.8
Saistības pret MFI	5 098.7	5 388.4
Saistības pret ne-MFI	2 914.8	3 016.8
Pārējie pasīvi (t.sk. pakārtotās saistības)	292.4	269.6
Saistības pret Latvijas Banku	0	0
Emitētie parāda vērtspapīri	323.5	319.8
Naudas tirgus fondu akcijas un daļas	32.7	46.1
Kapitāls un rezerves	1 167.2	1 212.7
Rezidentu	714.8	758.0
Nerezidentu	452.5	454.7
Uzkrājumi parādiem un saistībām	98.5	92.8
Neklasificētie pasīvi	743.6	823.3
Nauda ceļā	166.7	199.2
Pārējie pasīvi (t.sk. pakārtotās saistības)	114.2	117.9
Saistības pret rezidentu MFI	462.7	506.3
Pasīvi pavisam	15 155.7	15 867.9
<i>Papildpostenis: pasīvi pārvaldīšanā</i>	<i>445.2</i>	<i>432.2</i>

Piezīme. Sakarā ar to, ka AS "Ogres komercbanka" svīturota no Latvijas Republikas monetāro finanšu iestāžu saraksta, ar 2006. gada decembri tās rādītāji vairs nav iekļauti Latvijas Bankas publicētajā monetārajā un finanšu statistikā.

Latvijas banku sistēmas un Latvijas Bankas monetāro rādītāju, kā arī starptautisko rezervju raksturlielumu publicēšanas datumi atrodami Starptautiskā Valūtas fonda Datu izplatīšanas standartu biļetena padomes interneta lapā (<http://dsbb.imf.org>). Šie dati visagrāk tiek publicēti Latvijas Bankas interneta lapā (<http://www.bank.lv>).