

# MONETĀRAIS BILETENS 2008

9

Septembrī pasaules finanšu sistēma piedzīvoja satricinājumu, ko izraisīja vairāku lielāko ASV finanšu institūciju maksātspēja, būtiski mazinot tirgus dalībnieku jau tā iedragāto savstarpējo uzticēšanos un pasaules finanšu tirgus likviditāti. Konfidences krīze padziļinājās arī Eiropā. Finanšu institūciju savstarpējā neuzticēšanās un likviditātes sarukums kāpināja riska uztveri, veicinot riska prēmiju pieaugumu, kas bija vērojams arī Latvijas tirgū. Norises pasaules finanšu tirgos un ar tām saistīto risku pārvērtēšanu atspoguļoja kredītreitingu aģentūru lēmumi – *Moody's* samazināja Latvijas reitinga prognozi, bet *Fitch Ratings* – visu Baltijas valstu kredītreitingu.

Sarūkot ekonomiskajai aktivitātei, turpināja samazināties patēriņa cenu gada inflācija un ārējā nesabalansētība. Inflācijas kritums galvenokārt atspoguļoja bāzes efektu un iekšzemes pieprasījuma sarukumu. Inflācija septembrī samazinājās par 0.8 procentu punktiem (līdz 14.9%), bet pamatinflācija – līdz 12.6% (patēriņa cenu pieaugums mēneša laikā – 1.1%). Nozīmīgi (par 9.8%) palielinājās apģērba un apavu cenas. Sākoties jaunajam mācību gadam, maksa par izglītību palielinājās par 18.8%. Septembrī sadārdzinājās arī ēdināšanas pakalpojumi (par 1.9%) un atsevišķi pārtikas produkti (maize – par 1.6%, gaļa un gaļas izstrādājumi – par 1.4%).

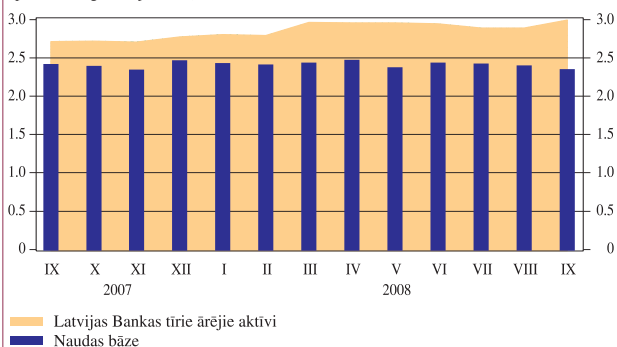
Par iekšzemes pieprasījuma samazinājumu liecināja mazumtirdzniecības (t.sk. automobiļu tirdzniecības un autodegvielas mazumtirdzniecības) apgrozījuma kritums. Augustā salīdzinājumā ar iepriekšējā gada atbilstošo periodu tas saruka par 14.7%. Pusi no apgrozījuma samazinājuma noteica automobiļu pieprasījuma kritums. Nozīmīgi saruka arī pārtikas, mēbeļu un sadzīves tehnikas mazumtirdzniecības apgrozījums. Gaidāms, ka līdzīga mazumtirdzniecības apgrozījuma dinamika būs arī septembrī. Pirmoreiz reģistrēto vieglo automobiļu skaits septembrī salīdzinājumā ar iepriekšējā gada atbilstošo periodu samazinājās par 50%, saruka arī patērētāju konfidences rādītāji.

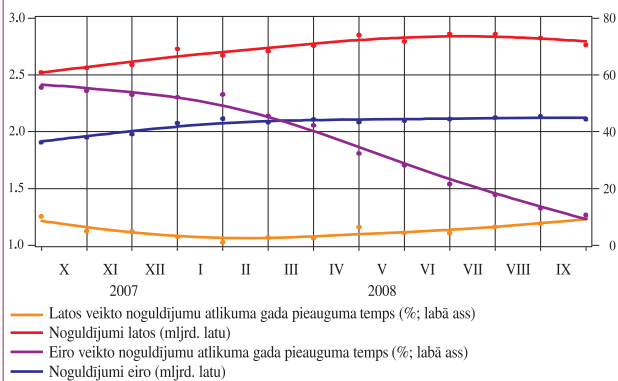
Augustā, turpinoties mērenai eksporta izaugsmei (gada pieauguma temps – 4.1%) un vienlaikus par 11.1% sarūkot importa apjomam, samazinājās ārējās tirdzniecības negatīvais saldo. Ekonomiskās aktivitātes sarukuma ietekmē bezdarba līmenis septembrī pieauga par 0.1 procentu punktu (līdz 5.3%). Augustā samazinājās pēc darbadienu skaita izlīdzinātais apstrādes rūpniecības produkcijas fiziskā apjoma indekss (salīdzinājumā ar iepriekšējā gada atbilstošo periodu – par 12.7%). Septembrī tikai nedaudz (par 0.3%) saruka dzelzceļa kravu apgrozība, bet kravu apgrozība Latvijas ostās bija par 6.1% lielāka nekā iepriekšējā gada atbilstošajā periodā.

Septembrī valsts konsolidētā kopbudžeta finansiālais pārpalikums palielinājās par 19.4 milj. latu, 2008. gada pirmajos deviņos mēnešos sasniedzot 135.9 milj. latu. Valsts sociālās apdrošināšanas budžeta pārpalikums pakāpeniski saruka. Finansiālais pārpalikums fiksēts arī valsts pamatbudžetā, bet pašvaldību konsolidētajā budžetā bija neliels deficīts. Valsts konsolidētā kopbudžeta ieņēmumi septembrī salīdzinājumā ar iepriekšējā gada atbilstošo periodu palielinājās par 23.6% (t.sk. nodokļu ieņēmumi – par 13.3%), bet izdevumi (galvenokārt uzturēšanas izdevumi) pieauga par 20.0%. Budžeta ieņēmumu kāpumu veicināja saņemtie ES fondu līdzekļi un nenodokļu ieņēmumi. Nodokļu ieņēmumu pieaugumu galvenokārt noteica uzņēmumu ienākuma nodokļa un sociālās apdrošināšanas iemaksu ieņēmumu kāpums (attiecīgi 43.8% un 28.1%). Būtiski (līdz 5.0%) saruka akcīzes nodokļa ieņēmumi, bet pievienotās vērtības nodokļa ieņēmumi salīdzinājumā ar iepriekšējā gada atbilstošo periodu samazinājās par 7.1%. Centrālās valdības un pašvaldību kopējais parāds pieauga līdz 1 587.9 milj. latu, palielinoties aizņēmumiem no kredītiestādēm.

## EMITĒTĀS NACIONĀLĀS VALŪTAS SEGUMS

(perioda beigās; mīld. latu)



**REZIDENTU FINANŠU IESTĀŽU, NEFINANŠU SABIEDRĪBU UN MĀJSAIMNIECĪBU NOGULDĪJUMU ATLIKUMS BANKĀS**


Septembrī, turpinoties resursu piesaistei ārvalstīs, izsniegto kredītu atlikums pieauga mēreni, bet stabili. Savukārt M3 saruka par 133.6 milj. latu, gada kāpuma tempam palēninoties līdz 5.6%. M2 gada pieauguma temps palielinājās par 5.2%, bet M1 samazinājās par 8.9%. Noguldījumu uz nakti atlikuma sarukums par 76.4 milj. latu noteica noguldījumu atlikuma kritumu. Skaidrā nauda apgrozībā (bez atlikumiem MFI kasēs) samazinājās par 22.7 milj. latu. Rezidentu finanšu iestāžu, nefinanšu sabiedrību un mājsaimniecību noguldījumu atlikums saruka, un gada kāpuma temps samazinājās līdz 7.0%. Līdzīgi saruka gan mājsaimniecību, gan finanšu iestāžu un nefinanšu sabiedrību noguldījumu atlikums, latos veikto noguldījumu atlikuma samazinājumam pārsniedzot eiro veikto noguldījumu atlikuma kritumu.

Lielākā daļa kredītresursu joprojām tika novirzīta uzņēmējdarbībai. Rezidentu finanšu iestādēm, nefinanšu sabiedrībām un mājsaimniecībām izsniegto kredītu atlikums septembrī pieauga par 133.4 milj. latu jeb 0.9%, bet gada pieauguma temps samazinājās par 0.3 procentu punktiem (līdz 17.6%). Nefinanšu sabiedrībām izsniegto kredītu atlikums pieauga par 121.4 milj. latu jeb 1.7%, gada pieauguma tempam sarūkot līdz 22.9%. Finanšu iestādēm izsniegto kredītu atlikums nedaudz samazinājās. Uzņēmējdarbībai izsniegtajos kredītos nozīmīgākais bija komerckredīta un industriālā kredīta atlikuma kāpums (attiecīgi 1.6% un 1.8%). Savukārt mājsaimniecībām izsniegto kredītu atlikums pieauga par 30.1 milj. latu jeb 0.5%, gada kāpuma tempam samazinoties līdz 12.0%. Mājokļa iegādei izsniegto kredītu atlikums palielinājās par 17.9 milj. latu jeb 0.4% (gada pieaugums – 12.1%). Latos izsniegto kredītu atlikums nedaudz saruka, un kredītu atlikuma pieaugumu veidoja eiro un citās ārvalstu valūtās izsniegto aizdevumu atlikuma kāpums (attiecīgi 125.2 milj. latu un 11.2 milj. latu).

Banku saistības pret ārvalstu bankām palielinājās par 314.5 milj. latu (t.sk. saistības pret mātesbankām – par 69.9 milj. latu). Savukārt nerezidentu ne-MFI noguldījumu atlikums samazinājās par 170.2 milj. latu. MFI tīro ārējo aktīvu negatīvais rādītājs septembrī palielinājās par 195.5 milj. latu.

Skaidrās naudas pieprasījums un banku pieprasījuma noguldījumu atlikums Latvijas Bankā septembrī saruka, un naudas bāze M0 septembra beigās bija par 46.7 milj. latu mazāka nekā augustā. Centrālās bankas naudas piedāvājumu samazināja valdības latos veiktā noguldījuma atlikuma Latvijas Bankā pieaugums, bet palielināja centrālās bankas izsniegto kredītu atlikuma kāpums. Latvijas Bankas tīros ārējos aktīvus palielināja valdības ārvalstu valūtas līdzekļu ieskaitījums. Emitētās nacionālās valūtas segums ar Latvijas Bankas tīriem ārējiem aktīviem septembra beigās bija 127.0%.

Mēneša pirmajā pusē bankas turpināja izvietot brīvos līdzekļus noguldījumu iespējās uz nakti centrālajā bankā. Septembra beigās, valdībai noguldot līdzekļus Latvijas Bankā un pasaules finanšu tirgu satricinājuma ietekmē saasinājās likviditātes situācija Latvijas naudas tirgū. Septembra pēdējās dienās bankas pēc vairāku mēnešu pārtraukuma atsāka Latvijas Bankas piedāvāto resursu izmantošanu, galvenajās refinansēšanas operācijās aizņemoties 10.0 milj. latu. Augot spriedzei finanšu tirgos, palielinājās RIGIBOR – kredītiem uz nakti tas no 3.6% mēneša sākumā pieauga līdz 6.5% mēneša beigās. Arī 3, 6 un 12 mēnešu RIGIBOR palielinājās (attiecīgi par 97, 86 un 25 bāzes punktiem; līdz 7.18%, 8.01% un 8.72%). Septembrī pieauga mājsaimniecībām latos un ārvalstu valūtā izsniegto kredītu procentu likmes un nefinanšu sabiedrībām ārvalstu valūtā izsniegto kredītu procentu likmes. Savukārt saruka nefinanšu sabiedrībām latos izsniegto kredītu procentu likmes.

Septembrī Latvijas Bankas noteiktais ASV dolāra, Japānas jenas un Lielbritānijas sterliņu mārciņas kurss attiecībā pret latu palielinājās (attiecīgi par 2.3%, 4.8% un 1.6%).

**MAKROEKONOMISKIE RĀDĪTĀJI**

	2008	
	VIII	IX
Rūpniecības produkcijas fiziskā apjoma indeksa atbilstoši darbadienu skaitam izlīdzinātas pārmaiņas salīdzinājumā ar iepriekšējā gada atbilstošo periodu (%)	-11.1	*
Patēriņa cenu indeksa pārmaiņas		
Mēneša (%)	-0.4	1.1
Pēdējo 12 mēnešu gada vidējā inflācija (%)	15.6	15.9
Gada (%)	15.7	14.9
Patēriņa cenu gada pamatinflācija <sup>1</sup> (%)	13.4	12.6
Reģistrēto bezdarbnieku skaits perioda beigās	56 333	57 644
Bezdarba līmenis	5.2	5.3
Valsts konsolidētā kopbudžeta finansālā bilance (mlj. latu)	116.5	135.9
Ārējā tirdzniecība (mlj. latu)		
Eksports	362.9	*
Imports	589.1	*
Balance	-226.2	*

<sup>1</sup> Avots: Latvijas Bankas dati.

\* Datu vēl nav.

Avots: LR Centrālās statistikas pārvaldes un Finanšu ministrijas dati.

MONETĀRIE RĀDĪTĀJI (perioda beigās; milj. latu)	2008	
	VIII	IX
<b>MFI<sup>1</sup></b>		
M3	6 514.3	6 380.7
Repo darījumi	0	0
Naudas tirgus fondu akcijas un daļas	123.8	113.0
Parāda vērtspapīri ar termiņu līdz 2 gadiem	7.8	7.1
M2	6 382.8	6 260.5
Noguldījumi ar noteikto termiņu līdz 2 gadiem	2 337.1	2 322.7
Noguldījumi ar brīdinājuma termiņu par izņemšanu līdz 3 mēnešiem	329.3	320.5
M1	3 716.4	3 617.3
Skaidrā nauda apgrozībā (bez atlikumiem MFI kasēs)	899.6	876.9
Noguldījumi uz nakti	2 816.8	2 740.4
Tīrie ārējie aktīvi	-5 496.6	-5 692.1
Kredīti rezidentu finanšu iestādēm, nefinanšu sabiedrībām un māsasaimniecībām	14 460.6	14 594.0
Kredīts valdībai	407.3	490.5
Centrālās valdības noguldījumi	478.6	617.2
Ilgāka termiņa finanšu saistības	2 429.7	2 392.0
<b>Latvijas Banka</b>		
M0	2 401.2	2 354.5
Skaidrā nauda apgrozībā	1 018.1	998.9
Noguldījumi Latvijas Bankā latos	1 375.2	1 348.1
Noguldījumi Latvijas Bankā ārvalstu valūtā	7.9	7.5
Tīrie ārējie aktīvi	2 887.7	2 990.2
Tīrie iekšējie aktīvi	-486.5	-635.7
Kredīti	-344.7	-471.8
MFI	0	10.0
Valdībai (neto)	-344.7	-481.8
Pārējie aktīvi (neto)	-141.9	-163.9
Ārējās rezerves (perioda beigās; milj. eiro)	4 156.96	4 314.99
Zelts	140.21	150.66
Speciālās aizņēmuma tiesības	0.12	0.12
Rezerves pozīcija SVF	0.06	0.06
Ārvalstu konvertējamās valūtas	4 016.57	4 164.15
Ārējās rezerves (perioda beigās; milj. ASV dolāru)	6 150.60	6 239.90
Zelts	207.46	217.86
Speciālās aizņēmuma tiesības	0.18	0.18
Rezerves pozīcija SVF	0.09	0.09
Ārvalstu konvertējamās valūtas	5 942.87	6 021.77

<sup>1</sup> Saskaņā ar Eiropas Centrālās bankas metodoloģiju.

PROCENTU LIKMES UN LATVIJAS BANKAS NOTEIKTIE ĀRVALSTU VALŪTU KURSI	2008	
	VIII	IX
Latos izsniegto iekšzemes starpbanku kredītu vidējā svērtā procentu likme	3.4	3.7
Rezidentu nefinanšu sabiedrībām un māsasaimniecībām izsniegto kredītu procentu likmes		
Kredīti nefinanšu sabiedrībām (izsniegti latos)	8.0	7.7
Kredīti māsasaimniecībām (izsniegti latos)	16.3	16.7
t.sk. mājokļa iegādei	9.3	9.4
Kredīti nefinanšu sabiedrībām (izsniegti ārvalstu valūtā)	7.3	7.9
Kredīti māsasaimniecībām (izsniegti ārvalstu valūtā)	6.9	7.0
t.sk. mājokļa iegādei	6.7	6.8
No rezidentu nefinanšu sabiedrībām un māsasaimniecībām piesaistīto noguldījumu procentu likmes		
Nefinanšu sabiedrību termiņnoguldījumi (veikti latos)	4.4	5.2
Nefinanšu sabiedrību pieprasījuma noguldījumi (veikti latos)	1.2	2.2
Māsasaimniecību termiņnoguldījumi (veikti latos)	6.6	6.6
Māsasaimniecību pieprasījuma noguldījumi (veikti latos)	1.2	1.3
Nefinanšu sabiedrību termiņnoguldījumi (veikti ārvalstu valūtā)	4.1	4.1
Nefinanšu sabiedrību pieprasījuma noguldījumi (veikti ārvalstu valūtā)	1.9	1.8
Māsasaimniecību termiņnoguldījumi (veikti ārvalstu valūtā)	4.3	4.2
Māsasaimniecību pieprasījuma noguldījumi (veikti ārvalstu valūtā)	1.7	1.8
Latvijas Bankas refinansēšanas likme (perioda beigās; %)	6.0	6.0
Ārvalstu valūtu kursi (perioda beigās)		
Ls pret USD	0.4750	0.4860
Ls pret GBP	0.8730	0.8870
Ls pret 100 JPY	0.4360	0.4570
Ls pret EUR	0.7028	0.7028

**MFI (IZŅEMOT LATVIJAS BANKU) KOPSAVILKUMA BILANCE** (perioda beigās; milj. latu)

	2008	
	VIII	IX
MFI rezerves	1 493.9	1 475.3
Nacionālā valūta kasēs	118.4	122.0
Noguldījumi Latvijas Bankā	1 375.5	1 353.2
Ārzemju aktīvi	5 005.3	4 913.2
Ārvalstu valūta kasēs	64.9	58.2
Prasības pret MFI	2 797.6	2 654.3
Prasības pret ne-MFI	2 044.8	2 081.1
Pārējie aktīvi	98.0	119.5
Prasības pret centrālo valdību	334.0	417.5
Prasības pret vietējo valdību	73.3	73.0
Prasības pret valsts nefinanšu sabiedrībām	307.1	337.4
Prasības pret finanšu iestādēm un privātajām nefinanšu sabiedrībām	7 832.9	7 908.4
Prasības pret mājsaimniecībām	6 381.2	6 411.3
Neklasificētie aktīvi	1 184.2	981.7
Pamatlīdzekļi	195.2	194.6
Nauda ceļā	37.0	34.0
Pārējie aktīvi	205.1	207.5
Prasības pret rezidentu MFI (t.sk. ieguldījumi)	746.9	545.6
<b>Aktīvi pavisam</b>	<b>22 611.8</b>	<b>22 517.7</b>
<i>Papildpostenis: aktīvi pārvaldīšanā</i>	<i>338.7</i>	<i>364.2</i>
Noguldījumi uz nakti latos	1 590.9	1 539.8
Valsts nefinanšu sabiedrību	76.0	84.0
Finanšu iestāžu un privāto nefinanšu sabiedrību	691.4	653.8
Mājsaimniecību	823.5	802.1
Termiņnoguldījumi un noguldījumi ar brīdinājuma termiņu par izņemšanu latos	1 235.2	1 225.8
Valsts nefinanšu sabiedrību	210.9	192.3
Finanšu iestāžu un privāto nefinanšu sabiedrību	364.5	381.5
Mājsaimniecību	659.7	652.0
Rezidentu noguldījumi ārvalstu valūtā	2 539.4	2 506.3
Valsts nefinanšu sabiedrību	24.1	19.6
Finanšu iestāžu un privāto nefinanšu sabiedrību	722.8	716.5
Mājsaimniecību	1 792.4	1 770.2
Centrālās valdības noguldījumi	134.0	135.4
Vietējās valdības noguldījumi	261.5	256.4
Tranzītfondi	3.7	3.7
Ārzemju pasīvi	13 389.6	13 595.4
Saistības pret MFI	8 797.3	9 111.8
Saistības pret ne-MFI	4 265.4	4 095.2
Pārējie pasīvi (t.sk. pakārtotās saistības)	326.9	388.4
Saistības pret Latvijas Banku	0	10.0
Emitētie parāda vērtspapīri	225.3	183.2
Naudas tirgus fondu akcijas un daļas	123.8	113.0
Kapitāls un rezerves	1 892.4	1 873.7
Rezidentu	1 154.2	1 135.6
Nerezidentu	738.1	738.1
Uzkrājumi parādiem un saistībām	152.4	171.2
Neklasificētie pasīvi	1 063.7	903.7
Nauda ceļā	162.9	154.8
Pārējie pasīvi (t.sk. pakārtotās saistības)	233.9	245.2
Saistības pret rezidentu MFI	666.9	503.6
<b>Pasīvi pavisam</b>	<b>22 611.8</b>	<b>22 517.7</b>
<i>Papildpostenis: pasīvi pārvaldīšanā</i>	<i>338.7</i>	<i>364.2</i>

Latvijas banku sistēmas un Latvijas Bankas monetāro rādītāju, kā arī starptautisko rezervju raksturlielumu publicēšanas datumi atrodami Starptautiskā Valūtas fonda Datu izplatīšanas standartu biļetena padomes interneta lapā (<http://dsbb.imf.org>). Šie dati visagrāk tiek publicēti Latvijas Bankas interneta lapā (<http://www.bank.lv>).