

MONETĀRAIS BILETENS 2008

10

Padziļinoties pasaules finanšu krīzei, arī Latvijas finanšu sektora likviditātes situācija kļuva saspringtāka. Sarūkot banku piesaistīto noguldījumu atlikumam, samazinājās naudas piedāvājums. Valsts konsolidētajā kopbudžetā izveidojās deficīts. Zemais kredītu pieprasījums un piesardzīgā kredītēšanas politika palēnināja izsniegto kredītu atlikuma kāpumu. Lielāks, nekā gaidīts, bija tautsaimniecības izaugsmes kritums – saskaņā ar ātro novērtējumu iekšzemes kopprodukts 3. ceturksnī salīdzinājumā ar iepriekšējā gada atbilstošo periodu saruka par 4.2%. Oktobrī straujāk nekā iepriekšējos mēnešos (par 0.3 procentu punktiem; līdz 5.6%) pieauga bezdarba līmenis. Septembrī bija būtiska eksporta izaugsme (gada pieauguma temps – 23.5%), bet imports palielinājās tikai par 7.0%.

Ekonomiskajai aktivitātei sarūkot spēcīgāk, nekā gaidīts, mazinājās inflācijas gaidu spiediens un ārējā nesabalansētība. Labvēlīgi situāciju ietekmēja arī naftas produktu un pārtikas preču cenu pārmaiņas pasaules tirgos, un gada inflācija Latvijā oktobrī samazinājās par 1.1 procentu punktu (līdz 13.8%), bet pamatinflācija – par 1.4 procentu punktiem (līdz 11.2%), lai gan mēneša laikā patēriņa cenas pieauga par 1.2%. Oktobrī cenu kāpumu noteica regulējamo cenu pārmaiņas, kas, palielinoties maksai par siltumenerģiju (par 16.5%) un dabasgāzes cenai (par 68.9%), veidoja gandrīz 1 procentu punktu no kopējās mēneša inflācijas. Vienlaikus būtiski (par 4.6%) samazinājās degvielas cenas.

Par iekšzemes pieprasījuma kritumu joprojām liecināja mazumtirdzniecības (t.sk. automobiļu tirdzniecības un autodeļielas mazumtirdzniecības) apgrozījuma mazināšanās – septembrī salīdzinājumā ar iepriekšējā gada atbilstošo periodu tas saruka par 12.6%, un to galvenokārt noteica automobiļu, pārtikas preču un dzērienu, kā arī mēbeļu un sadzīves tehnikas mazumtirdzniecības apgrozījuma lejupslīde.

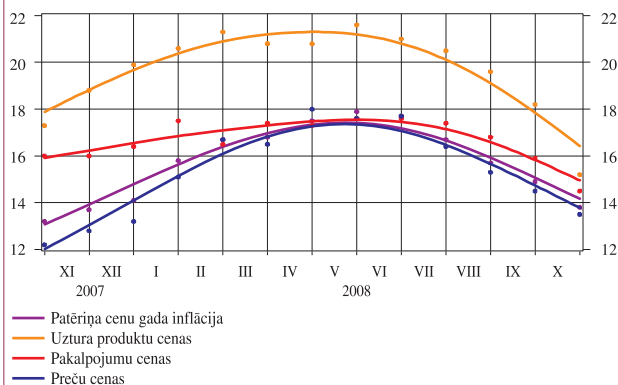
Septembrī mazāk nekā iepriekšējā mēnesī samazinājās pēc darbadienu skaita izlīdzinātais apstrādes rūpniecības produkcijas fiziskā apjoma indekss (salīdzinājumā ar iepriekšējā gada atbilstošo periodu – par 8.6%). Oktobrī attiecīgi par 9.2% un 3.2% pieauga dzelzceļa kravu apgrozība un kravu apgrozība Latvijas ostās.

Ņemot vērā straujāku, nekā gaidīts, inflācijas samazināšanos, vājinoties tautsaimniecības aktivitātei, palēninoties kredītēšanas kāpumam un būtiski samazinoties banku nozīmei iekšzemes pieprasījuma uzturēšanā, Latvijas Bankas padome turpināja mīkstināt stingras monetārās politikas noteiktos ietvarus finanšu tirgum, atbrīvojot bankām papildu finanšu resursus kredītēšanai un tā radot labvēlīgākus apstākļus tautsaimniecības izaugsmes nodrošināšanai. Rezervju norma banku saistībām ar noteikto termiņu ilgāku par 2 gadiem tika samazināta no 5% līdz 3% un pārējām rezervju bāzē iekļautajām saistībām – no 7% līdz 5% (samazinājums par 1.0 procentu punktu attiecīgi ar 24. novembri un 24. decembri).

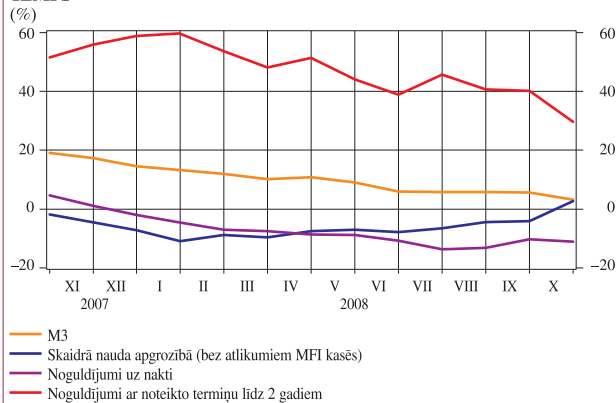
Oktobrī valsts konsolidētā kopbudžeta ieņēmumiem salīdzinājumā ar iepriekšējā gada atbilstošo periodu samazinoties par 3.6%, bet izdevumiem pieaugot par 29.2%, valsts konsolidētā kopbudžeta finansiālais deficīts bija 228.5 milj. latu. Tādējādi 2008. gada pirmajos 10 mēnešos finansiālais deficīts sasniedza 92.6 milj. latu (2007. gada atbilstošajā periodā – 292.2 milj. latu finansiālais pārpalikums). Oktobrī visu budžetu izdevumi pārsniedza ieņēmumus, veidojot valsts pamatbudžeta, valsts sociālās apdrošināšanas budžeta un pašvaldību konsolidētā budžeta finansiālo deficītu (attiecīgi 202.0 milj. latu, 7.3 milj. latu un 20.3 milj. latu). Ieņēmumu samazinājumu galvenokārt noteica no ES fondiem saņemto līdzekļu sarukums, saglabājoties nelielam nodokļu ieņēmumu pieaugumam (5.0%).

PATĒRIŅA CENU GADA INFLĀCIJA

(%)



PLAŠĀS NAUDAS M3 UN TĀS SASTĀVDAĻU GADA PIEAUGUMA TEMPS (%)



MAKROEKONOMISKIE RĀDĪTĀJI

	2008	
	IX	X
Rūpniecības produkcijas fiziskā apjoma indeksa atbilstoši darbadienu skaitam izlīdzinātas pārmaiņas salīdzinājumā ar iepriekšējā gada atbilstošo periodu (%)	-5.4	*
Patēriņa cenu indeksa pārmaiņas		
Mēneša (%)	1.1	1.2
Pēdējo 12 mēnešu gada vidējā inflācija (%)	15.9	15.9
Gada (%)	14.9	13.8
Patēriņa cenu gada pamatinflācija ¹ (%)	12.6	11.2
Reģistrēto bezdarbnieku skaits perioda beigās	57 644	61 049
Bezdarba līmenis	5.3	5.6
Valsts konsolidētā kopbudžeta finansiālā bilance (milj. latu)	135.9	-92.6
Ārējā tirdzniecība (milj. latu)		
Eksports	419.6	*
Imports	690.9	*
Bilance	-271.3	*

¹ Avots: Latvijas Bankas dati.

* Datu vēl nav.

Avots: LR Centrālās statistikas pārvaldes un Finanšu ministrijas dati.

Visvairāk palielinājās akcīzes nodokļa un uzņēmumu ienākuma nodokļa ieņēmumi, bet samazinājās iedzīvotāju ienākuma nodokļa un sociālās apdrošināšanas iemaksu ieņēmumu pieauguma temps, arī pievienotās vērtības nodokļa ieņēmumi turpināja sarukt. Izdevumu kāpumu noteica subsīdiju un dotāciju pieaugums. Oktobrī palielinājās centrālās valdības parāds, valdībai emitējot valsts iekšējā aizņēmuma parādzīmes 65.0 milj. latu apjomā.

Ekonomiskās aktivitātes kritums un ar to saistītais zemais ienākumu kāpums atspoguļojās naudas piedāvājuma sarukumā. Oktobrī M3 samazinājās par 103.0 milj. latu, gada kāpuma tempam krītoties līdz 3.2%. Saruka arī M2 un M1 (gada pieauguma temps – attiecīgi 3.0% un -8.0%). Naudas piedāvājuma kritumu mazināja skaidrās naudas pieprasījuma dinamika. Finanšu tirgos vērojamā nestabilitāte palielināja skaidrās naudas pieprasījumu, un skaidrā nauda apgrozībā (bez atlikumiem MFI kasēs) pieauga par 35.5 milj. latu. Vienlaikus par 2.5% saruka rezidentu finanšu iestāžu, nefinanšu sabiedrību un mājsaimniecību noguldījumu atlikums, gada kāpuma tempam samazinoties līdz 2.9%. Noguldījumu atlikuma kritumu noteica noguldījumu uz nakti atlikuma samazinājums (3.3%). Straujāk (par 3.6%) saruka mājsaimniecību noguldījumu atlikums, bet finanšu iestāžu un nefinanšu sabiedrību noguldījumu atlikums samazinājās tikai par 0.7%. Eiro veikto noguldījumu atlikuma samazinājums (5.5%) būtiski pārsniedza latos veikto noguldījumu atlikuma kritumu (1.0%).

Banku izsniegto kredītu atlikums oktobrī turpināja augt, lai gan ievērojami lēnāk nekā iepriekšējos mēnešos. Mērens kredītēšanas kāpums saglabājās uzņēmējdarbības sektorā, bet minimāli pieauga mājsaimniecībām izsniegto kredītu atlikums. Rezidentu finanšu iestādēm, nefinanšu sabiedrībām un mājsaimniecībām izsniegto kredītu atlikums palielinājās par 74.9 milj. latu jeb 0.5%, bet tā gada kāpuma temps samazinājās par 1.8 procentu punktiem (līdz 15.8%). Nefinanšu sabiedrībām izsniegto kredītu atlikums pieauga par 54.8 milj. latu jeb 0.8%, gada kāpuma tempam samazinoties par 1.7 procentu punktiem (līdz 21.2%). Visstraujāk (par 1.3%) palielinājās industriālā kredīta atlikums. Savukārt mājsaimniecībām izsniegto kredītu atlikums pieauga tikai par 0.3%, gada kāpuma tempam samazinoties līdz 10.2%. Mājsaimniecībām mājokļa iegādei izsniegto kredītu atlikums palielinājās par 0.6%, bet patēriņa kredītu atlikums – par 0.2%.

Oktobrī būtiski pieauga banku ārvalstu finansējums, saistībām pret ārvalstu bankām palielinoties par 262.7 milj. latu, t.sk. aizņēmumiem no saistītajām bankām – par 367.8 milj. latu. Savukārt nerezidentu ne-MFI noguldījumu atlikums saruka par 229.0 milj. latu, un MFI tīro ārējo aktīvu negatīvais rādītājs palielinājās par 259.4 milj. latu.

Naudas bāze M0 oktobrī pieauga par 28.9 milj. latu jeb 1.2%. Centrālās bankas naudas piedāvājumu palielināja bankām izsniegto kredītu atlikuma kāpums un valdības latos veikto noguldījumu atlikuma Latvijas Bankā sarukums, bet samazināja centrālās bankas veiktās latu pirkšanas intervences.

Oktobrī banku likviditātes situācija saasinājās un atsevišķas bankas aktīvi izmantoja Latvijas Bankas galvenās refinansēšanas operācijas un aizdevumu iespēju uz nakti. Augot spriedzei finanšu tirgos, turpināja palielināties RIGIBOR – kredītiem uz nakti tas gandrīz visu mēnesi pārsniedza 7%, bet 3, 6 un 12 mēnešu RIGIBOR pieauga (attiecīgi par 460, 445 un 440 bāzes punktiem; līdz 11.78%, 12.46% un 13.12%). Tādējādi būtiski palielinājās gan latos (par 0.4–4.0 procentu punktiem), gan ārvalstu valūtā (par 0.3–0.6 procentu punktiem) izsniegto kredītu procentu likmes, gan arī latos veikto termiņnoguldījumu procentu likmes.

Oktobrī Latvijas Bankas noteiktais ASV dolāra kurss un Japānas jenas kurss attiecībā pret latu pieauga (attiecīgi par 9.9% un 18.6%), bet Lielbritānijas sterliņu mārciņas kurss samazinājās par 0.2%.

MONETĀRIE RĀDĪTĀJI (perioda beigās; milj. latu)	2008	
	IX	X
MFI¹		
M3	6 380.7	6 277.7
Repo darījumi	0	0
Naudas tirgus fondu akcijas un daļas	113.0	97.3
Parāda vērtspapīri ar termiņu līdz 2 gadiem	7.1	4.5
M2	6 260.5	6 175.9
Noguldījumi ar noteikto termiņu līdz 2 gadiem	2 322.7	2 324.5
Noguldījumi ar brīdinājuma termiņu par izņemšanu līdz 3 mēnešiem	320.5	289.2
M1	3 617.3	3 562.2
Skaidrā nauda apgrozībā (bez atlikumiem MFI kasēs)	876.9	912.4
Noguldījumi uz nakti	2 740.4	2 649.8
Tīrie ārējie aktīvi	-5 692.1	-5 951.5
Kredīti rezidentu finanšu iestādēm, nefinanšu sabiedrībām un māsasaimniecībām	14 594.0	14 668.9
Kredīts valdībai	490.5	543.8
Centrālās valdības noguldījumi	617.2	555.6
Ilgāka termiņa finanšu saistības	2 392.0	2 428.9
Latvijas Banka		
M0	2 354.5	2 383.4
Skaidrā nauda apgrozībā	998.9	1 037.0
Noguldījumi Latvijas Bankā latos	1 348.1	1 336.5
Noguldījumi Latvijas Bankā ārvalstu valūtā	7.5	9.9
Tīrie ārējie aktīvi	2 990.2	2 888.3
Tīrie iekšējie aktīvi	-635.7	-504.9
Kredīti	-471.8	-313.6
MFI	10.0	187.9
Valdībai (neto)	-481.8	-501.5
Pārējie aktīvi (neto)	-163.9	-191.3
Ārējās rezerves (perioda beigās; milj. eiro)	4 314.99	4 248.93
Zelts	150.66	144.81
Speciālās aizņēmuma tiesības	0.12	0.13
Rezerves pozīcija SVF	0.06	0.06
Ārvalstu konvertējamās valūtas	4 164.15	4 103.93
Ārējās rezerves (perioda beigās; milj. ASV dolāru)	6 239.90	5 592.06
Zelts	217.86	190.58
Speciālās aizņēmuma tiesības	0.18	0.18
Rezerves pozīcija SVF	0.09	0.09
Ārvalstu konvertējamās valūtas	6 021.77	5 401.23

¹ Saskaņā ar Eiropas Centrālās bankas metodoloģiju.

PROCENTU LIKMES UN LATVIJAS BANKAS NOTEIKTIE ĀRVALSTU VALŪTU KURSI	2008	
	IX	X
Latos izsniegto iekšzemes starpbanku kredītu vidējā svērtā procentu likme	3.7	6.5
Rezidentu nefinanšu sabiedrībām un māsasaimniecībām izsniegto kredītu procentu likmes		
Kredīti nefinanšu sabiedrībām (izsniegti latos)	7.7	11.7
Kredīti māsasaimniecībām (izsniegti latos)	16.7	17.1
t.sk. mājokļa iegādei	9.4	10.9
Kredīti nefinanšu sabiedrībām (izsniegti ārvalstu valūtā)	7.9	8.2
Kredīti māsasaimniecībām (izsniegti ārvalstu valūtā)	7.0	7.6
t.sk. mājokļa iegādei	6.8	7.1
No rezidentu nefinanšu sabiedrībām un māsasaimniecībām piesaistīto noguldījumu procentu likmes		
Nefinanšu sabiedrību termiņnoguldījumi (veikti latos)	5.2	6.8
Nefinanšu sabiedrību pieprasījuma noguldījumi (veikti latos)	2.2	2.6
Māsasaimniecību termiņnoguldījumi (veikti latos)	6.6	7.5
Māsasaimniecību pieprasījuma noguldījumi (veikti latos)	1.3	1.3
Nefinanšu sabiedrību termiņnoguldījumi (veikti ārvalstu valūtā)	4.1	3.8
Nefinanšu sabiedrību pieprasījuma noguldījumi (veikti ārvalstu valūtā)	1.8	1.7
Māsasaimniecību termiņnoguldījumi (veikti ārvalstu valūtā)	4.2	4.1
Māsasaimniecību pieprasījuma noguldījumi (veikti ārvalstu valūtā)	1.8	1.6
Latvijas Bankas refinansēšanas likme (perioda beigās; %)	6.0	6.0
Ārvalstu valūtu kursi (perioda beigās)		
Ls pret USD	0.4860	0.5340
Ls pret GBP	0.8870	0.8850
Ls pret 100 JPY	0.4570	0.5420
Ls pret EUR	0.7028	0.7028

MFI (IZŅEMOT LATVIJAS BANKU) KOPSAVILKUMA BILANCE (perioda beigās; milj. latu)

	2008	
	IX	X
MFI rezerves	1 475.3	1 468.5
Nacionālā valūta kasēs	122.0	124.6
Noguldījumi Latvijas Bankā	1 353.2	1 343.9
Ārzemju aktīvi	4 913.2	4 918.0
Ārvalstu valūta kasēs	58.2	67.3
Prasības pret MFI	2 654.3	2 587.8
Prasības pret ne-MFI	2 081.1	2 078.8
Pārējie aktīvi	119.5	184.2
Prasības pret centrālo valdību	417.5	467.8
Prasības pret vietējo valdību	73.0	76.0
Prasības pret valsts nefinanšu sabiedrībām	337.4	345.2
Prasības pret finanšu iestādēm un privātajām nefinanšu sabiedrībām	7 908.4	7 955.3
Prasības pret mājsaimniecībām	6 411.3	6 432.2
Neklasificētie aktīvi	981.7	962.6
Pamatlīdzekļi	194.6	190.8
Nauda ceļā	34.0	31.3
Pārējie aktīvi	207.5	244.1
Prasības pret rezidentu MFI (t.sk. ieguldījumi)	545.6	496.3
Aktīvi pavisam	22 517.7	22 625.7
<i>Papildpostenis: aktīvi pārvaldīšanā</i>	<i>364.2</i>	<i>361.8</i>
Noguldījumi uz nakti latos	1 539.8	1 510.2
Valsts nefinanšu sabiedrību	84.0	74.0
Finanšu iestāžu un privāto nefinanšu sabiedrību	653.8	654.3
Mājsaimniecību	802.1	781.9
Termiņnoguldījumi un noguldījumi ar brīdinājuma termiņu par izņemšanu latos	1 225.8	1 228.4
Valsts nefinanšu sabiedrību	192.3	179.5
Finanšu iestāžu un privāto nefinanšu sabiedrību	381.5	406.8
Mājsaimniecību	652.0	642.0
Rezidentu noguldījumi ārvalstu valūtā	2 506.3	2 401.6
Valsts nefinanšu sabiedrību	19.6	19.7
Finanšu iestāžu un privāto nefinanšu sabiedrību	716.5	699.0
Mājsaimniecību	1 770.2	1 683.0
Centrālās valdības noguldījumi	135.4	54.1
Vietējās valdības noguldījumi	256.4	264.1
Tranzītfondi	3.7	3.7
Ārzemju pasīvi	13 595.4	13 757.8
Saistības pret MFI	9 111.8	9 374.5
Saistības pret ne-MFI	4 095.2	3 866.2
Pārējie pasīvi (t.sk. pakārtotās saistības)	388.4	517.1
Saistības pret Latvijas Banku	10.0	187.9
Emitētie parāda vērtspapīri	183.2	175.5
Naudas tirgus fondu akcijas un daļas	113.0	97.3
Kapitāls un rezerves	1 873.7	1 891.6
Rezidentu	1 135.6	1 155.6
Nerezidentu	738.1	735.9
Uzkrājumi parādiem un saistībām	171.2	188.0
Neklasificētie pasīvi	903.7	865.4
Nauda ceļā	154.8	140.2
Pārējie pasīvi (t.sk. pakārtotās saistības)	245.2	273.9
Saistības pret rezidentu MFI	503.6	451.4
Pasīvi pavisam	22 517.7	22 625.7
<i>Papildpostenis: pasīvi pārvaldīšanā</i>	<i>364.2</i>	<i>361.8</i>

Latvijas banku sistēmas un Latvijas Bankas monetāro rādītāju, kā arī starptautisko rezervju raksturlielumu publicēšanas datumi atrodami Starptautiskā Valūtas fonda Datu izplatīšanas standartu biļetena padomes interneta lapā (<http://dsbb.imf.org>). Šie dati visagrāk tiek publicēti Latvijas Bankas interneta lapā (<http://www.bank.lv>).