

MONETĀRAIS BIĻETENS 2008

12

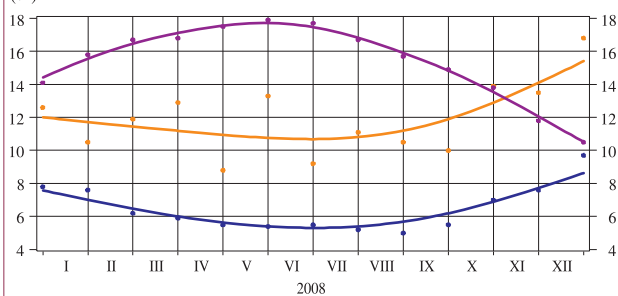
Decembrī situācija Latvijas finanšu tirgū stabilizējās, jo Latvijas valsts saņēma starptautisku atbalstu, t.sk. noslēdzot Latvijas Bankas mijmaiņas darījuma līgumu ar Zviedrijas un Dānijas centrālo banku, kā arī saņemot Starptautiskā Valūtas fonda aizdevuma pirmo daļu. Lai aktivizētu starpbanku naudas tirgu, Latvijas Bankas padome ar 9. decembri mainīja aizdevumu iespējas uz nakti procentu likmi. Līdzšinējā procentu likme (7.5% gadā) turpmāk ir spēkā bankām, kuras iepriekšējās 30 dienās aizdevumu izmantojušas ne vairāk kā 5 darbadienas. Ja aizdevums iepriekšējās 30 dienās izmantots 6–10 darbadienas, procentu likme paaugstināta uz 15% gadā, bet, ja aizdevums iepriekšējās 30 dienās izmantots vairāk nekā 10 darbadienu, – uz 30% gadā. Lata kurss attālinājās no intervences augšējās robežas, un Latvijas Banka kopš decembra vidus vairs neveica intervences valūtas tirgū, bet naudas tirgu procentu likmes pakāpeniski pazeminājās.

Decembrī turpinājās patēriņa cenu gada inflācijas samazināšanās (līdz 10.5%). Inflācijas lejupslīdi ietekmēja gan pieprasījuma kritums, kas atspoguļojās straujā patēriņa cenu pamatinflācijas samazinājumā, gan pasaules energoresursu cenu sarukums, labvēlīgi mazinot izmaksu spiedienu. Gada vidējā inflācija 2008. gadā bija 15.4%, ietverot gan cenu kāpumu gada sākumā, gan būtisko inflācijas mazināšanās tendenci 2. pusgadā.

Vājš iekšzemes un ārējais pieprasījums lejupvērsti ietekmēja tautsaimniecības nozaru pieauguma tempu, t.sk. nosakot kritumu apstrādes rūpniecībā un mazumtirdzniecībā. Novembrī pēc darbadienu skaita izlīdzinātais apstrādes rūpniecības produkcijas fiziskā apjoma indekss salīdzinājumā ar iepriekšējā gada atbilstošo periodu samazinājās par 15.2%. Pasliktinoties stāvoklim darba tirgū, decembrī par 0.9 procentu punktiem (līdz 7.0% no ekonomiski aktīvo iedzīvotāju skaita) pieauga bezdarba līmenis. Patērētāju konfidencei vājinoties, novembrī mazumtirdzniecības (ieskaitot automobiļu pārdošanu un autodeļiela mazumtirdzniecību) apgrozījums bija par 20.4% zemāks nekā iepriekšējā gada atbilstošajā periodā. Novembrī būtiski (par 17.6%) saruka arī eksports, bet importa kritums bija vēl straujāks (22.1%), tāpēc ārējās tirdzniecības bilance turpināja uzlaboties. Decembrī, pieaugot tranzītam caur Latvijas ostām, par 8.5% palielinājās dzelzceļa kravu apgrozījums un par 2.3% – kravu apgrozījums ostās.

Decembrī valsts konsolidētā kopbudžeta ieņēmumiem salīdzinājumā ar iepriekšējā gada atbilstošo periodu samazinoties par 24.2%, bet izdevumiem – par 9.1%, valsts konsolidētajā kopbudžetā bija 245.7 milj. latu finansiālais deficīts. Tādējādi 2008. gadā deficīts sasniedza 531.1 milj. latu. Decembrī finansiālais deficīts bija gan valsts pamatbudžetā, gan pašvaldību konsolidētajā budžetā, gan arī valsts sociālās apdrošināšanas budžetā. Valsts konsolidētajā kopbudžetā turpināja samazināties visas ieņēmumu pozīcijas, t.sk. nodokļu ieņēmumi saruka par 11.4%. Turpināja palielināties tikai uzņēmumu ienākuma nodokļa, īpašuma nodokļa un akcīzes nodokļa ieņēmumi. Decembrī tika ierobežoti valsts pamatbudžeta tēriņi, tāpēc izdevumu apjoms bija mazāks gan salīdzinājumā ar iepriekšējo mēnesi, gan salīdzinājumā ar iepriekšējā gada atbilstošo periodu. Turpretī pašvaldību budžeta tēriņi decembrī, saglabājoties iepriekšējam ieņēmumu apjomam, bija par 12.9% lielāki nekā iepriekšējā gada atbilstošajā periodā. Centrālās valdības un pašvaldību kopējais parāds 2008. gada beigās sasniedza 2 727.7 milj. latu. Ārējā parāda palielinājumu decembrī noteica pirmā no Starptautiskā Valūtas fonda saņemtā aizdevuma daļa Latvijas tautsaimniecības stabilizācijas un izaugsmes atjaunošanai (589.6 milj. eiro). Savukārt iekšējo parādu palielināja valsts iekšējā aizņēmuma vērtspapīru emisija.

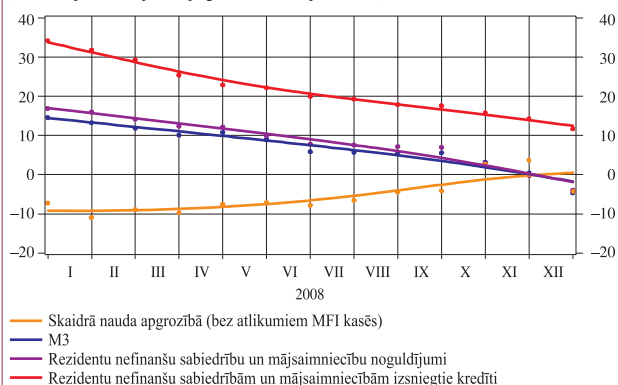
**PATĒRIŅA CENU GADA INFLĀCIJA, KREDĪTU UN NOGULDĪJUMU
VIDĒJĀS SVĒRTĀS PROCENTU LIKMES**
(%)



— Rezidentu nefinanšu sabiedrībām un māsaimniecībām latos izsniegto īstermiņa kredītu vidējā svērtā procentu likme
— Rezidentu nefinanšu sabiedrību un māsaimniecību latos veikto termiņnoguldījumu vidējā svērtā procentu likme
— Patēriņa cenu gada inflācija

PLAŠĀS NAUDAS RĀDĪTĀJA UN TĀ SASTĀVDAĻU DINAMIKA

(salīdzinājumā ar iepriekšējā gada atbilstošo periodu; %)



MAKROEKONOMISKIE RĀDĪTĀJI

	2008	
	XI	XII
Rūpniecības produkcijas fiziskā apjoma indeksa atbilstoši darbadienu skaitam izlīdzinātās pārmaiņas salīdzinājumā ar iepriekšējā gada atbilstošo periodu (%)	-13.9	*
Patēriņa cenu indeksa pārmaiņas		
Mēneša (%)	-0.4	-0.5
Pēdējo 12 mēnešu gada vidējā inflācija (%)	15.7	15.4
Gada (%)	11.8	10.5
Patēriņa cenu gada pamatinflācija ¹ (%)	9.8	8.7
Reģistrēto bezdarbnieku skaits perioda beigās	67 065	76 435
Bezdarba līmenis	6.1	7.0
Valsts konsolidētā kopbudžeta finansālā bilance (milj. latu)	-285.4	-531.1
Ārējā tirdzniecība (milj. latu)		
Eksports	310.6	*
Imports	521.1	*
Bilance	-210.5	*

¹ Avots: Latvijas Bankas dati.

* Datu vēl nav.

Avots: LR Centrālās statistikas pārvaldes un Finanšu ministrijas dati.

Ekonomiskās aktivitātes tālāka samazināšanās, kreditēšanas kāpuma tempa sarukums un lēnāks ienākumu pieauguma kāpums atspoguļojās banku piesaistīto mājsaimniecību un pašvaldību noguldījumu un naudas piedāvājuma kritumā. Decembrī M3 samazinājās par 101.6 milj. latu, gada pārmaiņu tempam kļūstot negatīvam (-4.3%). Saruka arī M1 un M2. Naudas piedāvājumu ietekmēja skaidrās naudas pieprasījuma kritums (skaidrā nauda apgrozībā (bez atlikumiem MFI kasēs) decembrī saruka par 47.1 milj. latu), kā arī sezonāls pašvaldību noguldījumu atlikuma samazinājums. Vienlaikus atjaunojās rezidentu finanšu iestāžu un nefinanšu sabiedrību noguldījumu atlikuma pieaugums. Saruka galvenokārt noguldījumu uz nakti atlikums (par 3.7%), savukārt noguldījumu ar noteikto termiņu līdz 2 gadiem atlikums pieauga par 2.5%. Par 6.8% samazinājās mājsaimniecību noguldījumu uz nakti atlikums, iedzīvotājiem veicot pirmssvētku pirkumus, kā arī izvietojot līdzekļus ienesīgākajos termiņnoguldījumos. Tādējādi mājsaimniecību termiņnoguldījumu atlikums palielinājās par 1.7%, bet finanšu iestāžu un nefinanšu sabiedrību noguldījumu atlikums – par 4.9%. Latos veikto noguldījumu atlikums decembrī pieauga par 0.4%, bet eiro veikto noguldījumu atlikums – par 4.8%.

Kreditēšanas lejupslīdi noteica gan kredītu pieprasījuma kritums, gan banku politika, globālās finanšu krīzes ietekmē ierobežojot kredītu izsniegšanu. Rezidentu finanšu iestādēm, nefinanšu sabiedrībām un mājsaimniecībām izsniegto kredītu atlikums saruka par 65.3 milj. latu jeb 0.4%, bet kredītu atlikuma gada pieauguma temps – par 2.6 procentu punktiem (līdz 11.7%). Lai gan samazinājās mājsaimniecībām un finanšu iestādēm izsniegto kredītu atlikums, visai nozīmīgs industriālā kredīta atlikuma kāpums (51.9 milj. latu jeb 2.9%) noteica nefinanšu sabiedrībām izsniegto kredītu atlikuma pieaugumu. Savukārt mājsaimniecībām izsniegto kredītu atlikuma sarukumu noteica gan mājokļa iegādei izsniegto kredītu, gan patēriņa kredīta atlikuma samazināšanās.

Decembrī nedaudz saruka ārvalstu banku finansējums (par 54.0 milj. latu), lai gan aizņēmumi no saistītajām bankām turpināja augt (par 20.1 milj. latu). Savukārt nerezidentu ne-MFI noguldījumu atlikums samazinājās par 291.7 milj. latu, bet, ārzemju aktīviem sarūkot mazāk, MFI tīro ārējo aktīvu negatīvais rādītājs samazinājās par 270.2 milj. latu.

Naudas bāze M0 decembrī saruka par 156.1 milj. latu, samazinoties banku pieprasījuma noguldījumu atlikumam Latvijas Bankā, centrālajai bankai veicot ārvalstu valūtas pārdošanas tiešos darījumus, turpinot samazināt rezervju normu, kā arī sarūkot rezervju bāzi. Latvijas Bankas tīrie ārējie aktīvi decembrī samazinājās par 1.4%, un emitētās nacionālās valūtas segums ar Latvijas Bankas tīrajiem ārējiem aktīviem mēneša beigās bija 110.5%. Tīros ārējos aktīvus samazināja Latvijas Bankas intervences, mēneša pirmajā pusē joprojām pārdodot eiro, bet palielinoša ietekme bija valdības ārvalstu valūtas līdzekļu atlikuma pieaugumam pēc Starptautiskā Valūtas fonda aizdevuma saņemšanas. Palielinoša ietekme uz centrālās bankas naudas piedāvājumu bija bankām izsniegto kredītu atlikuma kāpumam un valdības latos veiktā noguldījuma Latvijas Bankā atlikuma samazinājumam.

Sprīdzes mazināšanās finanšu tirgos ietekmēja RIGIBOR – kredītiem uz nakti tas mēneša vidū saruka līdz 6.5%, lai gan ilgāka termiņa RIGIBOR (kredītiem ar 3, 6 un 12 mēnešu termiņu) vēl nedaudz pieauga, decembra beigās sasniedzot attiecīgi 13.54%, 14.10% un 15.24%. Decembrī būtiski palielinājās nefinanšu sabiedrībām latos izsniegto kredītu un mājsaimniecībām mājokļa iegādei latos izsniegto kredītu procentu likmes, savukārt šādu ārvalstu valūtā izsniegto kredītu procentu likmēm bija vērojama sarukuma tendence, ko noteica Eiropas Centrālās bankas veiktā eiro bāzes likmes samazināšana.

Decembrī Latvijas Bankas noteiktais ASV dolāra, Japānas jenas un Lielbritānijas sterliņu mārciņas kurss attiecībā pret latu saruka attiecīgi par 9.0%, 4.2% un 13.1%.

MONETĀRIE RĀDĪTĀJI (perioda beigās; milj. latu)

	2008	
	XI	XII
MFI¹		
M3	6 141.0	6 039.4
Repo darījumi	0	0
Naudas tirgus fondu akcijas un daļas	79.2	70.2
Parāda vērtspapīri ar termiņu līdz 2 gadiem	4.5	4.4
M2	6 057.3	5 964.8
Noguldījumi ar noteikto termiņu līdz 2 gadiem	2 299.5	2 356.1
Noguldījumi ar brīdinājuma termiņu par izņemšanu līdz 3 mēnešiem	270.3	263.7
M1	3 487.5	3 345.0
Skaidrā nauda apgrozībā (bez atlikumiem MFI kasēs)	913.2	866.1
Noguldījumi uz nakti	2 574.3	2 478.9
Tīrie ārējie aktīvi	-6 184.8	-5 914.6
Kredīti rezidentu finanšu iestādēm, nefinanšu sabiedrībām un mājsaimniecībām	14 643.0	14 577.7
Kredīts valdībai	949.6	1 182.0
Centrālās valdības noguldījumi	812.1	1 354.2
Ilgāka termiņa finanšu saistības	2 432.5	2 323.5
Latvijas Banka		
M0	2 267.6	2 111.5
Skaidrā nauda apgrozībā	1 044.5	1 018.1
Noguldījumi Latvijas Bankā latos	1 213.1	1 068.8
Noguldījumi Latvijas Bankā ārvalstu valūtā	10.0	24.6
Tīrie ārējie aktīvi	2 367.1	2 332.3
Tīrie iekšējie aktīvi	-99.5	-220.7
Kredīti	106.6	1.2
MFI	554.6	639.3
Valdībai (neto)	-448.0	-638.1
Pārējie aktīvi (neto)	-206.1	-222.0
Ārējās rezerves (perioda beigās; milj. eiro)	3 442.51	3 696.52
Zelts	156.91	155.09
Speciālās aizņēmuma tiesības	0.13	0.27
Rezerves pozīcija SVF	0.06	0.06
Ārvalstu konvertējamās valūtas	3 285.41	3 541.10
Ārējās rezerves (perioda beigās; milj. ASV dolāru)	4 447.44	5 248.34
Zelts	202.71	220.20
Speciālās aizņēmuma tiesības	0.17	0.38
Rezerves pozīcija SVF	0.08	0.09
Ārvalstu konvertējamās valūtas	4 244.48	5 027.67

¹ Saskaņā ar Eiropas Centrālās bankas metodoloģiju.

PROCENTU LIKMES UN LATVIJAS BANKAS NOTEIKTIE ĀRVALSTU VALŪTU KURSI

	2008	
	XI	XII
Latos izsniegto iekšzemes starpbanku kredītu vidējā svērtā procentu likme	5.0	5.7
Rezidentu nefinanšu sabiedrībām un mājsaimniecībām izsniegto kredītu procentu likmes		
Kredīti nefinanšu sabiedrībām (izsniegti latos)	10.4	13.4
Kredīti mājsaimniecībām (izsniegti latos)	18.2	17.5
t.sk. mājokļa iegādei	12.0	16.2
Kredīti nefinanšu sabiedrībām (izsniegti ārvalstu valūtā)	7.8	6.7
Kredīti mājsaimniecībām (izsniegti ārvalstu valūtā)	6.8	7.5
t.sk. mājokļa iegādei	7.0	6.5
No rezidentu nefinanšu sabiedrībām un mājsaimniecībām piesaistīto noguldījumu procentu likmes		
Nefinanšu sabiedrību termiņnoguldījumi (veikti latos)	7.4	9.8
Nefinanšu sabiedrību pieprasījuma noguldījumi (veikti latos)	2.4	1.6
Mājsaimniecību termiņnoguldījumi (veikti latos)	8.0	9.6
Mājsaimniecību pieprasījuma noguldījumi (veikti latos)	1.1	0.9
Nefinanšu sabiedrību termiņnoguldījumi (veikti ārvalstu valūtā)	3.2	3.0
Nefinanšu sabiedrību pieprasījuma noguldījumi (veikti ārvalstu valūtā)	1.3	0.9
Mājsaimniecību termiņnoguldījumi (veikti ārvalstu valūtā)	3.6	3.6
Mājsaimniecību pieprasījuma noguldījumi (veikti ārvalstu valūtā)	1.4	1.2
Latvijas Bankas refinansēšanas likme (perioda beigās; %)	6.0	6.0
Ārvalstu valūtu kursi (perioda beigās)		
Ls pret USD	0.5440	0.4950
Ls pret GBP	0.8380	0.7280
Ls pret 100 JPY	0.5710	0.5470
Ls pret EUR	0.7028	0.7028

MFI (IZŅEMOT LATVIJAS BANKU) KOPSAVILKUMA BILANCE (perioda beigās; milj. latu)

	2008	
	XI	XII
MFI rezerves	1 356.2	1 246.2
Nacionālā valūta kasēs	131.3	151.9
Noguldījumi Latvijas Bankā	1 224.9	1 094.3
Ārzemju aktīvi	5 065.9	4 925.9
Ārvalstu valūta kasēs	67.0	77.4
Prasības pret MFI	2 787.6	2 801.8
Prasības pret ne-MFI	2 038.5	1 938.4
Pārējie aktīvi	172.8	108.3
Prasības pret centrālo valdību	870.8	1 105.4
Prasības pret vietējo valdību	78.9	76.6
Prasības pret valsts nefinanšu sabiedrībām	342.1	381.2
Prasības pret finanšu iestādēm un privātajām nefinanšu sabiedrībām	7 931.4	7 866.1
Prasības pret mājsaimniecībām	6 432.9	6 402.4
Neklasificētie aktīvi	1 024.2	908.0
Pamatlīdzekļi	195.8	196.7
Nauda ceļā	26.4	36.0
Pārējie aktīvi	281.2	287.8
Prasības pret rezidentu MFI (t.sk. ieguldījumi)	520.8	387.5
Aktīvi pavisam	23 102.3	22 911.9
<i>Papildpostenis: aktīvi pārvaldīšanā</i>	<i>345.4</i>	<i>354.8</i>
Noguldījumi uz nakti latos	1 402.4	1 385.1
Valsts nefinanšu sabiedrību	93.4	111.9
Finanšu iestāžu un privāto nefinanšu sabiedrību	612.2	607.7
Mājsaimniecību	696.8	665.5
Termiņnoguldījumi un noguldījumi ar brīdinājuma termiņu par izņemšanu latos	1 189.7	1 216.6
Valsts nefinanšu sabiedrību	168.2	167.3
Finanšu iestāžu un privāto nefinanšu sabiedrību	394.7	408.4
Mājsaimniecību	626.8	641.0
Rezidentu noguldījumi ārvalstu valūtā	2 421.7	2 463.4
Valsts nefinanšu sabiedrību	31.9	32.0
Finanšu iestāžu un privāto nefinanšu sabiedrību	722.3	794.2
Mājsaimniecību	1 667.6	1 637.2
Centrālās valdības noguldījumi	364.1	716.1
Vietējās valdības noguldījumi	273.9	197.8
Tranzītfondi	3.5	3.5
Ārzemju pasīvi	13 617.8	13 172.8
Saistības pret MFI	9 360.5	9 306.5
Saistības pret ne-MFI	3 755.0	3 463.3
Pārējie pasīvi (t.sk. pakārtotās saistības)	502.3	403.0
Saistības pret Latvijas Banku	554.6	639.3
Emitētie parāda vērtspapīri	178.4	178.9
Naudas tirgus fondu akcijas un daļas	79.2	70.2
Kapitāls un rezerves	1 879.3	1 740.7
Rezidentu	1 143.4	1 004.6
Nerezidentu	735.9	736.1
Uzkrājumi parādiem un saistībām	224.7	373.1
Neklasificētie pasīvi	913.0	754.3
Nauda ceļā	168.4	139.2
Pārējie pasīvi (t.sk. pakārtotās saistības)	267.3	271.5
Saistības pret rezidentu MFI	477.3	343.7
Pasīvi pavisam	23 102.3	22 911.9
<i>Papildpostenis: pasīvi pārvaldīšanā</i>	<i>345.4</i>	<i>354.8</i>

Latvijas banku sistēmas un Latvijas Bankas monetāro rādītāju, kā arī starptautisko rezervju raksturlielumu publicēšanas datumi atrodami Starptautiskā Valūtas fonda Datu izplatīšanas standartu biļetena padomes interneta lapā (<http://dsbb.imf.org>). Šie dati visagrāk tiek publicēti Latvijas Bankas interneta lapā (<http://www.bank.lv>).