

# MONETĀRAIS BIĻETENS 2009

3

Saglabājoties zēmam iekšzemes un ārējam pieprasījumam, Latvijas tautsaimniecībā turpinājās recesija. Ekonomiskā lejupslīde atspoguļojās rūpniecības un mazumtirdzniecības rādītājos, bezdarba līmeņa pieaugumā (martā tas sasniedza 10.7%), nodokļu ieņēmumu kritumā un budžeta deficīta kāpumā. Par vāju ekonomisko aktivitāti liecināja arī tālāka monetāro rādītāju lejupslīde, kas bija saistīta ar piesaistīto noguldījumu kritumu un kredītēšanas sarukumu. Pieprasījuma samazināšanās veicināja tālāku inflācijas kritumu, kā arī ārējās nesabalansētības mazināšanos – februārī jau otro mēnesi pēc kārtas maksājumu bilances tekošajā kontā bija pārpalikums.

Lai stimulētu latu starpbanku tirgus aktivitāti un motivētu bankas pieejamos resursus novirzīt tautsaimniecības kredītēšanai, Latvijas Bankas padome nolēma ar 24. martu par 1 procentu punktu samazināt Latvijas Bankas refinansēšanas likmi (līdz 5.0%), kā arī noguldījumu iespējas uz nakti Latvijas Bankā procentu likmi (līdz 1.0%).

Patēriņa cenas martā salīdzinājumā ar februāri palielinājās par 0.2%. Patēriņa cenu gada inflācija samazinājās līdz 8.2%, bet gada pamatinflācija – līdz 4.8%. Patēriņa cenu pieaugumu martā noteica pacientu iemaksu kāpums un tradicionālo sezonas atlaižu beigas, tomēr, ņemot vērā straujo pieprasījuma kritumu un konkurences saasināšanos, sezonu maiņas ietekme uz cenu pieaugumu bija mazāka (daudzviet atlaides saglabājās, arī jauno kolekciju cenas bija zemākas).

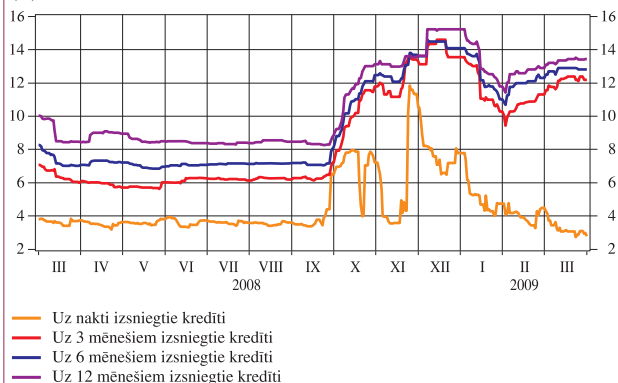
Salīdzinājumā ar iepriekšējā gada atbilstošo periodu pēc darbadienu skaita izlīdzinātais apstrādes rūpniecības produkcijas fiziskā apjoma indekss februārī samazinājās par 28.3%, rūpniecības kopējais rādītājs – par 24.2%, bet mazumtirdzniecības apgrozījums salīdzināmās cenās – par 25.3%. Ekonomiskās aktivitātes kritums negatīvi ietekmēja arī kravu transporta pakalpojumu dinamiku. Martā salīdzinājumā ar iepriekšējā gada atbilstošo periodu par 2.4% saruka kravu apgrozījums Latvijas ostās un par 10.7% – dzelzceļa kravu apgrozījums.

Martā valsts konsolidētajā kopbudžetā bija 148.9 milj. latu deficīts (uzkrātais deficīts no gada sākuma – 142.1 milj. latu). Valsts konsolidētā kopbudžeta gada pirmo triju mēnešu negatīvo bilanci noteica valsts pamatbudžeta deficīts (193.8 milj. latu), savukārt pašvaldību budžetā bija pārpalikums (49.9 milj. latu). Valsts konsolidētā kopbudžeta bilances pasliktināšanos martā salīdzinājumā ar iepriekšējā gada atbilstošo periodu noteica gan ieņēmumu samazinājums par 23.8%, gan izdevumu pieaugums par 10.6%. Nodokļu ieņēmumu sarukumu visvairāk ietekmēja sociālās apdrošināšanas iemaksas (kritums – 23.9%), pievienotās vērtības nodokļa ieņēmumi (25.4%), kā arī iedzīvotāju ienākuma nodokļa ieņēmumi (18.1%). Par 54.4% samazinājās saņemto ES fondu līdzekļu apjoms. Izdevumu palielinājumu galvenokārt noteica procentu izdevumu pieaugums valsts pamatbudžetā un izdevumu kāpums sociālajiem pabalstiem.

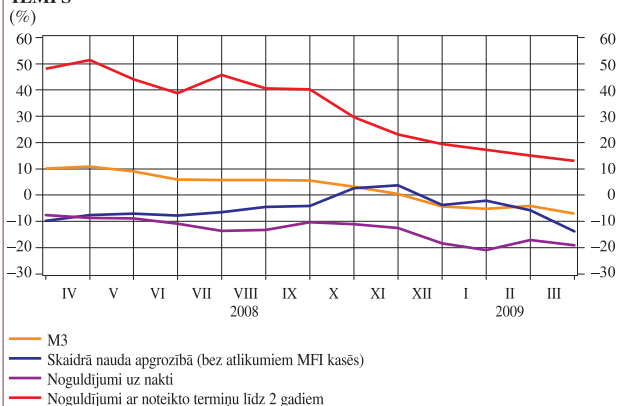
Centrālās valdības un pašvaldību kopējais parāds mēneša laikā samazinājās par 333.1 milj. latu (marta beigās – 2 975.8 milj. latu). Martā tika dzēstas valsts iekšējā aizņēmuma parādzīmes 369.5 milj. latu apmērā, savukārt ārējā parāda pieaugumu noteica aizņēmums no Eiropas Investīciju bankas ES fondu resursu līdzfinansējumam.

RIGIBOR

(%)



**PLAŠĀS NAUDAS M3 UN TĀS SASTĀVDAĻU GADA PIEAUGUMA TEMPS**



Lai gan izsniegto kredītu atlikuma gada pieauguma temps joprojām bija pozitīvs (martā – 6.4%), tā mēneša rādītājs samazinājās jau piekto mēnesi pēc kārtas. Rezidentu finanšu iestādēm, nefinanšu sabiedrībām un mājsaimniecībām izsniegto kredītu atlikums martā saruka par 123.6 milj. latu jeb 0.9%. Nefinanšu sabiedrībām un mājsaimniecībām izsniegto kredītu atlikuma gada pieauguma temps samazinājās attiecīgi līdz 11.6% un 2.3%, bet finanšu iestādēm izsniegto kredītu atlikuma gada pārmaiņu temps kļuva negatīvs (–2.8%). Latos izsniegto kredītu atlikums saruka par 50.4 milj. latu jeb 3.2% un eiro izsniegto kredītu atlikums – par 50.5 milj. latu jeb 0.4%.

Pēc februārī vērojamās stabilizācijas martā M3 atkal samazinājās (par 112.3 milj. latu) un par 2.8 procentu punktiem (līdz –7.0%) saruka arī M3 gada pārmaiņu temps. Arī M2 un M1 salīdzinājumā ar iepriekšējo mēnesi samazinājās, bet salīdzinājumā ar iepriekšējā gada atbilstošo periodu kritums sasniedza attiecīgi 6.9% un 17.8%. Naudas piedāvājuma dinamiku ietekmēja mērens uz nakti veikto noguldījumu atlikuma sarukums, gandrīz nemainoties noguldījumu ar noteikto termiņu un nedaudz augot noguldījumu ar brīdinājuma termiņu par izņemšanu atlikumam. Skaidrā nauda apgrozībā (bez atlikumiem MFI kasēs) salīdzinājumā ar iepriekšējā gada atbilstošo periodu samazinājās par 13.8%.

Martā rezidentu finanšu iestāžu, nefinanšu sabiedrību un mājsaimniecību noguldījumu atlikums saruka par 0.8%, samazinoties galvenokārt mājsaimniecību noguldījumu (t.sk. termiņnoguldījumu) atlikumam. Latos veikto noguldījumu atlikums saruka (īpaši mājsaimniecību sektorā), bet eiro veikto noguldījumu atlikums palielinājās. Tādējādi latos veikto noguldījumu īpatsvars samazinājās līdz 46.7%, bet eiro veikto noguldījumu īpatsvars pieauga līdz 46.8% no visiem noguldījumiem. Rezidentu finanšu iestāžu, nefinanšu sabiedrību un mājsaimniecību noguldījumu atlikums salīdzinājumā ar iepriekšējā gada atbilstošo periodu saruka par 5.0%.

Martā samazinājās Latvijas banku sektora ārvalstu finansējums, un to noteica gan sindicēto kredītu atmaksa ārvalstu bankām, gan no saistītajām bankām saņemto aizņēmumu kritums, nedaudz sarūkot nerezidentu ne-MFI noguldījumu atlikumam. MFI (izņemot Latvijas Banku) tīro ārējo aktīvu negatīvais rādītājs samazinājās par 422.1 milj. latu.

Naudas bāzes M0 kritumu martā noteica gan banku pieprasījuma noguldījumu atlikuma Latvijas Bankā sarukums, bankām brīvos resursus izvietojot noguldījumu iespējās un kritoties banku rezervju bāzei, gan būtiska skaidrās naudas pieprasījuma samazināšanās.

Martā lata kurss joprojām atradās pie intervenču koridora augšējās robežas un Latvijas Banka veica intervences valūtas tirgū, neto pārdodot eiro 118.5 milj. latu apjomā. Latvijas Bankas tīrie ārējie aktīvi martā saruka par 17.2%, un emitētās nacionālās valūtas segums ar Latvijas Bankas tīriem ārējiem aktīviem mēneša beigās bija 152.4%. Līdz ar eiro pārdošanas intervencēm tīro ārējo aktīvu samazinājums bija saistīts ar centrālās bankas ārzemju aktīvos izvietoto valdības līdzekļu atlikuma sarukumu, nodrošinot valsts atbalstītās AS "Parex banka" sindicēto un citu kredītu atmaksu, kā arī izmantojot līdzekļu budžeta deficīta segšanai.

Martā starpbanku tirgū uz nakti izsniegto kredītu vidējā svērtā procentu likme un vidējais RIGIBOR kredītiem uz nakti bija zemāks nekā februārī (attiecīgi 2.40% un 3.30%). Savukārt 3, 6 un 12 mēnešu RIGIBOR pieauga (marta beigās – attiecīgi 12.20%, 12.80% un 13.44%). Palielinājās nefinanšu sabiedrībām un mājsaimniecībām latos izsniegto kredītu procentu likmes, bet samazinājās šīm klientu grupām ārvalstu valūtā izsniegto kredītu procentu likmes. Sarukums skāra arī visās valūtās mājokļa iegādei izsniegto kredītu procentu likmes.

Martā Latvijas Bankas noteiktais ASV dolāra un Lielbritānijas sterliņu mārciņas kurss attiecībā pret latu samazinājās par 3.8% un Japānas jenas kurss – par 3.2%.

MAKROEKONOMISKIE RĀDĪTĀJI	2009	
	II	III
Rūpniecības produkcijas fiziskā apjoma indeksa atbilstoši darbadienu skaitam izlīdzinātas pārmaiņas salīdzinājumā ar iepriekšējā gada atbilstošo periodu (%)	-24.2	*
Patēriņa cenu indeksa pārmaiņas		
Mēneša (%)	1.1	0.2
Pēdējo 12 mēnešu gada vidējā inflācija (%)	14.3	13.5
Gada (%)	9.6	8.2
Patēriņa cenu gada pamatinflācija <sup>1</sup> (%)	6.6	4.8
Reģistrēto bezdarbnieku skaits perioda beigās	103 731	116 768
Bezdarba līmenis	9.5	10.7
Valsts konsolidētā kopbudžeta finansālā bilance (milj. latu)	6.8	-142.1
Ārējā tirdzniecība (milj. latu)		
Eksports	261.0	*
Imports	385.9	*
Balance	-124.9	*

<sup>1</sup> Avots: Latvijas Bankas dati.

\* Datu vēl nav.

Avots: LR Centrālās statistikas pārvaldes un Finanšu ministrijas dati.

**MONETĀRIE RĀDĪTĀJI** (perioda beigās; milj. latu)

	2009	
	II	III
<b>MFI<sup>1</sup></b>		
<b>M3</b>	5 985.0	5 872.7
Repo darījumi	0	0
Naudas tirgus fondu akcijas un daļas	83.6	74.2
Parāda vērtspapīri ar termiņu līdz 2 gadiem	3.1	3.2
<b>M2</b>	5 898.3	5 795.3
Noguldījumi ar noteikto termiņu līdz 2 gadiem	2 464.3	2 459.2
Noguldījumi ar brīdinājuma termiņu par izņemšanu līdz 3 mēnešiem	283.6	290.0
<b>M1</b>	3 150.4	3 046.2
Skaidrā nauda apgrozībā (bez atlikumiem MFI kasēs)	803.9	726.5
Noguldījumi uz nakti	2 346.5	2 319.6
Tīrie ārējie aktīvi	-5 071.2	-5 139.9
Kredīti rezidentu finanšu iestādēm, nefinanšu sabiedrībām un māsasaimniecībām	14 491.9	14 368.3
Kredīts valdībai	985.3	607.0
Centrālās valdības noguldījumi	1 884.9	1 418.2
Ilgāka termiņa finanšu saistības	2 350.6	2 289.8
<b>Latvijas Banka</b>		
<b>M0</b>	2 025.4	1 545.3
Skaidrā nauda apgrozībā	922.2	833.4
Noguldījumi Latvijas Bankā latos	1 091.8	703.1
Noguldījumi Latvijas Bankā ārvalstu valūtā	11.4	8.9
Tīrie ārējie aktīvi	2 845.8	2 355.0
Tīrie iekšējie aktīvi	-820.4	-809.7
Kredīti	-576.2	-281.3
MFI	592.8	254.3
Valdībai (neto)	-1 169.0	-535.6
Pārējie aktīvi (neto)	-244.2	-528.4
Ārējās rezerves (perioda beigās; milj. eiro)	4 371.58	3 337.74
Zelts	185.40	174.06
Speciālās aizņēmuma tiesības	0.53	0.52
Rezerves pozīcija SVF	0.06	0.06
Ārvalstu konvertējamās valūtas	4 185.59	3 163.10
Ārējās rezerves (perioda beigās; milj. ASV dolāru)	5 555.82	4 409.36
Zelts	235.62	229.95
Speciālās aizņēmuma tiesības	0.68	0.69
Rezerves pozīcija SVF	0.08	0.08
Ārvalstu konvertējamās valūtas	5 319.44	4 178.64

<sup>1</sup> Saskaņā ar Eiropas Centrālās bankas metodoloģiju.

**PROCENTU LIKMES UN LATVIJAS BANKAS NOTEIKTIE ĀRVALSTU VALŪTU KURSI**

	2009	
	II	III
Latos izsniegto iekšzemes starpbanku kredītu vidējā svērtā procentu likme	3.3	2.4
Rezidentu nefinanšu sabiedrībām un māsasaimniecībām izsniegto kredītu procentu likmes		
Kredīti nefinanšu sabiedrībām (izsniegti latos)	12.1	14.1
Kredīti māsasaimniecībām (izsniegti latos)	19.5	20.3
t.sk. mājokļa iegādei	12.4	12.1
Kredīti nefinanšu sabiedrībām (izsniegti ārvalstu valūtā)	6.9	6.0
Kredīti māsasaimniecībām (izsniegti ārvalstu valūtā)	7.3	6.3
t.sk. mājokļa iegādei	5.9	5.5
No rezidentu nefinanšu sabiedrībām un māsasaimniecībām piesaistīto noguldījumu procentu likmes		
Nefinanšu sabiedrību termiņnoguldījumi (veikti latos)	5.6	5.9
Nefinanšu sabiedrību pieprasījuma noguldījumi (veikti latos)	1.2	0.8
Māsasaimniecību termiņnoguldījumi (veikti latos)	7.4	7.6
Māsasaimniecību pieprasījuma noguldījumi (veikti latos)	1.0	0.9
Nefinanšu sabiedrību termiņnoguldījumi (veikti ārvalstu valūtā)	1.8	1.7
Nefinanšu sabiedrību pieprasījuma noguldījumi (veikti ārvalstu valūtā)	0.5	0.5
Māsasaimniecību termiņnoguldījumi (veikti ārvalstu valūtā)	2.8	3.1
Māsasaimniecību pieprasījuma noguldījumi (veikti ārvalstu valūtā)	0.9	0.9
Latvijas Bankas refinansēšanas likme (perioda beigās; %)	6.0	5.0
Ārvalstu valūtu kursi (perioda beigās)		
Ls pret USD	0.5530	0.5320
Ls pret GBP	0.7860	0.7560
Ls pret 100 JPY	0.5660	0.5480
Ls pret EUR	0.7028	0.7028

**MFI (IZŅEMOT LATVIJAS BANKU) KOPSAVILKUMA BILANCE** (perioda beigās; milj. latu)

	2009	
	II	III
MFI rezerves	1 222.6	1 087.5
Nacionālā valūta kasēs	118.3	106.8
Noguldījumi Latvijas Bankā	1 104.4	980.6
Ārzemju aktīvi	4 580.7	4 549.9
Ārvalstu valūta kasēs	60.7	58.9
Prasības pret MFI	2 467.5	2 481.6
Prasības pret ne-MFI	1 933.9	1 907.8
Pārējie aktīvi	118.6	101.5
Prasības pret centrālo valdību	905.0	526.7
Prasības pret vietējo valdību	80.2	80.3
Prasības pret valsts nefinanšu sabiedrībām	389.3	383.0
Prasības pret finanšu iestādēm un privātajām nefinanšu sabiedrībām	7 820.7	7 743.9
Prasības pret mājsaimniecībām	6 360.2	6 331.2
Neklasificētie aktīvi	1 055.1	1 131.7
Pamatlīdzekļi	194.1	166.3
Nauda ceļā	24.5	22.5
Pārējie aktīvi	322.4	356.0
Prasības pret rezidentu MFI (t.sk. ieguldījumi)	514.1	586.9
<b>Aktīvi pavisam</b>	<b>22 413.9</b>	<b>21 834.2</b>
<i>Papildpostenis: aktīvi pārvaldīšanā</i>	<i>365.8</i>	<i>342.9</i>
Noguldījumi uz nakti latos	1 231.0	1 152.9
Valsts nefinanšu sabiedrību	91.8	82.6
Finanšu iestāžu un privāto nefinanšu sabiedrību	522.7	512.8
Mājsaimniecību	616.5	557.6
Termiņnoguldījumi un noguldījumi ar brīdinājuma termiņu par izņemšanu latos	1 241.5	1 187.2
Valsts nefinanšu sabiedrību	173.3	172.4
Finanšu iestāžu un privāto nefinanšu sabiedrību	441.8	431.7
Mājsaimniecību	626.4	583.1
Rezidentu noguldījumi ārvalstu valūtā	2 578.6	2 671.9
Valsts nefinanšu sabiedrību	33.7	33.2
Finanšu iestāžu un privāto nefinanšu sabiedrību	886.6	912.0
Mājsaimniecību	1 658.3	1 726.7
Centrālās valdības noguldījumi	715.8	882.6
Vietējās valdības noguldījumi	207.0	217.9
Tranzītfondi	3.5	3.5
Ārzemju pasīvi	12 497.7	12 044.8
Saistības pret MFI	8 843.0	8 464.3
Saistības pret ne-MFI	3 244.5	3 184.2
Pārējie pasīvi (t.sk. pakārtotās saistības)	410.2	396.3
Saistības pret Latvijas Banku	592.8	254.3
Emitētie parāda vērtspapīri	178.1	168.7
Naudas tirgus fondu akcijas un daļas	83.6	74.2
Kapitāls un rezerves	1 746.5	1 686.9
Rezidentu	1 008.0	949.0
Nerezidentu	738.5	737.9
Uzkrājumi parādiem un saistībām	474.7	589.1
Neklasificētie pasīvi	863.1	900.2
Nauda ceļā	93.6	87.3
Pārējie pasīvi (t.sk. pakārtotās saistības)	299.9	270.1
Saistības pret rezidentu MFI	469.5	542.8
<b>Pasīvi pavisam</b>	<b>22 413.9</b>	<b>21 834.2</b>
<i>Papildpostenis: pasīvi pārvaldīšanā</i>	<i>365.8</i>	<i>342.9</i>

Latvijas banku sistēmas un Latvijas Bankas monetāro rādītāju, kā arī starptautisko rezervju raksturlielumu publicēšanas datumi atrodami Starptautiskā Valūtas fonda Datu izplatīšanas standartu biļetena padomes interneta lapā (<http://dsbb.imf.org>). Šie dati visagrāk tiek publicēti Latvijas Bankas interneta lapā (<http://www.bank.lv>).