

# MONETĀRAIS BILETENS 2009

7

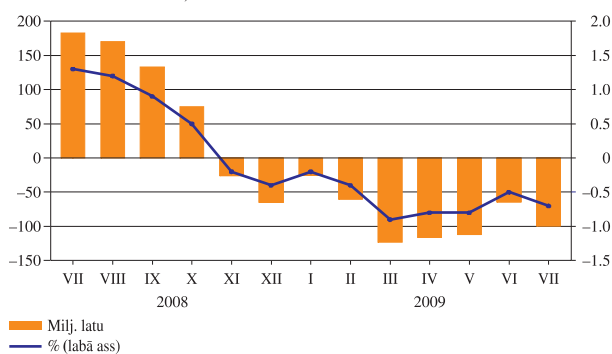
Lielākajai daļai makroekonomisko rādītāju joprojām bija lejupvērstā attīstības tendence, un saskaņā ar Latvijas Republikas Centrālās statistikas pārvaldes ātro novērtējumu 2. ceturksnī Latvijas iekšzemes kopprodukta reālais gada samazinājums bija 19.6%, turklāt turpinājās ekonomiskās aktivitātes kritums visās tautsaimniecības nozarēs. Vājš ārējais un iekšzemes pieprasījums negatīvi ietekmēja gan preču, gan pakalpojumu nozaru rezultātus. Mazumtirdzniecības apgrozījuma gada kritums bija lielāks nekā 1. ceturksnī – jūnijā salīdzinājumā ar maiju tas saruka par 5.1%, gadā samazinoties par 25.4%. Strauji sašaurinājās būvniecības un nekustamā īpašuma nozares aktivitāte, pasliktinājās finanšu sektora rādītāji, mazinājās iekasēto nodokļu apjoms. Tomēr bija vērojamas arī pazīmes, ka ekonomiskās aktivitātes kritums sasniedzis maksimumu un sāk mazināties. Neliels uzlabojums bija vērojams apstrādes rūpniecībā – ceturkšņa laikā palielinājās reālā produkcijas izlaide un arī gada kritums bija mazāks nekā iepriekš (jūnijā salīdzinājumā ar maiju apstrādes rūpniecības produkcijas izlaide palielinājās par 0.9%, gada laikā sarūkot par 20.6%). 2. ceturksnī uzlabojās arī atsevišķu kravas transporta pakalpojumu rezultāti, tomēr jūlijā kravu apgrozījums salīdzinājumā ar iepriekšējā gada atbilstošo periodu atkal saruka (dzelzceļa kravu apgrozījums – par 5.1% un kravu apgrozījums Latvijas ostās – par 5.5%). Preču importa samazinājumam ievērojami pārsniedzot eksporta kritumu, turpināja sarukt ārējās tirdzniecības deficīts, bet maksājumu bilances tekošā konta pārpalikums 2. ceturksnī, ņemot vērā arī norises ienākumu kontā, saskaņā ar operatīvajiem datiem bija 481.8 milj. latu. Jūlijā turpinājās bezdarba līmeņa kāpums (līdz 11.8%), nedaudz pieauga valsts konsolidētā kopbudžeta deficīts, joprojām saruka kreditēšana un samazinājās naudas piedāvājums.

Patēriņa cenas jūlijā saruka par 0.6%, savukārt patēriņa cenu gada inflācija samazinājās par 0.9 procentu punktiem (līdz 2.5%). Mēneša cenu kritumu galvenokārt ietekmēja zems pieprasījums (tāpēc saruka pārtikas produktu, apģērba un apavu cenas), kā arī administratīvi regulējamo cenu samazināšanās. Joprojām krītot dabasgāzes tirdzniecības cenām, siltumenerģijas tarifi samazinājās par 2.4% un dabasgāzes tarifi mājāsaimniecībām – par 23.8%. Lielākā palielinošā ietekme bija akcīzes nodokļa likmes paaugstināšanas izraisītajam alkoholisko dzērienu cenu kāpumam (vidēji – 6.0%). Patēriņa cenu gada pamatinflācija saruka līdz 1.8% un veidoja 1.4 procentu punktus no kopējās inflācijas.

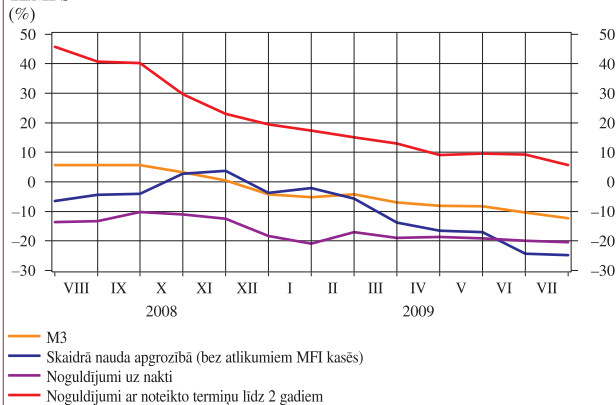
Latvijai jūlijā saņemot EK aizdevuma otro daļu 1.2 mljrd. eiro apmērā, būtiski mazinājās spriedze finanšu tirgū. To stabilizēja un latu likviditāti palielināja arī Latvijas Bankas veiktās latu pārdošanas intervences, kuru rezultātā kritās procentu likmes naudas tirgū, veicinot procentu likmju sarukumu arī darījumos ar nebanku sektoru.

Jūlijā valsts konsolidētā kopbudžeta deficīts bija 3.8 milj. latu (no gada sākuma uzkrātais deficīts – 428.9 milj. latu). Deficīts bija gan valsts pamatbudžetā, gan pašvaldību konsolidētajā budžetā, savukārt valsts sociālās apdrošināšanas budžetā veidojās pārpalikums. Kopējais ieņēmumu samazinājums salīdzinājumā ar iepriekšējā gada atbilstošo periodu sasniedza 26.1%, nodokļu ieņēmumiem sarūkot par 25.5%. Visnozīmīgāk kritās uzņēmumu ienākuma nodokļa (par 84.3%), iedzīvotāju ienākuma nodokļa (par 34.1%) un pievienotās vērtības nodokļa (par 22.9%) ieņēmumi. Samazinoties izdevumiem nodarbināto atlī-

REZIDENTU FINANŠU IESTĀDĒM, NEFINANŠU SABIEDRĪBĀM UN MĀJSAIMNIECĪBĀM IZSNIEGTO KREDĪTU ATLIKUMA MĒNEŠA PĀRMAIŅAS



## PLAŠĀS NAUDAS M3 UN TĀS SASTĀVDAĻU GADA PIEAUGUMA TEMPS (%)



## MAKROEKONOMISKIE RĀDĪTĀJI

	2009	
	VI	VII
Rūpniecības produkcijas fiziskā apjoma indeksa atbilstoši darbadienu skaitam izlīdzinātas pārmaiņas salīdzinājumā ar iepriekšējā gada atbilstošo periodu (%)	-18.5	*
Patēriņa cenu indeksa pārmaiņas		
Mēneša (%)	-0.5	-0.6
Pēdējo 12 mēnešu gada vidējā inflācija (%)	10.2	9.1
Gada (%)	3.4	2.5
Patēriņa cenu gada pamatinflācija <sup>1</sup> (%)	2.0	1.8
Reģistrēto bezdarbnieku skaits perioda beigās	129 269	132 519
Bezdarba līmenis (% no ekonomiski aktīvo iedzīvotāju skaita)	11.5	11.8
Valsts konsolidētā kopbudžeta finansiālā bilance (milj. latu)	-425.2	-428.9
Ārējā tirdzniecība (milj. latu)		
Eksports	285.3	*
Imports	352.5	*
Bilance	-67.2	*

<sup>1</sup> Avots: Latvijas Bankas dati.

\* Datu vēl nav.

Avots: LR Centrālās statistikas pārvaldes un Finanšu ministrijas dati.

dzībai, precēm un pakalpojumiem, subsīdijām un dotācijām, kā arī kapitālajiem izdevumiem, jūlijā salīdzinājumā ar iepriekšējā gada atbilstošo periodu strauji (par 34.4%) kritās budžeta izdevumi. Valdībai saņemot EK aizdevuma otro daļu un emitējot valsts iekšējā aizņēmuma parādzīmes, centrālās valdības un pašvaldību kopējais parāds jūlijā palielinājās par 926.8 milj. latu (līdz 3 990.0 milj. latu).

Rezidentu finanšu iestādēm, nefinanšu sabiedrībām un mājsaimniecībām izsniegto kredītu atlikums jūlijā joprojām saruka (par 99.6 milj. latu), un kredītu atlikuma gada pārmaiņu temps sasniedza -2.2%. Nedaudz (par 24.1 milj. latu jeb 0.4%) samazinājās mājsaimniecībām izsniegto kredītu atlikums, bet vairāk kritās nefinanšu sabiedrībām izsniegto kredītu atlikums (par 46.6 milj. latu jeb 0.7%) un finanšu iestādēm izsniegto kredītu atlikums (par 28.8 milj. latu jeb 4.3%). Nefinanšu sabiedrībām izsniegto kredītu atlikuma gada pārmaiņu temps saglabājās pozitīvs (2.2%), bet mājsaimniecībām izsniegto kredītu atlikuma gada pārmaiņu temps saruka līdz -1.6%. Jūlijā komerc kredīta, patēriņa kredīta, industriālā kredīta un mājokļa iegādei izsniegtā kredīta atlikums saruka attiecīgi par 1.7%, 0.8%, 0.6% un 0.3%.

Ekonomiskās aktivitātes kritums joprojām mazināja naudas pieprasījumu. Jūlijā M1, M2 un M3 saruka attiecīgi par 40.5 milj. latu, 113.3 milj. latu un 111.5 milj. latu. Tādējādi auga arī šo naudas rādītāju gada krituma temps (attiecīgi -21.5%, -11.6% un -12.3%). Atvaļinājumu sezonas laikā stabilizējās skaidrās naudas pieprasījums, bet spēcīgāks nekā iepriekš bija noguldījumu atlikuma kritums visās termiņdalījuma grupās. Saruka noguldījumu uz nakti atlikums (par 1.9%), noguldījumu ar noteikto termiņu līdz 2 gadiem atlikums (par 2.6%) un noguldījumu ar brīdinājuma termiņu par izņemšanu atlikums (par 2.7%). Iepriekšējos mēnešos samazinājās tikai latos veikto noguldījumu atlikums, bet jūlijā – arī eiro veikto noguldījumu atlikums. Rezidentu finanšu iestāžu, nefinanšu sabiedrību un mājsaimniecību noguldījumu atlikuma gada pārmaiņu temps bija -7.7%.

Latvijas banku saistības pret ārvalstu bankām jūlijā saruka par 204.2 milj. latu jeb 2.5% (līdzīgā apjomā kā jūnijā), samazinot saistības pret saistītajām bankām un atmaksājot sindicētos kredītus. Nedaudz saruka nerezidentu nebanku noguldījumu atlikums (par 26.2 milj. latu jeb 0.9%). MFI (izņemot Latvijas Banku) tīro ārējo aktīvu negatīvais rādītājs saruka par 64.3 milj. latu.

Naudas bāzes M0 negatīvais gada pārmaiņu temps sasniedza 35.5%, jo, samazinoties obligāto rezervju apjomam, saruka banku pieprasījuma noguldījumu atlikums Latvijas Bankā un bankas mazāk izmantoja centrālās bankas kredītus. Latvijas Bankas tīrie ārējie aktīvi jūlijā pieauga par 906.6 milj. latu jeb 46.1%, pērkot ārvalstu valūtu un valdībai saņemot EK aizdevumu. Emitētās nacionālās valūtas segums ar Latvijas Bankas tīrajiem ārējiem aktīviem palielinājās no 124.1% jūnija beigās līdz 183.4% jūlija beigās.

Augstāka latu likviditāte jūlijā veicināja RIGIBOR kritumu. Mēneša sākumā RIGIBOR kredītiem uz nakti bija 6.9%, jūlija vidū tas saruka līdz 1.9%, bet vidēji mēnesī bija 4.08%. Savukārt 3, 6 un 12 mēnešu RIGIBOR samazinājās par 5–8 procentu punktiem (līdz 16–19%). Situācijas stabilizēšanās latu naudas tirgū noteica arī nefinanšu sabiedrībām un mājsaimniecībām latos izsniegto kredītu un piesaistīto noguldījumu procentu likmju krasu sarukumu, bet ārvalstu valūtās veikto darījumu procentu likmes būtiski nemainījās.

Jūlijā Latvijas Bankas noteiktais ASV dolāra un Lielbritānijas sterliņu mārciņas kurss attiecībā pret latu samazinājās (attiecīgi par 0.2% un 0.7%), savukārt Japānas jenas kurss nemainījās.

**MONETĀRIE RĀDĪTĀJI** (perioda beigās; milj. latu)

	2009	
	VI	VII
<b>MFI<sup>1</sup></b>		
M3	5 829.2	5 717.7
Repo darījumi	0	0
Naudas tirgus fondu akcijas un daļas	59.0	60.7
Parāda vērtspapīri ar termiņu līdz 2 gadiem	1.7	1.7
M2	5 768.6	5 655.3
Noguldījumi ar noteikto termiņu līdz 2 gadiem	2 490.0	2 424.8
Noguldījumi ar brīdinājuma termiņu par izņemšanu līdz 3 mēnešiem	285.1	277.5
M1	2 993.5	2 953.0
Skaidrā nauda apgrozībā (bez atlikumiem MFI kasēs)	661.0	664.9
Noguldījumi uz nakti	2 332.4	2 288.1
Tīrie ārējie aktīvi	-4 946.9	-3 976.0
Kredīti rezidentu finanšu iestādēm, nefinanšu sabiedrībām un mājsaimniecībām	14 076.1	13 976.5
Kredīts valdībai	626.8	710.7
Centrālās valdības noguldījumi	1 059.1	1 973.2
Ilgāka termiņa finanšu saistības	2 174.1 <sup>2</sup>	2 274.0
<b>Latvijas Banka</b>		
M0	1 584.8	1 566.8
Skaidrā nauda apgrozībā	758.5	767.1
Noguldījumi Latvijas Bankā latos	808.5	792.0
Noguldījumi Latvijas Bankā ārvalstu valūtā	17.7	7.7
Tīrie ārējie aktīvi	1 967.3	2 873.9
Tīrie iekšējie aktīvi	-382.5	-1 307.1
Kredīti	-138.2	-1 053.3
MFI	258.9	255.0
Valdībai (neto)	-397.0	-1 308.3
Pārējie aktīvi (neto)	-244.3	-253.7
Ārējās rezerves (perioda beigās; milj. eiro)	2 810.83	4 093.17
Zelts	166.15	164.56
Speciālās aizņēmuma tiesības	0.46	0.46
Rezerves pozīcija SVF	0.06	0.06
Ārvalstu konvertējamās valūtas	2 644.16	3 928.09
Ārējās rezerves (perioda beigās; milj. ASV dolāru)	3 943.06	5 753.39
Zelts	233.08	231.30
Speciālās aizņēmuma tiesības	0.64	0.64
Rezerves pozīcija SVF	0.09	0.09
Ārvalstu konvertējamās valūtas	3 709.25	5 521.36

<sup>1</sup> Saskaņā ar Eiropas Centrālās bankas metodoloģiju.

<sup>2</sup> Dati precizēti.

**PROCENTU LIKMES UN LATVIJAS BANKAS NOTEIKTIE ĀRVALSTU VALŪTU KURSI**

	2009	
	VI	VII
Latos izsniegto iekšzemes starpbanku kredītu vidējā svērtā procentu likme	22.3	2.8
Rezidentu nefinanšu sabiedrībām un mājsaimniecībām izsniegto kredītu procentu likmes		
Kredīti nefinanšu sabiedrībām (izsniegti latos)	33.4	14.6
Kredīti mājsaimniecībām (izsniegti latos)	19.1	17.7
t.sk. mājokļa iegādei	10.4	8.4
Kredīti nefinanšu sabiedrībām (izsniegti ārvalstu valūtā)	5.4	5.6
Kredīti mājsaimniecībām (izsniegti ārvalstu valūtā)	5.5	5.4
t.sk. mājokļa iegādei	4.5	4.4
No rezidentu nefinanšu sabiedrībām un mājsaimniecībām piesaistīto noguldījumu procentu likmes		
Nefinanšu sabiedrību termiņnoguldījumi (veikti latos)	20.0	8.5
Nefinanšu sabiedrību pieprasījuma noguldījumi (veikti latos)	2.6	1.1
Mājsaimniecību termiņnoguldījumi (veikti latos)	14.7	12.0
Mājsaimniecību pieprasījuma noguldījumi (veikti latos)	1.0	0.9
Nefinanšu sabiedrību termiņnoguldījumi (veikti ārvalstu valūtā)	1.4	1.2
Nefinanšu sabiedrību pieprasījuma noguldījumi (veikti ārvalstu valūtā)	0.3	0.3
Mājsaimniecību termiņnoguldījumi (veikti ārvalstu valūtā)	3.1	3.0
Mājsaimniecību pieprasījuma noguldījumi (veikti ārvalstu valūtā)	0.9	0.8
Latvijas Bankas refinansēšanas likme (perioda beigās; %)	4.0	4.0
Ārvalstu valūtu kursi (perioda beigās)		
Ls pret USD	0.5010	0.5000
Ls pret GBP	0.8260	0.8200
Ls pret 100 JPY	0.5260	0.5260
Ls pret EUR	0.7028	0.7028

**MFI (IZŅEMOT LATVIJAS BANKU) KOPSAVILKUMA BILANCE** (perioda beigās; milj. latu)

	2009	
	VI	VII
MFI rezerves	923.0	894.1
Nacionālā valūta kasēs	97.5	102.2
Noguldījumi Latvijas Bankā	825.5	791.9
Ārzemju aktīvi	4 602.2	4 444.3
Ārvalstu valūta kasēs	64.6	72.0
Prasības pret MFI	2 657.2	2 479.3
Prasības pret ne-MFI	1 775.0	1 786.2
Pārējie aktīvi	105.4	106.8
Prasības pret centrālo valdību	552.5	634.4
Prasības pret vietējo valdību	74.2	76.3
Prasības pret valsts nefinanšu sabiedrībām	382.9	382.9
Prasības pret finanšu iestādēm un privātajām nefinanšu sabiedrībām	7 598.4	7 523.2
Prasības pret mājsaimniecībām	6 257.0	6 232.9
Neklasificētie aktīvi	988.4	951.7
Pamatlīdzekļi	166.9	164.8
Nauda ceļā	22.2	19.1
Pārējie aktīvi	362.9	375.6
Prasības pret rezidentu MFI (t.sk. ieguldījumi)	436.3	392.2
<b>Aktīvi pavisam</b>	<b>21 378.7</b>	<b>21 139.8</b>
<i>Papildpostenis: aktīvi pārvaldīšanā</i>	<i>353.7</i>	<i>349.5</i>
Noguldījumi uz nakti latos	1 041.9	1 042.5
Valsts nefinanšu sabiedrību	65.3	66.7
Finanšu iestāžu un privāto nefinanšu sabiedrību	439.7	455.2
Mājsaimniecību	536.9	520.6
Termiņnoguldījumi un noguldījumi ar brīdinājuma termiņu par izņemšanu latos	1 101.8	1 052.7
Valsts nefinanšu sabiedrību	176.6	163.5
Finanšu iestāžu un privāto nefinanšu sabiedrību	407.7	375.8
Mājsaimniecību	517.5	513.4
Rezidentu noguldījumi ārvalstu valūtā	2 933.2	2 871.5
Valsts nefinanšu sabiedrību	51.6	45.2
Finanšu iestāžu un privāto nefinanšu sabiedrību	1 051.6	1 012.4
Mājsaimniecību	1 829.9	1 813.8
Centrālās valdības noguldījumi	662.1	664.9
Vietējās valdības noguldījumi	189.4	180.1
Tranzītfondi	3.2	3.2
Ārzemju pasīvi	11 516.4	11 294.2
Saistības pret MFI	8 066.4	7 862.2
Saistības pret ne-MFI	2 977.3	2 951.2
Pārējie pasīvi (t.sk. pakārtotās saistības)	472.7	480.9
Saistības pret Latvijas Banku	258.9	255.0
Emitētie parāda vērtspapīri	160.5	160.7
Naudas tirgus fondu akcijas un daļas	59.0	60.7
Kapitāls un rezerves	1 580.0	1 669.2
Rezidentu	807.0	758.9
Nerezidentu	773.1	910.3
Uzkrājumi parādiem un saistībām	1 020.1	1 105.1
Neklasificētie pasīvi	852.2	780.1
Nauda ceļā	90.3	74.4
Pārējie pasīvi (t.sk. pakārtotās saistības)	363.3	346.7
Saistības pret rezidentu MFI	398.5	359.0
<b>Pasīvi pavisam</b>	<b>21 378.7</b>	<b>21 139.8</b>
<i>Papildpostenis: pasīvi pārvaldīšanā</i>	<i>353.7</i>	<i>349.5</i>

Latvijas banku sistēmas un Latvijas Bankas monetāro rādītāju, kā arī starptautisko rezervju raksturlielumu publicēšanas datumi atrodami Starptautiskā Valūtas fonda Datu izplatīšanas standartu biļetena padomes interneta lapā (<http://dsbb.imf.org>). Šie dati visagrāk tiek publicēti Latvijas Bankas interneta lapā (<http://www.bank.lv>).