

LATVIJAS BANKA

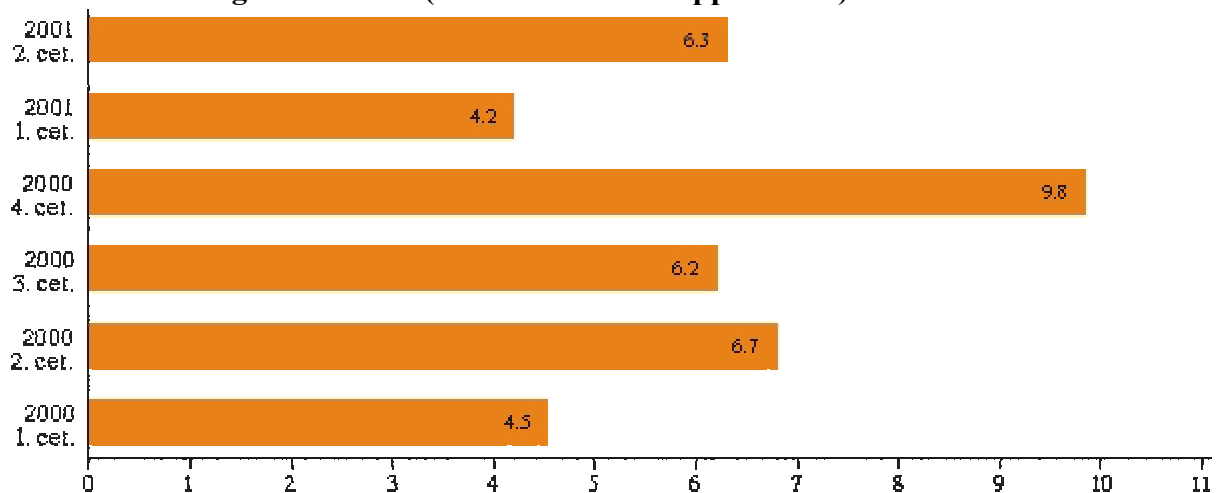
Latvijas Bankas preses dienesta
INFORMĀCIJA PRESEI

Rīgā 2001. gada 28. septembrī

Latvijas maksājumu bilance 2001. gada 2. ceturksnī

Maksājumu bilances tekošā konta negatīvais saldo 2001. gada 2. ceturksnī bija 74.9 milj. latu jeb 6.3% no iekšzemes kopprodukta (iepriekšējā gada atbilstošajā periodā – 71.9 milj. latu jeb 6.7% no iekšzemes kopprodukta). Tekošā konta negatīvā saldo attiecība pret iekšzemes kopproduktu salīdzinājumā ar iepriekšējā gada atbilstošo periodu uzlabojās, jo preču negatīvā saldo attiecība pret iekšzemes kopproduktu samazinājās no 14.8% līdz 13.7%. Preču eksports palielinājās par 18.1% (līdz 373.3 milj. latu), bet preču imports – par 13.3% (līdz 537.2 milj. latu).

Tekošā konta negatīvais saldo (% no iekšzemes kopprodukta)



Salīdzinājumā ar iepriekšējā gada atbilstošo periodu visvairāk pieauga metālu un to izstrādājumu (par 9.8 milj. latu), mašīnu un mehānismu, elektrisko iekārtu (par 6.9 milj. latu) un pārtikas rūpniecības produktu (ieskaitot alkoholiskos un bezalkoholiskos dzērienus un tabaku; par 5.9 milj. latu) eksports, liecinot gan par preču eksporta, gan par eksporta noieta tirgu tālāku diversifikāciju. Salīdzinājumā ar iepriekšējā gada atbilstošo periodu palielinājās gandrīz visu preču grupu imports, visvairāk – mašīnu un mehānismu, elektrisko iekārtu (par 16.6 milj. latu), transportlīdzekļu (par 11.3 milj. latu) un ķīmiskās rūpniecības un tās saskarnozaru produkcijas (par 8.2 milj. latu) ievadums.

Pakalpojumu pozitīvais saldo 2. ceturksnī sasniedza 81.0 milj. latu un sedza 49.4% no preču negatīvā saldo. Straujāk augot nerezidentiem sniegto pakalpojumu (galvenokārt pārvadājumu pakalpojumu) apjomam, pakalpojumu saldo salīdzinājumā ar iepriekšējā gada atbilstošo periodu palielinājās par 6.5 milj. latu. Pieauga dzelzceļa un jūras transporta kravu pārvadājumu pozitīvais saldo, bet sniegto jūras transporta citu pakalpojumu ieņēmumi nedaudz samazinājās, lai gan strauji auga Latvijas ostās saņemto un no tām nosūtīto kravu apjoms (par 12.3%). Braucienų pakalpojumu negatīvais saldo nedaudz saruka (līdz 16.6 milj.

latu). Citu pakalpojumu eksports salīdzinājumā ar iepriekšējā gada atbilstošo periodu pieauga lēnāk nekā imports (pieaugums attiecīgi 11.4% un 14.2%), tāpēc citu pakalpojumu pozitīvais saldo samazinājās līdz 1.8 milj. latu.

Nerezidentu ienākumiem Latvijā palielinoties straujāk nekā rezidentu ienākumiem ārvalstīs, ienākumu negatīvais saldo salīdzinājumā ar iepriekšējā gada atbilstošo periodu pieauga (līdz 4.5 milj. latu). Saņemto ienākumu kāpumu noteica gan nodarbināto atlīdzības, gan portfeļieguldījumu ienākumu pieaugums. Nerezidentu ienākumi palielinājās, galvenokārt pieaugot nerezidentu ieguldījumu (īpaši tiešo investīciju) ienākumiem Latvijā.

Kārtējo pārvedumu pozitīvais saldo (12.5 milj. latu) salīdzinājumā ar iepriekšējo ceturksni pieauga par 4.3 milj. latu un sedza 7.7% no preču negatīvā saldo.

Kapitāla un finanšu konta pozitīvais saldo bija 60.5 milj. latu.

Ārvalstu tiešās investīcijas Latvijas uzņēmumos palielinājās par 64.7 milj. latu. Lielākās ārvalstu tiešās investīcijas veiktas finanšu starpniecībā, vairumtirdzniecībā, apstrādes rūpniecībā un transportā, glabāšanā un sakaros. Nozīmīgākās ārvalstu tiešās investīcijas piesaistītas no Igaunijas (17.3 milj. latu), Dānijas (16.4 milj. latu) un ASV (8.4 milj. latu). Samazinoties rezidentu tiešajām investīcijām ārvalstīs, tiešo investīciju neto ieplūde Latvijā bija 65.3 milj. latu, un tās sedza 87.2% tekošā konta negatīvā saldo.

Portfeļieguldījumu saldo bija negatīvs, jo Latvijas rezidentu ieguldījumi ārvalstu vērtspapīros pārsniedza nerezidentu ieguldījumus Latvijas vērtspapīros par 132.5 milj. latu.

Citu ieguldījumu saldo bija pozitīvs. Rezidenti palielināja citus ieguldījumus par 56.6 milj. latu un piesaistīja nerezidentu citus ieguldījumus 188.1 milj. latu apjomā. Nozīmīgākās kapitāla plūsmas citu ieguldījumu veidā notika banku sektorā.

Galvenokārt valūtas mijmaiņas darījumu rezultātā rezerves aktīvi 2. ceturksnī palielinājās par 13.5 milj. latu. Latvijā ieplūda vairāk ārvalstu valūtas, nekā bija nepieciešams tekošā konta operāciju finansēšanai, tāpēc maksājumu bilance bija pozitīva.

LATVIJAS MAKSĀJUMU BILANCE (tūkst. latu)

	2000. gads				2001. gads	
	1. cet.	2. cet.	3. cet.	4. cet.	1. cet.*	2. cet.
TEKOŠAIS KONTS	-43506	-71853	-67226	-118424	-45211	-74852
Preces	-111579	-157865	-167704	-206886	-140557	-163854
Kredīts (eksports)	296341	316229	311235	324660	337044	373329
Debets (imports)	-407920	-474094	-478938	-531546	-477601	-537183
Pakalpojumi	75981	74442	65239	52197	80463	80973
Kredīts (eksports)	174126	191675	192025	177555	189966	202242
Debets (imports)	-98145	-117234	-126786	-125359	-109502	-121269
Ienākumi	-18341	-554	19781	14905	6636	-4506
Kredīts	23203	32321	34006	41590	44282	43668
Debets	-41545	-32876	-14225	-26685	-37646	-48175
Kārtējie pārvedumi	10433	12125	15458	21360	8246	12535
Kredīts	25454	24510	34105	39334	27363	34236
Debets	-15022	-12384	-18647	-17974	-19117	-21701
KAPITĀLA KONTS	3887	6380	4662	2864	4770	8033
Kredīts	4451	6648	5251	6991	6964	9853
Debets	-563	-268	-588	-4128	-2194	-1820

FINANŠU KONTS	47482	56508	60402	132028	38149	52435
Tiešās investīcijas	57708	52016	46423	85434	10269	65287
Ārvalstīs	-2138	-2340	-3824	2500	-5572	627
Latvijā	59846	54356	50247	82934	15841	64660
Portfeļieguldījumi	-55971	-3701	-28517	-108030	-20747	-132545
Aktīvi (ieguldījumi ārvalstu vērtspapīros)	-70866	-2400	-38676	-99058	-45305	-142275
Līdzdalības vērtspapīri	-3107	-1036	-4923	-15459	9717	-28574
Parāda vērtspapīri	-67758	-1364	-33754	-83599	-55021	-113700
Obligācijas un parādzīmes	-79681	-16314	-33482	-74286	-49612	-32457
Naudas tirgus instrumenti	11922	14950	-271	-9313	-5410	-81243
Pasīvi (ārvalstu ieguldījumi Latvijas vērtspapīros)	14895	-1301	10159	-8972	24557	9730
Līdzdalības vērtspapīri	3919	4349	-3180	-9704	1482	-142
Parāda vērtspapīri	10976	-5650	13339	732	23075	9872
Obligācijas un parādzīmes	10962	-3321	14424	711	23087	9914
Naudas tirgus instrumenti	14	-2329	-1085	21	-12	-41
Atvasinātie finanšu instrumenti	-42	-391	333	1286	-1402	1655
Aktīvi	5	-384	433	1286	2254	276
Monētārās iestādes	0	0	0	0	2229	240
Valdība	0	0	0	0	0	0
Bankas	0	0	0	0	0	0
Citi sektori	5	-384	433	1286	25	36
Pasīvi	-46	-8	-100	0	-3656	1379
Monētārās iestādes	0	0	0	0	-3656	1379
Valdība	0	0	0	0	0	0
Bankas	0	0	0	0	0	0
Citi sektori	-46	-8	-100	0	0	0
Citi ieguldījumi	58962	-3218	44462	159598	57503	131567
Aktīvi (Latvijas aizdevumi ārvalstīm u.tml.)	-49258	-88928	-36593	-32834	115933	-56567
Monētārās iestādes	14745	11	245	-212	78	-13
Valdība	-619	356	-578	610	-1316	-342
Bankas	-65166	-91728	-40291	-29705	148595	-73191
Citi sektori	1782	2432	4031	-3527	-31424	16979
Pasīvi (ārvalstu aizdevumi Latvijai u.tml.)	108220	85710	81055	192432	-58431	188134
Monētārās iestādes	-1881	-1157	-1978	-1030	-1674	-1136
Valdība	-351	-567	-6192	2464	22	-711
Bankas	100868	56695	83523	200365	-71660	185805
Citi sektori	9583	30740	5701	-9367	14881	4177
REZERVES AKTĪVI	-13176	11803	-2299	-6261	-7473	-13530
NOVIRZE	-7864	8964	2162	-16468	2293	14384

* Dati precizēti.