

APDROŠINĀŠANAS TIRGUS DARBĪBA

VISPĀRĪGĀ INFORMĀCIJA

Tirgus dalībnieki

2009. gada 3. ceturkšņa beigās Latvijā darbojās 14 apdrošināšanas sabiedrības – četras dzīvības apdrošināšanas un 10 nedzīvības apdrošināšanas sabiedrības (t.sk. viena savstarpējās nedzīvības apdrošināšanas kooperatīvā biedrība) –, kā arī 11 ārvalstu apdrošināšanas sabiedrību filiāles.

Viena dzīvības apdrošināšanas un četras nedzīvības apdrošināšanas sabiedrības ir Eiropas Savienības dalībvalstu apdrošināšanas sabiedrību meitas sabiedrības (AAS "ERGO Latvija dzīvība", AAS "Balta", AAS "ERGO Latvija", AAS "Gjensidige Baltic", AAS "Seesam Latvia"), un šo apdrošināšanas sabiedrību tirgus daļa kopējās parakstītajās bruto prēmijās 2009. gada 3. ceturkšņa beigās bija 55.3%.

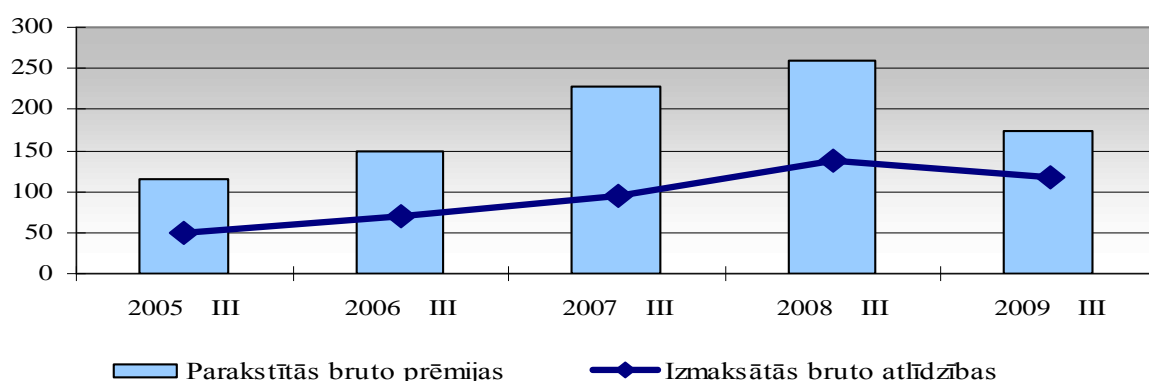
Prēmijas un atlīdzības

2009. gada trīs ceturkšņos apdrošināšanas sabiedrību parakstīto bruto prēmiju apmērs bija 174.5 milj. latu, kas bija par 32.8% mazāk nekā 2008. gada trīs ceturkšņos, un izmaksāto bruto atlīdzību apmērs bija 117.5 milj. latu jeb par 14.8% mazāk nekā 2008. gada trīs ceturkšņos (sk. 1. att.).

1. attēls

PARAKSTĪTĀS BRUTO PRĒMIJAS UN IZMAKSĀTĀS BRUTO ATLĪDZĪBAS

(periodā; milj. latu)



Nemot vērā, ka apdrošināšanas sabiedrības savus noslēgtos apdrošināšanas līgumus nodod apdrošināšanas sabiedrībām, kuras apdrošināšanas pakalpojumus Latvijas Republikā sniedz ar filiāļu starpniecību, ārvalstu apdrošināšanas sabiedrību filiāļu parakstīto bruto prēmiju apmērs 2009. gada trīs ceturkšņos palielinājās vairāk nekā divas reizes, salīdzinot ar 2008. gada trīs ceturkšņiem, un līdz ar to filiāļu parakstīto bruto prēmiju apmērs sasniedza 27.7 milj. latu. Savukārt izmaksāto bruto atlīdzību apmērs palielinājās vairāk nekā divas reizes un sasniedza 15.3 milj. latu. Ārvalstu apdrošināšanas sabiedrību filiāļu parakstītās bruto prēmijas kopējā apdrošināšanas tirgū sasniedza 13.7%, bet izmaksātās bruto atlīdzības – 11.5%.

Tiešās dzīvības apdrošināšanas īpatsvars 2009. gada trīs ceturkšņos apdrošināšanas sabiedrību parakstīto prēmiju kopsummā bija 7.5%.

Samazinoties ekonomiskajām aktivitātēm, samazinājās arī parakstīto bruto prēmiju apmērs uz vienu Latvijas iedzīvotāju¹. Salīdzinot ar 2008. gada trīs ceturkšņiem, tas samazinājās par 21.7% un 2009. gada trīs ceturkšņos sasniedza 89.8 latus.

DZĪVĪBAS APDROŠINĀŠANAS SABIEDRĪBAS

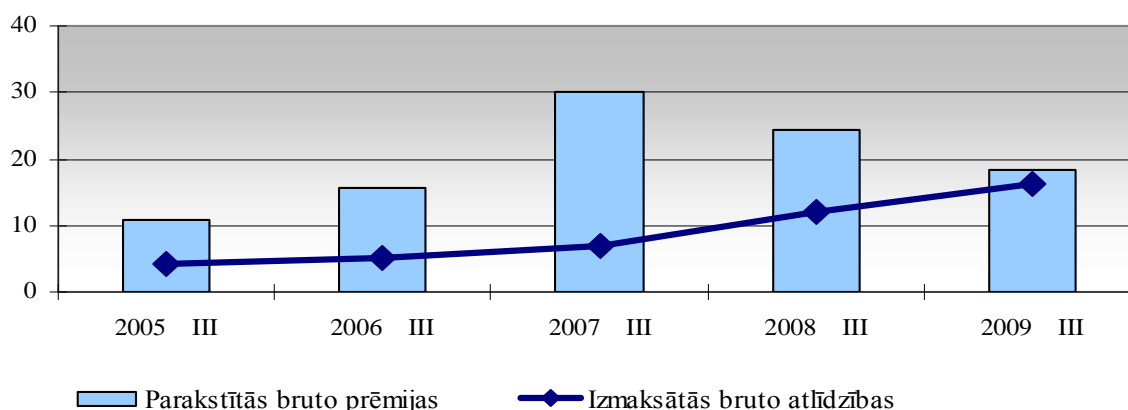
Darbības rādītāji

2009. gada trīs ceturkšņos dzīvības apdrošināšanas sabiedrību parakstīto bruto prēmiju apmērs, salīdzinot ar 2008. gada trīs ceturkšņiem, samazinājās par 23.9% un bija 18.4 milj. latu (sk. 2. att.). Izmaksāto bruto atlīdzību apmērs salīdzinājumā ar 2008. gada trīs ceturkšņiem palielinājās par 41.1% un bija 16.2 milj. latu.

2. attēls

DZĪVĪBAS APDROŠINĀŠANAS SABIEDRĪBU PARAKSTĪTĀS BRUTO PRĒMIJAS UN IZMAKSĀTĀS BRUTO ATLĪDZĪBAS

(periodā; milj. latu)



2009. gada trīs ceturkšņos dzīvības apdrošināšanas sabiedrību parakstīto bruto prēmiju portfeli lielākā daļa prēmiju bija parakstītas par dzīvības un veselības apdrošināšanu – attiecīgi 71.3% un 26.1%. Dzīvības apdrošināšanā lielāko īpatsvaru veido apdrošināšanas produkti ar uzkrājumu veidošanu (88.3% no dzīvības apdrošināšanā parakstītajām prēmijām) un par tirgum piesaistītajiem līgumiem parakstītās bruto prēmijas (10.8% no dzīvības apdrošināšanā parakstītajām prēmijām).

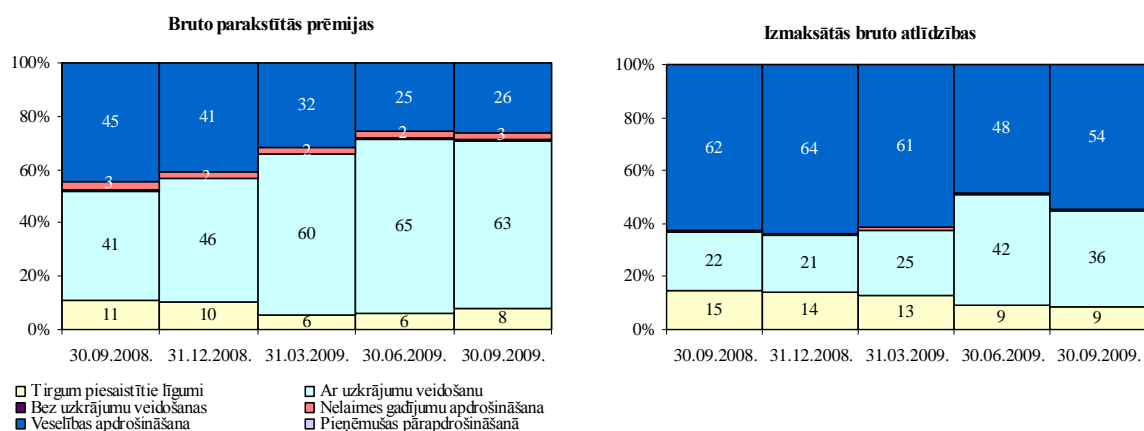
Parakstīto bruto prēmiju īpatsvars par dzīvības apdrošināšanu, salīdzinot ar 2008. gada trijiem ceturkšņiem, palielinājās (no 52% 2008. gada trijos ceturkšņos līdz 71% 2009. gada trijos ceturkšņos) un bija 13.1 milj. latu (sk. 3. att.). Veselības apdrošināšanā parakstīto bruto prēmiju īpatsvars būtiski samazinājās un bija 4.8 milj. latu (no 45% 2008. gada trijos ceturkšņos līdz 26% 2009. gada trijos ceturkšņos).

¹ Latvijas Republikas Centrālās statistikas pārvaldes mājas lapā www.csb.lv publicētā informācija.

3. attēls

DZĪVĪBAS APDROŠINĀŠANAS SABIEDRĪBU PARAKSTĪTO BRUTO PRĒMIJU UN IZMAKSĀTO BRUTO ATLĪDZĪBU APMĒRS SADALĪJUMĀ PA APDROŠINĀŠANAS VEIDIEM

(procentos)



2009. gada trīs ceturkšņos dzīvības apdrošināšanas sabiedrību izmaksāto bruto prēmiju portfeli lielākais īpatsvars izmaksātajās atlīdzībās bija par veselības apdrošināšanu – 54.3%, kas salīdzinājumā ar 2008. gada trīs ceturkšņiem palielinājās par 20.4% un sasniedza 8.8 milj. latu. Par dzīvības apdrošināšanu izmaksāto bruto atlīdzību apmērs palielinājās par 78.4% un bija 7.3 milj. latu.

Dzīvības apdrošināšanā lielākās piekritušās bruto atlīdzības apmērs 2009. gada trīs ceturkšņos bija 183 tūkst. latu par dzīvības apdrošināšanu ar uzkrājumu veidošanu.

Pārskata periodā divas dzīvības apdrošināšanas sabiedrības strādāja ar zaudējumiem un kopumā zaudējumu apmērs sasniedza 730 tūkst. latu.

Dzīvības apdrošināšanas sabiedrību maksātspējas izpildes rādītājs², kas raksturo apdrošināšanas sabiedrības rīcībā esošo līdzekļu pietiekamību tās minimālās maksātspējas³ nodrošināšanai, 2009. gada trijos ceturkšņos bija 154.5%. Zemākā pieļaujamā šī rādītāja robeža ir 100%. Liels maksātspējas rādītājs liecina par to, ka apdrošināšanas sabiedrības var strādāt daudz aktīvāk, neapdraudot savu maksātspēju.

Dzīvības apdrošināšanas sabiedrību tehniskās rezerves 2009. gada trīs ceturkšņos bija segtas ar ieguldījumiem 100% apmērā.

Ieguldījumi

2009. gada trīs ceturkšņos dzīvības apdrošināšanas sabiedrību kopējie ieguldījumi bija 67.6 milj. latu. Lielākā daļa ieguldījumu bija veikti termiņnoguldījumos kredītiestādēs – 31.4 milj. latu jeb 46.5% no dzīvības apdrošināšanas sabiedrību ieguldījumu kopsummas (sk. 4. att.). Savukārt ieguldījumu apmērs parāda vērtspapīros un citos vērtspapīros ar fiksētu ienākumu bija 21.9 milj. latu jeb 32.4% no dzīvības apdrošināšanas sabiedrību ieguldījumu kopsummas. Ieguldījumi par labu dzīvības apdrošināšanas apdrošinājuma ņēmējiem, kuri uzņemas ieguldījumu risku, bija 10.9 milj. latu jeb 16.1% no dzīvības apdrošināšanas sabiedrību ieguldījumu kopsummas (2008. gada trijos ceturkšņos – 18.8%).

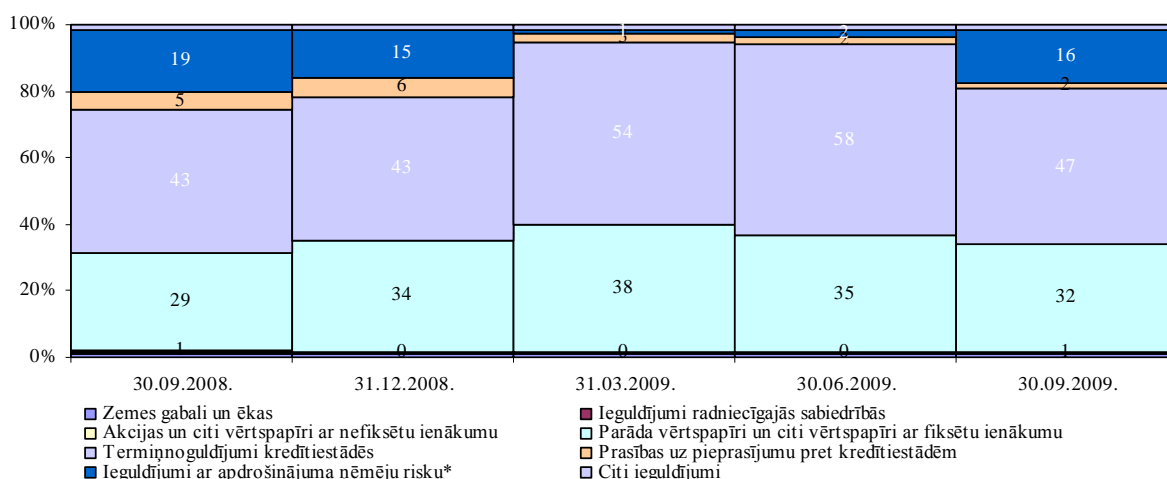
² Pašu līdzekļi/Maksātspējas norma.

³ Minimālā maksātspēja jeb maksātspējas norma ir aprēķināms lielums, kas izsaka ar noslēgtajiem apdrošināšanas līgumiem saistīto risku kvantitatīvo apmēru.

4. attēls

DZĪVĪBAS APDROŠINĀŠANAS SABIEDRĪBU IEGULDĪJUMU STRUKTŪRA

(procentos)



* Ieguldījumi par labu dzīvības apdrošināšanas apdrošinājumaņēmējiem, kuri uzņemas ieguldījumu risku.

Dzīvības apdrošināšanas sabiedrību ieguldījumi, kas izvietoti Latvijā, 2009. gada 30. septembrī bija 81.9%, savukārt 3.7% bija ieguldīti Vācijā, 2.1% – Francijā, kā arī pārējie 12.3% – vēl 16 valstīs. Eiropas Savienības valstīs bija ieguldīti 98.8% no kopējiem ieguldījumiem ārvalstīs.

Dzīvības apdrošināšanas sabiedrību ieguldījumu atdeve⁴ no dzīvības apdrošināšanas ieguldījumu vidējās vērtības 2009. gada trijos ceturkšņos bija 7.6%.

NEDZĪVĪBAS APDROŠINĀŠANAS SABIEDRĪBAS

Darbības rādītāji

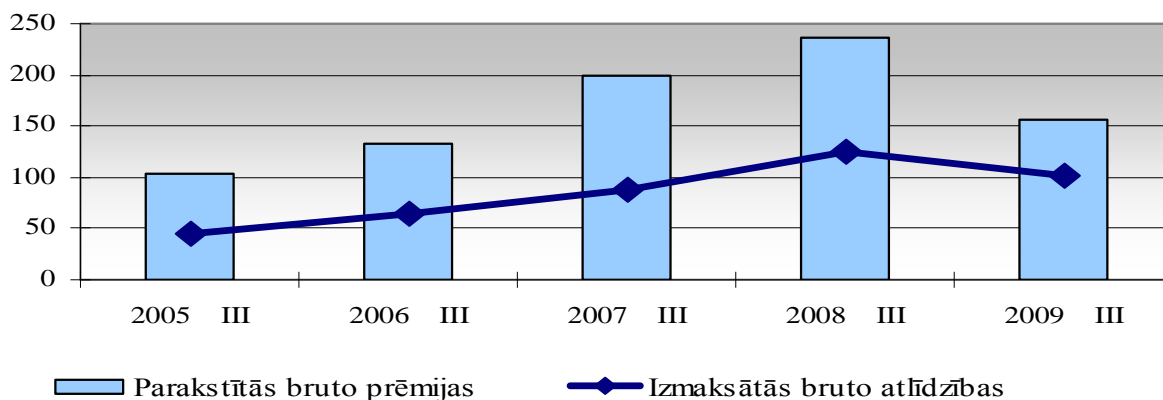
Nedzīvības apdrošināšanas sabiedrību 2009. gada trijos ceturkšņos parakstīto bruto prēmiju apmērs bija 156.1 milj. latu jeb par 33.7% mazāk nekā 2008. gada trijos ceturkšņos (sk. 5. att.).

Izmaksāto bruto atlīdzību apmērs samazinājās par 19.5% salīdzinājumā ar 2008. gada trijiem ceturkšņiem, un bija 101.3 milj. latu.

5. attēls

NEDZĪVĪBAS APDROŠINĀŠANAS SABIEDRĪBU PARAKSTĪTĀS BRUTO PRĒMIJAS UN IZMAKSĀTĀS BRUTO ATLĪDZĪBAS

(periodā; milj. latu)



⁴ Ieguldījumu atdeve = Neto ienākumi no ieguldījumiem/Vidējais ieguldījumu apmērs pārskata periodā; izteikta gada procentos.

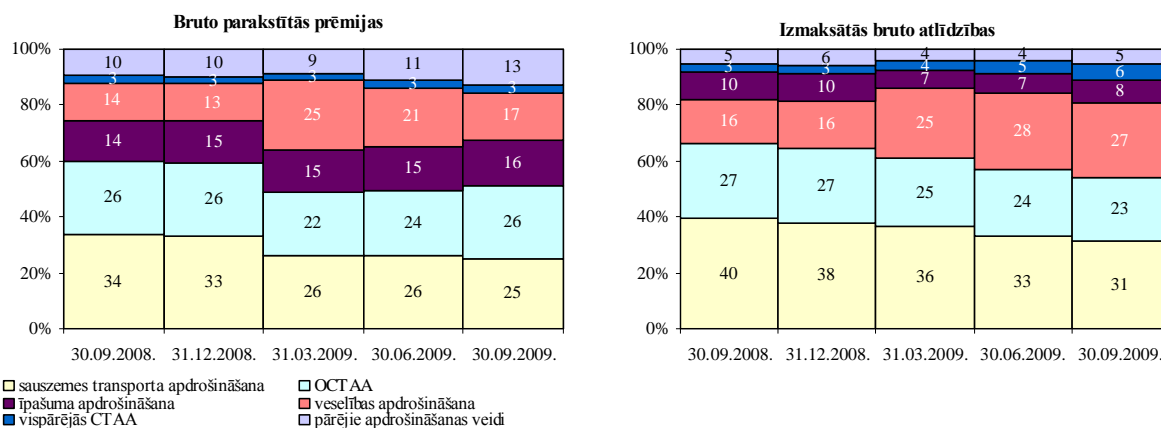
Pārskata periodā nedzīvības apdrošināšanas sabiedrību parakstīto bruto prēmiju portfeli vislielākā daļa bija par sauszemes transportlīdzekļu īpašnieku obligāto civiltiesiskās atbildības apdrošināšanu – 26.4%, savukārt 25.1% – par sauszemes transporta apdrošināšanu, 17.3% – par veselības apdrošināšanu, 15.8% – par īpašuma apdrošināšanu (sk. 6. att.).

2009. gada trijos ceturkšņos vislielākais izmaksāto atlīdzību īpatsvars bija par sauszemes transporta apdrošināšanu – 31.1% no izmaksātajām bruto atlīdzībām, par obligāto sauszemes transportlīdzekļu īpašnieku civiltiesiskās atbildības apdrošināšanu – 23.0%, kā arī par veselības apdrošināšanu – 26.7% un īpašuma apdrošināšanu – 8.1%.

6. attēls

NEDZĪVĪBAS APDROŠINĀŠANAS SABIEDRĪBU PARAKSTĪTO BRUTO PRĒMIJU UN IZMAKSĀTO BRUTO ATLĪDZĪBU ĪPATSVARŠ SADALĪJUMĀ PA APDROŠINĀŠANAS VEIDIEM

(procentos)



2009. gada trijos ceturkšņos vislielākais izmaksāto atlīdzību īpatsvars bija par sauszemes transporta apdrošināšanu – 31.1% no izmaksātajām bruto atlīdzībām, par obligāto sauszemes transportlīdzekļu īpašnieku civiltiesiskās atbildības apdrošināšanu – 23.0%, kā arī par veselības apdrošināšanu – 26.7% un īpašuma apdrošināšanu – 8.1%.

Apmēra ziņā lielākā – 1.0 milj. latu – apdrošināšanas atlīdzību prasība 2009. gada trijos ceturkšņos bija par vispārējās civiltiesiskās atbildības apdrošināšanu.

Pārskata periodā nedzīvības apdrošināšanas sabiedrības strādāja ar 16.0 milj. latu peļņu (septiņas no 10 nedzīvības apdrošināšanas sabiedrībām pārskata periodu noslēdza ar peļņu). Nedzīvības apdrošināšanas sabiedrību apdrošināšanas darbības rezultātus raksturojošais kombinētais rādītājs⁵ 2009. gada trijos ceturkšņos bija 92.4%.

Darbības rādītājs⁶, kas raksturo apdrošināšanas sabiedrības kopējo darbību, ņemot vērā apdrošināšanas sabiedrību realizēto ieguldījumu politiku, pārskata periodā bija 82.7%.

Nedzīvības apdrošināšanas sabiedrību maksātspējas izpildes rādītājs, kas raksturo apdrošināšanas sabiedrības rīcībā esošo līdzekļu pietiekamību tās minimālās maksātspējas⁷ nodrošināšanai, 2009. gada trijos ceturkšņos bija 157.7%. Zemākā pieļaujamā šī rādītāja robeža ir 100%.

⁵ Kombinētais rādītājs = Zaudējumu rādītājs (Piekritušās atlīdzību prasības, neto/Nopelnītās prēmijas, neto) + Izdevumu rādītājs ((Neto darbības izdevumi+Citi tehniskie izdevumi, neto)/Nopelnītās prēmijas, neto).

⁶ Darbības rādītājs = Kombinētais rādītājs – Ieguldījumu atdeve.

⁷ Minimālā maksātspēja jeb maksātspējas norma ir aprēķināms lielums, kas izsaka ar noslēgtajiem apdrošināšanas līgumiem saistīto risku kvantitatīvo apmēru.

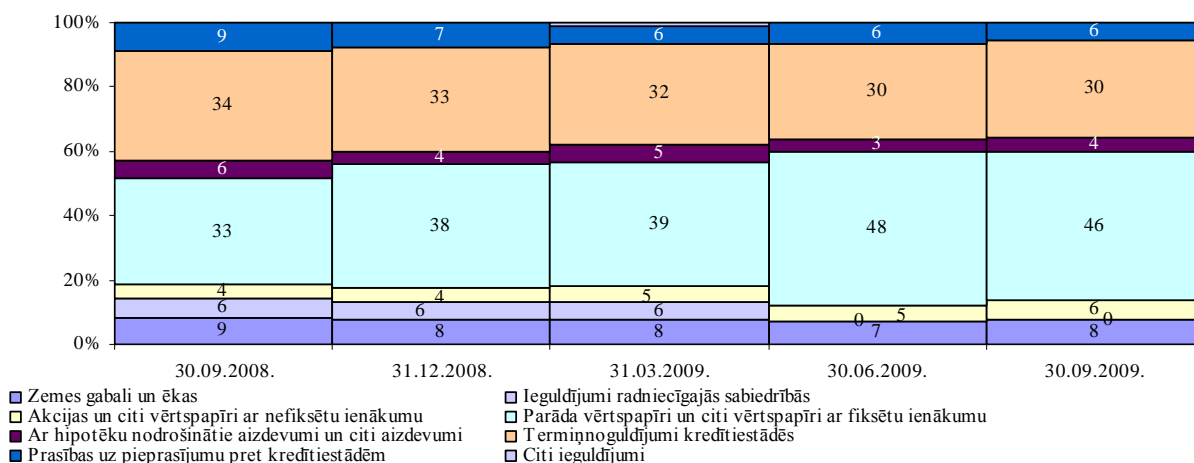
Ieguldījumi

Nedzīvības apdrošināšanas sabiedrību kopējie ieguldījumi 2009. gada 30. septembrī bija 219.6 milj. latu. Lielākais ieguldījumu apmērs bija parāda vērtspapīros un citos vērtspapīros ar fiksētu ienākumu – 100.4 milj. latu jeb 45.7% no nedzīvības apdrošināšanas sabiedrību ieguldījumu kopsummas –, kā arī termiņnoguldījumos kredītiestādēs – 66.3 milj. latu jeb 30.2% no ieguldījumu kopsummas –, savukārt prasības uz pieprasījumu pret kredītiestādēm veidoja 5.6% jeb 12.2 milj. latu (sk. 7. att.).

7. attēls

NEDZĪVĪBAS APDROŠINĀŠANAS SABIEDRĪBU IEGULDĪJUMU STRUKTŪRA

(procentos)



2009. gada 30. septembrī nedzīvības apdrošināšanas sabiedrību ieguldījumi 55.7% apmērā no ieguldījumu kopsummas bija izvietoti Latvijā, 7.8% no ieguldījumu kopsummas bija izvietoti Lietuvā, 7.3% – Somijā, 4.4% – Francijā, 8.6% – Vācijā, 4.9% – Nīderlandē un 2.0% – Igaunijā, bet pārējie 9.3% vēl 24 citās valstīs.

Eiropas Savienības valstīs bija ieguldīti 98.8% no kopējā ārvalstu ieguldījumu apmēra.

Nedzīvības apdrošināšanas sabiedrību ieguldījumu atdeve⁸ 2009. gada trijos ceturkšņos bija 9.8%.

Nedzīvības apdrošināšanas sabiedrību tehniskās rezerves 2009. gada trijos ceturkšņos bija segtas ar ieguldījumiem 100% apmērā.

⁸ Ieguldījumu atdeve = Neto ienākumi no ieguldījumiem/Vidējais ieguldījumu apmērs pārskata periodā; izteikta gada procentos.