

APDROŠINĀŠANAS TIRGUS DARBĪBA

VISPĀRĪGĀ INFORMĀCIJA

Tirgus dalībnieki

2010. gada 31. martā Latvijā darbojās 13 apdrošināšanas sabiedrības – četras dzīvības apdrošināšanas un deviņas nedzīvības apdrošināšanas sabiedrības (t.sk. viena savstarpējās nedzīvības apdrošināšanas kooperatīvā biedrība) –, kā arī 11 ārvalstu apdrošināšanas sabiedrību filiāles.

Viena dzīvības apdrošināšanas un trīs nedzīvības apdrošināšanas sabiedrības ir Eiropas Savienības dalībvalstu apdrošināšanas sabiedrību meitas sabiedrības, un viena nedzīvības apdrošināšanas sabiedrība ir Eiropas Ekonomikas zonas dalībvalsts apdrošināšanas sabiedrības meitas sabiedrība (AAS "ERGO Latvija dzīvība", AAS "Balta", AAS "ERGO Latvija", AAS "Gjensidige Baltic", AAS "Seesam Latvia"), un šo apdrošināšanas sabiedrību tirgus daļa kopējās parakstītajās bruto prēmijās 2010. gada 1. ceturkšņa beigās bija 56.7%.

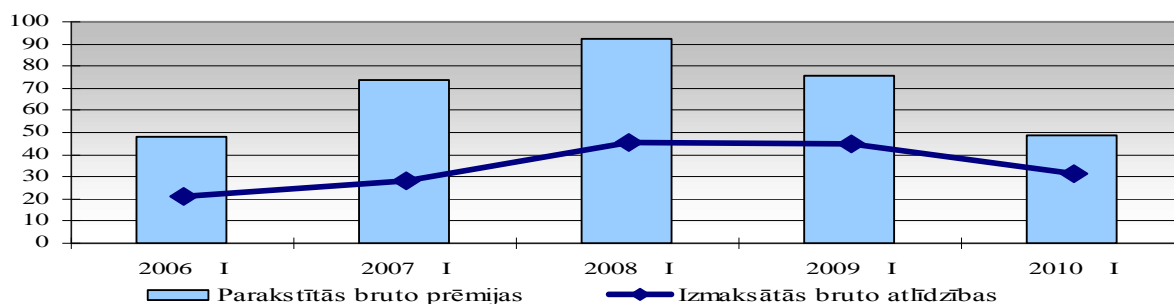
Prēmijas un atlīdzības

2010. gada 1. ceturksnī apdrošināšanas sabiedrību parakstīto bruto prēmiju apmērs bija 48.9 milj. latu, kas bija par 35.2% mazāk nekā 2009. gada 1. ceturksnī, un izmaksāto bruto atlīdzību apmērs bija 31.5 milj. latu jeb par 30.2% mazāk nekā 2009. gada 1. ceturksnī (sk. 1. att.).

1. attēls

PARAKSTĪTĀS BRUTO PRĒMIJAS UN IZMAKSĀTĀS BRUTO ATLĪDZĪBAS

(periodā; milj. latu)



Tiešās dzīvības apdrošināšanas īpatsvars 2010. gada 1. ceturksnī apdrošināšanas sabiedrību parakstīto prēmiju kopsummā bija 8.8%.

Pārskata ceturksnī turpināja palielināties ārvalstu apdrošināšanas sabiedrību filiāļu parakstīto bruto prēmiju apmērs – par 63.9%, salīdzinot ar 2009. gada 1. ceturkšņa beigām, un 2010. gada 1. ceturkšņa beigās filiāļu parakstīto bruto prēmiju apmērs sasniedza 9.9 milj. latu. Savukārt izmaksāto bruto atlīdzību apmērs palielinājās vairāk nekā divas reizes un sasniedza 4.9 milj. latu. Pieaugums galvenokārt saistīts ar apdrošināšanas sabiedrību noslēgto apdrošināšanas līgumu nodošanu tām apdrošināšanas sabiedrībām, kuras apdrošināšanas pakalpojumus Latvijas Republikā sniedz ar filiāļu starpniecību.

Ārvalstu apdrošināšanas sabiedrību filiāļu parakstītās bruto prēmijas kopējā apdrošināšanas tirgū sasniedza 16.9%, bet izmaksātās bruto atlīdzības – 13.7%.

Samazinoties ekonomiskajām aktivitātēm, samazinājās arī parakstīto bruto prēmiju apmērs uz vienu Latvijas iedzīvotāju¹. Salīdzinot ar 2009. gada 1. ceturkšņa beigām, tas samazinājās par 27.4% un 2010. gada 1. ceturkšņa beigās sasniedza 26 latus.

¹ Latvijas Republikas Centrālās statistikas pārvaldes mājas lapā www.csb.lv publicētā informācija.

DZĪVĪBAS APDROŠINĀŠANAS SABIEDRĪBAS

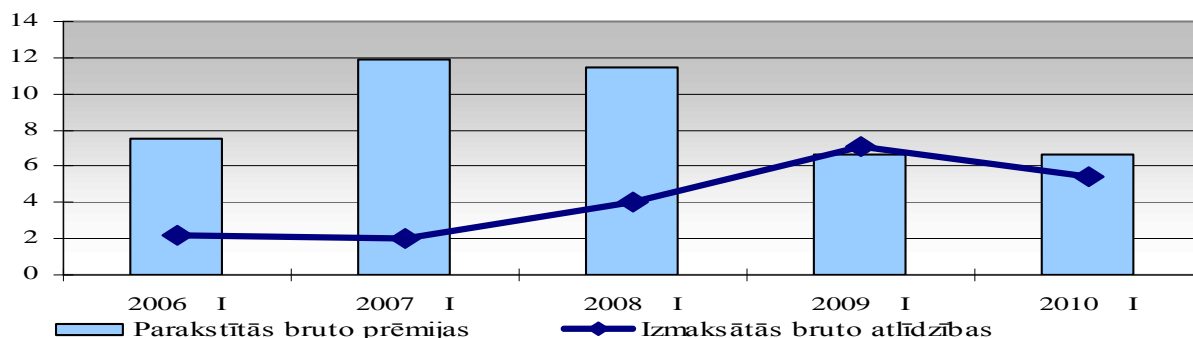
Darbības rādītāji

2010. gada 1. ceturksnī dzīvības apdrošināšanas sabiedrību parakstīto bruto prēmiju apmērs, salīdzinot ar 2009. gada 1. ceturksni, samazinājās par 0.02% un bija 6.6 milj. latu (sk. 2. att.). Izmaksāto bruto atlīdzību apmērs salīdzinājumā ar 2009. gada 1. ceturksni samazinājās par 23.8% un bija 5.4 milj. latu.

2. attēls

DZĪVĪBAS APDROŠINĀŠANAS SABIEDRĪBU PARAKSTĪTĀS BRUTO PRĒMIJAS UN IZMAKSĀTĀS BRUTO ATLĪDZĪBAS

(periodā; milj. latu)



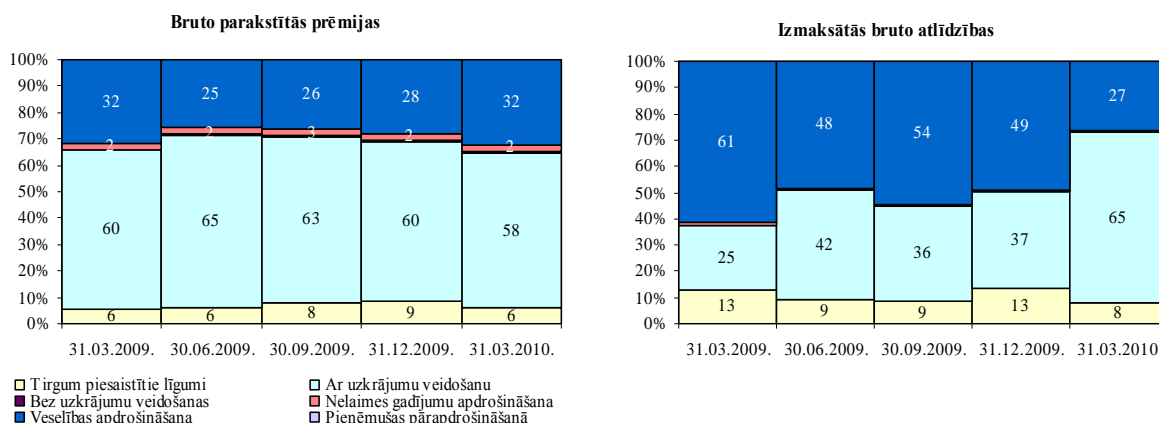
2010. gada 1. ceturksnī dzīvības apdrošināšanas sabiedrību parakstīto bruto prēmiju portfeli lielākā daļa prēmiju bija parakstītas par dzīvības un veselības apdrošināšanu – attiecīgi 65.1% un 32.4%. Dzīvības apdrošināšanā lielāko īpatsvaru veido apdrošināšanas produkti ar uzkrājumu veidošanu (89.3% no dzīvības apdrošināšanā parakstītajām prēmijām) un par tirgum piesaistītajiem līgumiem parakstītās bruto prēmijas (9.8% no dzīvības apdrošināšanā parakstītajām prēmijām).

Parakstīto bruto prēmiju īpatsvars par dzīvības apdrošināšanu 2010. gada 1. ceturksnī, salīdzinot ar 2009. gada 1. ceturksni, samazinājās (no 66.1% 2009. gada 1. ceturksnī līdz 65.1% 2010. gada 1. ceturksnī) un bija 4.3 milj. latu (sk. 3. att.). Veselības apdrošināšanā parakstīto bruto prēmiju īpatsvars nedaudz palielinājās un bija 2.1 milj. latu (no 31.6% 2009. gada 1. ceturksnī līdz 32.4% 2010. gada 1. ceturksnī).

3. attēls

DZĪVĪBAS APDROŠINĀŠANAS SABIEDRĪBU PARAKSTĪTO BRUTO PRĒMIJU UN IZMAKSĀTO BRUTO ATLĪDZĪBU APMĒRS SADALĪJUMĀ PA APDROŠINĀŠANAS VEIDIEM

(procentos)



2010. gada 1.ceturksnī dzīvības apdrošināšanas sabiedrību izmaksāto bruto prēmiju portfeli lielākais īpatsvars izmaksātajās atlīdzībās bija par dzīvības apdrošināšanu – 72.8%, kas salīdzinājumā ar 2009. gada 1. ceturksnī palielinājās par 8.4% un sasniedza 4 milj. latu. Par veselības apdrošināšanu izmaksāto bruto atlīdzību apmērs samazinājās par 57.8% un bija 1.4 milj. latu.

Dzīvības apdrošināšanā lielākās piekritušās bruto atlīdzības apmērs 2010. gada 1. ceturksnī bija 75 tūkst. latu par dzīvības apdrošināšanu ar tirgum piesaistītiem līgumiem.

Pārskata periodā divas dzīvības apdrošināšanas sabiedrības strādāja ar zaudējumiem, bet kopumā dzīvības apdrošināšanas sabiedrību peļņas apmērs sasniedza 900 tūkst. latu.

Dzīvības apdrošināšanas sabiedrību maksātpējas izpildes rādītājs², kas raksturo apdrošināšanas sabiedrības rīcībā esošo līdzekļu pietiekamību tās minimālās maksātpējas³ nodrošināšanai, 2010. gada 1. ceturksnī bija 154.3% (robežās no 105% līdz 231%). Zemākā pieļaujamā šī rādītāja robeža ir 100%. Liels maksātpējas rādītājs liecina par to, ka apdrošināšanas sabiedrības var strādāt daudz aktīvāk, neapdraudot savu maksātpēju.

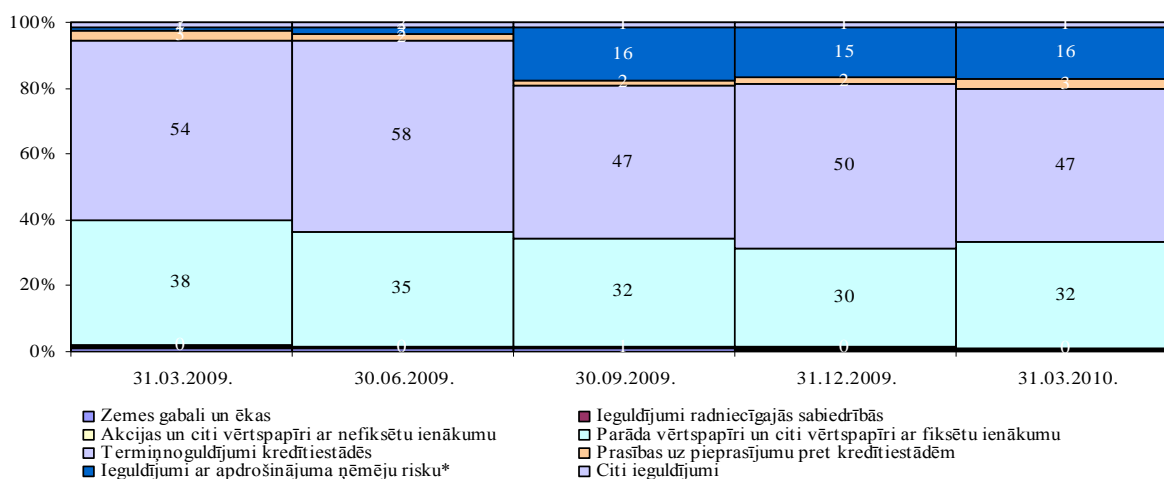
Dzīvības apdrošināšanas sabiedrību tehniskās rezerves 2010. gada 1. ceturksnī bija segtas ar ieguldījumiem 100% apmērā.

Ieguldījumi

2010. gada 1. ceturksnī beigās dzīvības apdrošināšanas sabiedrību kopējie ieguldījumi bija 72.5 milj. latu. Lielākā daļa ieguldījumu bija veikti termiņnoguldījumos kredītiestādēs – 33.9 milj. latu jeb 46.7% no dzīvības apdrošināšanas sabiedrību ieguldījumu kopsummas (sk. 4. att.). Savukārt ieguldījumu apmērs parāda vērtspapīros un citos vērtspapīros ar fiksētu ienākumu bija 23.2 milj. latu jeb 32.0% no dzīvības apdrošināšanas sabiedrību ieguldījumu kopsummas. Būtiski ir palielinājušies ieguldījumi par labu dzīvības apdrošināšanas apdrošinājuma ņēmējiem, kuri uzņemas ieguldījumu risku, un tie bija 11.5 milj. latu jeb 15.8% no dzīvības apdrošināšanas sabiedrību ieguldījumu kopsummas.

4. attēls

DZĪVĪBAS APDROŠINĀŠANAS SABIEDRĪBU IEGULDĪJUMU STRUKTŪRA (procentos)



* Ieguldījumi par labu dzīvības apdrošināšanas apdrošinājuma ņēmējiem, kuri uzņemas ieguldījumu risku.

² Pašu līdzekļi/Maksātpējas norma.

³ Minimālā maksātpēja jeb maksātpējas norma ir aprēķināms lielums, kas izsaka ar noslēgtajiem apdrošināšanas līgumiem saistīto risku kvantitatīvo apmēru.

Dzīvības apdrošināšanas sabiedrību ieguldījumi, kas izvietoti Latvijā, 2010. gada 31. martā bija 70.7%, savukārt 12.8% bija ieguldīti Luksemburgā, 4.1% – Vācijā, 2.5% – Francijā, kā arī pārējie 9.9% – vēl 11 valstīs. Eiropas Savienības valstīs bija ieguldīti 99.8% no kopējiem ieguldījumiem ārvalstīs.

Dzīvības apdrošināšanas sabiedrību ieguldījumu atdeve⁴ no dzīvības apdrošināšanas ieguldījumu vidējās vērtības 2010. gada 1. ceturksnī bija 8.3% (2009. gada 1. ceturksnī – 5.7%).

NEDZĪVĪBAS APDROŠINĀŠANAS SABIEDRĪBAS

Darbības rādītāji

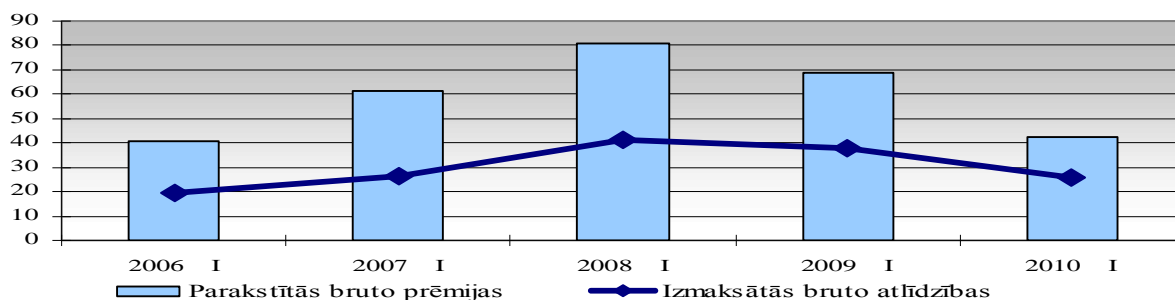
Nedzīvības apdrošināšanas sabiedrību 2010. gada 1. ceturksnī parakstīto bruto prēmiju apmērs bija 42.3 milj. latu jeb par 38.6% mazāk nekā 2009. gada 1. ceturksnī (sk. 5. att.).

Izmaksāto bruto atlīdzību apmērs samazinājās par 31.4% salīdzinājumā ar 2009. gada 1. ceturksni un bija 26 milj. latu.

5. attēls

NEDZĪVĪBAS APDROŠINĀŠANAS SABIEDRĪBU PARAKSTĪTĀS BRUTO PRĒMIJAS UN IZMAKSĀTĀS BRUTO ATLĪDZĪBAS

(periodā; milj. latu)

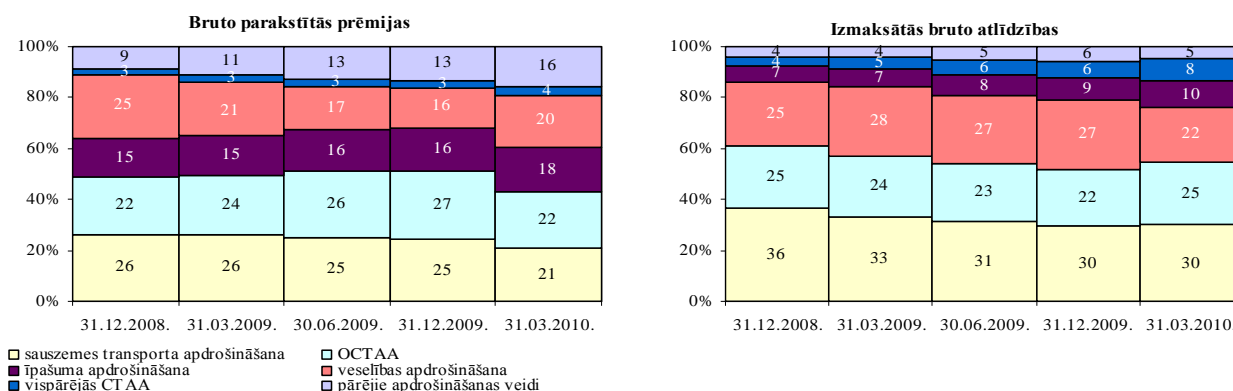


Pārskata periodā nedzīvības apdrošināšanas sabiedrību parakstīto bruto prēmiju portfeli vislielākā daļa bija par sauszemes transportlīdzekļu īpašnieku obligāto civiltiesiskās atbildības apdrošināšanu – 21.8%, savukārt 21.1% – par sauszemes transporta apdrošināšanu, 20% – par veselības apdrošināšanu, 17.7% – par īpašuma apdrošināšanu (sk. 6. att.).

6. attēls

NEDZĪVĪBAS APDROŠINĀŠANAS SABIEDRĪBU PARAKSTĪTO BRUTO PRĒMIJU UN IZMAKSĀTO BRUTO ATLĪDZĪBU ĪPATSVARS SADALĪJUMĀ PA APDROŠINĀŠANAS VEIDIEM

(procentos)



⁴ Ieguldījumu atdeve = Neto ienākumi no ieguldījumiem/Vidējais ieguldījumu apmērs pārskata periodā; izteikta gada procentos.

2010. gada 1. ceturksnī vislielākais izmaksāto atlīdzību īpatsvars bija par sauszemes transporta apdrošināšanu – 30.1% no izmaksātajām bruto atlīdzībām, par veselības apdrošināšanu – 21.6%, kā arī par obligāto sauszemes transportlīdzekļu īpašnieku civiltiesiskās atbildības apdrošināšanu – 24.7% un īpašuma apdrošināšanu – 10.4%.

Apmēra ziņā lielākā – 1.8 milj. latu – apdrošināšanas atlīdzību prasība 2010. gada 1. ceturksnī bija par īpašuma apdrošināšanu pret uguns un dabas stihiju postījumiem.

Pārskata periodā nedzīvības apdrošināšanas sabiedrības strādāja ar 4.9 milj. latu peļņu (sešas no deviņām nedzīvības apdrošināšanas sabiedrībām pārskata periodu noslēdza ar peļņu). Nedzīvības apdrošināšanas sabiedrību apdrošināšanas darbības rezultātus raksturojošais kombinētais rādītājs⁵ 2010. gada 1. ceturksnī bija 96%.

Darbības rādītājs⁶, kas raksturo apdrošināšanas sabiedrības kopējo darbību, ņemot vērā apdrošināšanas sabiedrību realizēto ieguldījumu politiku, pārskata periodā bija 89.1%.

Nedzīvības apdrošināšanas sabiedrību maksāspējas izpildes rādītājs, kas raksturo apdrošināšanas sabiedrības rīcībā esošo līdzekļu pietiekamību tās minimālās maksāspējas⁷ nodrošināšanai, 2010. gada 1. ceturksnī bija 202.3% (robežās no 136.3% līdz 285.6%). Zemākā pieļaujamā šī rādītāja robeža ir 100%.

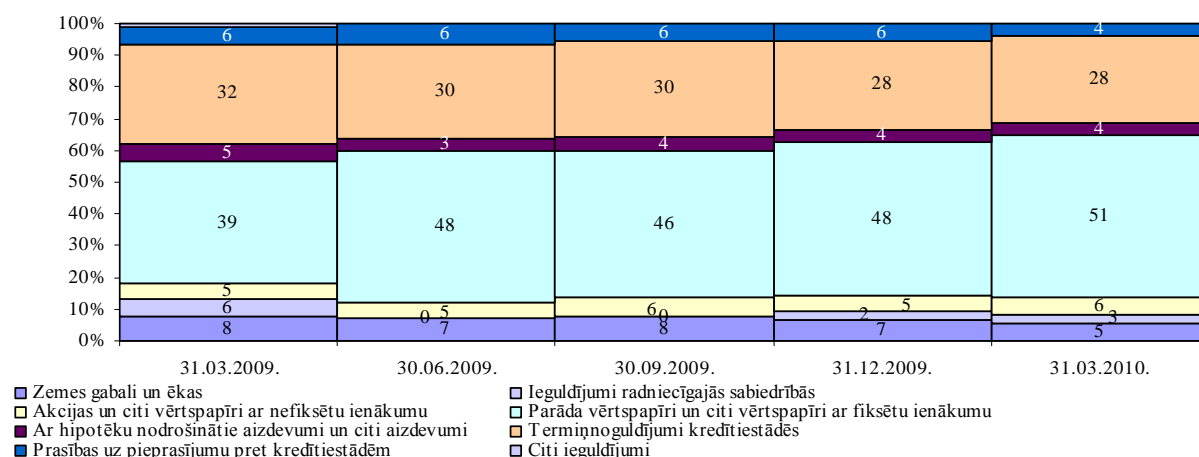
Ieguldījumi

Nedzīvības apdrošināšanas sabiedrību kopējie ieguldījumi 2010. gada 31. martā bija 211.3 milj. latu. Lielākais ieguldījumu apmērs bija parāda vērtspapīros un citos vērtspapīros ar fiksētu ienākumu – 107.9 milj. latu jeb 51% no nedzīvības apdrošināšanas sabiedrību ieguldījumu kopsummas –, kā arī termiņnoguldījumos kredītiestādēs – 58.7 milj. latu jeb 27.8% no ieguldījumu kopsummas –, savukārt prasības uz pieprasījumu pret kredītiestādēm veidoja 3.5% jeb 7.4 milj. latu (sk. 7. att.).

7. attēls

NEDZĪVĪBAS APDROŠINĀŠANAS SABIEDRĪBU IEGULDĪJUMU STRUKTŪRA

(procentos)



⁵ Kombinētais rādītājs = Zaudējumu rādītājs (Piekritušās atlīdzību prasības, neto/Nopelnītās prēmijas, neto) + Izdevumu rādītājs ((Neto darbības izdevumi+Citi tehniskie izdevumi, neto)/Nopelnītās prēmijas, neto).

⁶ Darbības rādītājs = Kombinētais rādītājs – Ieguldījumu atdeve.

⁷ Minimālā maksāspēja jeb maksāspējas norma ir aprēķināms lielums, kas izsaka ar noslēgtajiem apdrošināšanas līgumiem saistīto risku kvantitatīvo apmēru.

2010. gada 31. martā nedzīvības apdrošināšanas sabiedrību ieguldījumi 50.3% apmērā no ieguldījumu kopsummas bija izvietoti Latvijā, 8.2% no ieguldījumu kopsummas bija izvietoti Lietuvā, 6.6% – Somijā, 5.5% – Francijā, 8.7% – Vācijā, 4.2% – Nīderlandē un 2.1% – Igaunijā, bet pārējie 14.4% vēl 24 citās valstīs. Eiropas Savienības valstīs bija ieguldīti 96.9% no kopējā ārvalstu ieguldījumu apmēra.

Nedzīvības apdrošināšanas sabiedrību tehniskās rezerves bija segtas ar ieguldījumiem 100% apmērā.

Nedzīvības apdrošināšanas sabiedrību ieguldījumu atdeve⁸ 2010. gada 1. ceturksnī bija 6.9%.

⁸ Ieguldījumu atdeve = Neto ienākumi no ieguldījumiem/Vidējais ieguldījumu apmērs pārskata periodā; izteikta gada procentos.