

BANKU DARBĪBA

VISPĀRĪGĀ INFORMĀCIJA

2006. gada 30. septembrī Latvijas Republikā darbojās 22 bankas un trīs ārvalstu banku filiāles – *Nordea Bank Finland Plc.* Latvijas filiāle, *SKANDINAVISKA ENSKILDA BANKEN AB* Rīgas filiāle un *GE Money Bank AB* Filiāle Latvijā¹.

2006. gada 3. ceturkšņa laikā pamatkapitālu palielināja "HVB Bank Latvia" AS un AS "Akciju komercbanka "Baltikums"", tādējādi kopējais apmaksātais banku pamatkapitāls palielinājās par 5.5% un septembra beigās sasniedza 580.3 milj. latu, t.sk. ārvalstu kapitāla īpatsvars bija 67.8% (2006. gada 30. jūnijā – 66.2%).

Pārskata ceturkšņa beigās joprojām deviņas bankas bija ārvalstu banku meitas sabiedrības (AS "Hansabanka", "HVB Bank Latvia" AS, AS "Latvijas Biznesa banka", AS "Latvijas tirdzniecības banka", AS "Latvijas Krājbanka", AS DnB NORD Banka, AS "PARITATE BANKA", AS "Sampo Banka" un AS "SEB Latvijas Unibanka"), un šo banku tirgus daļa 2006. gada septembra beigās veidoja 55.7% no banku sektora kopējiem aktīviem.

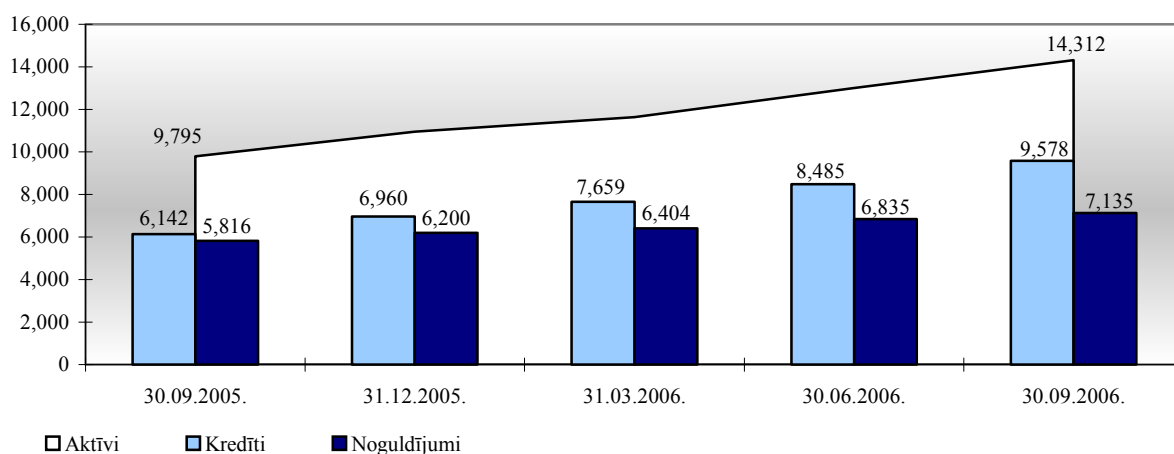
AKTĪVU UN PASĪVU STRUKTŪRA

2006. gada 3. ceturkšņa laikā banku aktīvi palielinājās par 1,298.4 milj. latu jeb 10% un to apmērs septembra beigās sasniedza 14.3 mljrd. latu. Pārskata ceturksnī kredītu pieauguma temps par 8.5 procentu punktiem apsteidza noguldījumu pieauguma tempu (sk. 1. att.).

1. attēls

AKTĪVI, KREDĪTI UN NOGULDĪJUMI

(perioda beigās; milj. latu)



2006. gada 3. ceturkšņa beigās banku aktīvu struktūrā lielākais īpatsvars bija kredītiem – 66.9%, banku prasībām pret monetārajām finanšu institūcijām² (MFI) – 13.7% un ieguldījumiem vērtspapīros – 9% (2006. gada 30. jūnijā – 65.2%, 14.9% un 9.4%) (sk. 2. att.).

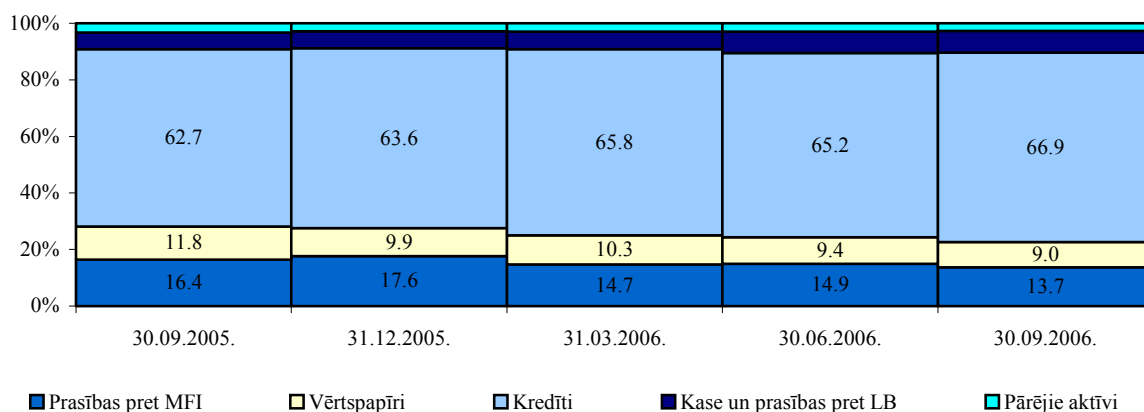
¹ Finanšu pārskatus plāno sākt iesniegt ar 11.2006.

² Monetārās finanšu institūcijas (MFI) – kredītiestādes un naudas tirgus fondi.

2. attēls

AKTĪVU STRUKTŪRA

(procentos)

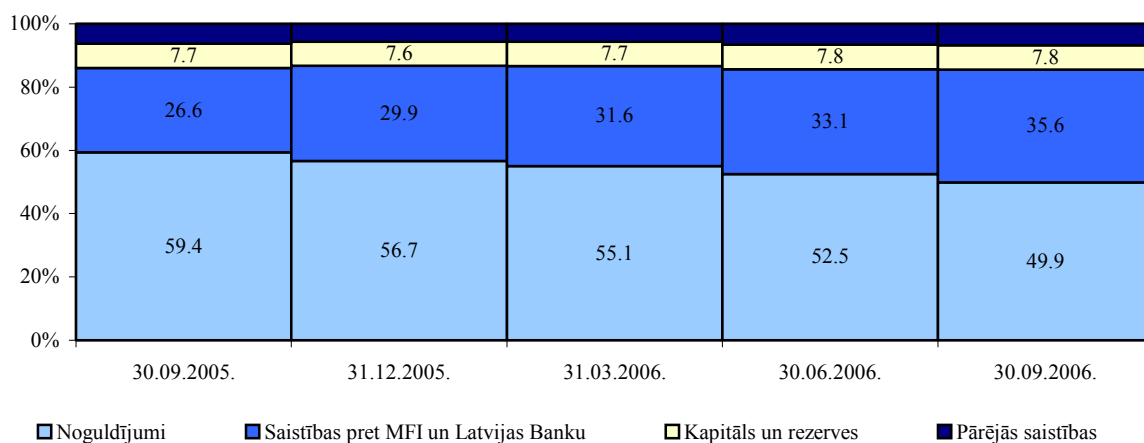


Banku pasīvu struktūrā pārskata ceturkšņa beigās noguldījumi veidoja 49.9% un banku saistības pret MFI sasniedza 35.5% (2006. gada 30. jūnijā – 52.5% un 33.1%) (sk. 3. att.). No kopējām banku saistībām pret MFI 88.4% bija saistības pret OECD valstu MFI (2006. gada 30. jūnijā – 86%), no tām savukārt vairāk nekā 80% veidoja ārvalstu banku finansējums savām Latvijas meitasbankām un filiālēm (sk. 3. att.).

3. attēls

PASĪVU STRUKTŪRA

(procentos)



KREDĪTI

2006. gada 3. ceturksnī nebankām izsniegto kredītu kopsumma palielinājās par 1,093.4 milj. latu jeb par 12.9% un 30. septembrī sasniedza 9,578.4 milj. latu.

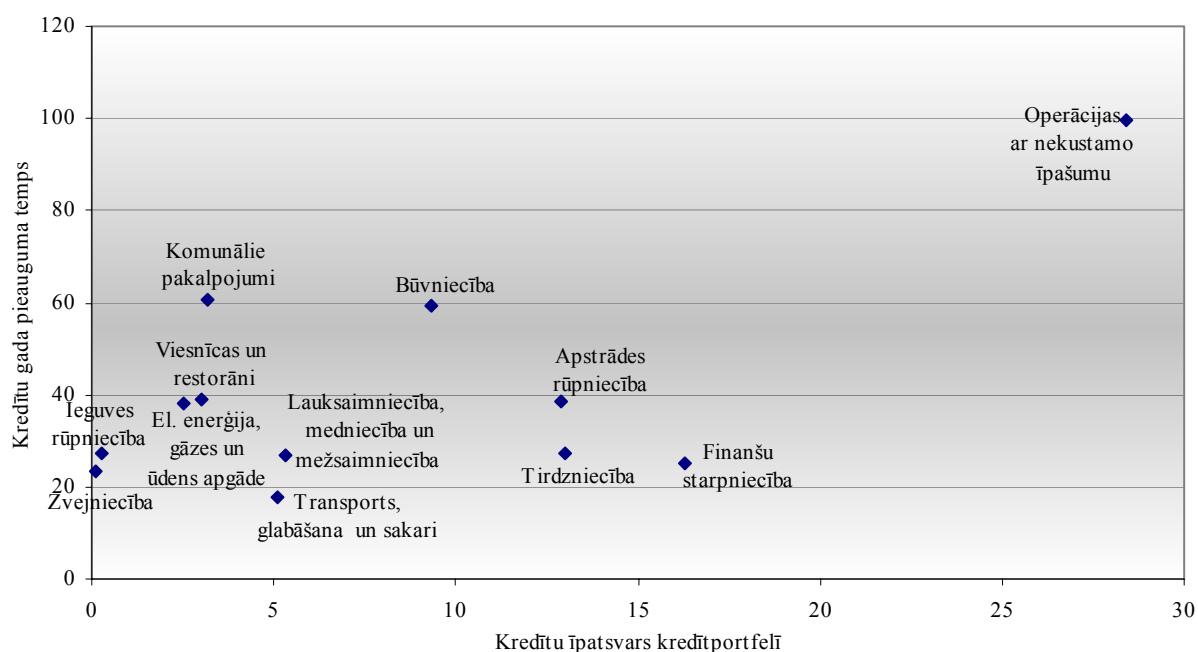
Kredītportfelis tautsaimniecības nozaru griezumā

Latvijas tautsaimniecības attīstībai izsniegto kredītu apmērs pārskata ceturkšņa laikā palielinājās par 448.8 milj. latu jeb 10.4% un septembra beigās tautsaimniecības attīstībai kopumā bija izsniegti kredīti 4,783.4 milj. latu apmērā. Visaktīvāk kreditētās tautsaimniecības nozares joprojām bija: operācijas ar nekustamo īpašumu, finanšu starpniecība, tirdzniecība un apstrādes rūpniecība, kuras saņēma attiecīgi 28.4%, 16.3%, 13% un 12.9% no tautsaimniecības nozarēm izsniegto kredītu apmēra (2006. gada 30. jūnijā attiecīgi – 27.8%, 16.5%, 13.2% un 13.5%) (sk. 4. att.).

4. attēls

TAUTSAIMNIECĪBAS NOZARĒM IZSNIEGTO KREDĪTU ĪPATSVARŠ KREDĪTPORTFELĪ* UN ŠO KREDĪTU GADA PIEAUGUMA TEMPI

(30.09.2006.; procentos)



* Banku kredītportfelī iekļauti rezidentu finanšu institūcijām, valsts uzņēmumiem un privātuzņēmumiem izsniegtie kredīti.

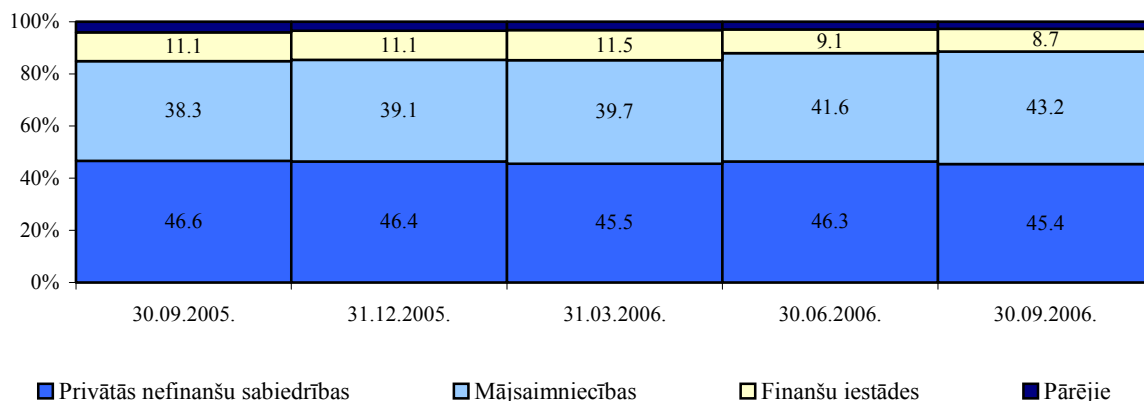
Kredītportfelis aizņēmēju (rezidentu) kategoriju griezumā

Līdz 2006. gada 30. septembrim no nebankām izsniegto kredītu kopējā apmēra 90.1% bija saņēmuši rezidenti, t.sk. privātās nefinanšu sabiedrības – 45.4%, mājsaimniecības – 43.2%, savukārt finanšu iestādes – 8.7% (2006. gada 30. jūnijā – 46.3%, 41.6% un 9.1%) (sk. 5. att.).

5. attēls

AIZŅĒMĒJU SEKTORĀLAIS DALĪJUMS

(procentos)



Pārskata perioda beigās no mājsaimniecībām izsniegto kredītu kopējā apmēra 74.3% jeb 2,771.4 milj. latu bija izsniegti mājokļa iegādei, savukārt 14.1% jeb 525.5 milj. latu – patēriņam (2006. gada 30. jūnijā – 73.9% un 14.4%).

Līdz 2006. gada 30. septembrim mājsaimniecībām izsniegto kredītu skaits jau pārsniedza 880 tūkst., no kuriem vairums bija norēķinu karšu un norēķinu kontu kredīti – 571 tūkst., savukārt patēriņa preču iegādei izsniegto kredītu skaits sasniedza 139 tūkst., bet mājokļa iegādei, rekonstrukcijai vai remontam – 125 tūkst., t.i., attiecīgi 64.9%, 15.8% un 14.1%.

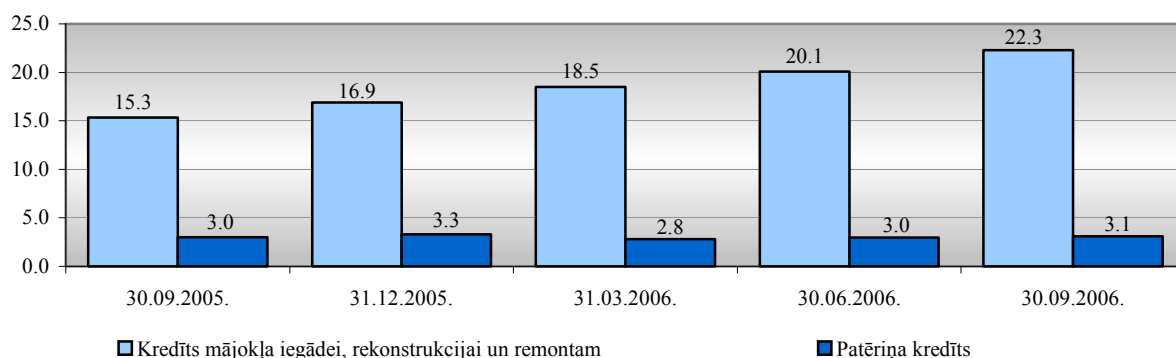
Pieņemot, ka vienai mājsaimniecībai ir izsniegts viens kredīts mājokļa iegādei, rekonstrukcijai vai remontam, tad šādus kredītus bankās ir saņēmuši aptuveni 13.8% visu mājsaimniecību³.

Vidējais vienai mājsaimniecībai izsniegtā kredīta apmērs turpināja palielināties un septembra beigās bija: mājokļa iegādei, rekonstrukcijai un remontam – 22.3 tūkst. latu, patēriņam – 3.1 tūkst. latu, norēķinu kartēm – 244 latu (2006. gada 30. jūnijā attiecīgi – 20.1 tūkst. latu, 3 tūkst. latu un 229 latu) (sk. 6 att.).

6. attēls

VIDĒJAIS MĀJSAIMNIECĪBAI IZSNIEGTĀ VIENA KREDĪTA APMĒRS

(tūkst. latu)



³ Centrālās statistikas pārvaldes dati par mājsaimniecību skaitu 31.12.2005. – 905.6 tūkst. /www.csb.lv

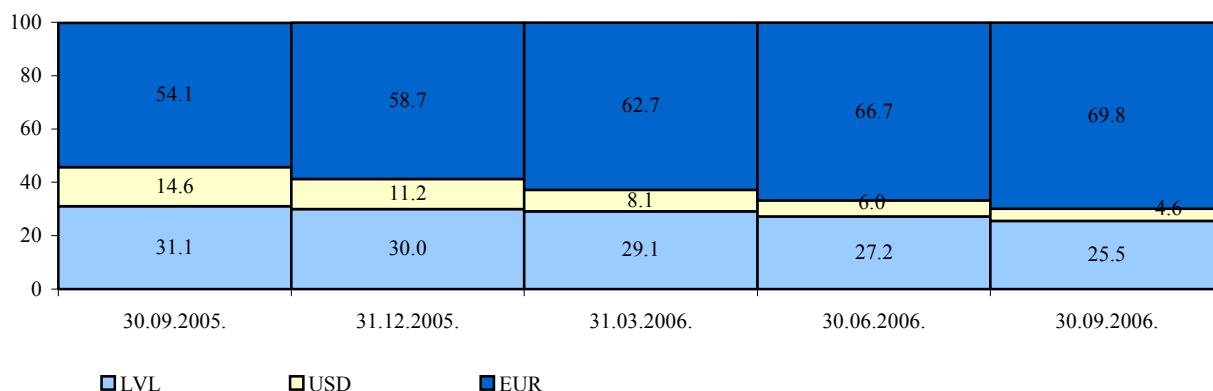
Kredītportfelis valūtu griezumā

Pārskata ceturksnī rezidentu kredītportfelī turpināja samazināties latos un ASV dolāros izsniegto kredītu īpatsvars, septembra beigās sasniedzot attiecīgi 25.5% un 4.6% (2006. gada 30. jūnijā – 27.2% un 6%), turpretim eiro izsniegto kredītu īpatsvars palielinājās par 3.1 procentu punktu un 30. septembrī sasniedza jau gandrīz 70% (sk. 7. att.).

7. attēls

REZIDENTU KREDĪTPORTFELIS VALŪTU GRIEZUMĀ

(procentos)



Nerezidentiem izsniegto kredītu portfelī dominējošās valūtas joprojām bija ASV dolāri – 53% un eiro – 43.7% (2006. gada 30. jūnijā – 56.2% un 40.5%).

Kredītportfelis kredītu veidu griezumā

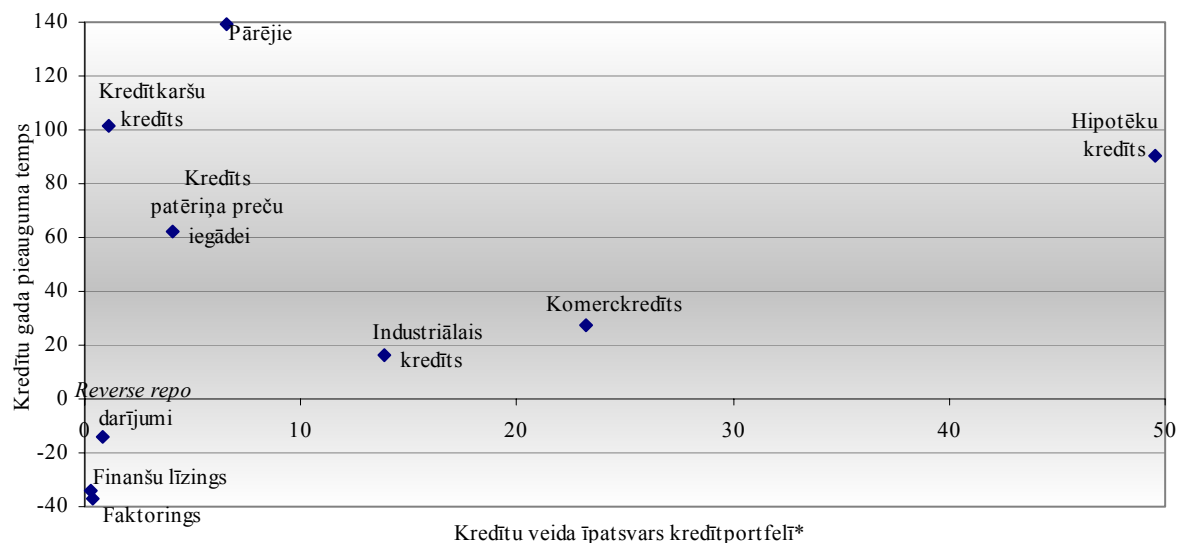
Hipotēku kredītu⁴ apmērs ceturksņa laikā palielinājās par 718.4 milj. latu jeb par 18% un to īpatsvars izsniegto kredītu kopsummā septembra beigās sasniedza jau 49.5% (2006. gada 30. jūnijā – 47.4%). Komerckredītu (uzņēmumu apgrozāmo līdzekļu palielināšanai) un industriālo kredītu (pamatlīdzekļu iegādei un ilgtermiņa ieguldījumu projektu finansēšanai) īpatsvars kredītportfelī jūnija beigās sasniedza attiecīgi 23.2% un 13.9% (2006. gada 30. jūnijā – 24.6% un 14.6%) (sk. 8. att.).

⁴ Hipotēku kredīti – ilgtermiņa aizdevumi, kas izsniegti klientiem pret hipotēku nekustamā īpašuma (mājokļa un saimnieciskajā darbībā izmantojamo ēku) iegādei, būvniecībai vai rekonstrukcijai.

8. attēls

KREDĪTU VEIDI UN TO GADA PIEAUGUMA TEMPI

(30.09.2006.; procentos)



*Banku kredītportfelī iekļauti kredīti rezidentiem, izņemot kredītus centrālajām/vietējām valdībām un tranzītkredītus.

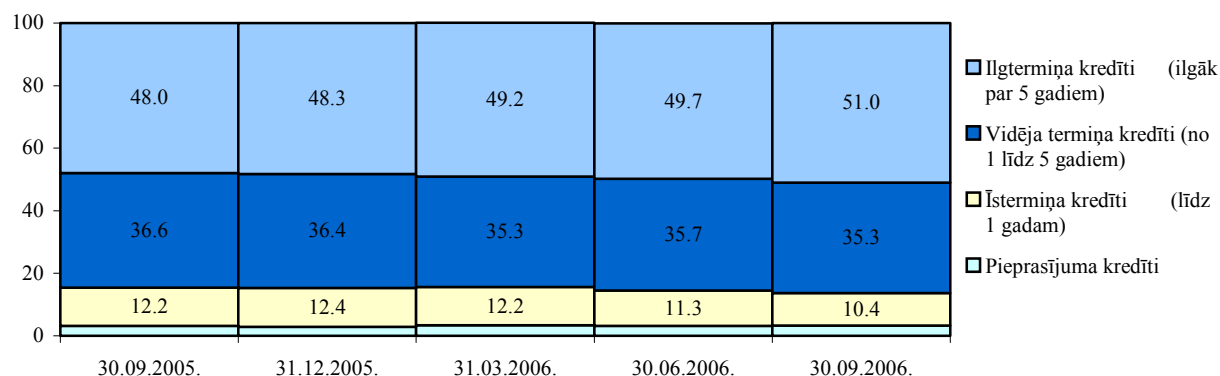
Kredītportfeļa termiņstruktūra

Pārskata ceturkšņa beigās banku kredītportfelī ilgtermiņa kredīti (ilgāk par pieciem gadiem) sasniedza 51% un vidēja termiņa kredīti (no viena līdz pieciem gadiem) – 35.3% (2006. gada 30. jūnijā attiecīgi – 49.7% un 35.7%) (sk. 9. att.).

9. attēls

KREDĪTPORTFEĻA TERMIŅSTRUKTŪRA

(procentos)



Kredītportfeļa kvalitāte

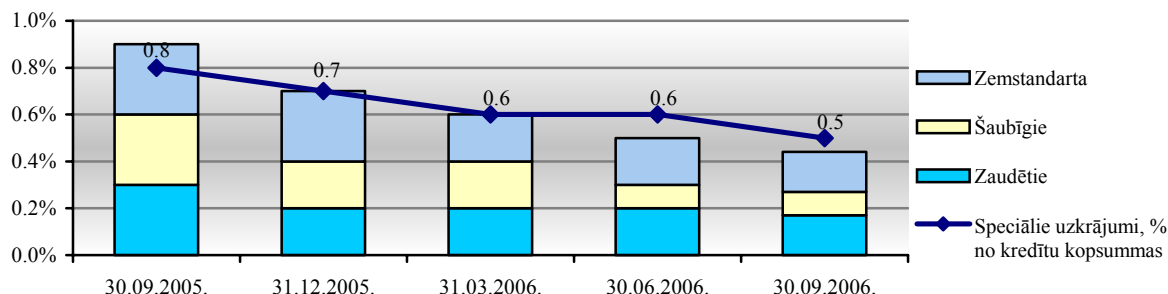
2006. gada 30. septembrī bankas 99.2% kredītportfeļa novērtēja kā standarta, 0.4% – kā uzraugāmos un 0.4% – kā ieņēmumus nenesošus kredītus (2006. gada 30. jūnijā – 98.9%, 0.5% un 0.5%) (sk. 10. att.). Pēdējā gada laikā ik ceturksni samazinās ne tikai ieņēmumus nenesošo kredītu īpatsvars kredītportfelī, bet arī to apmērs, kas sarucis no 55.7 milj. pērnā gada 30. septembrī līdz nepilniem 42 milj. latu pārskata ceturkšņa beigās jeb par 24.6%.

Speciālie uzkrājumi prasībām pret nebankām septembra beigās sasniedza 51.4 milj. latu, kas pārsniedza ieņēmumus nenesošo kredītu apmēru par 22.4% (2006. gada 30. jūnijā – 9.5%).

10. attēls

BANKU IEŅĒMUMUS NENESOŠIE KREDĪTI

(pret kredītu atlikumu)



Pārskata ceturkšņa beigās 95.1% no izsniegto kredītu apmēra aizņēmēji nebija kavējuši ne procentu, ne arī kredīta pamatsummas atmaksu, savukārt 3.3% no kredītu kopējā apmēra bija ar kavējuma periodu līdz 30 dienām (2006. gada 30. jūnijā attiecīgi 94.2% un 4%).

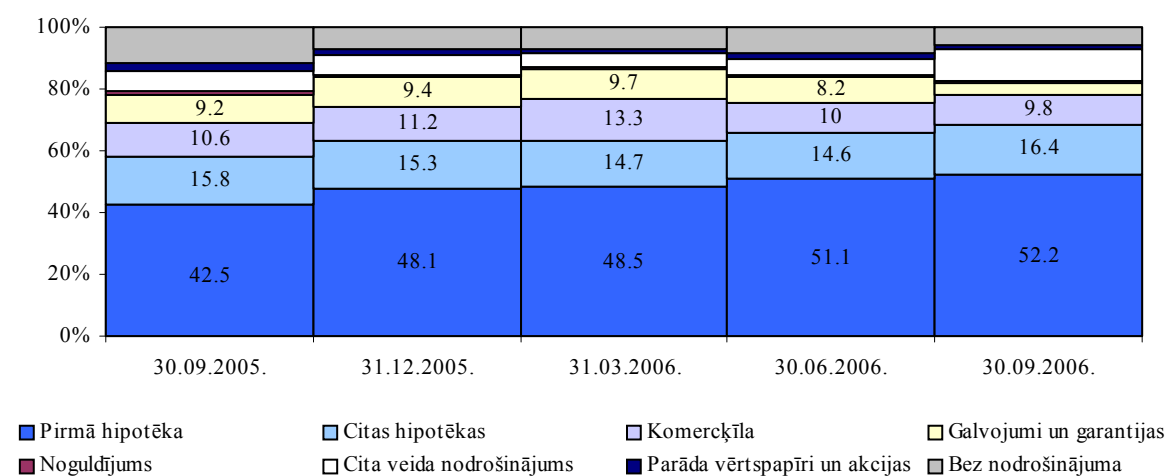
Kredītportfeļa nodrošinājums

2006. gada 3. ceturkšņa beigās 68.5% no visiem izsniegtajiem kredītiem bija nodrošināti ar hipotēku⁵ (2006. gada 30. jūnijā – 65.7%). Lielāko hipotēku daļu jeb 76% veidoja pirmā hipotēka, t.sk. 56% bija mājokļu hipotēkas, 25.8% – komercīpašumu hipotēkas, bet 18.2% – zemes gabalu hipotēkas (2006. gada 30. jūnijā attiecīgi – 77.7%, 55.5%, 27.8% un 16.8%). No pārējiem kredītu nodrošinājumu veidiem populārākais bija komercķīlas – 9.8% (2006. gada 30. jūnijā – 10%) (sk. 11. att.).

11. attēls

KREDĪTPORTFEĻA NODROŠINĀJUMA VEIDI

(pret kredītu atlikumu)



⁵ Hipotēka ir zemesgrāmatā reģistrēts nekustamā īpašuma iekļājums, saglabājot iekļātāja īpašuma tiesības ar ķīlas ņēmēja noteiktajiem ierobežojumiem. Ja iekļātājs nepilda saistības, iekļātais nekustamais īpašums tiek pārdots.

Lai gan dominējošais kredītu nodrošinājuma veids ir hipotēkas, tomēr atsevišķām tautsaimniecības nozarēm ne mazāk svarīgi ir arī citi kredītu nodrošinājuma veidi, piem., valsts pārvaldei un aizsardzībai izsniegto kredītu nozīmīgs nodrošinājuma avots ir galvojumi un garantijas (73%), izglītības nozarei – parāda vērtspapīri un akcijas (39.3%) (sk. 12. att.).

Daudzām nozarēm, piem., veselības un sociālās aprūpes nozarei, ieguves rūpniecībai un karjeru izstrādei, zvejniecībai, apstrādes rūpniecībai un tirdzniecībai nozīmīgs izsniegto kredītu nodrošinājuma veids ir komercķīlas, t.i., attiecīgi 37.7%, 35.1%, 35%, 33.7% un 29.2%.

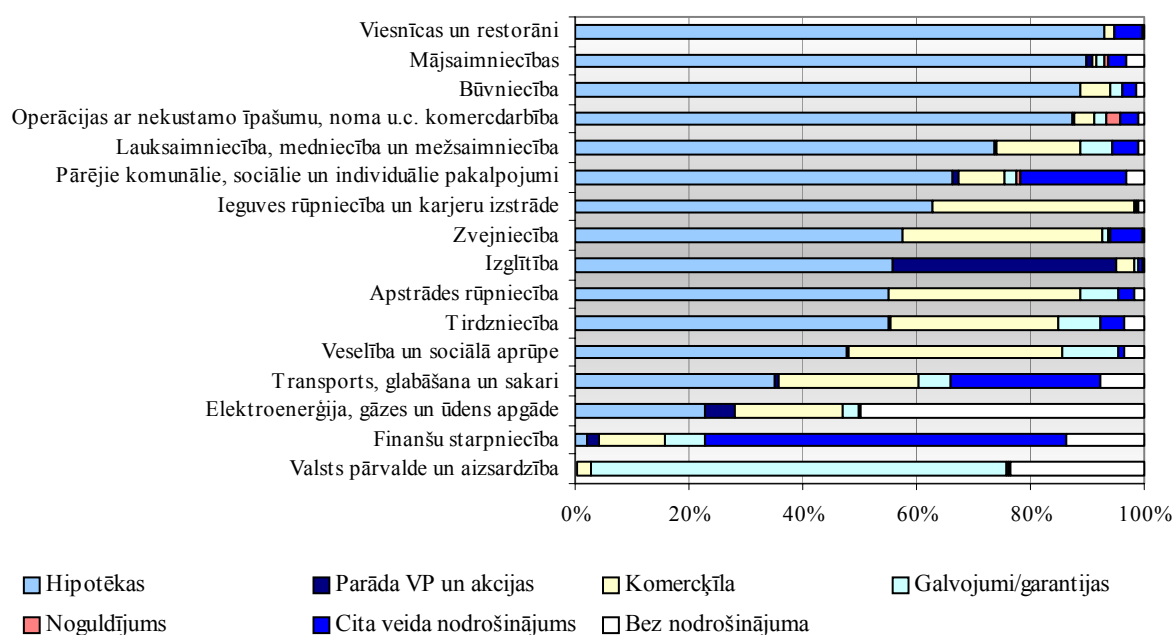
Valsts un pašvaldību uzņēmumiem, kas pārstāv tādas nozares kā elektroenerģijas, gāzes un ūdens apgādi, kā arī valsts pārvaldi un aizsardzību, liela daļa kredītu tiek izsniegti bez nodrošinājuma, t.i., attiecīgi 49.8% un 23.6%.

No mājsaimniecībām izsniegtajiem kredītiem 89.9% bija nodrošināti ar hipotēku, t.sk. pirmā mājokļu hipotēka par nodrošinājumu bija 75.2%, zemes gabali kā pirmā hipotēka – 9.3%, pirmā komercīpašumu hipotēka – 3.4%, bet cita veida hipotēkas – 12.1% (2006. gada 30. jūnijā – 88.4%, 76.7%, 9.1%, 3.5% un 10.7%).

12. attēls

REZIDENTIEM IZSNIEGTO KREDĪTU NODROŠINĀJUMA VEIDI

(30.09.2006.; %)



NOGULDĪJUMI

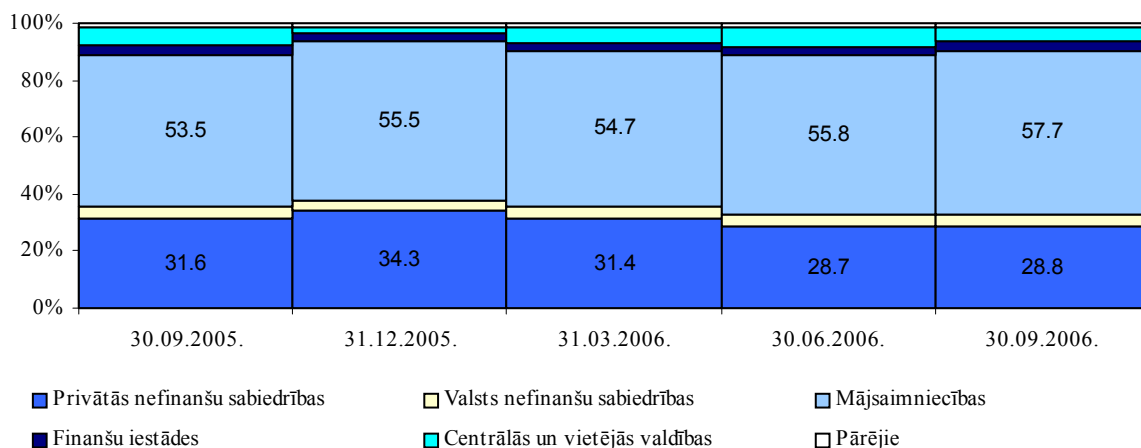
Noguldījumu apmērs 2006. gada 3. ceturksnī palielinājās par 299.8 milj. latu jeb par 4.4% un septembra beigās sasniedza 7,134.8 milj. latu.

Pārskata periodā rezidentu noguldījumu apmēram palielinoties par 6%, to īpatsvars kopējos noguldījumos turpināja palielināties un septembra beigās sasniedza 58.9% (2006. gada 30. jūnijā – 58%). Lielāko daļu no visiem rezidentu noguldījumiem veidoja mājsaimniecību noguldījumi – 57.7% un privāto nefinanšu sabiedrību noguldījumi – 28.8% (2006. gada 30. jūnijā attiecīgi 55.8% un 28.7%) (sk. 13 att.).

13. attēls

NOGULDĪTĀJU (REZIDENTU) SEKTORĀLAIS DALĪJUMS

(procentos)

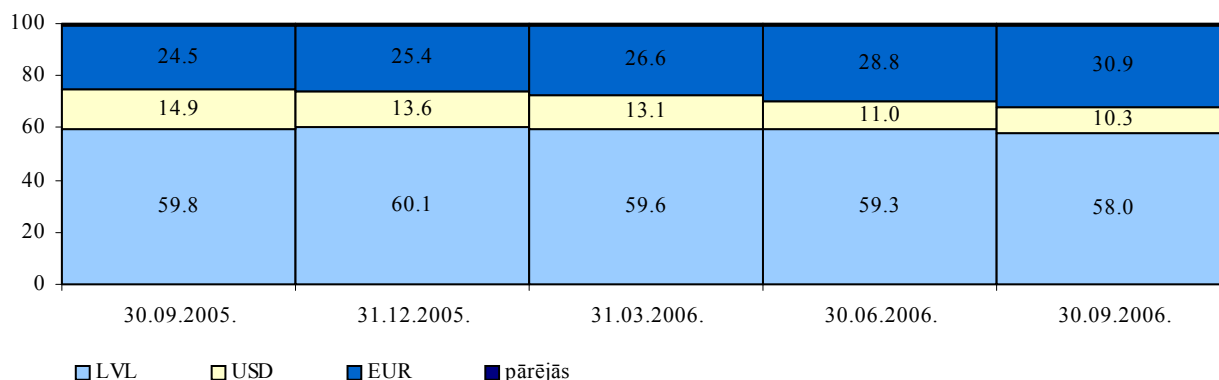


No rezidentiem piesaistīto noguldījumu kopējā apmēra 58% bija noguldījumi latos, 30.9% – noguldījumi eiro, 10.3% – ASV dolāros (2006. gada 30. jūnijā attiecīgi – 59.3%, 28.8% un 11%) (sk. 14. att.).

14. attēls

REZIDENTU NOGULDĪJUMI VALŪTU GRIEZUMĀ

(procentos)



Nerezidentu noguldījumu apmērs pārskata ceturksnī palielinājās par 2.2%, bet to īpatsvars kopējos noguldījumos samazinājās līdz 41.1% ceturkšņa beigās (2006. gada 30. jūnijā – 42%).

Pārskata perioda beigās nerezidentu noguldījumos lielāko daļu (88.3%) tradicionāli veidoja privāto nefinanšu sabiedrību noguldījumi (2006. gada 30. jūnijā – 88.1%). Vairums jeb 70.5% no nerezidentiem piesaistīto noguldījumu kopējā apmēra bija noguldījumi ASV dolāros (2006. gada 30. jūnijā – 72.6%).

Pārskata ceturksnī kopējos noguldījumos ar 68.4% joprojām dominēja pieprasījuma noguldījumi (2006. gada 30. jūnijā – 67.5%).

DARBĪBAS RĀDĪTĀJI

2006. gada pirmajos deviņos mēnešos bankas nopelnīja 177.8 milj. latu (pēc nodokļu nomaksas), t.i., par 23.4% vairāk nekā iepriekšējā gada attiecīgajā periodā, kad peļņa sasniedza 144.1 milj. latu.

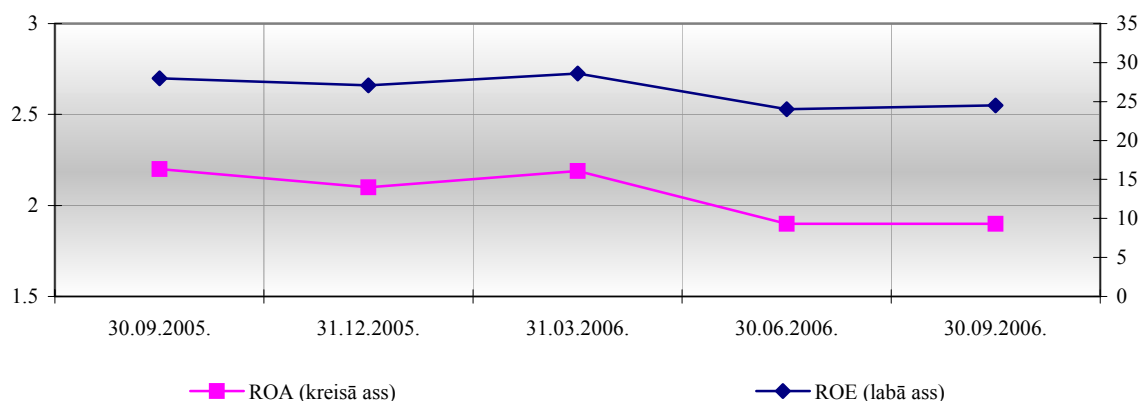
Pelnītspējas rādītāji (ROA un ROE)⁶

2006. gada 3. ceturkšņa laikā bankas guva par 38.1% lielāku peļņu nekā tā bija iepriekšējā ceturksnī, savukārt kapitāla un rezervju, kā arī aktīvu apmēram pārskata ceturksnī pieaugot salīdzinoši lēnāk, t.i., attiecīgi par 10.3% un 10%, aktīvu atdeve (ROA) praktiski neizmainījās, bet kapitāla atdeve (ROE) nedaudz palielinājās un septembra beigās sasniedza attiecīgi 1.9% un 24.5% (2006. gada 30. jūnijā – 1.9% un 24%) (sk.15. att.).

15. attēls

PELNĪTSPĒJAS RĀDĪTĀJI (ROA UN ROE)

(procentos)



Ienākumu un izdevumu struktūra

Pārskata ceturksnī, saglabājoties augstam kreditēšanas attīstības tempam, turpināja palielināties banku procentu ienākumu no kredītiem nebankām īpatsvars kopējos banku ienākumos un septembra beigās sasniedza jau 51.1% (2006. gada 30. jūnijā – 49.6%). Komisijas naudas ienākumi septembra beigās veidoja 18.5% no banku kopējiem ienākumiem (2006. gada 30. jūnijā – 18.7%) (sk. 16. att.).

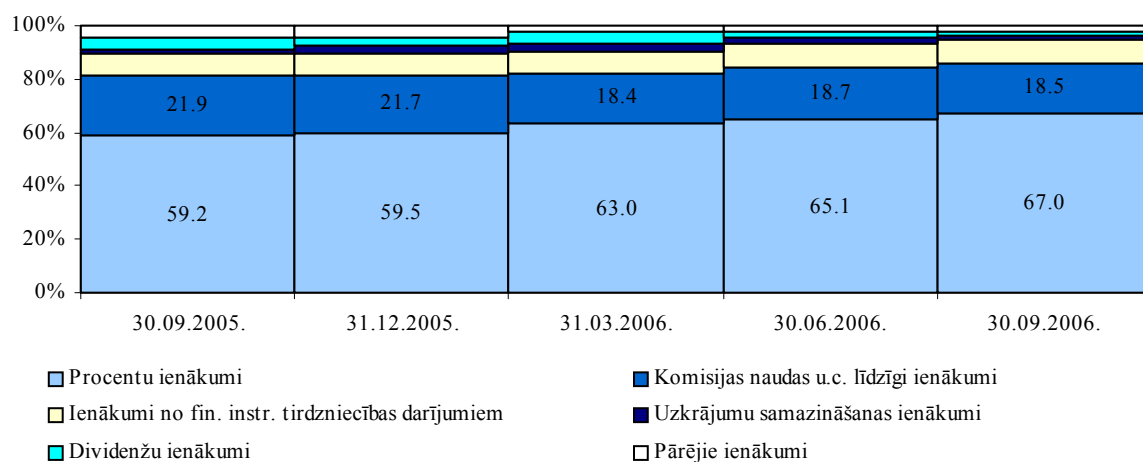
⁶ ROA – analizētas pārskata perioda peļņas/zaudējumu attiecība pret vidējiem aktīviem.

ROE – analizētas pārskata perioda peļņas/zaudējumu attiecība pret vidējo kapitālu un rezervēm.

16. attēls

IENĀKUMU STRUKTŪRA

(procentos)

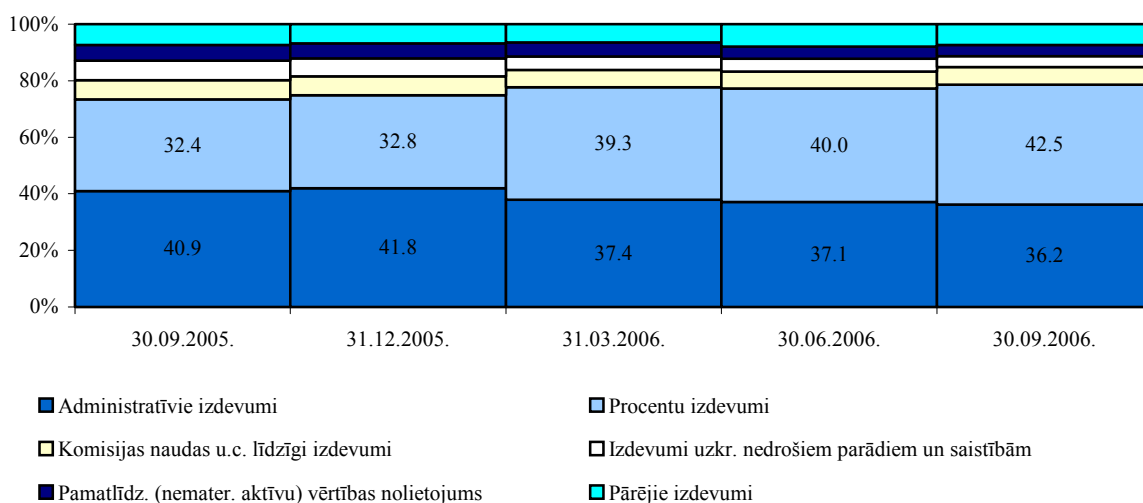


Banku izdevumu struktūras galveno posteņu – procentu izdevumu un administratīvo izdevumu – īpatsvars kopējos izdevumos 2006. gada 3. ceturkšņa beigās sasniedza attiecīgi 42.5% un 36.2% (2006. gada 30. jūnijā – 40% un 37.1%) (sk. 17. att.).

17. attēls

IZDEVUMU STRUKTŪRA

(procentos)



Administratīvo izdevumu lielāko daļu septembra beigās joprojām veidoja pārējie izdevumi⁷ (54.1%) un izdevumi personāla atalgojumam (41.5%) (2006. gada 30. jūnijā – attiecīgi 54% un 41.1%).

Pārskata ceturksnī banku saistību apmēram pret MFI palielinoties par 17.8%, attiecīgi palielinājās arī procentu izdevumi par šiem piesaistītajiem līdzekļiem (par 29.3%) un

⁷ Pārējos administratīvajos izdevumos jāiekļauj izdevumi apdrošināšanas prēmijām, komandējuma izdevumi, pasta un sakaru pakalpojumu izdevumi, izdevumi par informācijas pakalpojumiem un datorpakalpojumiem un citi izdevumi.

septembra beigās veidoja jau 44.6% no visiem procentu izdevumiem (2006. gada 30. jūnijā – 43%).

2006. gada 3. ceturksnī banku ienākumu apmēram palielinoties straujāk nekā banku izdevumiem, t.i., attiecīgi par 12.4% un 5.3%, nedaudz uzlabojās banku darbības efektivitāte un izdevumu attiecība pret ienākumiem septembra beigās sasniedza 49.1% (2006. gada 30. jūnijā – 50.3%).

BANKU DARBĪBAS RISKI

Kredītrisks un tirgus riski

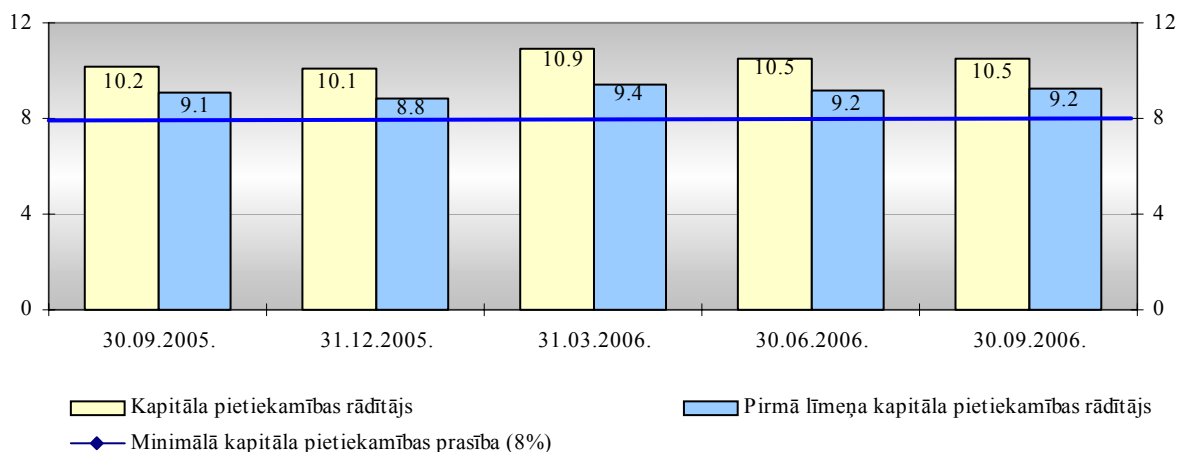
2006. gada 3. ceturksnī banku kapitāla prasību⁸ kopējais apmērs palielinājās par 11.3% un jūnija beigās sasniedza 846.8 milj. latu (2006. gada 2. ceturksnī – par 12.8%). Pārskata perioda beigās 96.5% no banku kapitāla prasību kopējā apmēra veidoja bankas portfeļa kredītriska kapitāla prasība, savukārt tirgus kapitāla prasību kopsūma veidoja tikai 3.5% (2006. gada 30. jūnijā attiecīgi – 96.6% un 3.4%).

Banku kapitāla prasību kopējam apmēram pārskata ceturksnī palielinoties vienādā tempā ar banku pašu kapitāla apmēru, t.i., par 11%, banku sektora kopējais kapitāla pietiekamības rādītājs neizmainījās un septembra beigās joprojām bija 10.5% (sk. 18. att.).

18. attēls

KAPITĀLA PIETIEKAMĪBAS RĀDĪTĀJS

(procentos)



Pārskata ceturksnī audzis to banku skaits, kuru kapitāla pietiekamības rādītājs bija no 8% līdz 10% (sk. 1. tab.). Individuālām bankām kapitāla pietiekamības rādītājs 2006. gada 30. septembrī svārstījās robežās no 8.3% līdz 72%.

⁸ Bankas kapitāla prasība atspoguļo bankas kapitāla apmēru, kas nepieciešams, lai nodrošinātos pret kredītrisku un tirgus riskiem.

1. tabula

**BANKU DALĪJUMS GRUPĀS ATBILSTOŠI
TO KAPITĀLA PIETIEKAMĪBAS RĀDĪTĀJAM**

Kapitāla pietiekamības rādītājs (%)	30.06.2006.		30.09.2006.	
	Banku skaits	Banku tirgus daļa (% no kopējiem banku aktīviem)	Banku skaits	Banku tirgus daļa (% no kopējiem banku aktīviem)
8-10	5	47.6	7	51.7
10-15	13	49.6	9	42.8
15-20	1	2.1	3	4.8
virs 20	3	0.7	3	0.7

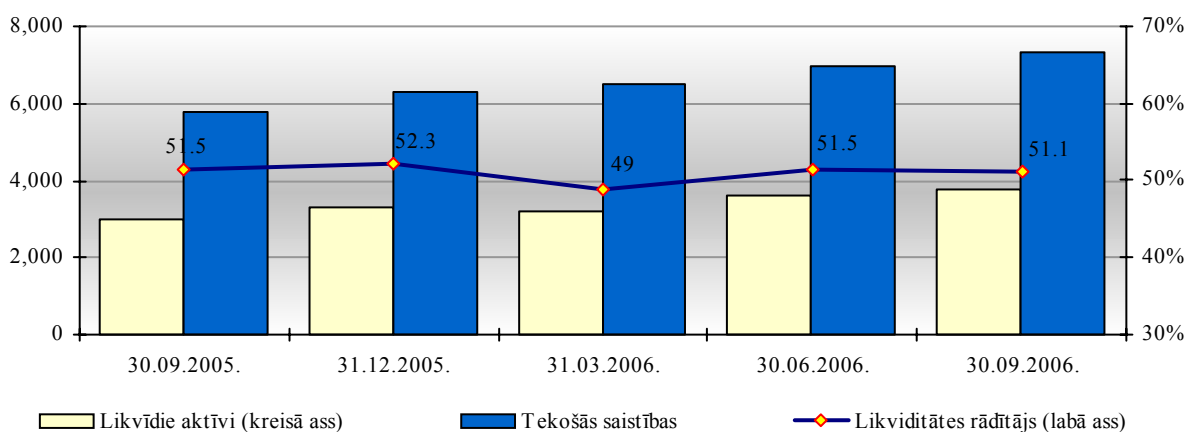
Likviditātes risks

2006. gada 3. ceturksnī banku likvīdo aktīvu⁹ apmēra pieauguma temps par 0.9 procentu punktiem atpalika no tekošo saistību¹⁰ apmēra pieauguma tempa un banku sektora likviditātes rādītājs samazinājās līdz 51.1% septembra beigās (2006. gada 30. jūnijā – 51.5%) (kredītiestādēm jāuztur likvīdie aktīvi saistību izpildei pietiekamā apmērā, bet ne mazāk kā 30% no tekošo saistību kopējā apmēra) (sk. 19. att.).

19. attēls

**BANKU LIKVĪDIE AKTĪVI, TEKOŠĀS SAISTĪBAS
UN LIKVIDITĀTES RĀDĪTĀJS**

(tūkst. latu; procentos)



Pārskata perioda beigās individuālām bankām likviditātes rādītājs svārstījās robežās no 34.5% līdz pat 109.7%.

⁹ Likvīdie aktīvi = nauda kasē + prasības pret centrālajām bankām un citām kredītiestādēm + centrālo valdību parāda vērtspapīri ar fiksētu ienākumu.

¹⁰ Tekošās saistības – saistības uz pieprasījumu un saistības, kuru atlikušais termiņš nepārsniedz 30 dienas.

KONSOLIDĀCIJAS GRUPAS

Banku konsolidācijas grupas

2006. gada 3. ceturkšņa beigās 14 Latvijā reģistrētas bankas vadīja konsolidētajai uzraudzībai pakļautas grupas (AS "Baltic Trust Bank", AS "Hansabanka", "HVB Bank Latvia" AS, AS "LATEKO BANKA", AS "Latvijas Biznesa banka", valsts AS "Latvijas Hipotēku un zemes banka", AS "Multibanka", AS DnB NORD Banka, AS "Parex banka", AS "PARITATE BANKA", AS "Rietumu Banka", AS "SEB Latvijas Unibanka", AS "Trasta komercbanka" un AS "VEF banka"), kurām kopā bija 56 meitas sabiedrības, t.sk. 19 līzinga sabiedrības, trīs ieguldījumu brokeru sabiedrības, septiņas ieguldījumu pārvaldes sabiedrības, trīs bankas, pieci pensiju fondi, viena apdrošināšanas sabiedrība, astoņi palīguzņēmumi un 10 citu veidu finanšu iestādes (sk. 2. tab.).

2. tabula

BANKU KONSOLIDĀCIJAS GRUPĀS IEKĻAUTO MEITAS SABIEDRĪBU DARBĪBAS VEIDI

Meitas sabiedrību veidi	30.06.2006.		30.09.2006.	
	kopā	t.sk. ārvalstu	kopā	t.sk. ārvalstu
Līzinga sabiedrības (LIZ)	19	9	19	9
Ieguldījumu brokeru sabiedrības (IBS)	4	3	3	2
Ieguldījumu pārvaldes sabiedrības (IPS)	7	-	7	-
Bankas (BNK)	3	3	3	3
Pensiju fondi (PFO)	6	-	5	-
Apdrošināšanas sabiedrības (APS)	1	-	1	-
Palīguzņēmumi (PUZ)	7	4	8	4
Citas finanšu iestādes (CFI)	9	5	10	6
Kopā	56	24	56	24

Latvijas banku grupu ieguldījumi pārskata periodā galvenokārt tika veikti Latvijā (32) un Krievijā (5) reģistrētās meitas sabiedrībās, kā arī Igaunijā (4), Lietuvā (3), Kiprā (3), Ukrainā (2), Lielbritānijā (1), Īrijā (1) un piecās citās, ārpus Eiropas Savienības dalībvalstīm reģistrētās meitas sabiedrībās (sk. 3. tab.).

3. tabula

BANKU KONSOLIDĀCIJAS GRUPU MEITAS SABIEDRĪBAS

Bankas un to meitas sabiedrības	Sabiedrības veids	Valsts
AS "Baltic Trust Bank"		
IPS "BTB Asset Management"	IPS	Latvija
AS "BALTIC TRUST BANK atklātais pensiju fonds"	PFO	Latvija
AS "Hansabanka"		
SIA "Hansa Līzings"	LIZ	Latvija
AS ieguldījumu pārvaldes sabiedrība "Hansa Fondi"	IPS	Latvija
AS "Hansa atklātais pensiju fonds"	PFO	Latvija

"HVB Bank Latvia" AS		
"HVB Leasing" SIA	LIZ	Latvija
AS "Latvijas Biznesa banka"		
<i>Eesti Krediidipank AS</i>	BNK	Igaunija
<i>Krediidipanga Liisingu AS</i>	LIZ	Igaunija
<i>Martinoza AS</i>	CFI	Igaunija
AS "Multibanka"		
AS "Multilīzings"	LIZ	Latvija
AS DnB NORD Banka		
SIA "DnB NORD Līzings"	LIZ	Latvija
IPAS "DnB NORD Fondi"	PFO	Latvija
AS "LATEKO BANKA"		
AS "LVA Ieguldījumu pārvaldes sabiedrība"	IPS	Latvija
NORVIK UNIVERSAL CREDIT ORGANISATION CJSC	CFI	Armēnija
AS "Parex banka"		
Ieguldījumu pārvaldes akciju sabiedrība "Parex Asset Management"	IPS	Latvija
"Regalite Holdings Limited"	PUZ	Kipra
JSC "Parex Bank"	BNK	Lietuva
SIA "Parex Express Kredīts"	CFI	Latvija
AS "Parekss atklātais pensiju fonds"	PFO	Latvija
"Parex Group Representation Limited"	PUZ	Lielbritānija
"Parex Leasing & Factoring", OU	LIZ	Igaunija
AS "Parex Asset Management"	IBS	Krievija
SIA "Aktīvu pārvaldīšanas kompānija un pensiju fondu administrators –		
"Parex Global Opportunities Fund B.V."	CFI	Antilles
SIA "E&P Baltic Properties"	IPS	Latvija
Closed JSC "Parex faktoringas ir Lizingas"	LIZ	Lietuva
Closed JSC "Parex investīciju valdymas"	IBS	Lietuva
"AP Anlage & Privatbank AG"	BNK	Šveice
SIA "Pareks Lizing and Faktoring"	LIZ	Azerbaidžāna
SIA "Ekspress lizing"	LIZ	Krievija
SIA "Laska Lizing"	LIZ	Ukraina
SIA "Pareks lizing"	LIZ	Krievija
SIA "Pareks lizing"	LIZ	Baltkrievija
SIA "Extroleasing"	LIZ	Krievija
<i>Calenia Investments Limited</i>	PUZ	Kipra
SIA "Parex Līzings un faktoringas"	LIZ	Latvija
Closed JSC "Financial Company "Parex Capital Ukraine""	CFI	Ukraina
AS "Parex"	CFI	Latvija
SIA "Rīgas Pirmā Garāža"	PUZ	Latvija
AS "PARITATE BANKA"		
SIA "Paritāte Līzings"	LIZ	Latvija
SIA "DIGIPRO"	PUZ	Latvija
AS "Rietumu Banka"		
AS "RB securities IBS"	IBS	Latvija
"RB Securities Limited"	CFI	Kipra

AAS "RB Securities" AS "RB Asset Management"IPS <i>Alphyra Rietumu Financial Ltd</i>	CFI IPS PUZ	Krievija Latvija Īrija
AS "SEB Latvijas Unibanka" AS atklātais pensiju fonds "SEB Unipensija" Investīciju sabiedrība "SEB Unifondi" SIA "Unilīzings" AAS "SEB Dzīvības apdrošināšana"	PFO IPS LIZ APS	Latvija Latvija Latvija Latvija
AS "Trasta komercbanka" SIA "TKB Līzings" SIA "TKB nekustamie īpašumi"	LIZ PUZ	Latvija Latvija
AS "VEF banka" SIA "Veiksmes līzings"	LIZ	Latvija
Valsts AS "Latvijas Hipotēku un zemes banka" SIA "Hipolīzings" SIA "Hipotēku bankas finanšu konsultāciju centrs" SIA "Hipotēku bankas nekustamā īpašuma aģentūra" KS "Mazo un vidējo komersantu atbalsta fonds"	LIZ CFI PUZ CFI	Latvija Latvija Latvija Latvija

Banku konsolidācijas grupu pašu kapitāla attiecība pret grupas riska svērto aktīvu un ārpusbilances posteņu kopsummu (kapitāla pietiekamība) nedrīkst būt mazāka par 8%. 2006. gada 30. septembrī vidējais kapitāla pietiekamības rādītājs, kas rēķināts uz banku grupu konsolidēto finanšu pārskatu pamata, bija 17.8% (2006. gada 30. jūnijā – 15.8%).

Finanšu pārvaldītājsabiedrību konsolidācijas grupas

Pārskata ceturksnī konsolidētajai uzraudzībai bija pakļauta arī AS "Akciju komercbanka "Baltikums"", kura ir finanšu pārvaldītājsabiedrības grupas atbildīgā banka. Minētā finanšu pārvaldītājsabiedrības grupa sastāv no LR reģistrētas finanšu pārvaldītājsabiedrības – AS "Baltikums Bankas Grupa" – un četrām LR reģistrētām tās finanšu meitas sabiedrībām: AS "Akciju komercbanka "Baltikums"" (BNK), IPAS "Baltikums Asset Management" (IPS), SIA "Baltikums Līzings" (LIZ) un AS "Pirmais Atklātais Pensiju fonds" (PFO).