



**FINANŠU UN
KAPITĀLA
TIRGUS
KOMISIJA**

FINANŠU UN KAPITĀLA TIRGUS APSKATS

2018. gada 3. ceturksnis

SATURS

BANKU DARBĪBA.....	3
APDROŠINĀTĀJU DARBĪBA	9
VALSTS FONDĒTO PENSIJU SHĒMAS LĪDZEKĻU PĀRVALDĪŠANA	12
PRIVĀTO PENSIJU FONDU DARBĪBA.....	14
IEGULDĪJUMU FONDU DARBĪBA.....	16
ALTERNATĪVO IEGULDĪJUMU FONDU DARBĪBA.....	18

Apskatā izmantotie tirgus dalībnieku nosaukumu saīsinājumi:

Tirgus dalībnieka nosaukums	Pārskatā izmantotais saīsinājums
Meridian Trade Bank	MTB
ABLV Bank	ABLV
Citadele banka	Citadele
Rigensis Bank	Rigensis
NORVIK BANKA	Norvik
Signet Bank AS	Signet
Rietumu Banka	RB
Swedbank	Swedbank
PrivatBank	Privatbank
Baltic International Bank	BIB
BlueOrange Bank	BO
Reģionālā investīciju banka	RIB
LPB Bank	LPB
Luminor Bank AS	Luminor
Expobank	Expobank
SEB banka	SEB
SEB Dzīvības apdrošināšanas sabiedrība	SEB dzīvība
CBL Life	CBL Life
Balta	Balta
Baltijas apdrošināšanas nams	BAN
Balcia Insurance SE	Balcia
BTA Baltic Insurance Company	BTA Baltic

Detalizēta statistika par finanšu un kapitāla tirgus dalībnieku darbību pārskata ceturksnī pieejama FKTK mājas lapā:
www.fctk.lv/statistika

BANKU DARBĪBA

Galvenie darbības rādītāji un to izmaiņas

	2018. g. 2.cet.	2018. g. 3.cet.	Izmaiņas
Tirgus dalībnieku skaits (bankas un ārvalstu banku filiāles)	16+5	15+5	↓
Aktīvu gada pieauguma temps, %	-17.0	-22.0	↓
Nebanku noguldījumu gada pieauguma temps, %	-14.5	-22.5	↓
Nebanku kredītportfeļa gada pieauguma temps, %	-6.2	-7.5	↓
Iekšzemes kredītportfeļa un noguldījumu attiecība (mājsaimniecības un nefinanšu uzņēmumi)	109.2	105.2	↓
Kapitāla atdeves rādītājs ¹ , % (ROE)	8.1	10.9	↑
Izdevumu attiecības pret ienākumiem rādītājs ¹ , % (CIR)	67.8	59.8	↓
1. līmeņa pamata kapitāla rādītājs ¹ , % (CET1)	20.1	19.9	↓
Kopējais kapitāla rādītājs ¹ , % (KKR)	22.4	22.0	↓
Likviditātes seguma rādītājs ¹ , % (LSR)	270.5	269.0	↓
Ienākumus nenesošo kredītu īpatsvars kopējā kredītportfelī ¹ , %	5.9	6.0	↑
Virš 90 dienām kavēto kredītu īpatsvars nebanku kredītportfelī, %	4.2	4.2	-

- 2018. gada 11. jūlijā Eiropas Centrālās bankas pieņemtais lēmums anulēt AS ABLV Bank licenci, būtiski ietekmēja Latvijas banku sektora rādītājus**, jo sākot ar 2018. gada 3. ceturksni šīs bankas aktīvi un saistības apkopotajos datos par banku sektoru vairs netiek iekļauti.
- Līdz ar ABLV Bank licences anulēšanu banku sektora piesaistīto nebanku klientu noguldījumu apmērs pārskata ceturksnī samazinājās** par 2.2 mljrd eiro jeb 11.9%, galvenokārt sarūkot ārvalstu klientu noguldījumu apmēram, t.i. par 34.4% jeb 2 mljrd. eiro (t.sk. no ES valstīm – par 561 milj. eiro, bet ne-ES valstīm – par 1,465 milj. eiro) un būtiski mainījās noguldījumu ģeogrāfiskā struktūra, ne-ES valstu noguldījumu īpatsvaram samazinoties no 17.6% līdz 10.9%. Neņemot vērā ABLV Bank licences anulēšanas ietekmi, pretēji straujajam ārvalstu noguldījumu kritumam iepriekšējos ceturkšņos (attiecīgi par 21% un 16%), jau pārskata ceturkšņa otrajā pusē ārvalstu klientu noguldījumu atlikums stabilizējās, ceturkšņa laikā samazinājuma tempam bremsējoties līdz 8.8%, savukārt banku sektora kopējam noguldījumu apmēram – līdz 2.8%.
- Latvijas banku sektora kopējais aktīvu apmērs ceturkšņa laikā saruka par gandrīz 11%**. Izslēdzot iepriekšminēto ABLV Bank efektu, kopējais banku sektora aktīvu apmērs pārskata ceturksnī saglabājās praktiski nemainīgs (-0.4%). Uz ārvalstu klientu apkalpošanu orientēto banku aktīvu apmērs līdz ar noguldījumu aizplūšanu turpināja samazināties, bet to gandrīz pilnībā kompensēja uz iekšzemes klientu apkalpošanu orientēto banku aktīvu apmēra pieaugums līdz ar pozitīvām tendencēm atsevišķos kredītēšanas segmentos.
- Kopējais nebanku kredītportfelis pārskata ceturksnī saruka par 4.7%**, t.sk. iekšzemes klientu kredītportfelis samazinājās par 4.2% (nefinanšu uzņēmumu - par 2.7%, mājsaimniecību - par 4.9%), savukārt ārvalstu klientu kredītportfelis saruka par 7.6%. Izslēdzot ABLV bank licences anulēšanas ietekmi, kopējais nebanku kredītportfelis pārskata ceturksnī pieauga par 1.4%, t.sk. iekšzemes nefinanšu uzņēmumu segmentā, turpinoties lielu kredītu izsniegšanai būvniecības nozarē, kāpums bija par 2.8%. Arvien aktīvākas mājokļu un patēriņa kredītēšanas ietekmē pieauga arī iekšzemes mājsaimniecību kredītportfelis.
- 2018. gada pirmajos deviņos mēnešos banku sektors darbojās ar peļņu 240 milj. eiro apmērā, un kapitāla atdeves rādītājs (ROE) septembra beigās sasniedza 10.9%**. Pelnītspēja kopumā uzlabojās, un vairums banku darbojās ar peļņu, t.sk. deviņām bankām ROE bija robežās no 9.1% līdz 32.7%,

¹ Rādītāji aprēķināti saskaņā ar *The EBA methodological guide*

<https://www.eba.europa.eu/documents/10180/1380571/Revised+EBA+Methodological+Guide+-+Risk+Indicators+and+DRAT> Rādītājs *Nebanku klientu ienākumus nenesošo kredītu īpatsvars* ir modificēts AQT_3.2. rādītājs, izslēdzot prasības pret centrālo banku un kredītiestādēm

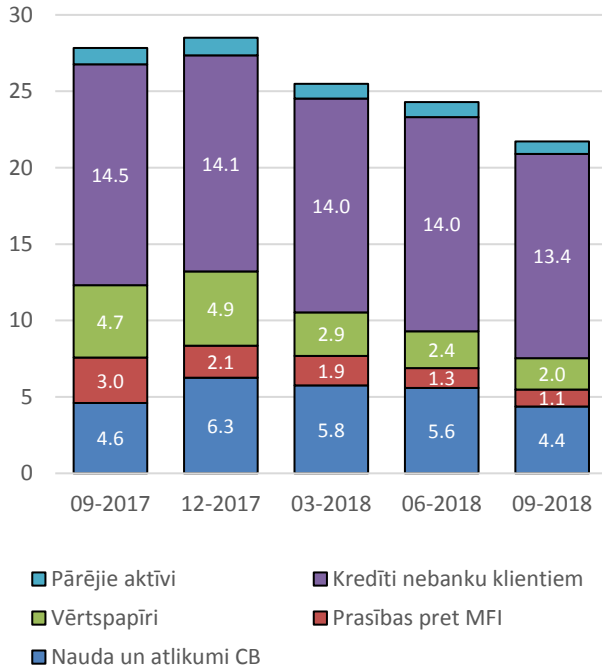
tādējādi pārsniedzot ES vidējo līmeni (7.2%), savukārt trīs uz ārvalstu klientiem orientētas bankas pārskata periodu beidza ar zaudējumiem (to ROE bija robežās no -32.5% līdz -10%).

- Izdevumu attiecības pret ienākumiem rādītājs (CIR) pārskata ceturksnī uzlabojās un septembra beigās sasniedza 59.8%.** Darbības apjomam kritoties un sarūkot procentu ienākumus nesošo aktīvu apmēram (galvenokārt, parāda vērtspapīru un ārvalstu klientiem izsniegto kredītu) attiecīgi samazinājās arī tīrie procentu ienākumi – tie bija par 17.5% mazāki nekā iepriekšējā gada atbilstošajā periodā. Būtiski zemāka bija arī tīrā peļņa no darījumiem ar finanšu instrumentiem un valūtas kursu starpības, kā arī saruka tīrie komisijas naudas ienākumi (par ~6%). Tādējādi šī gada pirmajos deviņos mēnešos pamatdarbības ienākumi kopumā saruka straujāk nekā administratīvie izdevumi (attiecīgi par 15% un 9.3%), kas arī noteica CIR pasliktināšanos, salīdzinot ar iepriekšējā gada attiecīgo periodu, kad CIR bija 55.9%.
- Pretēji iepriekšējos periodos novērotajai kapitāla rādītāju pieauguma tendencei, pārskata ceturksnī bija vērojama nebūtiska kapitāla rādītāju samazināšanās.** Šīs izmaiņas galvenokārt ietekmēja dividendžu izmaksa atsevišķās uz iekšzemes klientiem orientētajās bankās, kā arī šīs banku grupas nebanku klientu kredītportfeļa un attiecīgi riska svērto aktīvu pieaugums. Lai arī šo izmaiņu ietekmē sektora pirmā līmeņa kapitāls (*CET1*) saruka no 20.1% līdz 19.9%, bet kopējais kapitāla rādītājs no 22.4% līdz 22%, kopumā Latvijas banku sektora kapitāla rādītāji joprojām bija augstāki kā ES vidēji, nodrošinot augstu šoku absorbētspēju.
- Likviditātes rādītāji kopumā saglabājās augsti.** Septembra beigās banku sektora vidējais likviditātes seguma rādītājs (LSR) sasniedza 269% (individuālām bankām tas bija robežās no 125% līdz 1222%), tādējādi bankām saistošais, Eiropas Savienībā harmonizētais LSR bija gandrīz trīskārt augstāks par minimālo prasību (kopš 2018. gada 1. janvāra LSR minimālā prasība ir noteikta 100% apmērā).
- Ienākumus nenesošo kredītu² (INK) īpatsvars pārskata ceturksnī nebūtiski pieauga (+0.1pp),** kopējam kredītportfelim sarūkot nedaudz straujāk nekā INK apmēram. Neliels INK īpatsvara pieaugums bija vērojams ārvalstu klientu kredītportfelī, kamēr iekšzemes klientu kredītu kvalitāte (gan mājsaimniecību, gan nefinanšu sabiedrību) uzlabojās.
- Uzkrājumu attiecība pret INK praktiski neizmainījās un septembra beigās bija 32.3%,** t.i. būtiski augstāk nekā pārējās Baltijas valstīs (attiecīgi – EE 24.5% un LT 26%), tomēr arvien zem ES vidējā rādītāja 46%, ko ietekmē gan INK struktūra, gan kredītu nodrošinājuma esamība un tā vērtība.

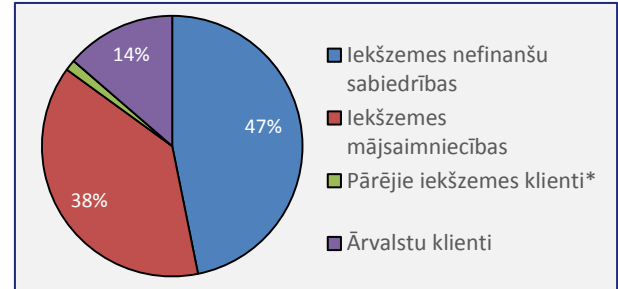
² Kredīti, kuru termiņa kavējums pārsniedz 90 dienas un kredīti, kuru termiņš nav kavēts vai kavēts <=90 dienas, bet ir pazīme par aizņēmēja nespēju pilnā apmērā segt savas saistības (t.i. šaubīgie kredīti).

Balances struktūra un izmaiņas

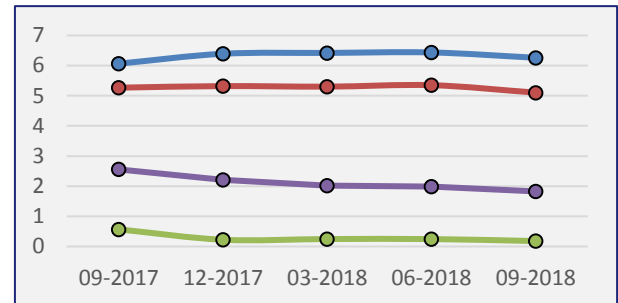
Aktīvu struktūra, mljrd. eiro



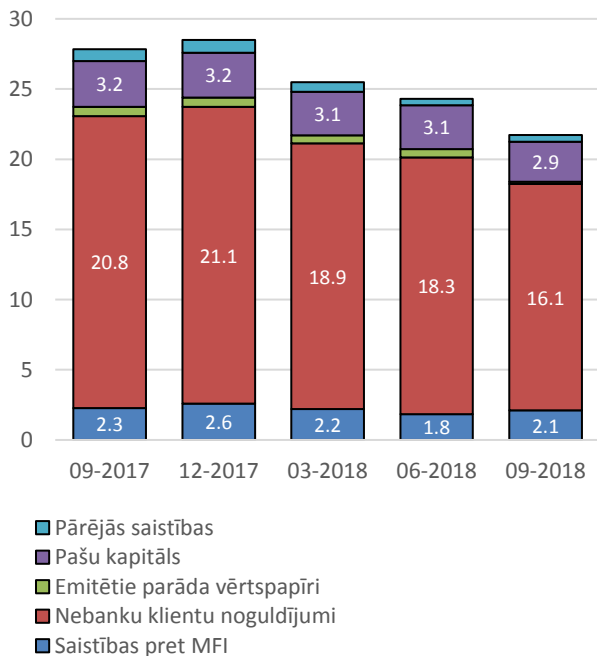
Nebanku kredītportfeļa struktūra pārskata perioda beigās (%)



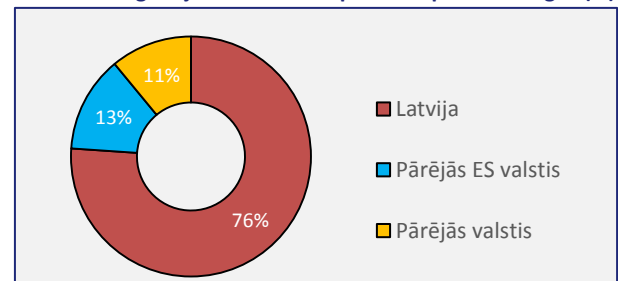
Nebanku kredītportfelis (mljrd. eiro)



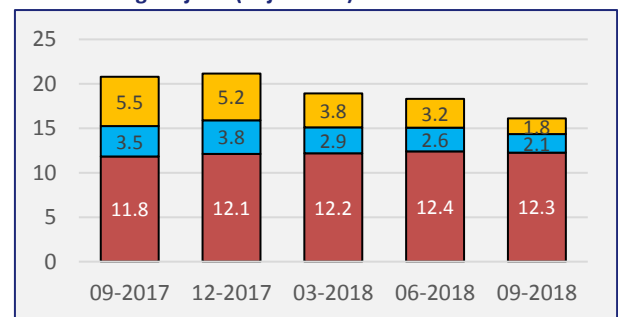
Pasīvu struktūra, mljrd. eiro



Nebanku noguldījumu struktūra pārskata perioda beigās (%)

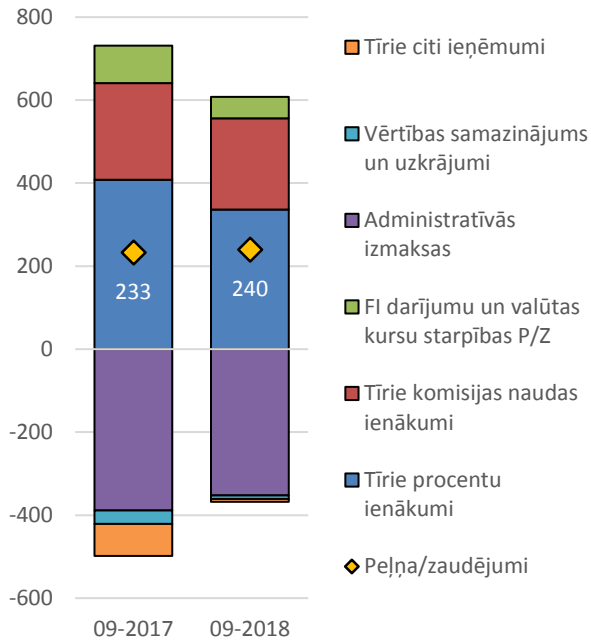
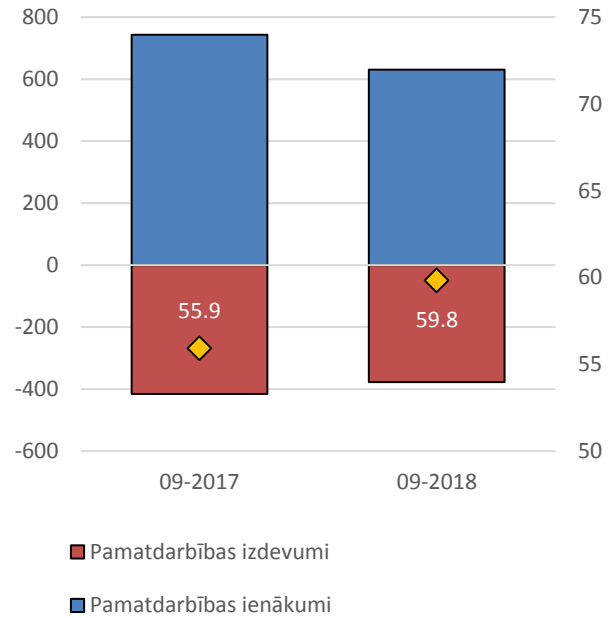
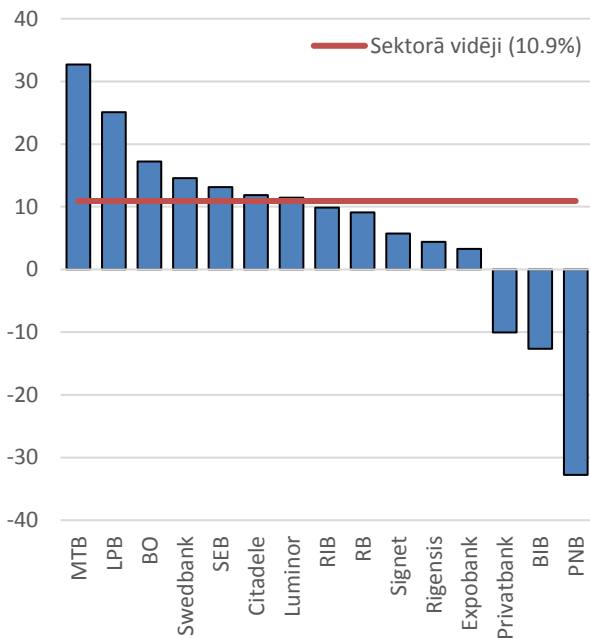
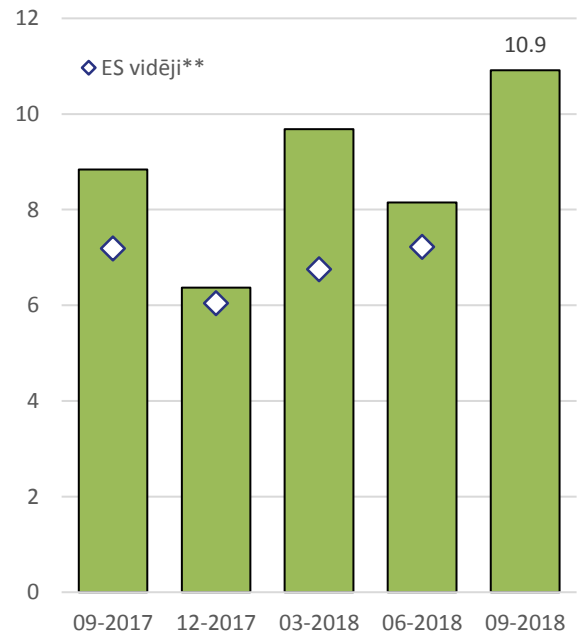


Nebanku noguldījumi (mljrd. eiro)



*Centrālā valdība un finanšu sabiedrības

Pelnītspēja

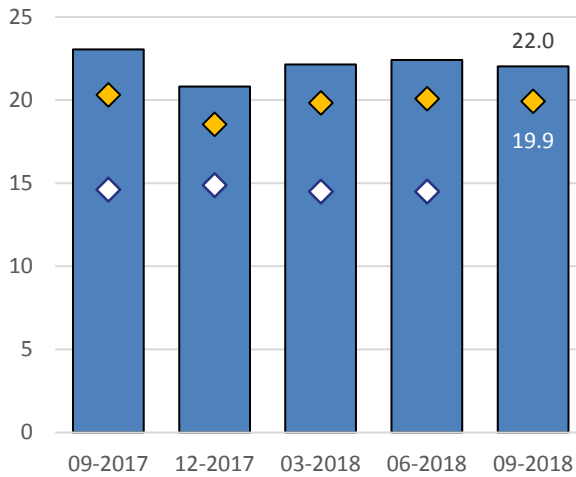
Peļņas struktūra, milj. eiro

Izdevumu un ienākumu attiecības rādītājs (CIR), %

ROE rādītāji pārskata periodā*, %

Kapitāla atdeves rādītājs (ROE), %


*Datu avots: Banku publiskie ceturkšņa pārskati

**Datu avots: EBA Risk Dashboard 2018 Q2

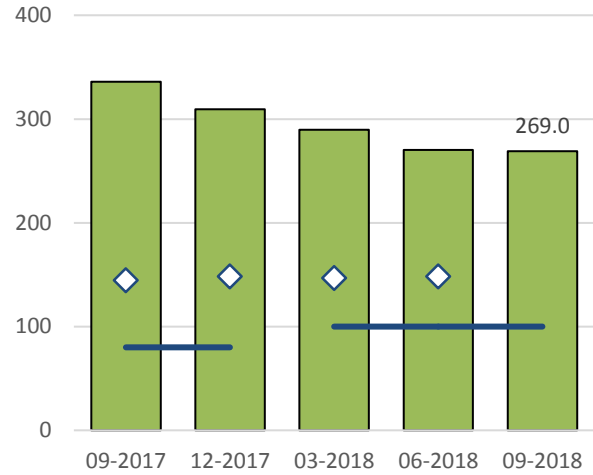
Kapitāla pietiekamība un likviditāte

Kapitāla rādītāji, %



- Kopējais kapitāla rādītājs (%)
- ◆ Pirmā līmeņa pamata kapitāla rādītājs (%)
- ◇ Pirmā līmeņa pamata kapitāla rādītājs vidēji ES (%)*

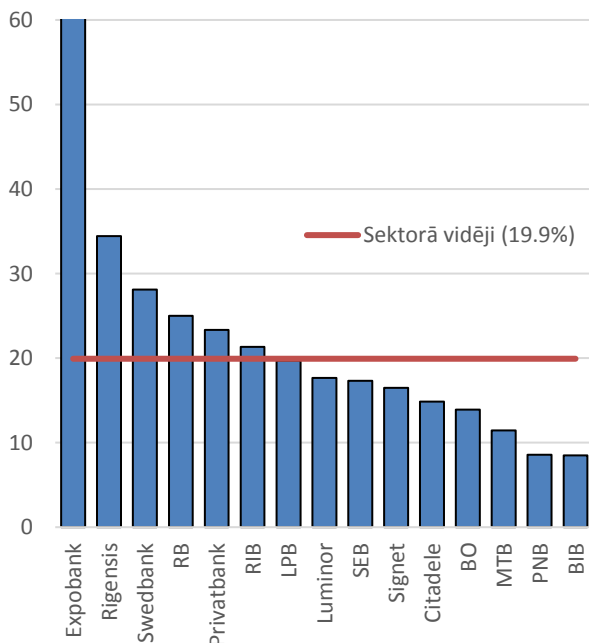
Likviditātes seguma rādītājs (LSR), %



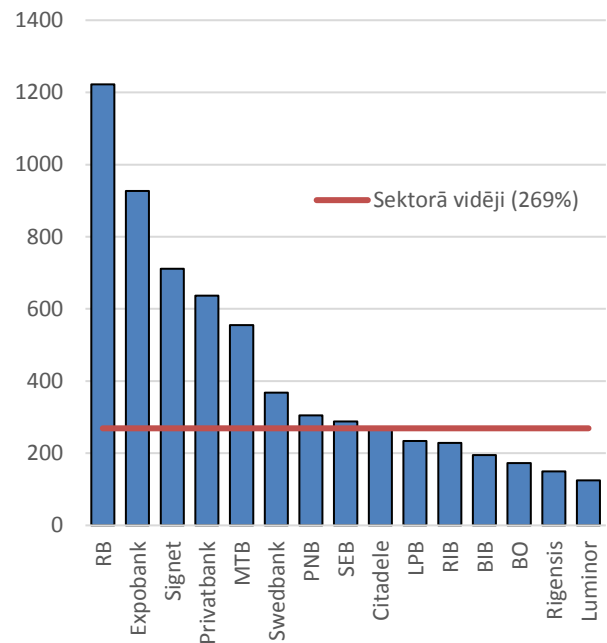
- Minimālā prasība
- ◇ ES vidēji*

*Datu avots: EBA Risk Dashboard 2018 Q2

CET1 rādītāji pārskata perioda beigās**, %



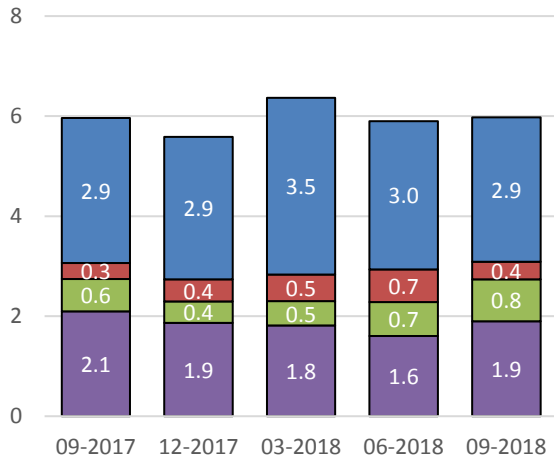
LSR rādītāji pārskata perioda beigās**, %



**Datu avots: Banku publiskie ceturkšņa pārskati

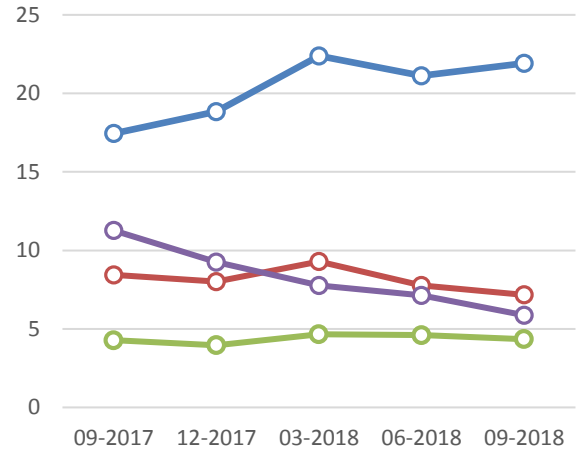
Kredītportfeļa kvalitāte

INK struktūra, %



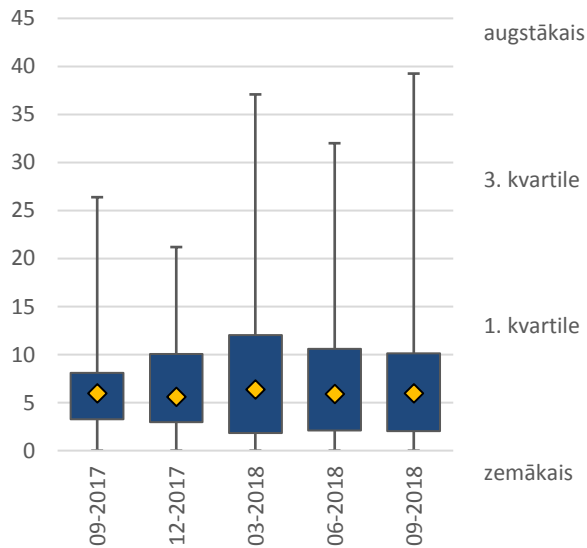
- Šaubīgie (unlikely to pay)
- 90-180 dienas kavētie
- 180 dienas - 1 gads kavētie
- Virš 1 gada kavētie

INK (attiecīgajā segmentā, %)



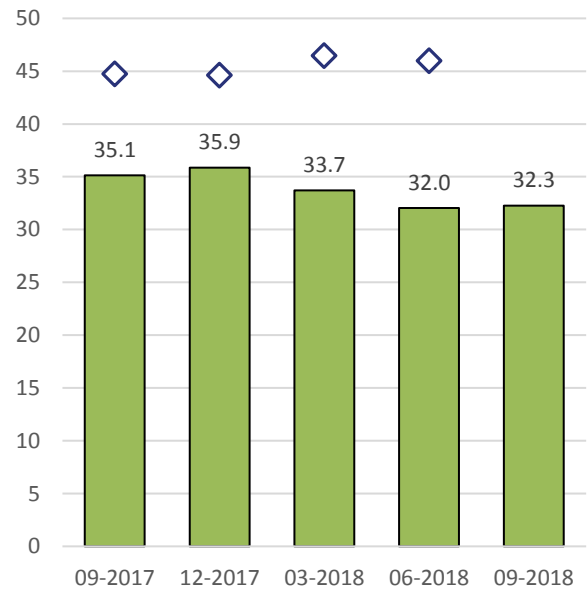
- Ārvalstu nebanku klienti
- Iekšzemes nefinanšu uzņēmumi
- Iekšzemes mājsaimniecības mājokļa iegādei
- Iekšzemes mājsaimniecības pārējie

INK īpatsvara izkliede, %



◆ Vidēji sektorā

Uzkrājumu* attiecība pret INK, %



◆ ES vidēji**

*Uzkrājumi ienākumus nenesošajiem kredītiem
 **Datu avots: EBA Risk Dashboard 2018 Q2

APDROŠINĀTĀJU DARBĪBA

Galvenie darbības rādītāji un to izmaiņas

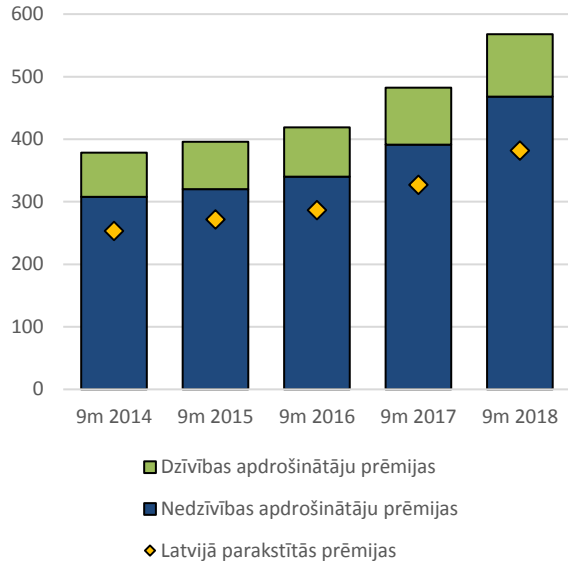
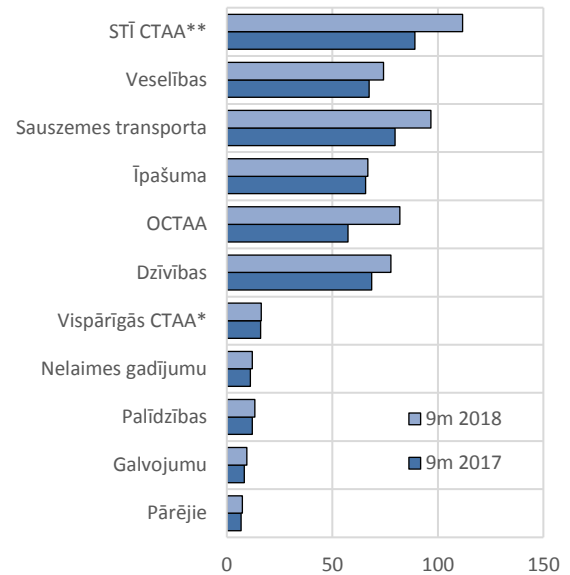
	2017. g. 3.cet.	2018. g.3 .cet.	Izmaiņas
Tirgus dalībnieku skaits (sabiedrības un filiāles)	7+11	6+11	↓
Parakstīto bruto prēmiju gada pieauguma temps, %	15.1	17.7	↑
Izmaksāto bruto atlīdzību gada pieauguma temps, %	1.8	13.8	↑
Pārskata perioda peļņa/zaudējumi (milj. eiro)	13.0	9.3	↓
Zaudējumu rādītājs, %	64.0	67.2	↑
Izdevumu rādītājs, %	32.3	30.2	↓
Kombinētais rādītājs, %	96.3	97.4	↑
Ieguldījumu atdeve, %	1.5	0.4	↓
Maksātspējas kapitāla prasības izpildes rādītājs, %	133.0	123.8	↓

- **Apdrošinātāju³ parakstīto bruto prēmiju apmērs saglabāja strauju izaugsmi.** 2018. gada trīs ceturkšņos parakstītās bruto prēmijas pieauga par 17.7%, salīdzinot ar iepriekšējā gada attiecīgo periodu, un sasniedza 568 milj. eiro. Apdrošināšanas tirgus attīstību kopumā nodrošināja gan Latvijas ekonomikas augšupeja, gan apdrošinātāju aktīva darbība ārpus Latvijas.
- **Latvijā parakstītās bruto prēmijas veido lielāko daļu no kopējām parakstītajām prēmijām (67.2%),** savukārt pārējās prēmijas bija parakstītas citās Eiropas Ekonomiskās zonas (EEZ) dalībvalstīs, galvenokārt Igaunijā un Lietuvā.
- **Parakstīto prēmiju kopējā portfelī arvien dominēja prēmijas par transporta apdrošināšanu,** veidojot lielāko pieaugumu trijos ceturkšņos parakstītajās prēmijās (par 63.5 milj. eiro jeb 74.9%), t.sk. gandrīz visas sauszemes transportlīdzekļu īpašnieku civiltiesiskās atbildības apdrošināšanas prēmijas tika parakstītas EEZ dalībvalstīs. Savukārt Latvijā nozīmīgākie apdrošināšanas veidi bija OCTAA (21.5%), dzīvības apdrošināšana (20.4%) un veselības apdrošināšana (19%).
- **Apdrošināšanas sabiedrību pelnītspēja nedaudz pasliktinājās.** Kopš gada sākuma apdrošināšanas sabiedrības kopumā nopelnīja 9.3 milj. eiro, t.i., gandrīz par ceturtdaļu mazāk nekā gadu iepriekš. Tostarp, nedzīvības apdrošināšanas sabiedrību peļņa bija 10.8 milj. eiro apmērā, ko galvenokārt nodrošināja cenu pieaugums transporta apdrošināšanas veidos. Savukārt, vairāku faktoru kopums, t.i. pieaugušās atlīdzību izmaksas, darbības izdevumu kāpums, kā arī globālā tirgus svārstības noteica dzīvības apdrošināšanas sabiedrību negatīvu darbības rezultātu – zaudējumus 1.5 milj. eiro apmērā.
- **Kombinētais rādītājs nedzīvības apdrošināšanas sabiedrībām septembra beigās sasniedza 97.4%** (virs 100% norāda uz zaudējumiem no nedzīvības apdrošināšanas darbības, neietverot investīciju ienākumus). Pieaugumu galvenokārt, ietekmēja piekritušo atlīdzību prasības, kas trijos ceturkšņos auga straujāk par nopelnītajām prēmijām.
- **Ieguldījumu atdeve kopumā saglabājās zema (0.4%)** un individuālām apdrošināšanas sabiedrībām tā bija robežās no -0.6% līdz 1.4%. Finanšu tirgus svārstības aizvien būtiski ietekmēja dzīvības apdrošināšanas sabiedrību veiktos ieguldījumus finanšu instrumentos (akcijas, fondi) un šo sabiedrību ieguldījumu ienesīgums saglabājās negatīvs, savukārt visu nedzīvības apdrošināšanas sabiedrību ieguldījumu ienesīgums bija pozitīvs.
- **Apdrošināšanas sabiedrību vidējais maksātspējas izpildes rādītājs⁴ (124%) pārskata periodā saglabājot nelielu lejupslīdi,** tomēr bija virs prasību minimuma (zemākā pieļaujamā rādītāja robeža ir 100%), tostarp dzīvības apdrošināšanas sabiedrībām – 127% un nedzīvības apdrošināšanas sabiedrībām – 123%

³ Apdrošināšanas sabiedrības un ārvalstu apdrošināšanas sabiedrību filiāles

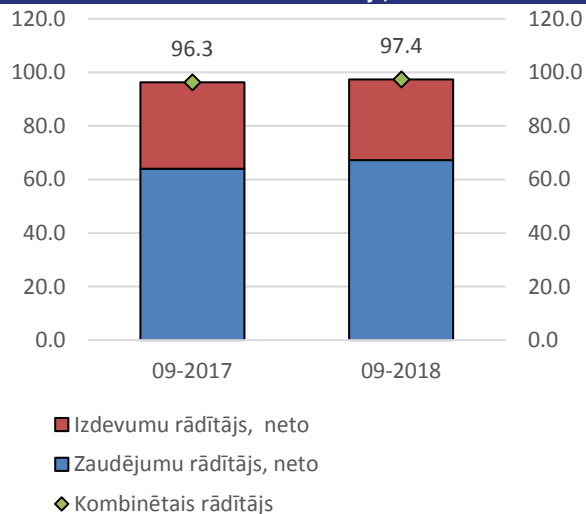
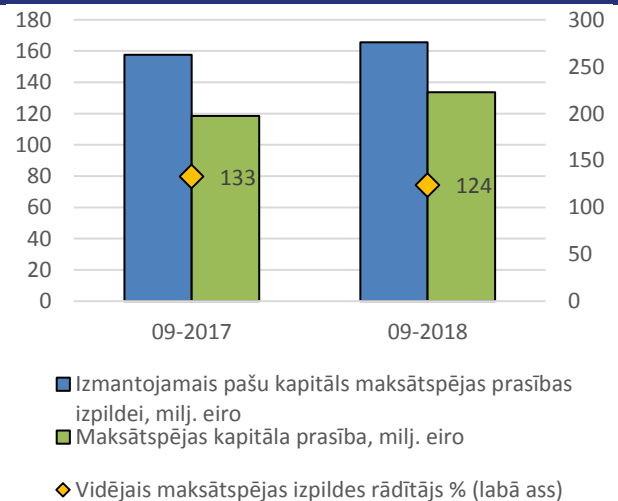
⁴ Raksturo pašu kapitāla atbilstību uz risku novērtēšanu balstītai maksātspējas kapitāla prasībai

Parakstītās prēmijas

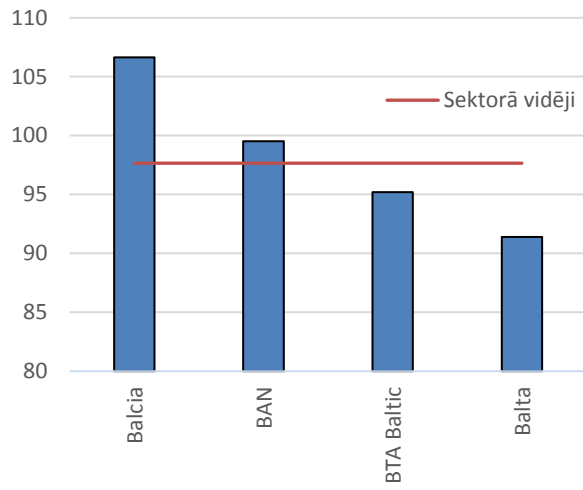
Apdrošinātāju parakstītās bruto prēmijas, milj. eiro

Apdrošinātāju parakstītās bruto prēmijas apdrošināšanas veidu dalījumā, milj. eiro


* Civiltiesiskās atbildības apdrošināšana **Sauszemes transporta līdzekļu īpašnieku civiltiesiskās atbildības apdrošināšana

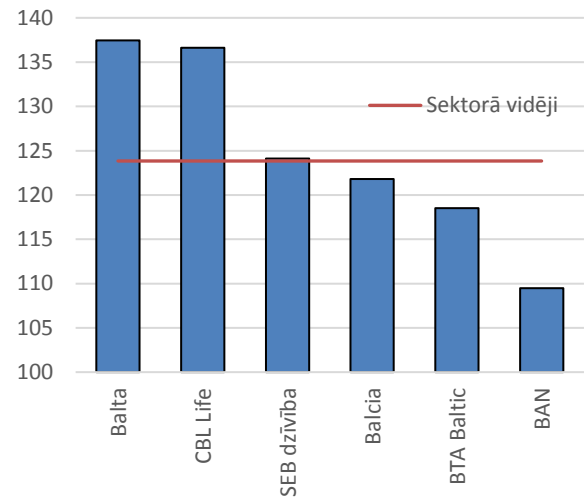
Pelnītspēja un maksātspēja

Nedzīvības apdrošināšanas sabiedrību kombinētais rādītājs, %

Apdrošināšanas sabiedrību maksātspējas rādītājs, %


**Nedzīvības apdrošināšanas sabiedrību
kombinētais rādītājs pārskata perioda beigās*, %**



**Apdrošināšanas sabiedrību maksātspējas rādītājs pārskata
perioda beigās*, %**



*Datu avots: Apdrošinātāju publiskie ceturkšņa pārskati

VALSTS FONDĒTO PENSIJU SHĒMAS LĪDZEKĻU PĀRVALDĪŠANA

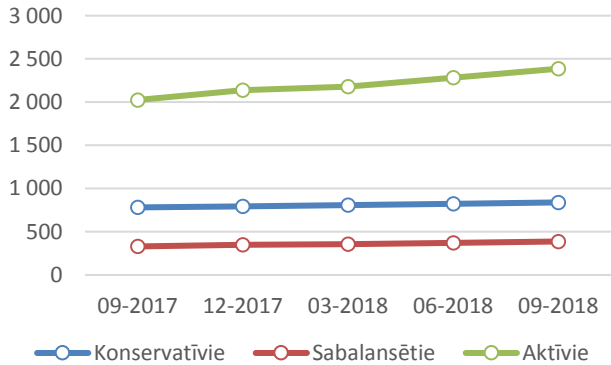
Galvenie darbības rādītāji un to izmaiņas

	2017. g. 4.cet.	2018. g. 3.cet.	Izmaiņas
Līdzekļu pārvaldītāju skaits	9	8	↓
Ieguldījumu plānu skaits	23	31	↑
Dalībnieku skaits	1 278 135	1 277 998	↓
Neto aktīvi (mljrd. eiro)	3.28	3.61	↑
Ienesīgums kopš gada sākuma, %	3.2	-0.3	↓
Pārvaldīšanas izdevumi, %	1.39	0.70	↓

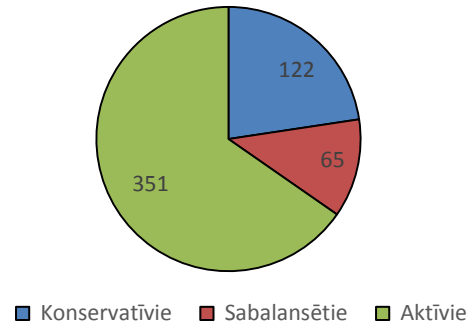
- **Apvienojoties diviem *Luminor* pensiju līdzekļu pārvaldītājiem, tiek sagaidīts darbības efektivitātes tālāks pieaugums un komisijas maksu samazināšanās.** Pārskata perioda beigās Latvijā darbojās astoņi līdzekļu pārvaldītāji.
- **Uzkrātais pensiju kapitāls turpināja pieaugt** – kopš gada sākuma ieguldījumu plānos uzkrātais pensiju kapitāls pieauga par 10.2% jeb 334.8 miljoniem eiro, septembra beigās sasniedzot 3.61 mljrd. eiro. No visām jaunajām iemaksām 65% tika veiktas aktīvajos plānos un 22.6% - konservatīvajos plānos.
- **Salīdzinājumā ar gada pirmajiem diviem ceturkšņiem ieguldījumu plānu darbības rezultāti turpināja uzlaboties līdz ar cenu pieaugumu Eiropas, ASV, kā arī pasaules akciju tirgos.** Gada pirmajos deviņos mēnešos aktīvo plānu ienesīgums bija robežās no -3.1% līdz +3.1%, sabalansētajiem plāniem tas bija no -1.6% līdz +0.1%, savukārt konservatīvajiem no -2.1% līdz +0.5%.
- Līdz ar izmaiņām valsts fondēto pensiju likumā, kas stājās spēkā 01.01.2018. un noteica jaunus griestus attiecībā uz maksimālajām komisijas maksām, **pārvaldnieki ievērojami samazināja ieguldījumu plānu pārvaldīšanas izdevumus** un tie salīdzinājumā ar iepriekšējo gadu saruka aptuveni uz pusi – aktīvajiem plāniem no 1.6% līdz 0.7%, sabalansētajiem – no 1.3% līdz 0.75% un konservatīvajiem – no 0.9% līdz 0.6%.
- **Ieguldījumu plānu ieguldījumu politika kopumā saglabājās konservatīva, tomēr gada pirmajos deviņos mēnešos iezīmējās tendence vairāk ieguldīt finanšu instrumentos ar augstāku potenciālo ienesīgumu.** Saglabājoties zemo procentu likmju videi, kopējā ieguldījumu plānu portfelī turpināja samazināties prasību pret kredītiestādēm īpatsvars, savukārt pieauga ieguldījumu fondu apliecību īpatsvars, septembra beigās sasniedzot jau 47.3% (t.sk. lielākā daļa jeb 54% fokusējās uz kapitāla vērtspapīriem). Otrs lielākais īpatsvars kopējā ieguldījumu portfelī bija parāda vērtspapīriem (44.5%). 81% no parāda vērtspapīriem bija ar investīciju līmeņa kredītreitingu, savukārt lielākā daļa jeb 70% no parāda vērtspapīriem bija valsts emitētie vai garantētie vērtspapīri, kuru īpatsvaram kopš gada sākuma ir tendence samazināties.
- **Latvijā veikto ieguldījumu īpatsvars joprojām samazinājās – jauni ieguldījumi pārsvarā tika veikti ārpus Latvijas.** Septembra beigās Latvijā ieguldīto līdzekļu apmērs sasniedza 711.1 milj. eiro jeb 19.7% no kopējiem ieguldījumiem (t.sk. 412.7 milj. eiro bija ieguldīti valsts emitētajos vai garantētajos vērtspapīros, 75 milj. eiro – komercsabiedrību parāda vērtspapīros, 3.4 milj. eiro – akcijās, 33.1 milj. eiro – ieguldījumu fondos, 14.7 milj. eiro – Latvijas riska kapitāla tirgū, savukārt 172.1 milj. eiro bija izvietoti kredītiestādēs). No visiem ārvalstu ieguldījumiem 92% bija izvietoti Eiropas Ekonomikas zonas dalībvalstīs, t.sk. lielākā daļa Luksemburgā, Īrijā un Lietuvā.

Valsts fondēto pensiju shēmas līdzekļu pārvaldīšana

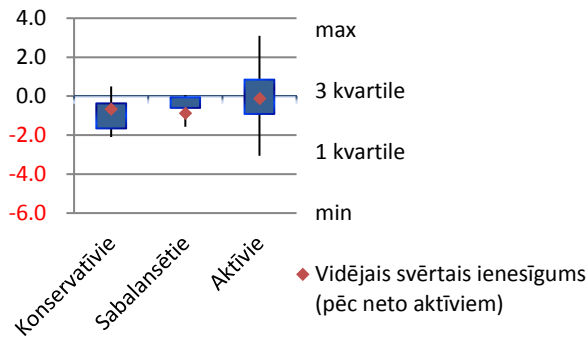
Neto aktīvi, milj. eiro



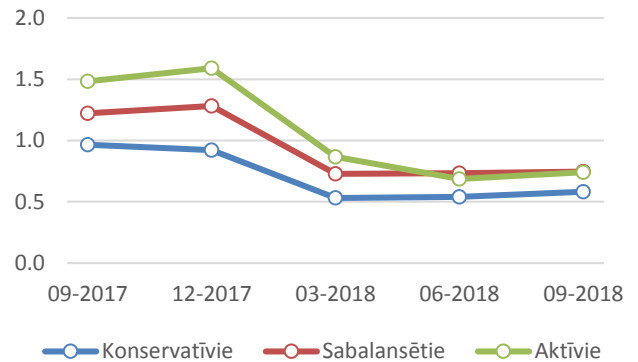
Iemaksas ieguldījumu plānos 2018. gada 9 mēn., milj. eiro



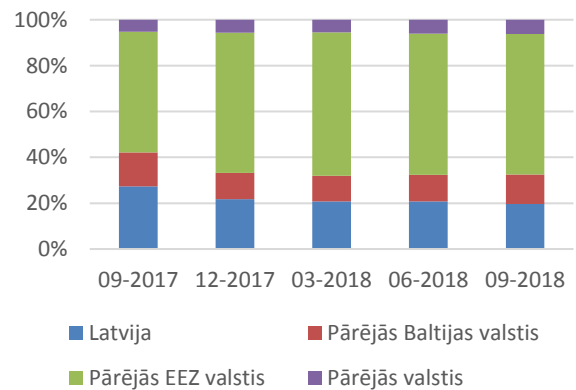
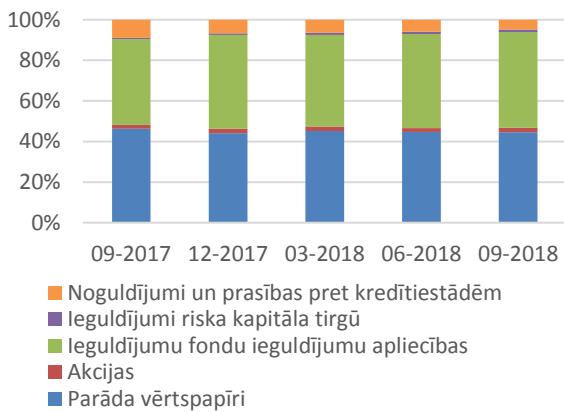
Ieguldījumu plānu ienesīgums kopš gada sākuma (%)



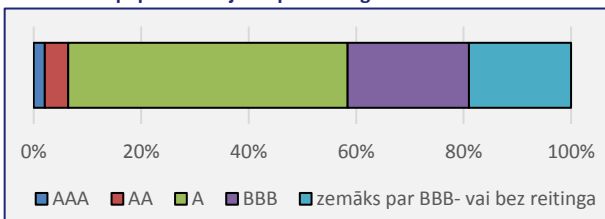
Pārvaldīšanas izdevumi (anualizēti, % no neto aktīviem)



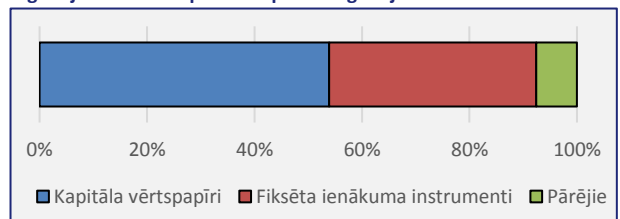
Ieguldījumu portfeļa struktūra finanšu instrumentu un valstu grupu** dalījumā (%)



Parāda vērtspapīru sadalījums pēc reitings*



Ieguldījumu fondu apliecības pēc to ieguldījumu fokusa*



*30.09.2018, datu avots: Bloomberg **pēc emitenta reģistrācijas valsts

PRIVĀTO PENSIJU FONDU DARBĪBA

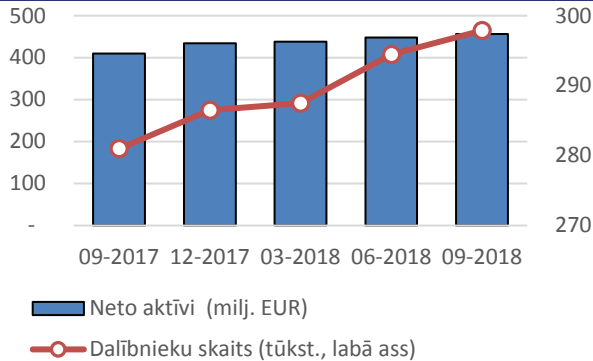
Galvenie darbības rādītāji un to izmaiņas

	2017. g. 4.cet.	2018. g. 3.cet.	Izmaiņas
Pensiju fondu skaits	6	6	-
Pensiju plānu skaits	18	18	-
Dalībnieku skaits	286 507	297 879	↑
Neto aktīvi (milj. eiro)	434.5	460.6	↑
Ienesīgums kopš gada sākuma, %	3.1	-0.7	↓
Pārvaldīšanas izdevumi, %	1.8	1.4	↓

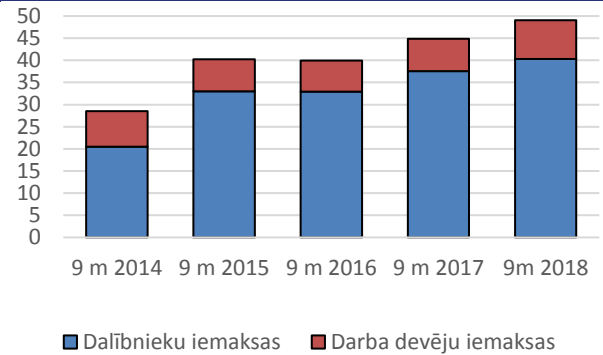
- Līdz ar straujāku ekonomikas izaugsmi darba devēji atsāka aktīvāk veikt iemaksas pensiju 3. līmenī, kā arī turpināja pieaugt iedzīvotāju interese par pensijas uzkrājumu veidošanu,** ko sekmēja gan darba samaksas pieaugums un bezdarba līmeņa tālāka samazināšanās, gan arī finanšu pratības uzlabošanās. Pensiju plānos deviņu mēnešu laikā kopumā tika iemaksāti 49.5 milj. eiro, t.i. par 10.2% vairāk nekā iepriekšējā gada attiecīgajā periodā (t.sk. dalībnieku iemaksas pieauga par 7.4% un darba devēju iemaksas - par 20%) un kopējais pensiju plānos uzkrātais kapitāls septembra beigās sasniedza 460.6 milj. eiro. Turpināja pieaugt arī privāto pensiju plānu dalībnieku skaits, septembra beigās sasniedzot 30.1% no Latvijas ekonomiski aktīvajiem iedzīvotājiem.
- Trešajā ceturksnī pensiju plānu darbības rezultāti salīdzinājumā ar gada pirmajiem diviem ceturkšņiem turpināja uzlaboties līdz ar pozitīvām tendencēm Eiropas, ASV, kā arī pasaules akciju tirgū.** Vidējais pensiju plānu ienesīgums 2018. gada deviņos mēnešos bija -0.7% (individuāliem plāniem robežās no -2.3% līdz +2.1%).
- Lai saglabātu konkurētspēju, pārvaldnieki samazināja pārvaldīšanas izdevumus arī privātajiem pensiju plāniem,** lai gan likumdošanas izmaiņas, kas noteica jaunus griestus attiecībā uz maksimālajām komisijas maksām, attiecas tikai uz pensiju otrā līmeņa plāniem. Tādējādi administratīvo izdevumu un ieguldījumu pārvaldīšanas izdevumu attiecība pret neto aktīviem deviņu mēnešu laikā samazinājās no 1.8% līdz 1.4%.
- Privāto pensiju plānu ieguldījumu politika kopumā saglabājās konservatīva, tomēr gada pirmajos deviņos mēnešos iezīmējās tendence vairāk ieguldīt finanšu instrumentos ar augstāku potenciālo ienesīgumu.** Zemo procentu likmju vides ietekmē kopējā pensiju plānu ieguldījumu portfelī arvien samazinājās prasība pret kredītiestādēm īpatsvars, pārskata perioda beigās sasniedzot 5%. Savukārt lielāko daļu jeb 55% no pensiju plānu portfeļa veidoja ieguldījumu fondu apliecības (t.sk. 41% fokusējās uz ieguldījumiem fiksēta ienākuma instrumentos un 51% – uz ieguldījumiem kapitāla vērtspapīros). Otrs lielākais īpatsvars kopējā portfelī bija ieguldījumiem parāda vērtspapīros un citos vērtspapīros ar fiksētu ienākumu (39%), no kuriem gandrīz divas trešdaļas bija valsts emitētie vai garantētie vērtspapīri. 84.5% no parāda vērtspapīriem bija ar investīciju līmeņa kredītreitingu.
- Latvijā veikto ieguldījumu apmērs kopš gada sākuma samazinājās** par 11.5 milj. eiro, septembra beigās sasniedzot 83 milj. eiro, un pārskata perioda beigās šo ieguldījumu īpatsvars kopējā portfelī veidoja 18%. Ieguldījumi pārējās EEZ valstīs veidoja 79.6% no visiem ieguldījumiem.

Privāto pensiju fondu darbība

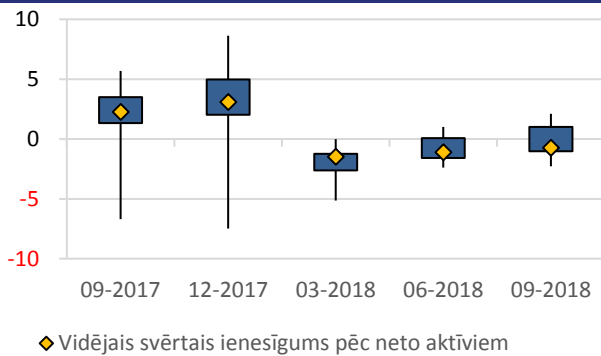
Neto aktīvi, milj. eiro



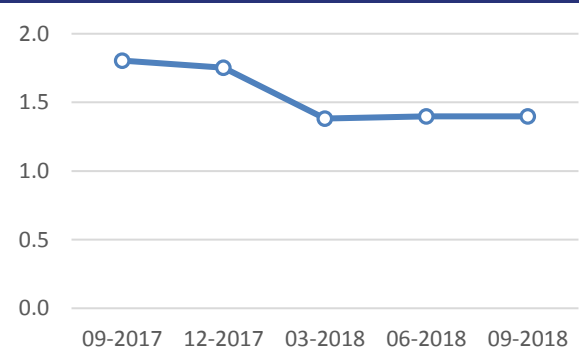
Iemaksas pensiju plānos, milj. eiro



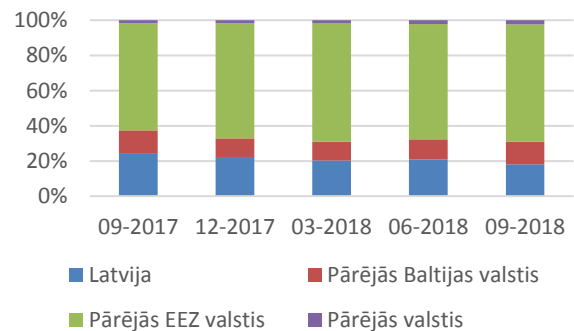
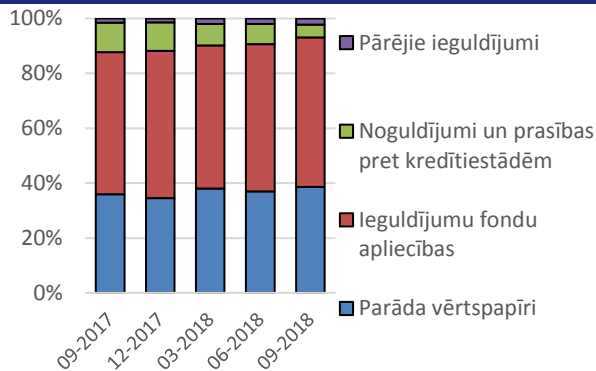
Pensiju plānu ienesīgums kopš gada sākuma (%)



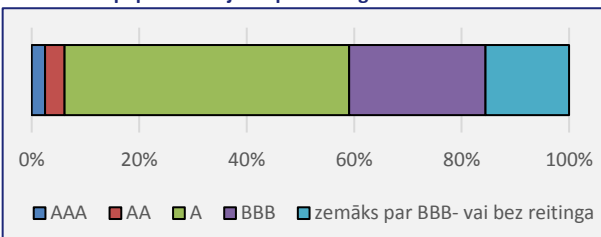
Pārvaldīšanas izdevumi (anualizēti, % no neto aktīviem)



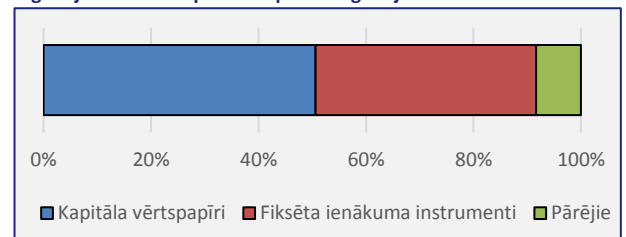
Ieguldījumu portfeļa struktūra finanšu instrumentu un valstu grupu** dalījumā (%)



Parāda vērtspapīru sadalījums pēc reitinga*



Ieguldījumu fondu apliecības pēc to ieguldījumu fokusa*



*30.09.2018, datu avots: Bloomberg **pēc emitenta reģistrācijas valsts

IEGULDĪJUMU FONDU DARBĪBA

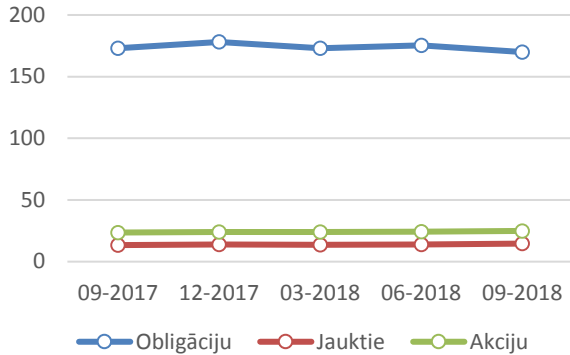
Galvenie darbības rādītāji un to izmaiņas

	2017. g. 4.cet.	2018. g. 3.cet.	Izmaiņas
Ieguldījumu pārvaldes sabiedrību skaits	12	11	↓
Ieguldījumu fondu skaits	27	26	↓
Ieguldījumu fondu aktīvi (milj. eiro)	216.1	209.5	↓
Obligāciju fondu ienesīgums kopš gada sākuma, %	-2.7	0.4	↑
Jaukto fondu ienesīgums kopš gada sākuma, %	-0.2	1.0	↑
Akciju fondu ienesīgums kopš gada sākuma, %	3.0	3.1	↑

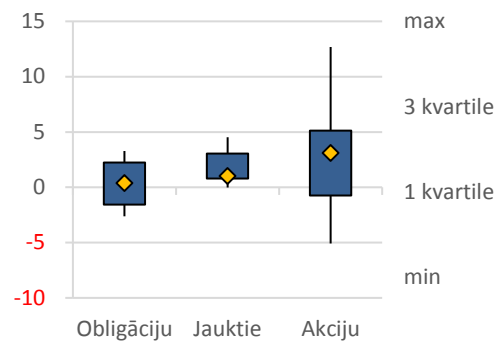
- Pārskata periodā ieguldījumu fondu ieguldītāji vairāk pārdeva sev piederošās ieguldījumu fondu apliecības nekā tās iegādājās un līdz ar to gada deviņos mēnešos ieguldījumu fondu aktīvi samazinājās** par 3.1%, septembra beigās sasniedzot 209.5 milj. eiro. Obligāciju fondu aktīvi samazinājās par 4.6%, turpretī jaukto fondu un akciju fondu aktīvi pieauga attiecīgi par 5.1% un 3.3%.
- Līdz ar pieaugumu finanšu tirgos mainījās iepriekšējā ceturkšņa negatīvā tendence un vairums ieguldījumu fondu gada deviņos mēnešus noslēdza ar pozitīvu ienesīgumu.** Septembra beigās obligāciju fondu deviņu mēnešu ienesīgums bija robežās no -2.6% līdz +3.3%, jauktajiem fondiem tas bija no 0% līdz +4.5%, savukārt akciju fondiem – no -5.1% līdz +12.7%.
- Ieguldījumu fondu ieguldījumu politika fokusējās uz korporatīvajiem parāda vērtspapīriem augsta ienesīguma/augsta riska (*high yield*) segmentā.** Ieguldījumu fondu sektorā lielāko tirgus daļu ieņēma obligāciju fondi, tādējādi arī to kopējā vērtspapīru portfelī dominēja parāda vērtspapīri (83%) no kuriem gandrīz trīs ceturtdaļas bija ar reitingu zem investīciju līmeņa (t.i. zem BBB-). Savukārt ieguldījumu fondu ieguldījumu apliecības (lielākā daļa no kurām fokusējās uz kapitāla vērtspapīriem), kā arī akcijas un citi vērtspapīri ar nefiksētu ienākumu kopējā portfelī veidoja vien attiecīgi 13% un 4%.
- Ieguldījumu fondu portfeļa ģeogrāfiskais izvietojums būtiski neizmainījās.** Nedaudz pieauga ieguldījumu īpatsvars EEZ valstīs, septembra beigās sasniedzot 46.9% no kopējiem ieguldījumiem, savukārt nedaudz samazinājās ieguldījumu īpatsvars NVS un pārējās valstīs, pārskata perioda beigās sasniedzot attiecīgi 7.9% un 44.4%.

ieguldījumu fondu darbība

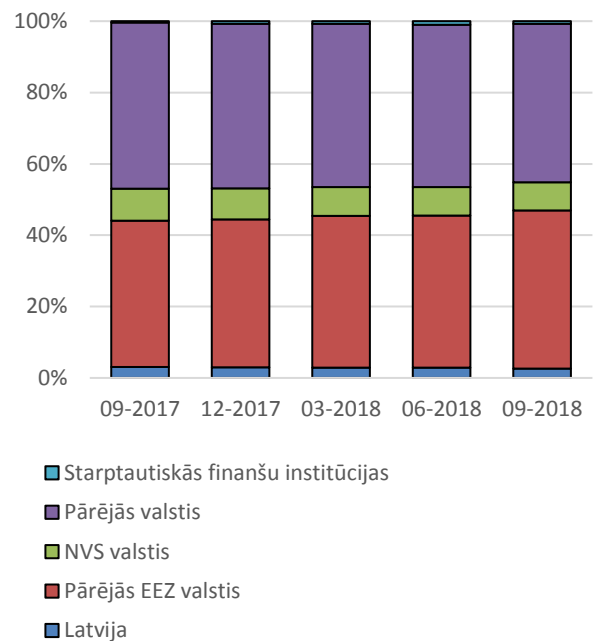
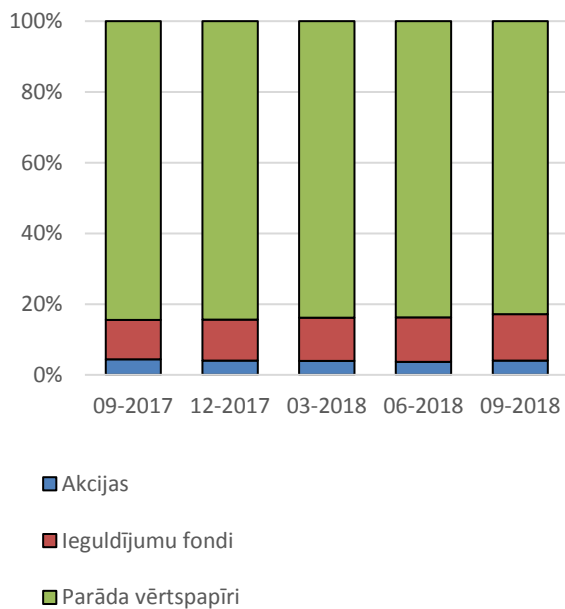
Aktīvu dinamika, milj. eiro



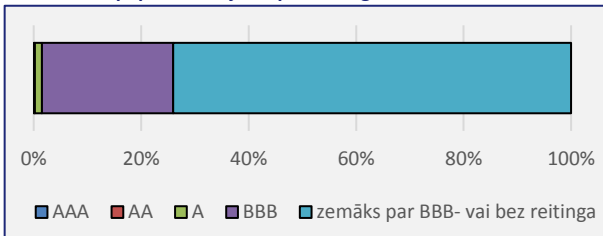
Ienesīgums fondu veidu dalījumā kopš gada sākuma (%)



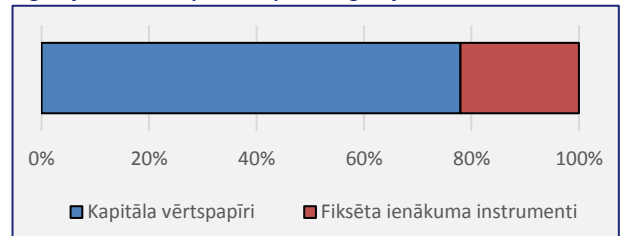
Ieguldījumu portfeļa struktūra finanšu instrumentu un valstu grupu** dalījumā (%)



Parāda vērtspapīru sadalījums pēc reitinga*



Ieguldījumu fondu apliecības pēc to ieguldījumu fokusa*



*30.09.2018, datu avots: Bloomberg ; **pēc emitenta reģistrācijas valsts

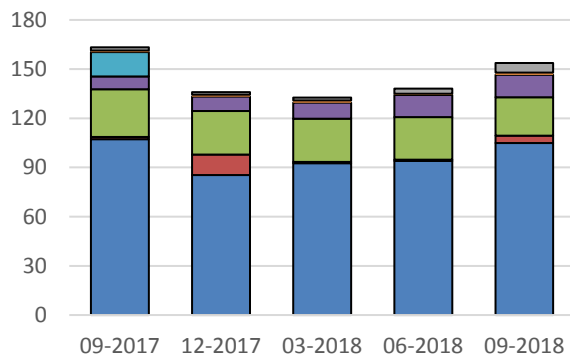
ALTERNĀTĪVO IEGULDĪJUMU FONDU DARBĪBA

Galvenie darbības rādītāji un to izmaiņas

	2017. g. 4.cet.	2018. g. 3.cet.	Izmaiņas
Alternatīvo ieguldījumu fondu pārvaldnieku skaits	16	18	↑
Alternatīvo ieguldījumu fondu skaits	20	24	↑
Alternatīvo ieguldījumu fondu aktīvi (milj. eiro)	135.9	153.7	↑
Alternatīvo ieguldījumu fondu ienesīgums kopš gada sākuma, %	-2.0	3.1	↑

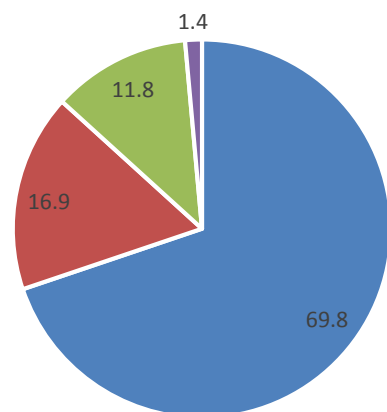
- Gada deviņos mēnešos alternatīvo ieguldījumu fondu aktīvi pieauga** par 13.1%, septembra beigās sasniedzot 153.7 milj. eiro. Līdz ar jaunu ieguldījumu veikšanu, kā arī ieguldījumu īpašumu pārvērtēšanas rezultātā, nekustamā īpašuma ieguldījumu stratēģijas fondu aktīvi pieauga par 12.3%, pārskata perioda beigās sasniedzot 38.8 milj. eiro, savukārt līdz ar jaunu investīciju veikšanu uzņēmumos privātā kapitāla ieguldījumu stratēģijas fondu aktīvi pieauga par 13.3%, septembra beigās sasniedzot 114.9 milj. eiro.
- Alternatīvie ieguldījumu fondi ieguldījumus galvenokārt veica uzņēmumu kapitāldaļās.** Lielāko daļu no kopējiem alternatīvo ieguldījumu fondu aktīviem veidoja vērtspapīri (105 milj. eiro), ilgtermiņa aizdevumi (23.5 milj. eiro) un ieguldījumu īpašums (13.6 milj. eiro).
- Ieguldījumi galvenokārt bija veikti Latvijā, tomēr vērojama tendence samazināties ieguldījumu īpatsvaram vietējā tirgū.** Pārskata ceturkšņa beigās 70% no alternatīvo fondu aktīviem bija ieguldīti Latvijā, 17% Igaunijā un 12% Lietuvā.

Aktīvu dinamika, milj. eiro



- Pārējie aktīvi
- Nākamo periodu izdevumi un uzkrātie ienākumi
- Termiņnoguldījumi kredītiestādēs
- Ieguldījumu īpašums
- Ilgtermiņa aizdevumi
- Prasības uz pieprasījumu pret kredītiestādēm
- Vērtspapīri

Aktīvi valstu dalījumā pārskata perioda beigās, %



- Latvija
- Igaunija
- Lietuva
- pārējās valstis