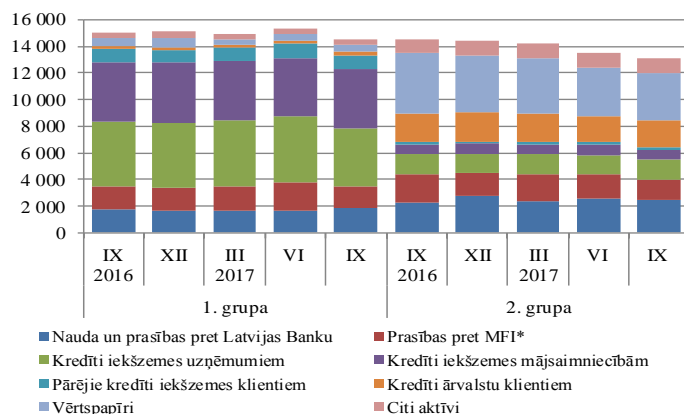


## Pārskats par finanšu un kapitāla tirgu 2017. gada 3. ceturksnī

**BANKU DARBĪBA**
**Aktīvu strukturālās izmaiņas**
**Aktīvu struktūra (milj. EUR)**


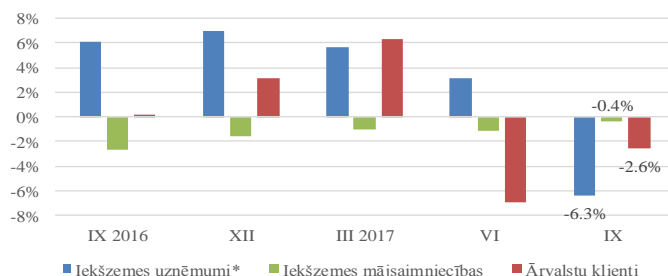
Banku sektora aktīvu apmērs turpināja sarukt septīto ceturksni pēc kārtas (t.sk. pārskata ceturksnī kopumā – par 4.6% jeb 1.3 mljrd. eiro), septembra beigās sasniedzot 27.5 mljrd. eiro. Aktīvu apmērs samazinājās abām banku grupām\*\*, t.sk. 1. grupai par 5.6% jeb ~864 milj. eiro, savukārt 2. grupai – par 3.4% jeb ~465 milj. eiro. Aktīvu samazinājumu 1. grupas bankām noteica tirgus dalībnieku strukturālās izmaiņas, t.i. pārskata ceturksnī tika uzsākts vienas bankas reorganizācijas un vienas ārvalstu bankas filiāles likvidācijas process (turpmāk tekstā - banku apvienošanās process). Savukārt 2. grupas bankās galvenais aktīvu samazinājuma iemesls, līdzīgi kā iepriekš, bija ārvalstu klientu noguldījumu atlikuma kritums.

Aktīvu apmēram sarūkot, 2. grupas bankas turpināja samazināt ieguldījumus vērtspapīros, kā arī sarūka citu kredītiestāžu korespondējošajos kontos izvietoto līdzekļu apmērs, tomēr šo banku aktīvu struktūra saglabājās ļoti diversificēta. Septembra beigās ~27% šo banku aktīvu bija ieguldīti vērtspapīros, ~34% bija izsniegti kredītos, vēl aptuveni 31% bija izvietots citu kredītiestāžu korespondējošajos kontos un Latvijas Bankā.

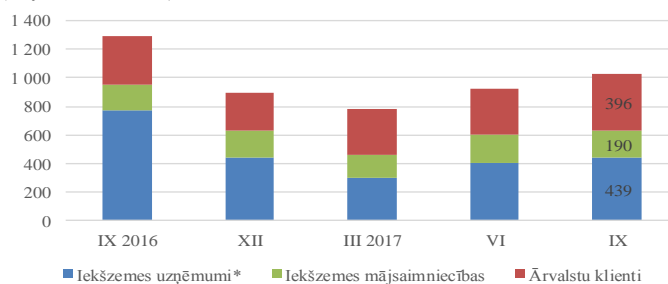
Aktīvu samazinājums būtiski neizmainīja arī 1. grupas banku aktīvu struktūru un septembra beigās tajā ~24% veidoja korespondējošajos kontos citās kredītiestādēs un Latvijas Bankā izvietotie līdzekļi, ~68% – iekšzemes klientu kredītportfelis, savukārt 3.5% – vērtspapīri.

\*MFI-monētārās finanšu institūcijas

\*\*Nemot vērā būtiskās atšķirības piesaistīto resursu struktūrā un šo resursu izvietojumā, analīzes nolūkiem bankas tiek iedalītas divās grupās. 1. grupā iekļautas bankas, kuru darbība vairāk fokusēta uz vietējo tirgu un ārvalstu banku filiāles Latvijā (tās dominē iekšzemes klientu kredītiestādēs), savukārt daļa Latvijas banku fokusējas uz ārvalstu klientu apkalpošanu (2. grupa), t.i. bankas, kurās ārvalstu klientu noguldījumi pārsniedz 20% no aktīviem.

**Kredītportfeļa gada pieauguma temps**

**Kredītportfeļa dinamika**

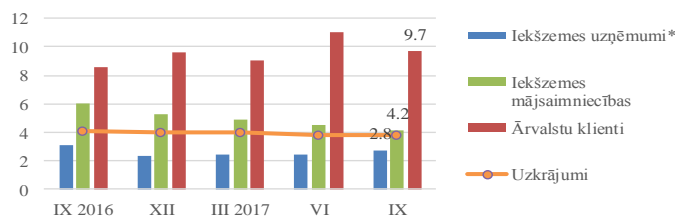
Banku sektora kredītportfeļa gada pieauguma temps septembra beigās bija negatīvs (-3.7%), to ietekmēja ar banku apvienošanas saistīta kredītportfeļa daļas nodošana mātes bankai ārpus Latvijas. Izslēdzot šī fakta ietekmi, gada pieauguma tempi būtu pozitīvi gan kopējam kredītportfelim, gan iekšzemes uzņēmumu kredītportfelim\*, t.i. attiecīgi 0.6% un 2.4%. Iekšzemes māsājniecību kredītportfelis turpināja sarukt, tomēr krituma temps ir būtiski bremsējies (-0.4%). Kaut arī ceturkšņa laikā pieauga ārvalstu klientu kredītportfeļa apjoms, kas daļēji skaidrojams ar vienas bankas no jauna izsniegtiem kredītiem savai ārvalstu meitai, tomēr portfeļa gada pieauguma temps bija negatīvs -2.6% (izslēdzot USD valūtas kursa samazināšanās efektu attiecībā pret EUR, kritums gada laikā bija -0.1%). Salīdzinot jaunās kredītiestādes apmērus šī gada deviņos mēnešos ar iepriekšējā gada attiecīgo periodu, var novērot jauno kredītu pieaugumu iekšzemes māsājniecību sektorā par 6.5% jeb 33.4 milj. eiro. Savukārt iekšzemes uzņēmumu\* segmentā šī gada deviņos mēnešos jaunās kredītiestādes apjoms bija nedaudz mazāks salīdzinot ar iepriekšējā gada attiecīgo periodu, kas ir skaidrojams ar jauno kredītu samazinājumu lielo uzņēmumu un finanšu institūciju segmentā. Jauno kredītu apmērs ārvalstu klientiem šī gada pirmajos trīs ceturkšņos bija par 13% jeb 155.6 milj. eiro mazāks, salīdzinot ar attiecīgo periodu iepriekšējā gadā, kas ir skaidrojams ar banku piesardzīgāku kredītiestāžu attiecīgajā segmentā.

**Jaunas kredītiestādes apjoms aizņēmēju kategoriju dalījumā (milj. EUR ceturksnī)**


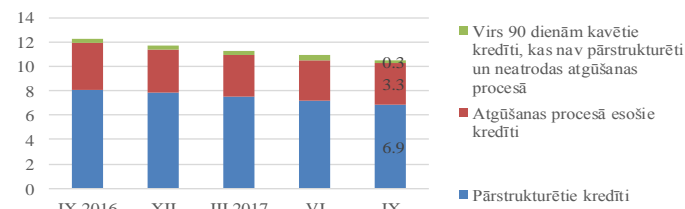
\*iekļauti finanšu institūciju dati

## Kreditportfeļa kvalitāte

### Virs 90 dienām kavētie kredīti un izveidotie uzkrājumi, (% attiecīgajā kredītportfelī)

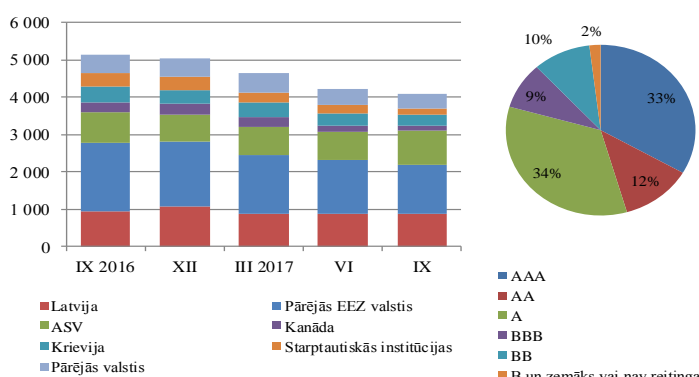


### Problēm kredītu īpatsvars, (% kopējā kredītportfelī)

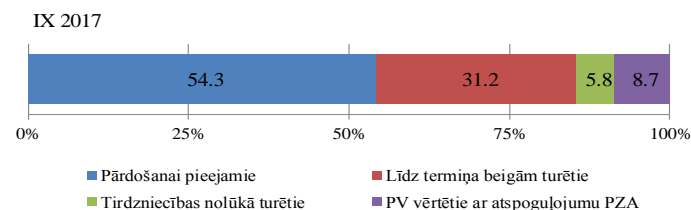


\*iekļauti finanšu institūciju dati

### Vērtspapīru portfelis emitentu valstu un parāda vērtspapīri kredītreitingu dalījumā (milj. EUR)



### Vērtspapīru portfeļu dalījums finanšu instrumentu kategorijās\* (%)



\* Atbilstoši turēšanas politikai saskaņā ar starptautiskajiem grāmatvedības standartiem

Iedzīvotāju maksātspējai aizvien pieaugot, pārskata ceturkšņa laikā iekšzemes mājsaimniecību portfelī bija vērojama tālāka kredītu kvalitātes uzlabošanās, un virs 90 dienām kavēto kredītu īpatsvars saruka līdz 4.2% septembra beigās. Iekšzemes uzņēmumu\* kredītu kvalitāte nedaudz pasliktinājās un virs 90 dienām kavēto kredītu īpatsvars kredītportfelī ceturkšņa laikā pieauga līdz 2.8%, ko daļēji ietekmēja banku apvienošanās process. Ārvalstu klientu kredītportfeļa kvalitāte uzlabojās vairumam no bankām, kopējam virs 90 dienām kavēto kredītu īpatsvaram šajā segmentā samazinoties no 11.0% jūnijā līdz 9.7% septembra beigās.

Banku izveidoto uzkrājumu īpatsvars ir saglabājies nemainīgs un septembra beigās veidoja 3.8% no kopējā kredītportfeļa, kamēr uzkrājumu attiecība pret virs 90 dienām kavētiem kredītiem ir palielinājusies līdz 87.8%.

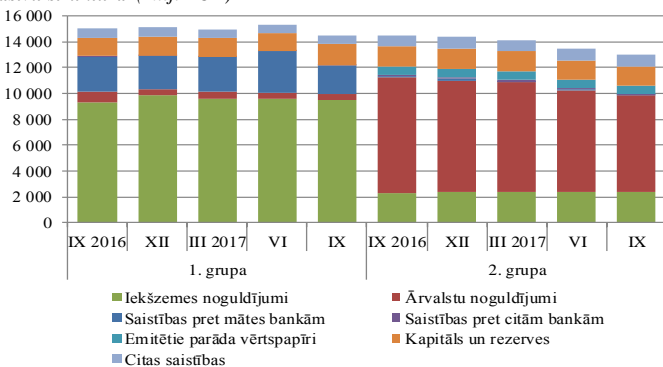
Pēdējā gada laikā turpina samazināties gan pārstrukturēto kredītu, gan atgūšanas procesā esošo kredītu apjomi, līdz ar to arī kopējais problēm kredītu īpatsvars ir samazinājies līdz 10.5% no kopējā kredītportfeļa septembra beigās (jūnija beigās - 10.8%).

## Ieguldījumi vērtspapīros

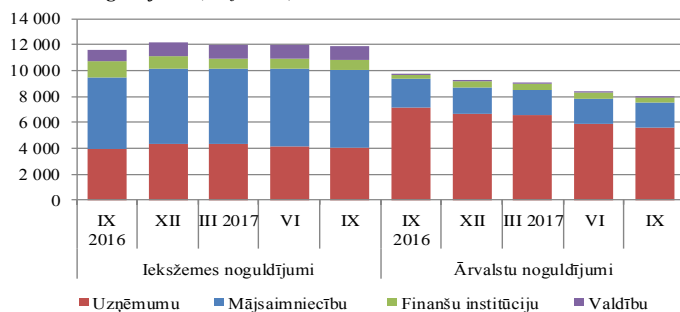
Septīto ceturksni pēc kārtas Latvijas banku ieguldījumi vērtspapīros turpināja samazināties, tomēr vērtspapīru portfeļa sarakuma temps kopumā kļuva ievērojami lēnāks. Ceturkšņa laikā tā apmērs saruka par 2.8%, septembra beigās sasniedzot 4.1 miljard. euro. Kopumā gada laikā banku vērtspapīru portfelis ir samazinājies par 20.5%, tā īpatsvaram banku aktīvos sarūkot no 18.3% līdz 14.8%.

1. grupas banku vērtspapīru portfelis ceturkšņa laikā saglabājās praktiski nemainīgs (-0.3%), līdz ar to kopējā portfeļa izmaiņas noteica 2. grupas bankas. Neskatoties uz noturīgu ārvalstu noguldījumu samazinājuma tendenci, 2. grupas banku vērtspapīru portfeļa apmēra sarakuma temps bremzējās (-3.1% ceturkšņa laikā), un tā īpatsvars 2. grupas banku aktīvos ceturkšņa laikā ir nebūtiski audzis (+0.1 pp). Tas skaidrojams ar to, ka lielāko daļu ārvalstu noguldījumu atlikuma samazinājuma bankas galvenokārt ir segušas samazinot prasības pret kredītiestādēm. Turklāt patiesā vērtībā vērtēto ASV dolāros denominēto vērtspapīru vērtību (-47% no visa portfeļa) papildus negatīvi ietekmēja arī ASV dolāra vērtības samazinājums. Vienlaikus pārskata ceturksnī bija vērojamas izmaiņas 2. grupas banku vērtspapīru portfeļa struktūrā. Iestājoties dzēšanas termiņam vairākiem EEZ valstu kredītiestāžu ASV dolāros emitētiem parāda vērtspapīriem, tie daļēji tika aizstāti ar ASV valdības vērtspapīriem, nosakot banku ieguldījumu pieaugumu ASV emitentu vērtspapīros par 26.5%. Kopumā vērtspapīru portfeļa kvalitāte joprojām saglabājās augsta - pārskata periodā vērtspapīru ar investīciju (BBB vai augstāku) reitingu īpatsvars nedaudz pieauga, sasniedzot 88%.

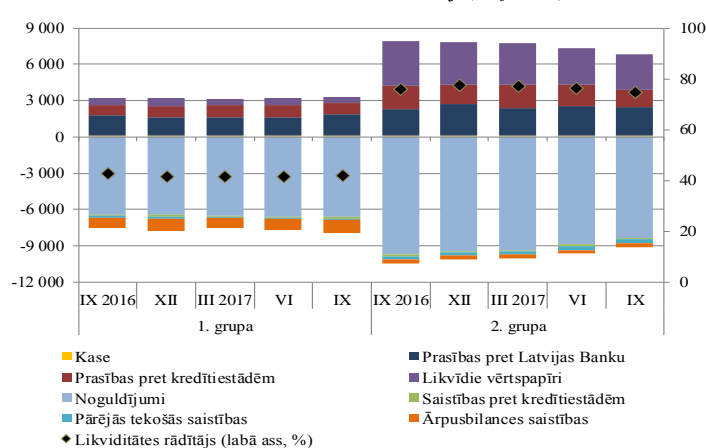
### Pasīvu struktūra (milj. EUR)



### Nebanku noguldījumi (milj. EUR)



### Likvidie aktīvi, tekošās saistības un likviditātes rādītājs (milj. EUR)



### Finansējuma struktūra un likviditāte

Kopējais nebanku noguldījumu apmērs pārskata ceturksnī samazinājās par 2.5% jeb ~0.5 miljrd. eiro, septembra beigās sasniedzot ~19.8 miljrd. eiro. Tomēr noguldījumu dominējošā loma banku sektora finansējuma struktūrā turpināja pieaugt un septembra beigās tie veidoja ~87%, savukārt finansējuma no MFI īpatsvars saruka līdz ~10% (2. ceturksnī - 14%), bet emitēto parāda vērtspapīru īpatsvars saglabājās 2.8% apmērā. Pērn ieviestās stingrākās NILLTFN\* prasības un ASV dolāru tiešo korespondentkontu slēgšana 2. grupas bankām, arvien ietekmēja ārvalstu klientu noguldījumu atlikuma samazinājumu, kas turpinājās jau septīto ceturksni pēc kārtas, pārskata ceturksnī tiem sarūkot par 5.4% jeb 450 milj. eiro, ko negatīvi ietekmēja arī ASV dolāra vērtības svārstības. Iekšzemes klientu noguldījumu atlikums pārskata ceturksnī nedaudz (par 0.5%) samazinājās (saruka finanšu institūciju un uzņēmumu noguldījumi, kamēr mājsaimniecību noguldījumi turpināja palielināties, pirmoreiz pārsniedzot 6 miljrd. eiro). Iekšzemes noguldījumu īpatsvars banku noguldījumu struktūrā turpināja pieaugt un ceturksnā beigās sasniedza ~60%.

Banku grupu finansējuma struktūras ir atšķirīgas, t.i. 1. grupas banku piesaistīto resursu struktūrā dominējošo lomu (būtiski samazinoties mātesbanku finansējumam) vēl vairāk nostiprināja iekšzemes noguldījumi (78%), pārskata ceturksnī pieaugot par 6 pp, bet mātesbanku finansējuma īpatsvars saruka līdz 18%. Savukārt 2. banku grupas piesaistīto resursu struktūrā būtiska nozīme ir ārvalstu klientu noguldījumiem (70%), kamēr iekšzemes klientu noguldījumi veidoja 22.7%.

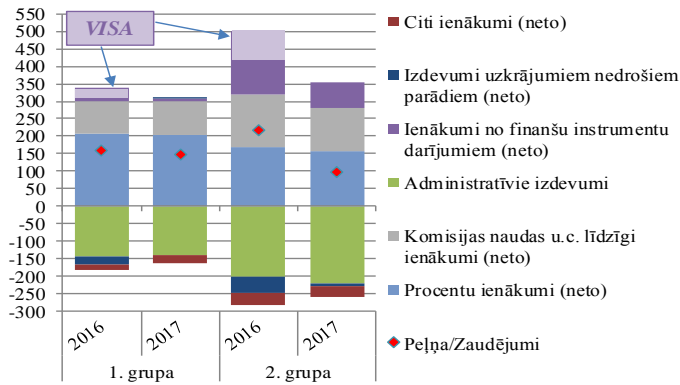
Noguldījumu atlikuma sarukums nav ietekmējis banku spēju uzturēt pietiekamu likvīdo aktīvu apjomu, lai pildītu gan FKTK likviditātes prasību\*\*, gan likviditātes seguma rādītāja (LSR) prasību\*\*\*. Pārskata ceturksnī abi šie rādītāji saglabājās augstā līmenī - likviditātes rādītājs banku sektorā kopumā septembra beigās bija 59.3%, nedaudz samazinoties 2. banku grupā - līdz 74.7%, un gandrīz nemainoties 1. banku grupā (41.7%). Būtiski prasības pārsniedza arī LSR, septembra beigās sasniedzot 296% (individuālām bankām robežās no 182% līdz 677%). Augstais likvīdo aktīvu līmenis 2. grupas bankām ir ļāvis segt ārvalstu klientu noguldījumu sarukumu, galvenokārt samazinot prasības pret MFI.

Pārskata ceturksnī sarūkot iekšzemes kredītportfelim (banku apvienošanas procesa rezultātā), kredītu un noguldījumu attiecība uzlabojās, septembra beigās sasniedzot 103%. Bankas kopumā vien nelielu daļu no iekšzemes kredītportfeļa finansē no ārvalstu resursiem.

\*NILLTFN - noziedzīgi iegūtu līdzekļu legalizācijas un terorisma finansēšanas novēršana; \*\*minimālā likviditātes rādītāja prasība - 30% (spēkā līdz 31.12.2017); \*\*\*LSR minimālā prasība likvīdo aktīvu attiecībai pret neto likviditātes izesošajām naudas plūsmām 30 kalendāro dienu stresa periodā bankām sākot ar 01.01.2017 noteikta 80% apmērā (ar 01.01.2018 tā būs 100%).

## Pelnītspēja

### Ienākumu un izdevumu struktūra (9 mēnešos, milj. EUR)

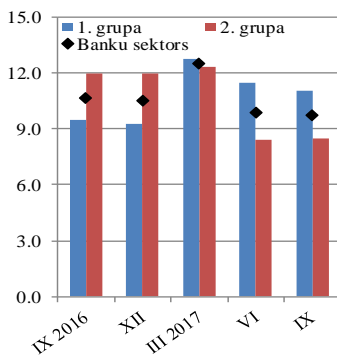


Banku sektors kopumā 2017. gada pirmajos deviņos mēnešos darbojās ar peļņu ~244 milj. eiro apmērā jeb par gandrīz 35% mazāk nekā iepriekšējā gada attiecīgajā periodā (kad peļņa sasniedza 374 milj. eiro un to būtiski palielināja VISA darījuma<sup>1</sup> rezultātā gūtie ienākumi). Savukārt izslēdzot šī vienreizējā darījuma ietekmi, banku sektora kopējā gūtā peļņa šā gada deviņos mēnešos, salīdzinot ar attiecīgo periodu pērn, ir sarukusi par 4.5% un ROE septembra beigās sasniedza 9.7% (2016. gada septembra beigās - 10.6%\*). Šā gada septembrī ar peļņu darbojās 13 Latvijas bankas un piecas ārvalstu banku filiāles (to tirgus daļa kopējos banku sektora aktīvos ~97%).

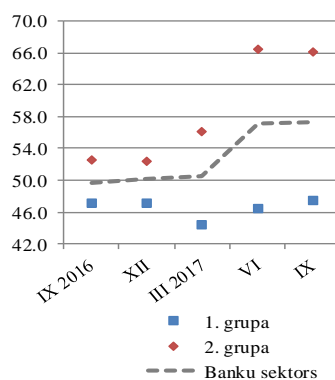
1. grupas banku finansiālās darbības peļņa gandrīz neizmēģinājās, salīdzinot ar iepriekšējā gada attiecīgā perioda līmeni\* (samazinājās vien par 0.5%), t.sk. tīrie komisijas naudas ienākumi pieauga par 3.6%, savukārt tīrie procentu ienākumi kopumā saruka par 1.4% (procentu izdevumiem augot straujāk par procentu ienākumiem). Šīs grupas bankām kāpināt peļņu (par ~15%, salīdzinājumā ar iepriekšējā gada attiecīgo periodu\*) ļāva galveno izdevumu posteņu samazinājums - tīrie izdevumi uzkrājumiem samazinājās par ~103%, nedaudz saruka (par 0.3%) arī administratīvie izdevumi (tādējādi apstiprinot prognozes par ierobežotām iespējām tālāki izdevumu optimizācijai) un ROE septembra beigās sasniedza 11.1%.

2. grupas banku biznesa apjomam aizvien sašaurinoties, attiecīgi par ~13% saruka arī finansiālās darbības peļņa (salīdzinot ar iepriekšējā gada attiecīgo periodu\*, tīrie procentu ienākumi kopumā kritās par 8% un tīrie komisijas ienākumi - par ~17%). Ienākumu avotu sarukumu šīs grupas bankām aizvien neizdevās kompensēt ar līdzvērtīgu izdevumu samazinājumu, lai gan turpinājās tīro izdevumu uzkrājumiem nedrošiem parādiem sarukums (par gandrīz 80%), tomēr būtiskākais izdevumu postenis, t.i. administratīvie izdevumi pieauga par ~9%, līdz ar ko šīs banku grupas peļņa kopumā saruka par gandrīz 24% (izslēdzot VISA efektu) un ROE septembra beigās bija 8.5%.

### ROE\* dinamika (%)



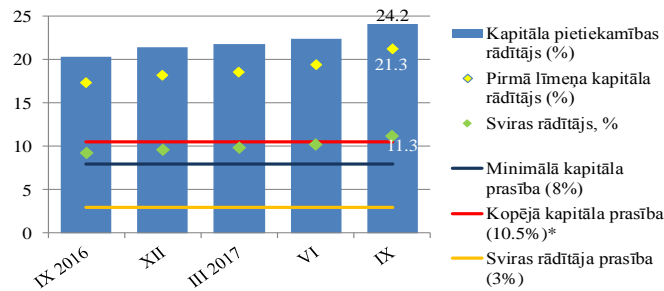
### Izdevumu/ienākumu attiecība\* (%)



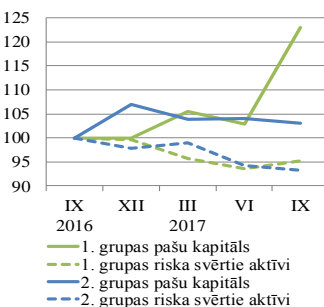
Pārskata periodā nedaudz pasliktinājās banku sektora darbības efektivitātes rādītājs - izdevumu un ienākumu attiecība (CIR) un septembra beigās sasniedza 57.3% (jūnija beigās - 57.1%), t.sk. 1. grupas bankām minētais rādītājs bija 47.5%, savukārt 2. grupas bankām - 66.2%.

\*pēc FKTK aprēķina bez VISA efekta; <sup>1</sup> VISA darījums - VISA kredītkartes apkalpojošām bankām, kas bija iegādājušās un turēja Visa Europe Ltd. akcijas, pēc VISA grupas strukturālajām pārmaiņām 2016. gadā tika atcelts pienākums turēt VISA akcijas. Akcijas pārdodot, bankas guva ienākumus (t.i. ienākumi no tirdzniecības ar vērtspapīriem).

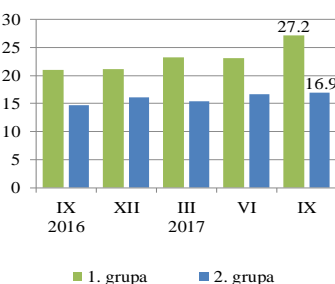
### Kapitāla pietiekamība (%)



### Pašu kapitāla un riska svērto izmaiņas (2016 IX=100)



### CET1 rādītājs aktīvu banku grupās (%)



### Kapitāla pietiekamība

Pārskata ceturksnī Latvijas banku sektora kapitāla pietiekamības rādītāji uzlabojās. Kopējais kapitāla pietiekamības rādītājs (KPR) pieauga par 1.8 pp, bet pirmā līmeņa pamata kapitāla rādītājs (CET1) - par 0.9 pp, perioda beigās sasniedzot attiecīgi 24.4% un 21.3%.

Pārskata ceturksnī būtiskākas rādītāja izmaiņas bija 1. banku grupā. To noteica banku apvienošanās process, kura ietekmē 1. grupas banku CET1 kapitāls palielinājās par 23%, attiecīgi nosakot pirmā līmeņa kapitāla rādītāja pieaugumu no 23.1% līdz 27.2%. Tomēr jāatzīmē, ka šis uzlabojums ir īslaicīgs, jo pārskata perioda beigās ārvalstu bankas filiāles aktīvi vēl nebija iekļauti apvienotās bankas bilancē. Tādējādi sagaidāms, ka 1. grupas banku riska svērto aktīvu apmērs pieaugs un attiecīgi, kapitāla pietiekamības rādītāji samazināsies.

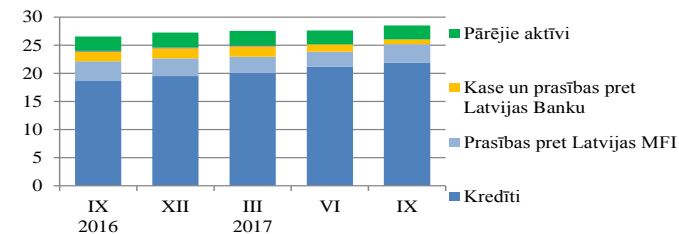
Savukārt 2. grupas banku KPR saglabājās nemainīgs 10.9%, bet pirmā līmeņa kapitāla rādītājs nedaudz uzlabojās, sasniedzot 16.9%.

Riska nesvērto aktīvu apmēram praktiski nemainoties, savukārt būtiski pieaugot 1. līmeņa kapitālam, pārskata periodā bija vērojama arī sektora svīras rādītāja\* uzlabošanās no 10.2% līdz 11.3% (1. grupas bankām no 11.0% līdz 12.8%, 2. grupas bankām - no 9.5% līdz 9.9%).

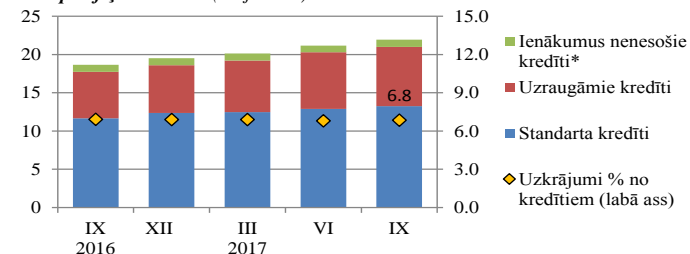
\*Svīras rādītāju aprēķina kā kredītiestādes pirmā līmeņa kapitālu, dalītu ar tās kopējo riska nesvērto aktīvu apmēru procentos.

## KOOPERATĪVO KRĀJAIZDEVU SABIEDRĪBU DARBĪBA

**Aktīvu struktūra (milj. EUR)**

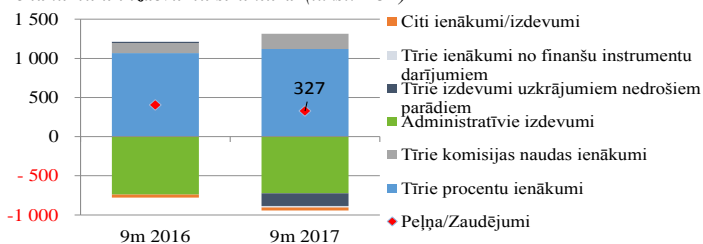


**Kredītportfeļa kvalitāte (milj. EUR)**



\* Zemstandarta, šaubīgie un zaudētie kredīti

**Ienākumu un izdevumu struktūra (tūkst. EUR)**



Pārskata ceturksnī kooperatīvo krājaizdevu sabiedrību kopējais aktīvu apmērs pieauga par 906 tūkst. eiro jeb 3.3% un septembra beigās sasniedza 28.7 milj. eiro. Savukārt pašu kapitāla attiecība pret aktīvu un ārpusbilances posteņu kopsummu (kapitāla pietiekamība) septembra beigās sasniedza 22.8% (noteiktā minimālā kapitāla pietiekamības prasība – 10%).

Kooperatīvo krājaizdevu sabiedrību kredītportfelis pārskata ceturksnī palielinājās par 766 tūkst. eiro jeb par 3.6% un septembra beigās sasniedza gandrīz 22 milj.eiro. Pieaugumu galvenokārt nodrošināja patēriņa kredīti (+535 tūkst. eiro) un kredīti mājokļa iegādei (+184 tūkst. eiro), kas arī ir nozīmīgākie veidi kredītportfelī (attiecīgi 42% un 45% no kopējā kredītportfeļa).

Kredītportfeļa kvalitāte pārskata ceturkšņa laikā nedaudz pasliktinājās – 60.4% no krājaizdevu sabiedrību kredītportfeļa bija novērtēti kā standarta, 35.3% – kā uzraugāmie un 4.3% bija ieņēmumus nenesošo kredītu kopsumma (jūnija beigās attiecīgi - 60.9%, 35% un 4.1%).

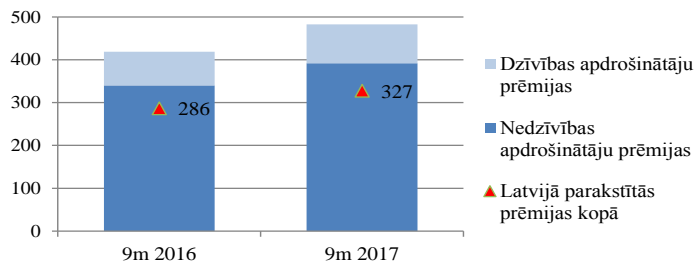
Nedaudz vājinoties kredītportfeļa kvalitātei, attiecīgi pieauga izdevumi uzkrājumiem nedrošiem parādiem, kas negatīvi ietekmēja gūtās peļņas apmēru. Kopš gada sākuma kopumā kooperatīvās krājaizdevu sabiedrības nopelnīja 327 tūkst. eiro, t.i. par 19% mazāk nekā iepriekšējā gada attiecīgajā periodā. Ar peļņu pārskata periodā strādāja lielākā daļa krājaizdevu sabiedrību, t.i. 20 (no kopumā 34) kopā nopelnot 344 tūkst. eiro.

Kooperatīvo krājaizdevu sabiedrību biedru noguldījumu apmērs pārskata ceturksnī pieauga par 553 tūkst. eiro jeb 2.8%, septembra beigās sasniedzot 20.3 milj.eiro, bet krājaizdevu sabiedrību finansējuma struktūru tas būtiski neietekmēja un biedru noguldījumi aizvien veidoja ~99%.

## APDROŠINĀTĀJU DARBĪBA

### Parakstītās prēmijas

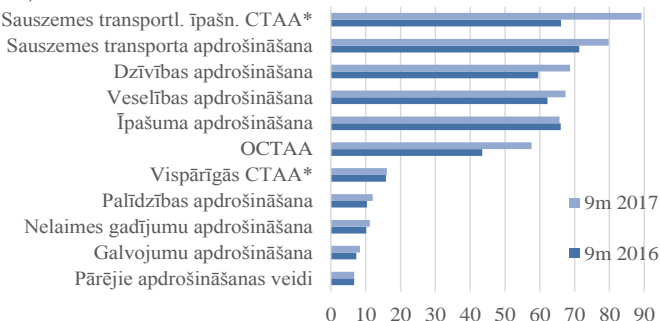
#### Apdrošinātāju parakstītās bruto prēmijas (milj. EUR)



Apdrošinātāju (apdrošināšanas sabiedrību un ārvalstu apdrošināšanas sabiedrību filiāļu) parakstīto bruto prēmiju apmērs 2017. gada trīs ceturkšņos pieauga par 15%, salīdzinot ar iepriekšējā gada attiecīgo periodu, un sasniedza 482.6 milj. eiro (t.sk. ārvalstu apdrošināšanas sabiedrību filiāļu parakstītās bruto prēmijas pieauga par 36.4%, sasniedzot trešo daļu kopējās parakstītajās prēmijās).

Tostarp Latvijā parakstītās bruto prēmijas kopējā apdrošināšanas tirgū veidoja 68%, bet pārējās parakstītās bruto prēmijas dominēja citās Eiropas Ekonomikas zonas (EEZ) dalībvalstīs sniegtie pakalpojumi.

#### Apdrošinātāju parakstītās bruto prēmijas apdrošināšanas veidu dalījumā (milj. EUR)



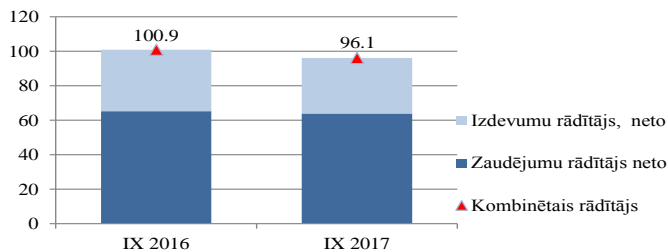
Parakstīto prēmiju pieauguma temps saglabājās līdzīgs kā iepriekšējā ceturksnī (+15%), ko galvenokārt nodrošināja lielākie apdrošināšanas veidi. Visvairāk prēmijās bija parakstīts par sauszemes transportlīdzekļu īpašnieku civiltiesiskās atbildības apdrošināšanu (89 milj. eiro), par sauszemes transporta apdrošināšanu (80 milj. eiro), par OCTAA (58 milj. eiro) un par dzīvības apdrošināšanas produktiem (69 milj. eiro), bet par īpašuma apdrošināšanu kopš gada sākuma aizvien saglabājās neliela lejupslīde (-0.5%) un parakstītās prēmijas sasniedza 66 milj. eiro.

Citās EEZ dalībvalstīs parakstītajās prēmijās aizvien lielākais īpatsvars bija par sauszemes transportlīdzekļu īpašnieku civiltiesiskās atbildības apdrošināšanu, īpašuma apdrošināšanu un sauszemes transporta apdrošināšanu (attiecīgi – 57%, 15% un 14%).

\* civiltiesiskās atbildības apdrošināšana

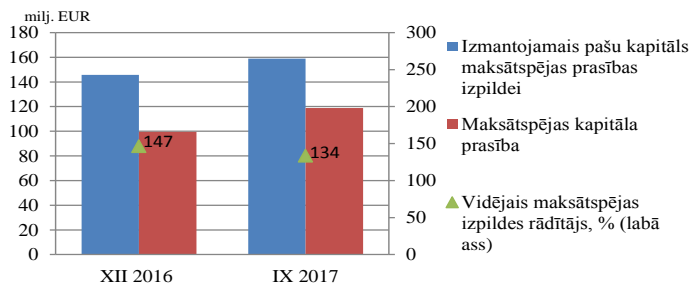
### Pelnītspēja un maksātspēja

#### Nedzīvības apdrošināšanas sabiedrību kombinētais rādītājs (%)



Apdrošināšanas sabiedrības kopumā kopš gada sākuma nopelnīja 13 milj. eiro, t.sk. nedzīvības apdrošināšanas sabiedrību peļņa bija 11.8 milj. eiro, bet dzīvības apdrošināšanas sabiedrību – 1.3 milj. eiro (2016. gada septembra beigās attiecīgi - 109 milj. eiro un 2.4 milj. eiro). Kombinētais rādītājs, kas raksturo nedzīvības apdrošināšanas sabiedrību pelnītspēju, uzlabojās gandrīz par 5pp, t.i. no 100.8% 2016. gada 3. ceturkšņa beigās līdz 96.2% pārskata perioda beigās (samazinājās gan administratīvie izdevumi (par 15.6%), gan piekritušās atlīdzību prasības (par 3%)).

#### Maksātspējas izpildes rādītājs



Apdrošināšanas sabiedrību konservatīvā ieguldījumu politika (pusi no kopējiem ieguldījumiem veido valsts obligācijas), kā arī pozitīvas ieguldījumu portfelī esošo ieguldījumu fondu apliecību (EEZ) vērtības izmaiņas gandrīz visām sabiedrībām nodrošināja pozitīvu investīciju rezultātu un ieguldījumu atdevi individuālām apdrošināšanas sabiedrībām bija robežās no -0.1% līdz 2.6%. Savukārt apdrošināšanas sabiedrību vidējais maksātspējas izpildes rādītājs\* (134%) pārskata periodā turpinot nelielu lejupslīdi, saglabājās ievērojami virs prasību minimuma, tostarp dzīvības apdrošināšanas sabiedrībām – 156%, nedzīvības apdrošināšanas sabiedrībām – 131% (2016. gada beigās - attiecīgi 147%, 173% un 143%).

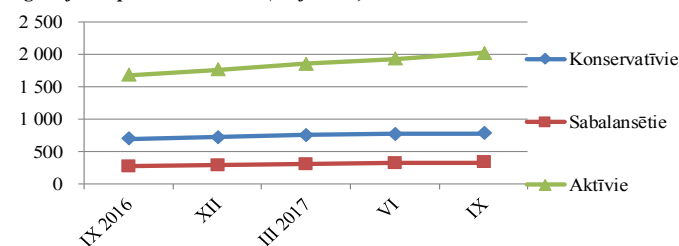
\* raksturo pašu kapitāla atbilstību uz risku novērtēšanu balstītai maksātspējas kapitāla prasībai, tā zemākā pieļaujamā rādītāja robeža ir 100%



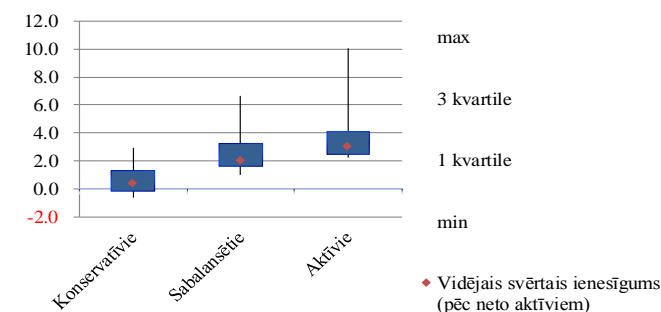
## VALSTS FONDĒTO PENSIJU SHĒMAS LĪDZEKĻU PĀRVALDĪŠANA (otrais pensiju līmenis)

### Ieguldījumu plānu darbības rādītāji

#### Ieguldījumu plānu neto aktīvi (milj. EUR)



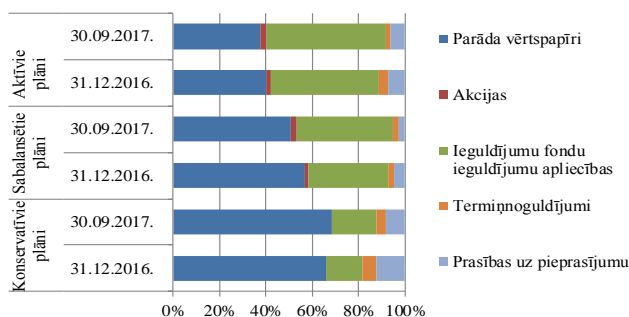
#### Ieguldījumu plānu ienesīgums kopš gada sākuma (%) (30.09.2017.)



Kopš gada sākuma valsts fondēto pensiju shēmas līdzekļu ieguldījumu plānos uzkrātais pensiju kapitāls pieauga par 13.5% jeb 372.3 milj. eiro, un septembra beigās pārsniedza 3.1 mljrd. eiro. Neto aktīvi pieauga visās ieguldījumu plānu grupās. Nominālā izteiksmē lielākais pieaugums bija vērojams aktīvajiem plāniem (par 261.3 milj. eiro), taču procentuālā izteiksmē - sabalansētajiem plāniem (par 16.2%). No visām jaunajām iemaksām 61% tika veiktas aktīvajos plānos, 26% - konservatīvajos un 13% - sabalansētajos. Gada deviņos mēnešos ieguldījumu rezultātā tika gūta peļņa 63.5 milj. eiro apmērā.

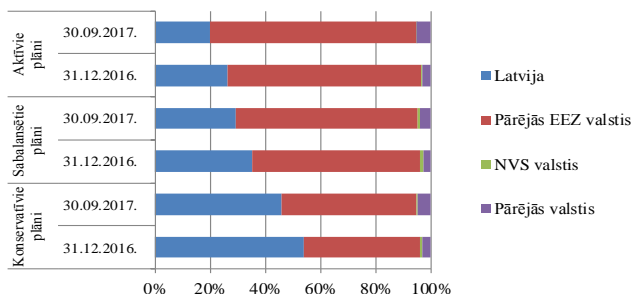
Eiropas, ASV, kā arī pasaules akciju tirgū bija vērojams pozitīvs investoru noskaņojums un cenu pieaugums, ko lielā mērā ietekmēja Francijas prezidenta balsojuma rezultāts kā arī makroekonomiskās vides uzlabošanās Eiropā (Eiropas akciju indekss *STOXX Europe 600* deviņu mēnešu laikā pieauga par 7.4%, *ASV akciju tirgus indekss S&P 500* - par 12.5%, savukārt pasaules akciju indekss *MXWD Index* - par 15.4%). Tas atspoguļojās ieguldījumu plānu darbības rezultātos un gada deviņos mēnešos labāki rezultāti bija aktīvajiem plāniem, kuru ieguldījumu portfeļos ir lielāks uz akcijām fokusēto ieguldījumu fondu apliecību īpatsvars. Visi aktīvie plāni darbojas ar pozitīvu ienesīgumu (individuāliem plāniem robežās no 2.3% līdz 10.1%) un arī visiem sabalansētajiem plāniem ienesīgums bija pozitīvs (no 1% līdz 6.6%). Zemo procentu likmju vidē konservatīvo plānu peļņaspēja saglabājās ierobežota un to ienesīgums bija no -0.6% līdz 2.9% (Eiropas valsts obligāciju kopējā ienesīguma indekss *BEUR Index*) kopš gada sākuma zaudēja 0.1%).

#### Ieguldījumu portfeļa struktūra finanšu instrumentu dalījumā



\* avots: Bloomberg

#### Ieguldījumu portfelis valstu grupu dalījumā (pēc emitenta reģistrācijas valsts)



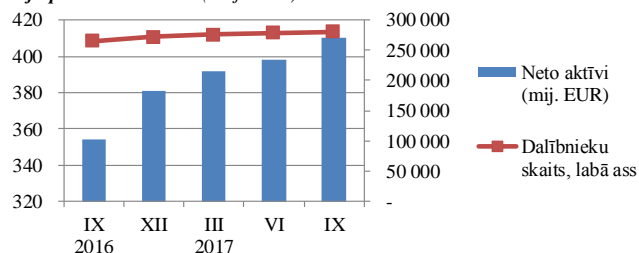
### Ieguldījumi

Pārskata perioda beigās kopējā ieguldījumu portfelī lielāko daļu (46.3%) veidoja parāda vērtspapīri (76% no tiem - valsts un pašvaldību un 23% - komercsabiedrību). Savukārt ieguldījumu fondu apliecības veidoja 42.2% un visās ieguldījumu plānu grupās bija vērojams šo finanšu instrumentu īpatsvara pieaugums. Lielākā daļa, t.i. 51% no ieguldījumu fondu apliecībām fokusējās uz ieguldījumiem akcijās vai to fondos\* un 43% - uz fiksēta ienākuma instrumentiem. Ieguldījumi alternatīvajos ieguldījumu fondos pārskata ceturkšņa beigās veidoja 3% no kopējā portfeļa. Saglabājoties zemām procentu likmēm, termiņnoguldījumu un prasību uz pieprasījumu īpatsvars turpināja samazināties visās ieguldījumu plānu grupās un septembra beigās veidoja attiecīgi 2.5% un 6.4% no kopējā ieguldījumu portfeļa.

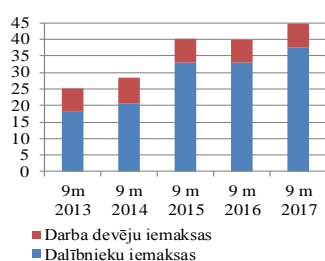
2. līmeņa pensiju plānu ieguldījumi gandrīz pilnībā tika veikti EEZ dalībvalstīs (95%). Latvijā veikto ieguldījumu apmērs salīdzinājumā ar 2016. gada beigām samazinājās par 9.8% un septembra beigās veidoja 862.2 milj. eiro jeb 27.4% no kopējiem ieguldījumiem (t.sk. 445.5 milj. eiro bija ieguldīti valsts emitētajos vai garantētajos vērtspapīros, 98.4 milj. eiro - komercsabiedrību parāda vērtspapīros, 4 milj. eiro - akcijās, 28.3 milj. eiro - ieguldījumu fondos, 8.1 milj. eiro - Latvijas riska kapitāla tirgū, savukārt 277.9 milj. eiro bija izvietoti kredītiestādēs). Latvijā veikto ieguldījumu samazinājumu galvenokārt noteica Latvijas kredītiestādēs iepriekš turēto naudas līdzekļu izvietošana citu valstu emitentu emitētajos finanšu instrumentos.

## PRIVĀTO PENSIJU FONDU DARBĪBA (trešais pensiju līmenis)

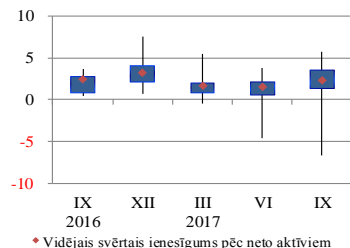
**Pensiju plānu neto aktīvi (milj. EUR)**



**Iemaksas pensiju plānos (milj. EUR)**



**Pensiju plānu ienesīgums kopš gada sākuma (%)**



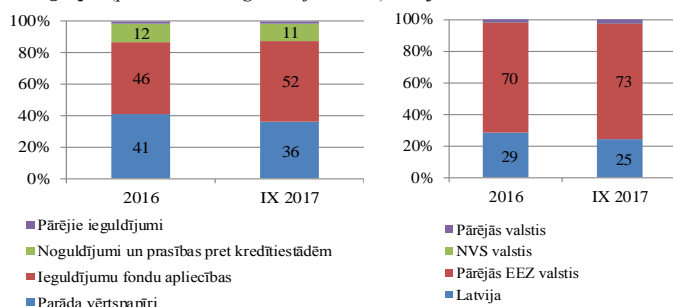
### Pensiju plānu darbības rādītāji

Līdz ar mājsaimniecību finansiālās situācijas uzlabošanos pieaug interese par pensijas uzkrājumu veidošanu un gada deviņos mēnešos veikto iemaksu apmērs privātajos pensiju plānos ir sasniedzis jaunu vēsturisko maksimumu. Pārskata periodā pensiju 3. līmeņa plānos tika iemaksāti 44.9 milj. eiro, t.i. par 11.7% vairāk nekā iepriekšējā gada attiecīgajā periodā, t. sk. dalībnieku iemaksas pieauga par 14.1%, un darba devēju iemaksas - par 3.6%.

No pensiju plānu kapitāla gada deviņos mēnešos tika izmaksāti 22.9 milj. eiro, t.i. līdzīgi kā iepriekšējā gada attiecīgajā periodā, tostarp 97% tika izmaksāti saistībā ar pensijas vecuma iestāšanos. Kopējais dalībnieku skaits kopš gada sākuma pieauga par 8.8 tūkstošiem un septembra beigās sasniedza 281 tūkstoši, t.i. 28.5% no Latvijas ekonomiski aktīvajiem iedzīvotājiem.

Pensiju plānos uzkrātais pensiju kapitāls kopš gada sākuma pieauga par 7.7% un septembra beigās sasniedza 410 milj. eiro. Vidējais pensiju plānu ienesīgums 2017. gada deviņos mēnešos bija 2.3% (individuāliem plāniem tas bija robežās no -6.7% līdz +5.7%). ASV dolāra vērtības kritums pret eiro (pārskata periodā par gandrīz 11%) negatīvi ietekmēja to pensiju plānu darbības rezultātus, kuru ieguldījumu valūta ir ASV dolārs.

**Ieguldījumu portfeļa struktūra finanšu instrumentu un valstu grupu (pēc emitenta reģistrācijas valsts) dalījumā**



### Ieguldījumi

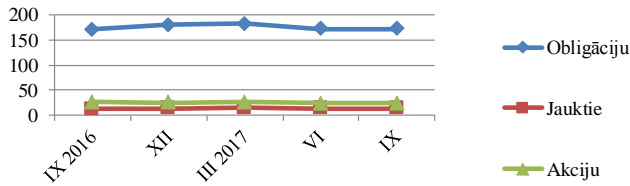
Pārskata perioda beigās lielāko daļu, t.i. nedaudz vairāk kā pusi no pensiju plānu portfeļa veidoja ieguldījumu fondu apliecības, no kurām 45% fokusējās uz ieguldījumiem fiksēta ienākuma instrumentos un 49% – uz ieguldījumiem akcijās vai akciju fondos. Salīdzinājumā ar iepriekšējā gada beigām samazinājās noguldījumu un prasību pret kredītiestādēm, kā arī parāda vērtspapīru īpatsvars. Divas trešdaļas no parāda vērtspapīriem bija valsts vērtspapīri no kuriem savukārt 38% bija Lietuvas valdības obligācijas un 36% Latvijas valdības obligācijas.

Latvijā veikto ieguldījumu apmērs kopš gada sākuma samazinājās par 8.2 milj. eiro, septembra beigās sasniedzot 100.8 milj. eiro, un arī šo ieguldījumu īpatsvars kopējā portfeli samazinājās no 28.5% līdz 24.5%.

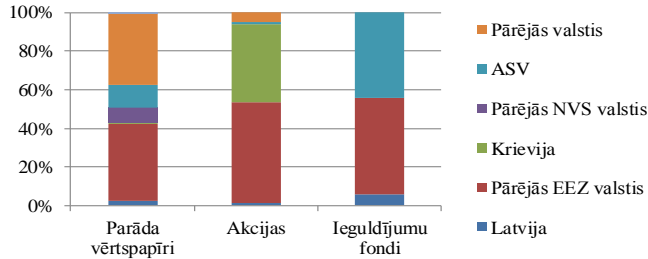


## IEGULDĪJUMU FONDU DARBĪBA

### Ieguldījumu fondu aktīvi (milj. EUR)

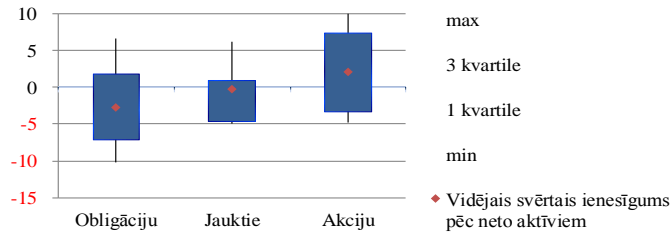


### Vērtspāpīru portfelis finanšu instrumentu un valstu grupu\* dalījumā 30.09.2017.



\* pēc emitenta reģistrācijas valsts \*\* avots: Bloomberg

### Ieguldījumu fondu ienesīgums kopš gada sākuma (%) (30.09.2017.)



### Aktīvi

Gada deviņos mēnešos ieguldījumu fondu aktīvi samazinājās par 3.8% un pārskata perioda beigās sasniedza 210 milj. eiro. Aktīvi samazinājās obligāciju fondiem un akciju fondiem attiecīgi par 4.1% un 4.6%, savukārt jaukto fondu aktīvi pieauga par 1.9%. Septembra beigās obligāciju fondu aktīvi sasniedza 173 milj. eiro, jaukto fondu aktīvi - 13.4 milj. eiro un akciju fondu aktīvi - 23.6 milj. eiro.

### Ieguldījumi

Ieguldījumu fondu sektorā lielāko tirgus daļu ieņem obligāciju fondi, tādējādi arī ieguldījumu fondu kopējā vērtspāpīru portfelī lielāko daļu veido parāda vērtspāpīri (84.5%), kam seko ieguldījumu fondu ieguldījumu apliecības (11.1%), kā arī akcijas un citi vērtspāpīri ar nefiksētu ienākumu (4.1%).

Nozīmīgu daļu no ieguldījumiem parāda vērtspāpīros veido ieguldījumi EEZ valstu emitentu vērtspāpīros (42%), fokuss ir uz korporatīvajiem parāda vērtspāpīriem augsta ienesīguma/ augsta riska (*high yield*) segmentā. Arī lielākā daļa no ieguldījumu fondu apliecībām ir EEZ valstīs reģistrētās ieguldījumu fondu apliecības (56%). Divas trešdaļas no visām fondu apliecībām ir biržā tirgotie fondi (ETF)\*\*\*, kas ir efektīvi izmaksu ziņā. Attiecībā uz akcijām galvenokārt ieguldījumi veikti EEZ valstu un Krievijas emitentu akcijās.

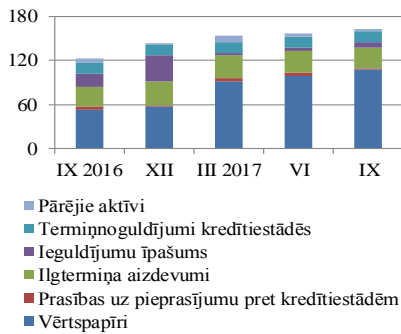
### Ieguldījumu fondu darbības rādītāji

Vairums ieguldījumu fondu 2017. gada deviņos mēnešos darbojās ar negatīvu ienesīgumu un to galvenokārt ietekmēja ASV dolāra kursa kritums pret eiro pārskata periodā par gandrīz 11%. Fondu ienesīgums bija stipri atšķirīgs valūtu dalījumā, proti, tiem fondiem, kuru ieguldījumu valūta ir eiro, bija labāki rezultāti.

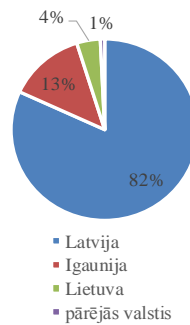
Obligāciju fondu deviņu mēnešu ienesīgums bija robežās no -10.2% līdz 6.6%, jauktajiem fondiem tas bija no -4.9% līdz 6.1%, savukārt akciju fondiem no -4.8% līdz 10.1%.

## ALTERNATĪVO IEGULDĪJUMU FONDU DARBĪBA

### Aktīvu dinamika (milj. EUR)



### Aktīvi valstu dalījumā 30.09.2017.



Kopš gada sākuma alternatīvo ieguldījumu fondu aktīvi pieauga par 13.8% un septembra beigās sasniedza 163.2 milj. eiro. Ieguldītājiem veicot jaunas iemaksas, privātā kapitāla ieguldījumu stratēģijas fondu aktīvi palielinājās par 33%, sasniedzot 105.6 milj. eiro, savukārt realizējot daļu no ieguldījumu īpašumiem kā arī veicot to pārvērtēšanu, nekustamā īpašuma ieguldījumu stratēģijas fondiem aktīvi samazinājās par 10% un pārskata ceturkšņa beigās sasniedza 57.6 milj. eiro.

Lielāko daļu no kopējiem alternatīvo fondu aktīviem veidoja vērtspāpīri (107.3 milj. eiro), ilgtermiņa aizdevumi (29.2 milj. eiro) un īstermiņa termiņnoguldījumi kredītiestādēs (14.8 milj. eiro).

Pārskata perioda beigās 82% no alternatīvo fondu aktīviem bija ieguldīti Latvijā, 13% Igaunijā un 4% Lietuvā.

**FKTK pārraudzītie tirgus dalībnieki**

1. pielikums

Tirgus dalībnieki	Tirgus dalībnieku skaits				
	30.09.2016.	31.12.2016.	31.03.2017.	30.06.2017.	30.09.2017.
Bankas un ārvalstu banku filiāles	16+7	16+7	16+7	16+6	16+6
Krājaizdevu kooperatīvās sabiedrības	34	34	34	34	33
Apdrošināšanas sabiedrības un ārvalstu apdrošināšanas sabiedrību filiāles	8+13	7+12	7+12	7+12	7+11
Privātie pensiju fondi	6	6	6	6	6
Pensiju plāni	17	17	17	18	18
Ieguldījumu pārvaldes sabiedrības	12	12	12	12	12
Ieguldījumu fondi*	27	27	27	27	27
Atvērtie obligāciju un naudas tirgus	14	14	14	14	15
Atvērtie jauktie	3	3	3	3	3
Atvērtie akciju	10	10	10	10	9
Valsts fondēto pensiju shēmas ieguldījumu plāni	20	20	20	20	22
Konservatīvie	8	8	8	8	8
Sabalansētie	4	4	4	4	4
Aktīvie	8	8	8	8	10
Alternatīvo ieguldījumu fondu pārvaldnieki**	6	7	8	9	12
Alternatīvie ieguldījumu fondi	16	16	17	17	17
Ieguldījumu brokeru sabiedrības	4	4	4	4	4
Apdrošināšanas brokeru sabiedrības	81	84	84	81	79
Maksājumu iestādes	29	29	26	25	24
Elektroniskās naudas institūcijas	15	15	14	14	14
Akciju emitenti	26	26	25	24	24
Parāda vērtspapīru emitenti, izņemot valdību	13	16	15	15	15
t.sk. bankas	3	4	4	4	4
<b>Kopā</b>	<b>350</b>	<b>355</b>	<b>351</b>	<b>347</b>	<b>347</b>

\* Norādīts darbojošos fondu, t.sk. apakšfondu skaits

\*\* Nav iekļauti tie alternatīvo ieguldījumu fondu pārvaldnieki, kuriem ir arī ieguldījumu pārvaldes sabiedrības licence (to dati iekļauti ieguldījumu pārvaldes sabiedrību datos)

## Banku darbības rādītāji

Pozīcijas nosaukums	2016		2017		
	30.09.16.	31.12.16.	31.03.17.	30.06.17.	30.09.17.
<b>Bilance (%)</b>					
Aktīvu gada pieaugums	-6.4	-7.6	-5.7	-5.3	-6.9
Kredītu gada pieaugums, t.sk.	1.9	3.1	3.2	0.0	-3.7
iekšzemes nefinanšu sabiedrībām	1.1	0.9	4.3	1.3	-8.4
iekšzemes mājsaimniecībām	-2.7	-1.6	-1.0	-1.2	-0.4
ārvalstu klientiem	0.2	3.1	6.3	-6.9	-2.6
Finansējuma no MFI gada pieaugums, t.sk.	-4.7	-4.6	2.0	14.9	-21.9
no radniecīgām MFI	-4.2	-0.4	4.1	18.8	-20.6
Finansējums no MFI (% no pasīviem)	10.1	9.5	10.1	11.8	8.5
Noguldījumu gada pieaugums, t.sk.	-6.6	-8.2	-6.2	-8.7	-7.2
iekšzemes nefinanšu sabiedrību	3.9	10.5	9.2	2.9	1.5
iekšzemes mājsaimniecību	7.1	8.9	9.0	7.5	8.5
ārvalstu klientu	-18.5	-26.3	-20.5	-21.3	-18.6
Noguldījumi (% no pasīviem)	72.3	72.4	72.0	70.4	72.0
<b>Kredītu kvalitāte (% no kredītportfeļa)</b>					
Kredītu sadalījums pēc maksājumu kavējuma termiņa					
bez maksājumu kavējuma	89.2	91.9	91.0	90.1	90.6
ar kavējumu līdz 30 dienām	4.5	2.9	3.6	4.2	3.8
ar kavējumu no 31 līdz 90 dienām	1.3	0.8	1.1	1.3	1.3
ar kavējumu no 91 līdz 180 dienām	0.7	0.6	0.4	0.7	0.5
ar kavējumu virs 180 dienām	4.3	3.8	3.9	3.7	3.8
Uzkrājumi nedrošiem kredītiem	4.1	4.0	4.0	3.8	3.8
Uzkrājumi nedrošiem kredītiem (% no kredītiem ar maksājumu kavējumu virs 90 dienām)	82.0	89.3	93.4	87.2	87.8
Pārstrukturētie kredīti	8.1	7.9	7.5	7.2	6.9
Atgūšanas procesā esošie kredīti	4.2	3.7	3.8	3.6	3.7
Ilgāk par 90 dienām kavētie kredīti, kas nav pārstrukturētie vai atgūšanā	0.4	0.3	0.3	0.3	0.3
<b>Likviditāte (%)</b>					
Likviditātes rādītājs <sup>1</sup>	61.3	61.9	61.8	60.7	59.3
Likviditātes seguma rādītājs <sup>2</sup>		341.3	367.9	365.4	296.2
Nebankām izsniegtie kredīti (% no kopējiem aktīviem)	51.1	51.3	52.1	52.1	52.8
Nebankām izsniegto kredītu attiecība pret nebanku noguldījumiem	70.8	70.8	72.3	73.9	73.4
Nebankām izsniegtie ilgtermiņa kredīti (% no kredītportfeļa)	60.9	61.4	61.0	61.9	60.1
Noguldījumi uz pieprasījumu (% no kopējiem noguldījumiem)	82.8	81.8	83.2	83.3	82.7
<b>Kapitāla pietiekamība</b>					
Pašu kapitāls (milj. eiro), t.sk.	2 807	2 912	2 935	2 905	3 132
1. līmeņa kapitāla elementu kopsūma (ar 1. līmeņa kapitāla samazinājumu)	2 398	2 470	2 505	2 511	2 754
Kopējā riska darījumu vērtība (milj. eiro)	13 779	13 555	13 445	12 946	12 959
t.sk. kredītriska kopējā darījumu vērtība (milj. eiro)	12 078	11 818	11 713	11 246	11 275
Kopējā riska darījumu vērtība/ aktīvi kopā	53.8	53.3	53.7	53.1	53.7
Kapitāla pietiekamības rādītājs (%)	20.4	21.5	21.8	22.4	24.2
1. līmeņa pamata kapitāla rādītājs (%)	17.4	18.2	18.6	19.4	21.3
Sviras rādītājs <sup>3</sup> (%)	9.3	9.6	9.9	10.2	11.3
<b>Darbības rādītāji</b>					
Kapitāla atdeve (ROE) <sup>1</sup> (%)	15.7	14.3	12.5	9.9	9.7
Aktīvu atdeve (ROA) <sup>2</sup> (%)	1.6	1.5	1.4	1.1	1.1
Izdevumu attiecība pret ienākumiem <sup>3</sup> (%)	42.8	44.7	50.5	57.1	57.2
Pārskata gada nesadalītā peļņa (milj. eiro)	374	454	105	165	244
Aktīvu apmērs (milj. eiro)	29 552	29 496	29 111	28 853	27 524

<sup>1</sup> Anualizēta pārskata perioda peļņas/zaudējumu attiecība pret vidējo kapitālu un rezervēm (rādītāja aprēķinā netiek iekļauti ārvalstu banku filāļu dati).

<sup>2</sup> Anualizēta pārskata perioda peļņas/zaudējumu attiecība pret vidējiem aktīviem.

<sup>3</sup> Izdevumu attiecība pret ienākumiem = (administratīvie izdevumi + nemateriālo aktīvu un pamatlīdzekļu vērtības nolietojums un atsavināšana)/(tīrie procentu ienākumi + dividendu ienākumi + neto komisijas naudas + finanšu instrumentu tirdzniecības darījumu peļņa/zaudējumi + finanšu instrumentu pārvērtēšanas rezultāts + citi parastie ienākumi - citi parastie izdevumi + pārdošanai pieejamo finanšu

<sup>4</sup> Likviditātes rādītājs = Likvidie aktīvi/tekošās saistības (ar atlikušo termiņu līdz 30 dienām), kur Likvidie aktīvi = nauda kasē + prasības pret centrālajām bankām un citām kredītiestādēm + centrālo valdību parāda vērtspapīri un pārējie likvidie vērtspapīri, savukārt Tekošās saistības = saistības uz pieprasījumu un saistības, kuru atlikušais termiņš nepārsniedz 30 dienas.

<sup>5</sup> Sviras rādītājs = Kredītiestādes pirmā līmeņa kapitāls/Kopējais riska nesvērtu aktīvu apmērs (%).

<sup>6</sup> Likviditātes seguma rādītājs (%) = bankas likviditātes rezervju attiecība pret tās neto likviditātes izejošajām naudas plūsmām 30 kalendāro dienu stresa periodā

**Krājaizdevu sabiedrību darbības rādītāji**

Pozīcijas nosaukums	2016		2017		
	30.09.16.	31.12.16.	31.03.17.	30.06.17.	30.09.17.
<b>Bilance (%)</b>					
Aktīvu gada pieaugums	8.7	8.1	9.3	4.3	7.9
Kredītu gada pieaugums	4.4	9.6	16.6	16.4	17.0
Noguldījumu gada pieaugums	8.9	6.0	7.7	0.5	4.5
Kredīti (% no aktīviem)	70.6	71.7	73.1	76.2	76.5
Noguldījumi (% no pasīviem)	72.9	72.0	72.0	70.9	70.6
<b>Kredītu kvalitāte (% no kredītportfeļa)</b>					
Kredītu klasifikācija					
Standarta kredīti	62.5	63.1	61.9	60.9	60.4
Uzraugāmie kredīti	32.6	32.1	33.4	35.0	35.3
Zemstandarta kredīti	1.5	1.4	1.4	1.0	1.1
Šaubīgie kredīti	0.7	0.7	0.3	0.4	0.6
Zaudētie kredīti	2.7	2.7	2.9	2.7	2.6
Uzkrājumi nedrošiem kredītiem	6.9	6.9	6.9	6.8	6.8
<b>Darbības rādītāji</b>					
Kapitāla atdeve (ROE) <sup>1</sup> (%)	11.0	8.4	7.4	7.1	7.4
Aktīvu atdeve (ROA) <sup>2</sup> (%)	2.1	1.6	1.5	1.5	1.6
Kapitāla pietiekamība <sup>3</sup> (%)	20.4	22.0	21.8	22.6	22.8
Pārskata gada nesadalītā peļņa/zaudējumi (tūkst. eiro)	404	426	105	204	327
Aktīvu apmērs (tūkst. eiro)	26 563	27 245	27 542	27 766	28 671

<sup>1</sup> Anualizētas pārskata perioda peļņas/zaudējumu attiecība pret vidējo kapitālu un rezervēm.

<sup>2</sup> Anualizētas pārskata perioda peļņas/zaudējumu attiecība pret vidējiem aktīviem.

<sup>3</sup> Kapitāla un rezervju kopsummas attiecība pret kopējiem aktīviem (kas samazināti par uzkrājumiem) un ārpusbilances saistībām.

**Apdrošinātāju darbības rādītāji**

4. pielikums

Pozīcijas nosaukums	2016. gada 3 ceturkšņos		2017. gada 3 ceturkšņos	
	Nedzīvības apdrošinātāji	Dzīvības apdrošinātāji	Nedzīvības apdrošinātāji	Dzīvības apdrošinātāji
<b>Parakstītās bruto prēmijas* (tūkst. eiro)</b>				
Dzīvības apdrošināšana, t.sk.		59 601		68 691
tirgum piesaistītie līgumi		25 234		31 046
ar uzkrājumu veidošanu		25 070		22 043
bez uzkrājumu veidošanas		2 770		3 537
mūža pensijas		6 527		12 064
Nelaimes gadījumu apdrošināšana	8 425	1 682	9 149	2 004
Veselības apdrošināšana	44 552	17 648	47 231	20 164
Sauszemes transporta apdrošināšana	71 328		79 785	
Dzelzceļa transporta apdrošināšana	294		301	
Gaisakuģu apdrošināšana	137		89	
Kuģu apdrošināšana	950		1 555	
Kravu apdrošināšana	1 934		2 418	
Īpašuma apdrošināšana	65 996		65 689	
Sauszemes transportlīdzekļu īpašnieku civiltiesiskās atbildības apdrošināšana	66 083		89 171	
Gaisakuģu īpašnieku civiltiesiskās atbildības apdrošināšana	300		125	
Kuģu īpašnieku civiltiesiskās atbildības apdrošināšana	94		80	
Vispārīgās civiltiesiskās atbildības apdrošināšana	15 821		16 057	
Kredītu apdrošināšana	311		251	
Galvojumu apdrošināšana	7 323		8 332	
Dažādu finansiālo zaudējumu apdrošināšana	2 619		1 849	
Juridisko izdevumu apdrošināšana	27		21	
Palīdzības apdrošināšana	10 318		12 008	
OCTAA	43 465		57 653	
<b>Izmaksātās bruto atlīdzības* (tūkst. eiro)</b>				
Dzīvības apdrošināšana, t.sk.		37 275		44 728
tirgum piesaistītie līgumi		15 110		15 585
ar uzkrājumu veidošanu		21 231		26 920
bez uzkrājumu veidošanas		192		391
mūža pensijas		742		1 833
Nelaimes gadījumu apdrošināšana	3 457	326	3 043	450
Veselības apdrošināšana	28 549	14 609	28 604	16 025
Sauszemes transporta apdrošināšana	53 593		52 376	
Dzelzceļa transporta apdrošināšana	61		22	
Gaisakuģu apdrošināšana	0		0	
Kuģu apdrošināšana	1 001		264	
Kravu apdrošināšana	548		538	
Īpašuma apdrošināšana	34 136		24 781	
Sauszemes transportlīdzekļu īpašnieku civiltiesiskās atbildības apdrošināšana	39 549		40 953	
Gaisakuģu īpašnieku civiltiesiskās atbildības apdrošināšana	0		0	
Kuģu īpašnieku civiltiesiskās atbildības apdrošināšana	0		16	
Vispārīgās civiltiesiskās atbildības apdrošināšana	3 577		3 700	
Kredītu apdrošināšana	89		253	
Galvojumu apdrošināšana	2 747		5 680	
Dažādu finansiālo zaudējumu apdrošināšana	1 364		1 027	
Juridisko izdevumu apdrošināšana	0		0	
Palīdzības apdrošināšana	2 902		3 687	
OCTAA	33 782		35 975	
<b>Apdrošināšanas sabiedrību darbības rādītāji (%)</b>				
Aktīvu apmērs** (tūkst. euro)	568 171	178 361	486 889	191 261
Izmantojamais pašu kapitāls maksāspējas prasību izpildei (tūkst. euro)	241 411	18 011.9	136 127	22 757
Maksāspējas rādītājs(1)	235.7	168.3	130.6	155.5
Zaudējumu rādītājs(2)	65.3		63.9	
Izdevumu rādītājs(3)	35.6		32.2	
Kombinētais rādītājs(4)	100.8		96.2	
Ieguldījumu atdeve(5)	34.0	4.4	1.0	2.6
Darbības rādītājs(6)	66.8		95.2	
Pārskata perioda peļņa/zaudējumi (tūkst. euro)	108 762	2 454	11 783	1 264

\*Dati par apdrošināšanas sabiedrību un ārvalstu apdrošināšanas sabiedrību filiālēm Latvijā

\*\* Dati par aktīvu apmēru apkopotī saskaņā ar uzraudzības pārskatiem (Maksāspēja II)

1 Maksāspējas kapitāla prasības izpildes rādītājs (%) = Izmantojamais pašu kapitāls maksāspējas prasības izpildei / Maksāspējas kapitāla prasība

2 Zaudējumu rādītājs, neto = Piekritušās atlīdzību prasības, neto/Nopelnītās prēmijas, neto.

3 Izdevumu rādītājs, neto = (Neto darbības izdevumi + Citi tehniskie izdevumi, neto)/Nopelnītās prēmijas, neto.

4 Kombinētais rādītājs = Zaudējumu rādītājs + Izdevumu rādītājs.

5 Ieguldījumu atdeve = Neto ienākumi no ieguldījumiem/Vidējais ieguldījumu apmērs periodā.

6 Darbības rādītājs = Kombinētais rādītājs – Ieguldījumu atdeve.

## Valsts fondēto pensiju shēmas līdzekļu darbības rādītāji

Pozīcijas nosaukums/ Ieguldījumu plāna veids pēc ieguldījumu politikas*	31.12.2016.			30.09.2017.		
	konservatīvie	sabalansētie	aktīvie	konservatīvie	sabalansētie	aktīvie
<b>Ieguldījumu portfelis</b>						
Ieguldījumu portfelis (tūkst. eiro)	719 508	285 908	1 780 753	782 856	330 810	2 036 838
<b>Ieguldījumu portfeļa struktūra finanšu instrumentu dalījumā (%)</b>						
Parāda vērtspapīri un citi vērtspapīri ar fiksētu ienākumu	66.0	56.4	39.5	68.3	50.6	37.2
Akcijas un citi vērtspapīri ar nefiksētu ienākumu	0.0	2.0	2.0	0.0	2.6	2.6
Ieguldījumu fondu ieguldījumu apliecības	15.6	33.8	46.0	19.4	41.4	51.0
Ieguldījumi riska kapitāla tirgū	0.0	0.3	1.0	0.0	0.3	1.1
Atvasinātie finanšu instrumenti	0.0	0.0	0.1	0.0	0.0	0.0
Termiņnoguldījumi	5.9	2.5	4.2	4.0	2.4	1.9
Prasības uz pieprasījumu	12.4	5.0	7.2	8.3	2.7	6.2
<b>Ieguldījumu portfeļa struktūra valstu grupu dalījumā (%)</b>						
Latvija	53.8	35.4	26.3	45.7	29.2	20.0
Pārējās EEZ valstis	42.4	60.5	70.1	48.8	66.0	74.7
Krievija	0.4	1.0	0.1	0.4	0.8	0.1
Pārējās NVS valstis	0.1	0.4	0.2	0.1	0.2	0.1
Pārējās valstis	3.3	2.7	3.3	4.8	3.8	5.1
<b>Neto aktīvi</b>						
Neto aktīvi (tūkst. eiro)	716 627	283 745	1 763 603	781 610	329 791	2 024 855
Neto aktīvu gada pieaugums (%)	18.2	22.9	17.7	12.1	20.9	20.7
<b>Ienesīgums (%)</b>						
Ienesīgums**(%)	1.3	2.0	2.3	0.4	2.1	3.0
Pārvaldīšanas izdevumi*** (%)	1.2	1.6	1.7	1.0	1.2	1.5

\* Sadalījums atbilst Mana pensija mājas lapā publicētajam pensiju plānu sadalījumam pēc ieguldījumu politikas: //www.manapensija.lv/plans/ip00000.php.

\*\* Vidējais svērtais (pēc neto aktīviem) ienesīgums. Atsevišķiem ieguldījumu plāniem aprēķināts kā ieguldījumu plāna daļas vērtības izmaiņa pret tās vērtību gada sākumā, izteikta procentos.

\*\*\* Anualizētu ieguldījumu plānu pārvaldīšanas izdevumu (atlīdzība līdzekļu pārvaldītājam, atlīdzība turētājbankai un pārējie ieguldījumu plānu pārvaldes izdevumi) attiecība pret neto aktīvu vidējo vērtību periodā (no gada sākuma), izteikta gada procentos.



**Privāto pensiju fondu darbības rādītāji**

Pozīcijas nosaukums	2016		2017		
	30.09.16.	31.12.16.	31.03.17.	30.06.17.	30.09.17.
<b>Pensiju plānu neto aktīvi (tūkst. eiro)</b>					
Iemaksas pensiju plānos <sup>1</sup> , t.sk.	40 237	71 810	14 800	29 360	44 946
dalībnieku iemaksas	32 898	61 894	12 304	24 431	37 534
darba devēju iemaksas	7 043	9 595	2 477	4 832	7 299
pārējās iemaksas	296	321	18	97	113
Izmaksātais papildpensijas kapitāls <sup>1</sup> , t.sk.	22 924	30 775	9 877	16 377	22 917
personām, kas sasniegušas pensijas vecumu	21 714	30 076	9 736	16 034	22 269
pensiju plānu dalībniekiem sakarā ar invaliditāti	0	0	0	0	0
mantiniekam sakarā ar personas nāvi	1 211	699	141	342	648
Neto aktīvi (tūkst. eiro)	354 167	380 637	391 532	398 415	409 973
Neto aktīvu gada pieaugums (%)	16.7	15.2	18.0	17.2	15.8
<b>Pensiju plānu ieguldījumu portfelis</b>					
Pensiju plānu ieguldījumu portfelis (tūkst. eiro)	355 126	382 087	392 056	404 126	411 137
<b>Ieguldījumu portfeļa struktūra finanšu instrumentu dalījumā (%)</b>					
Parāda vērtspapīri un citi vērtspapīri ar fiksētu ienākumu	41.2	40.8	38.5	37.0	35.9
Akcijas un citi vērtspapīri ar nefiksētu ienākumu	1.0	0.9	1.0	1.1	1.2
Ieguldījumu fondu vai tiem pielīdzināmo kopīgo ieguldījumu uzņēmumu ieguldījumu apliecības	43.5	45.8	50.0	50.8	51.7
Ieguldījumi riska kapitāla tirgū	0.4	0.4	0.4	0.4	0.3
Atvasinātie finanšu instrumenti	0.0	0.1	0.0	0.1	0.0
Noguldījumi un prasības uz pieprasījumu	13.9	11.9	10.1	10.5	10.8
Ieguldījumu īpašums	0.1	0.1	0.0	0.0	0.0
<b>Ieguldījumu portfeļa struktūra valstu grupu dalījumā (%)</b>					
Latvija	31.6	28.5	25.3	25.0	24.5
Pārējās EEZ valstis	66.0	69.5	72.2	72.4	73.0
Krievija	0.0	0.0	0.0	0.0	0.0
Pārējās NVS valstis	0.1	0.1	0.1	0.1	0.1
Pārējās valstis	2.3	1.9	2.5	2.5	2.4
<b>Pensiju plānu ienesīgums (%)</b>					
Ienesīgums kopš gada sākuma* (%)	2.5	3.2	1.7	1.5	2.3
Pārvaldīšanas izdevumi** (%)	2.0	2.0	1.9	1.9	1.8

<sup>1</sup> - kopš gada sākuma

\* Pensiju plānu ienesīgums – pensiju plānu darbības rezultāta attiecība pret pensiju plānu vidējo neto aktīvu summu, izteikta procentos.

\*\* Anualizētu pensiju plānu pārvaldīšanas izdevumu (pensiju plānu administratīvo izdevumu un ieguldījumu pārvaldīšanas izdevumu) attiecība pret neto aktīvu vidējo vērtību periodā (no gada sākuma), izteikta gada procentos.

## Ieguldījumu fondu darbības rādītāji

Pozīcijas nosaukums/ Fonda veids pēc ieguldījumu politikas	31.12.2016.			30.09.2017.		
	atvērtie			atvērtie		
	obligāciju un naudas tirgus	jauktie	akciju	obligāciju un naudas tirgus	jauktie	akciju
<b>Aktīvu gada pieaugums (%)</b>	3.8	3.9	-19.1	0.7	9.3	-9.0
<b>Aktīvi (tūkst. eiro); t.sk.</b>	180 449	13 163	24 743	173 023	13 408	23 604
<b>Vērtspapīru portfelis</b>						
Parāda vērtspapīri un citi vērtspapīri ar fiksētu ienākumu	164 641	5 101	0	158 635	5 188	0
Akcijas un citi vērtspapīri ar nefiksētu ienākumu	0	0	8 634	0	0	8 548
Ieguldījumu fondu ieguldījumu apliecības	2 450	6 786	12 772	2 056	6 478	13 010
<b>Pārējie aktīvi</b>						
Prasības uz pieprasījumu pret kredītiestādēm	11 929	1 276	3 337	10 695	895	2 046
Termiņnoguldījumi kredītiestādēs	949	0	0	847	847	0
Atvasinātie finanšu instrumenti	477	0	0	219	0	0
Pārējie aktīvi	4	0	0	571	0	0
<b>Pārvaldīšanas izdevumi (%) *</b>	1.2	1.5	2.0	1.3	1.6	1.9
<b>Ienesīgums kopš gada sākuma**</b>	11.3	4.1	8.4	-2.7	-0.1	2.2
<b>Ienesīgums 3 mēnešos (%)**</b>	3.6	2.7	8.3	-1.2	-0.2	3.8
<b>Ienesīgums gadā (%)**</b>	11.3	4.1	8.4	0.7	2.4	11.1

\* Anualizētu ieguldījumu fondu pārvaldīšanas izdevumu (atlīdzība ieguldījumu sabiedrībai, atlīdzība turētājbankai, pārējie fonda pārvaldes izdevumi) attiecība pret vidējiem aktīviem kopš gada sākuma, izteikta gada procentos.

\*\* Vidējais svērtais (pēc neto aktīviem) ienesīgums attiecīgajā fondu grupā (atsevišķiem fondiem aprēķināts kā neto aktīvu uz vienu ieguldījumu apliecību procentuālās izmaiņas attiecīgajā periodā).

**Alternatīvo ieguldījumu fondu darbības rādītāji**

Pozīcijas nosaukums	30.09.2016.	31.12.2016.	31.03.2017.	30.06.2017.	30.09.2017.
<b>Aktīvu gada pieaugums (%)</b>	50.5	62.0	39.1	41.4	32.4
<b>Aktīvi (tūkst. eiro), t.sk.</b>	123 328	143 497	153 782	156 391	163 235
Prasības uz pieprasījumu pret kredītiestādēm	5 670	2 128	5 323	4 608	1 203
Terminnoguldījumi kredītiestādēs	14 898	14 890	14 837	14 768	14 769
Ieguldījumi vērtspapīros, t.sk.	52 044	56 867	90 819	98 158	107 345
Parāda vērtspapīri un citi vērtspapīri ar fiksētu ienākumu	0	0	0	0	0
Akcijas un citi vērtspapīri ar nefiksētu ienākumu	50 519	54 046	87 998	95 339	104 525
Ieguldījumu fondu ieguldījumu apliecības	1 526	2 821	2 821	2 820	2 820
AIF ieguldījumu daļas	0	0	0	0	0
Atvasinātie finanšu instrumenti	0	0	0	0	0
Aizdevumi	26 626	32 565	30 830	30 071	29 212
Ieguldījumu īpašums	17 471	35 376	3 582	4 754	7 838
Pārējie aktīvi	6 619	1 671	8 392	4 032	2 867
<b>Pelnītspējas rādītāji (%)</b>					
Pārvaldīšanas izdevumi*	3.5	3.3	2.5	2.7	2.6
Ienesīgums (kopš gada sākuma)**	-1.6	9.9	-2.3	-2.9	-1.7

\* Anualizētu ieguldījumu fondu pārvaldīšanas izdevumu (atlīdzība ieguldījumu sabiedrībai, atlīdzība turētājbankai, pārējie fonda pārvaldes izdevumi) attiecība pret vidējiem aktīviem kopš gada sākuma

\*\* Ieguldījumu rezultātā gūtā neto aktīvu vērtības pieauguma/ samazinājuma attiecība pret vidējiem neto aktīviem