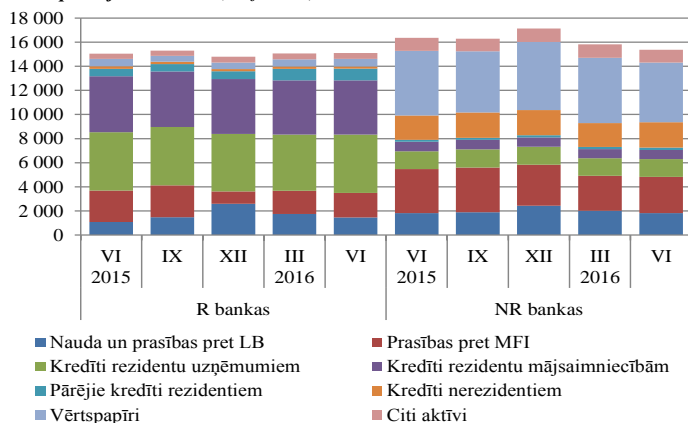


Pārskats par finanšu un kapitāla tirgu 2016. gada 2. ceturksnī

BANKU DARBĪBA
Aktīvu strukturālās izmaiņas
Aktīvu pozīciju struktūra (milj. EUR)


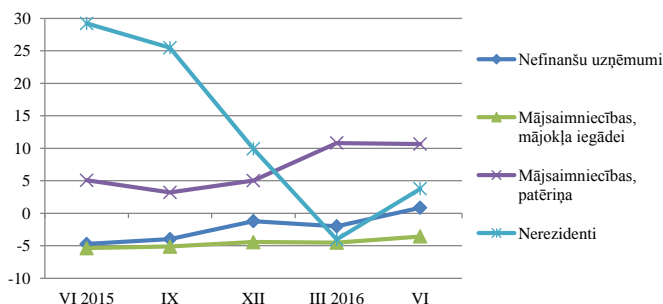
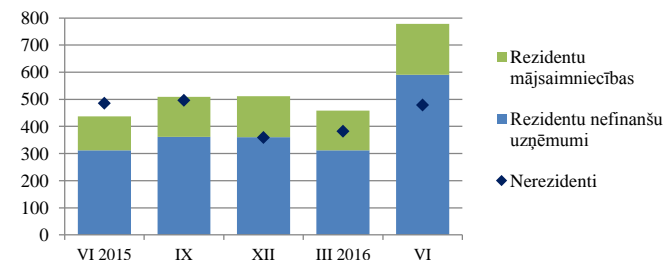
*Analīzes nolūkiem bankas iedalītas divās grupās ar atšķirīgu piesaisīto resursu struktūru un šo resursu izvietojumu. EEZ valstu meitas banku un šo valstu banku filiāļu (R bankas) galvenais darbības veids ir rezidentu klientu kreditēšana. Pārējās bankas savu darbību orientējušas galvenokārt uz maksājumu un kreditēšanas pakalpojumu sniegšanu nerezidentu klientiem (turpmāk - NR bankas).

**MFI-monetārās finanšu institūcijas

Banku sektora aktīvu apmērs 2016. gada 2. ceturksnī laikā saruka par 1.4%, ko galvenokārt noteica nerezidentu noguldījumu atlikuma tālāks samazinājums NR bankās*. Jūnija beigās banku sektora aktīvu apmērs sasniedza ~30.5 mljrd. eiro. Nerezidentu noguldījumu krituma ietekmē NR bankas turpināja mazināt savus vērtspapīru portfeļus.

Mērena izaugsme bija vērojama kreditēšanā - auga gan R banku, gan NR banku kredītportfeļi (attiecīgi par 1.8% un 4%). Nerezidentu klientu bāzei sarūkot, NR bankas arvien vairāk pievērsās rezidentu kreditēšanai un rezidentiem izsniegto kredītu īpatsvars šīs banku grupas aktīvu struktūrā ceturksnī laikā nedaudz pieauga (no 15.1% līdz 15.8%). Ap 32% šīs banku grupas aktīvu bija ieguldīti vērtspapīros, savukārt ~20% bija izvietoti citu kredītiestāžu korespondējošajos kontos.

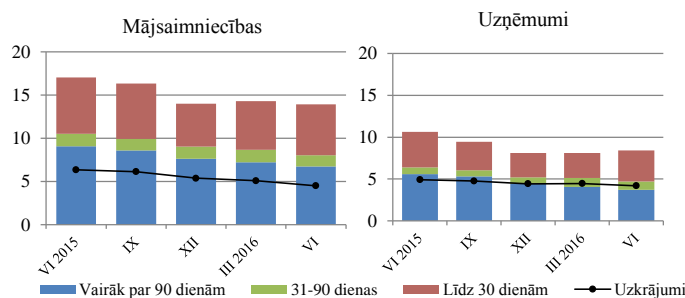
R banku aktīvu struktūrā būtiskas izmaiņas nebija - rezidentiem izsniegto kredītu īpatsvars šīs banku grupas aktīvos dominēja (ar ~68%) un īpaši neizmainījās arī korespondējošajos kontos citās kredītiestādēs izvietoto līdzekļu īpatsvars aktīvos (ap 13%), kā arī vērtspapīru portfeļa īpatsvars (ap 4%).

Kredītportfeļa dinamika
Kredītportfeļa segmentu gada pieauguma tempi (%)

Jaunas kreditēšanas apjoms aizņēmēju kategoriju dalījumā (milj. EUR ceturksnī)


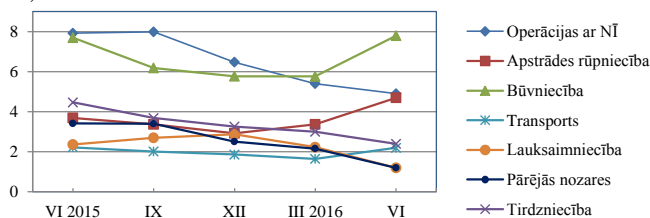
2016. gada 2. ceturksnī rezidentu kredītportfelis pieauga par 2.4%, t.sk. uzņēmumu portfelis palielinājās par 3.3%, ko galvenokārt ietekmēja operācijas ar nekustamo īpašumu, kamēr mājsaimniecību kredītportfelis turpināja lēnām samazināties. Pieauguma tendences bija vērojamas arī nerezidentu kredītportfelī, kas palielinājās par 6.1% (pieaugumu daļēji sekmēja USD valūtas kursa nostiprināšanās attiecībā pret EUR). Tautsaimniecības nozaru dalījumā dinamika bija salīdzinoši līdzīga - pieauga kredītportfelis operācijām ar nekustamo īpašumu (par 107 milj. eiro), tirdzniecības nozarei (par 44 milj. eiro) un lauksaimniecības nozarei (par 43 milj. eiro).

Rezidentu nefinanšu uzņēmumu jauno kredītu apmērs šī gada otrajā ceturksnī bija 590 milj. eiro, kas bija par 279 milj. eiro jeb par 89% vairāk nekā attiecīgajā periodā pērn, kas daļēji skaidrojams ar atsevišķu lielu kredītu piešķiršanu. Rezidentu mājsaimniecību jaunie kredīti mājokļa iegādei, rekonstrukcijai un remontam šī gada otrajā ceturksnī bija 126 milj. eiro apmērā, kas ir par 67% vairāk nekā pērn attiecīgajā periodā, tomēr ir jāņem vērā relatīvi zemās bāzes efekts, jo iepriekšējā gada sākumā kreditēšanu kavēja neskaidrības ar "nolikto atslēgu" principa ieviešanu. Jaunie rezidentu mājsaimniecību patēriņa kredīti atrodas noturīgi augstos līmeņos salīdzinot ar iepriekšējiem ceturksņiem.

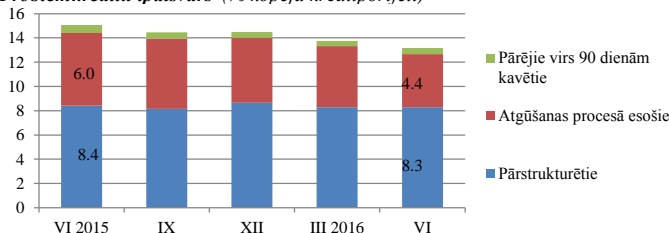
Kredīti rezidentiem ar maksājumu kavējumiem un izveidotie uzkrājumi
(% no aizņēmēja kategorijas kredītportfeļa)



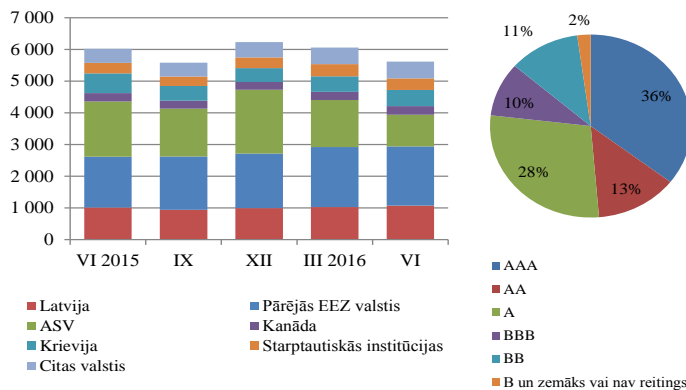
Vairāk par 90 dienām kavēto kredītu īpatsvars (% no kredītportfeļa attiecīgajā nozarē)



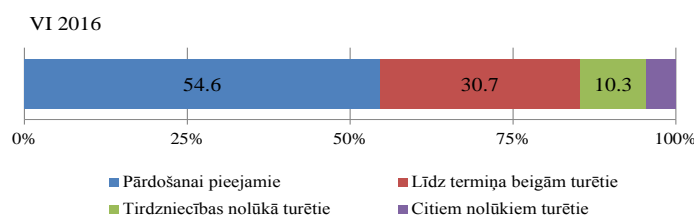
Problēm kredītu īpatsvars (% kopējā kredītportfeļi)



Vērtspapīru portfelis emitentu valstu un parāda vērtspapīri kredītreitingu dalījumā (milj. EUR)



Vērtspapīru portfeļu dalījums finanšu instrumentu kategorijās* (%)



Kredītportfeļa kvalitāte

Pārskata ceturksnī vairāk par 90 dienām kavēto kredītu īpatsvars banku sektora kopējā portfeļi samazinājās no 5.4% līdz 5.1%. Virs 90 dienām kavēto kredītu sarukums bija vērojams gan rezidentu mājsaimniecību, gan rezidentu uzņēmumu portfeļi. Pretējas tendences bija vērojamas nerezidentu kredītu portfeļi, kur virs 90 dienām kavēto kredītu īpatsvars pieauga līdz 7.9%. Kopējais kavēto kredītu īpatsvars veidoja 11.1% no kredītportfeļa.

Pārstrukturēto kredītu īpatsvars ceturksņa laikā palika nemainīgs un jūnija beigās veidoja 8.3% kopējā kredītportfeļi, t.sk. rezidentu uzņēmumiem - 8.9%, rezidentu mājsaimniecībām - 4.7%, nerezidentiem - 15% attiecīgajā portfeļi.

Kredītportfeļa kvalitātei kopumā uzlabojoties, pārskata ceturksnī turpinājās mērens kredītiestāžu izveidoto uzkrājumu samazinājums (jūnija beigās - 4.2% no kopējā kredītportfeļa), tomēr virs 90 dienām kavēto kredītu (kas pārsvārā ir atgūšanas procesā) segums ar uzkrājumiem bija augstā līmenī un sasniedza 82.6%.

Pārskata ceturksnī turpināja samazināties atgūšanas procesā esošo kredītu īpatsvars kopējā kredītu portfeļi, kas veidoja 4.4% no kopējā kredītportfeļa jūnija beigās. Tā rezultātā samazinājās arī problēm kredītu īpatsvars, kas ceturksņa beigās saruka līdz 13.2% kopējā kredītu portfeļi.

Pārskata ceturksnī kredītiestādes norakstīja kredītus nedaudz lielākā apmērā kā iepriekšējā gada attiecīgajā periodā, t.i. 52 milj. eiro (t.sk. rezidentu uzņēmumiem - 23 milj. eiro, rezidentu mājsaimniecībām - 20 milj. eiro un nerezidentiem - 9 milj. eiro).

Ieguldījumi vērtspapīros

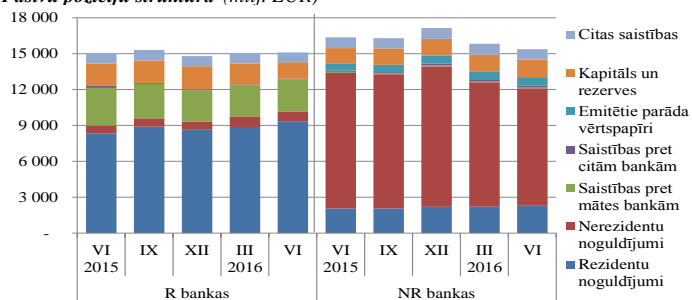
Pārskata ceturksņa beigās banku vērtspapīru portfeļa apmērs bija 5.6 mljrd.eiro jeb 18.3% no visiem banku sektora aktīviem. Lielākā daļa portfeļa bija izvietota parāda vērtspapīros (98.1%), no tiem lielāko daļu veidoja centrālo valdību (46%) parāda vērtspapīri.

Pārskata ceturksnī kopējais banku vērtspapīru portfeļi samazinājās par 7.3% jeb 444 milj. eiro. Tomēr banku grupās bija vērojamas atšķirīgas tendences - NR banku vērtspapīru portfeļi saruka par 9.1%, bet R banku grupā bija vērojams vērtspapīru portfeļa pieaugums par 3.5%, galvenokārt pieaugot banku portfeļos esošo Latvijas valdības parāda vērtspapīru apjomam (+9.4% jeb 34.2 milj. eiro).

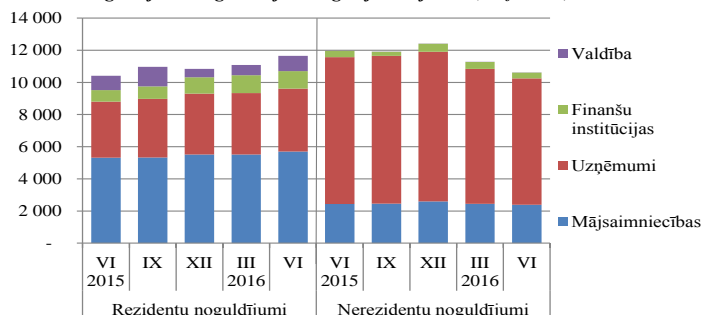
Tāpat kā iepriekšējā ceturksnī būtiskākais bija ASV emitentu (galvenokārt ASV valdības) vērtspapīru apjoma kritums par 26.2% jeb 526 milj. eiro, ko galvenokārt noteica nerezidentu noguldījumu ASV dolāros sarukums (tie tiek izvietoti likvīdos ASV dolāros denominētos vērtspapīros), bet papildus ietekmēja dzēšanas termiņa iestāšanās daļai vērtspapīru, kā arī rudenī gaidāmais ASV bāzes procentu likmju kāpums. Samazinoties ASV valdības emitēto parāda vērtspapīru apmēram, par 8 pp. saruka AAA investīciju reitings parāda vērtspapīru īpatsvars banku vērtspapīru portfeļi, tomēr kopumā portfeļa kvalitāte joprojām saglabājās augsta, un perioda beigās vērtspapīru ar investīciju (BBB vai augstāku) reitingu īpatsvars bija 86%. Parāda vērtspapīru termiņstrukturā bija vērojams nebūtisks vidējā svērtā termiņa pieaugums par 0.3 gadiem, sasniedzot 2.3 gadus.

Vairāk kā puse (54.6%) vērtspapīru ir klasificēti kā pārdošanai pieejamie, 30.7% tiek turēti līdz termiņa beigām, bet 10.3% - tirdzniecības nolūkā, t.i. vairāk kā divas trešdaļas no visiem vērtspapīriem tiek vērtēti tirgus vērtībā.

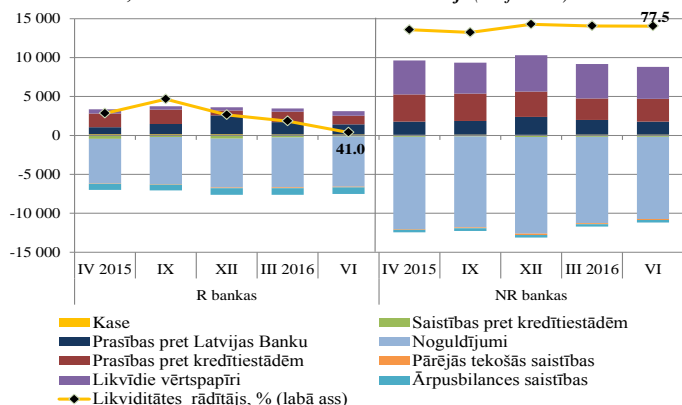
Pasīvu pozīciju struktūra (milj. EUR)



Nebanku noguldījumi noguldītāju kategoriju dalījumā (milj. EUR)



Likvidie aktīvi, tekošās saistības un likviditātes rādītājs (milj. EUR)



Finansējuma struktūra un likviditāte

2016. gada 2.ceturksnī noguldījumu piesaistes dinamikā turpinājās iepriekšējā tendence - pieauga rezidentu noguldījumi, bet samazinājās nerezidentu noguldījumi.

Rezidentu noguldījumi palielinājās par 5.2% jeb 573 milj. eiro, ko galvenokārt ietekmēja valdības noguldījumu kāpums par 52% jeb 327 milj. eiro.

Iepretim rezidentu mājsaimniecību noguldījumu pieauguma apšūkamam iepriekšējā ceturksnī, pārskata ceturksnī tie būtiski palielinājušies - par 3.5% jeb 186 milj. eiro. Savukārt privāto nefinanšu uzņēmumu un finanšu institūciju noguldījumu atlikums būtiski nemainījās.

Nerezidentu noguldījumi pārskata ceturksnī turpināja samazināties (par ~ 6% jeb 665 milj. eiro), gan vājās Krievijas ekonomiskās attīstības ietekmē, gan stingrāku NILLTF prasību dēļ.

Saistības pret MFI ceturksņa laikā nedaudz pieauga, ko galvenokārt noteica saistību pret mātesbankām pieaugums par 3.5% jeb 95 milj. eiro.

Pārskata ceturksnī nedaudz palielinājies arī emitēto parāda vērtspapīru apjoms - par 2.9% jeb 20 milj. eiro, sasniedzot 703 milj. eiro.

Atsevišķām bankām optimizējot kapitāla struktūru un izmaksājot dividendēs iepriekš uzkrāto nesadalīto peļņu, kapitāls un rezerves kopumā saruka par 11% jeb 350 milj. eiro.

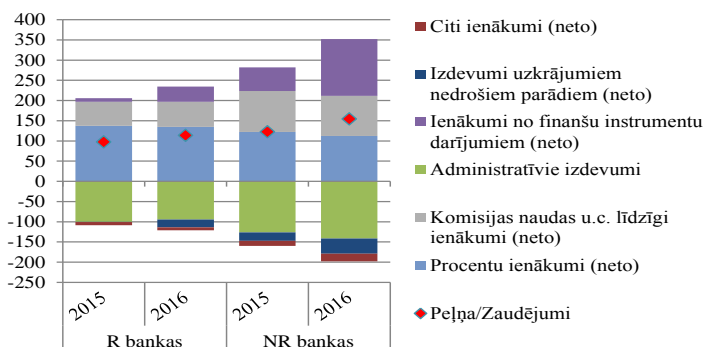
Likvidajiem aktīviem sarūkot straujāk nekā tekošajām saistībām (attiecīgi par 5.6% un 3%), pārskata ceturksnī Latvijas banku sektora kopējais likviditātes rādītājs samazinājās par 1.8 pp. līdz 62.9%.

Straujāks likviditātes rādītāja samazinājums (no 44.9 līdz 41.1%) bija vērojams R banku grupā. Latvijas Bankā un korespondentkontos turēto līdzekļu apmēram sarūkot straujāk nekā likvido vērtspapīru ieguldījumu pieaugumam, likvido aktīvu apmērs R banku grupā saruka par 9.9% jeb 343 milj. eiro, bet tekošo saistību apmērs saruka par 1.4% jeb 110 milj. eiro.

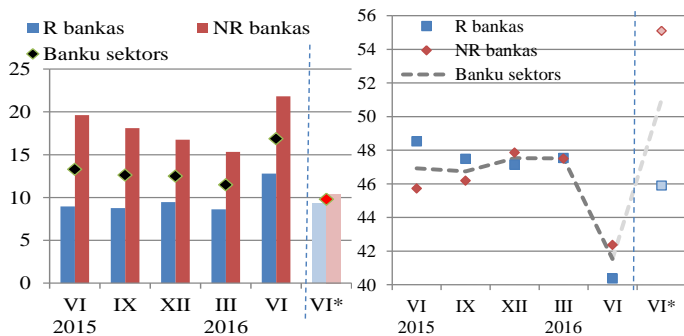
Sarūkot nerezidentu noguldījumiem NR banku tekošās saistības relatīvā izteiksmē saruka vienādā apmērā ar likvidajiem aktīviem (saruka atlikums Latvijas Bankā, kā arī likvido vērtspapīru portfelis), kā rezultātā likviditātes rādītājs saglabājās nemainīgi augstā līmenī (77.5%).

Pelnītspēja

Ienākumu un izdevumu struktūra (6 mēnešos, milj. EUR)



Banku sektora ROE dinamika (%) Izdevumu un ienākumu attiecība (%)



Banku sektors kopumā 2016. gada pirmajā pusgadā darbojās ar peļņu ~268 milj. eiro apmērā, t.i. par 22% vairāk nekā iepriekšējā gada attiecīgajā periodā, kad peļņa sasniedza ~220 milj. eiro. Jūnijā ar peļņu darbojās 16 Latvijas bankas un četras ārvalstu banku filiāles (to tirgus daļa kopējos banku sektora aktīvos ~ 98%).

Arvien sarūkošos tīros procentu ienākumus, kā arī izdevumu kāpumu (auga gan administratīvie izdevumi, gan izdevumi uzkrājumiem nedrošiem parādiem) pārskata ceturksnī kompensēja un banku sektora peļņu pozitīvi ietekmēja pēc VISA Inc. prasībām veiktā VISA EUROPE akciju pārdošana.

Šis viens notikums ļāva banku sektora pelnītspējas rādītājiem būtiski uzlaboties un jūnija beigās kapitāla atdeves rādītājs (ROE) sasniedza 16.9%. NR banku biznesa modelis turpināja nodrošināt labākus pelnītspējas rādītājus un to ROE jūnija beigās sasniedza 21.8%, savukārt R bankām ROE bija 12.8%.

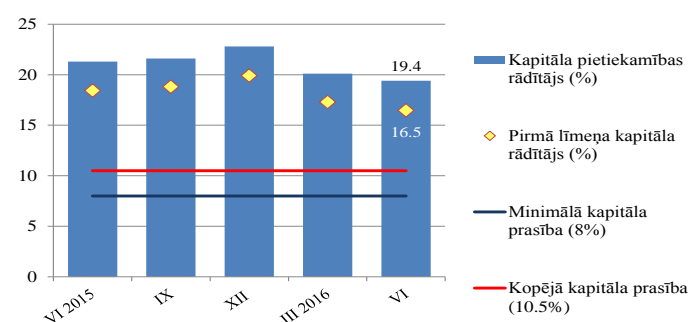
Būtiski uzlabojās arī banku darbības efektivitātes rādītājs, t.i. izdevumu un ienākumu attiecība sektorā kopumā jūnija beigās sasniedza 41.5%, t.sk. R banku grupai - 40.4%, savukārt NR banku grupai - 42.4%.

VISA EUROPE akciju pārdošanai bija vienreizējs pozitīvs efekts un tās ietekme uz tālāku peļņas pieaugumu nav ilgtspējīga līdz ar to neatrisina banku problēmas ar ienākumu bāzes paplašināšanu ilgākā termiņā. Izslēdzot minētā darījuma ietekmi, pēc FKTK veiktajiem aprēķiniem, banku pelnītspējas rādītāji, salīdzinot ar iepriekšējo ceturksni, nav uzlabojušies.

*rādītāju dati koriģēti izslēdzot VISA EUROPE akciju pārdošanas vienreizējo pozitīvo efektu (pēc FKTK aprēķiniem)

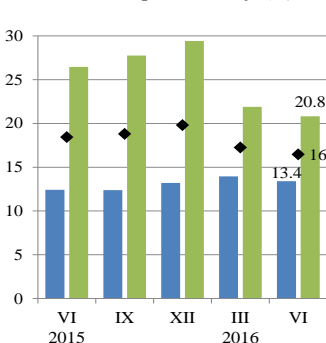
Kapitāla pietiekamība

Kapitāla pietiekamība (%)

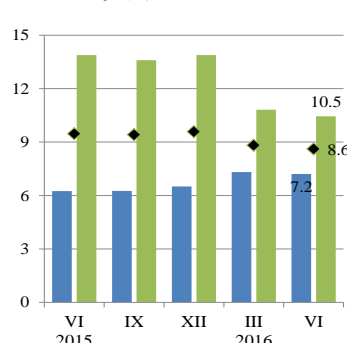


Pārskata ceturksnī banku sektora kopējais kapitāla rādītājs (KPR) samazinājās par 0.7 pp. līdz 19.4%, bet pirmā līmeņa pamata kapitāla (CET1) rādītājs attiecīgi par 0.8 pp. līdz 16.5%. Negatīvu kapitāla rādītāju dinamiku noteica gan pirmā līmeņa kapitāla samazinājums par 3.2% (pamatā iepriekšējo gadu nesadalītās peļņas izmaksas dividendēs un pārdošanai pieejamo aktīvu, galvenokārt vērtspapīru, realizācijas rezultātā), gan kopējās risku darījumu vērtības pieaugums par 1.4%, ko ietekmēja kredītporfeļa pieaugums un banku ieguldījumu samazināšana valdību emitētajos vērtspapīros (tiek piemēroti 0% riska svāri). Kopumā kapitāla rādītāji joprojām saglabājas augstā līmenī, ievērojami pārsniedzot gan minimālās, gan kopējās kapitāla prasības*, kā arī ES kredītiestāžu vidējos kapitāla rādītājus**.

Pirmā līmeņa kapitāla rādītājs (%)



Svires rādītājs (%)



Arī svires rādītājs pārskata periodā saglabājas augstā līmenī (8.6%). Tomēr atšķirības pastāv gan starp banku grupām, gan individuālām bankām. R banku grupā svires rādītājs sasniedza 10.5%, bet NR banku grupā - 7.2%, savukārt individuālām bankām pārskata perioda beigās tas bija robežās no 4.8% līdz 15.3%, tādējādi norādot uz atsevišķu banku ierobežotām iespējām turpināt audzēt aktīvus uz aizņemto līdzekļu rēķina, neaudzējot kapitālu. (Bāzeles Banku uzraudzības Komitejas pārejas novērošanas periodam līdz 01.01.2017. noteiktā minimālā robeža ir 3%).

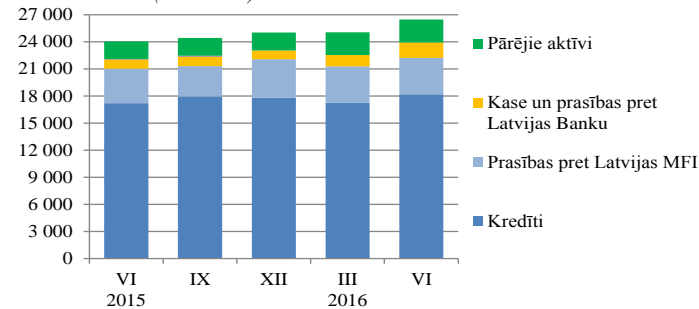
*Saskaņā ar 28.05.2014. grozījumiem Kredītiestāžu likumā kopējo kapitāla prasību šobrīd veido minimālā kapitāla prasība (8%) un kopējo kapitāla rezervju prasība (ko šobrīd veido kapitāla saglabāšanas rezerves prasība 2.5% apmērā).

** Saskaņā ar Eiropas Banku iestādes datiem 2016.gada 1.ceturksnī ES kredītiestāžu vidējais KPR bija 17.4% un CET1 rādītājs - 13.4%.

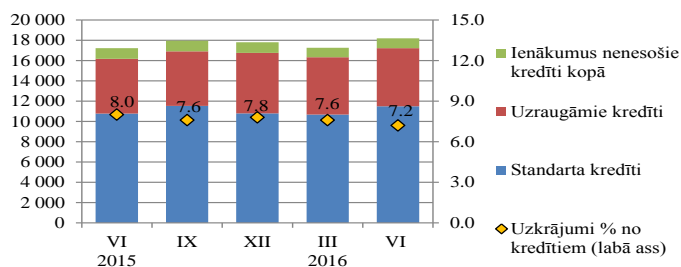
***Svires rādītāju aprēķina kā kredītiestādes pirmā līmeņa kapitālu attiecībā pret tās kopējo riska nesvērtu aktīvu apmēru procentos.

KOOPERATĪVO KRĀJAIZDEVU SABIEDRĪBU DARBĪBA

Aktīvu struktūra (tūkst. EUR)



Kredītportfeļa kvalitāte (tūkst. EUR)



2016. gada 2. ceturksnī krājaizdevu sabiedrību aktīvu apmērs pieauga par 5.6% jeb 1.4 milj. eiro un jūnija beigās sasniedza 26.6 milj. eiro. Kooperatīvo krājaizdevu sabiedrību pašu kapitāla attiecība pret aktīvu un ārpusbilances posteņu kopsummu, t.i. kapitāla pietiekamība jūnija beigās bija 19.7% (noteiktā minimālā kapitāla pietiekamības prasība – 10%).

Krājaizdevu sabiedrību darbības galvenais virziens ir savu biedru kreditēšana. Biedriem izsniegto kredītu atlikums pārskata ceturksnī pieauga par 5.4% un jūnija beigās sasniedza 18.2 milj.eiro. Kredītportfeļa kvalitāte turpināja uzlaboties – 63.2% no krājaizdevu sabiedrību kredītportfeļa bija novērtēti kā standarta, 31.5% – kā uzraugāmie un 5.3% bija ieņēmumus nenesošo kredītu kopsumma (marta beigās attiecīgi - 61.9%, 32.8% un 5.3%).

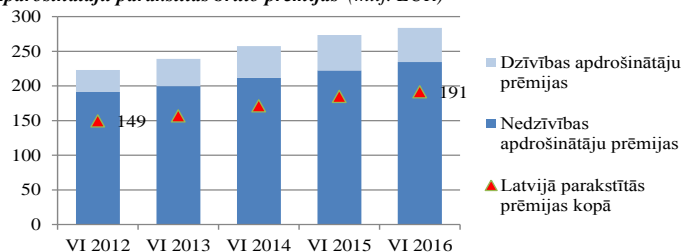
2016. gada pirmajā pusgadā krājaizdevu sabiedrības kopumā nopelnīja 292 tūkst. eiro jeb par 45% vairāk nekā iepriekšējā gada attiecīgajā periodā. Pārskata periodā ar peļņu strādāja 21 no 34 krājaizdevu sabiedrībām kopā nopelnot 319 tūkst. eiro. Krājaizdevu sabiedrību gūtās peļņas apmēru pozitīvi ietekmēja kredītportfeļa kvalitātes tālāka uzlabošanās (izdevumi uzkrājumiem nedrošiem parādiem samazinājās, savukārt uzkrājumu samazināšanas ienākumi pieauga).

Pieauga biedru noguldījumi (+6.4%) un jūnija beigās sasniedza 19.6 milj. eiro, veidojot 99% no sabiedrību finansējuma struktūras.

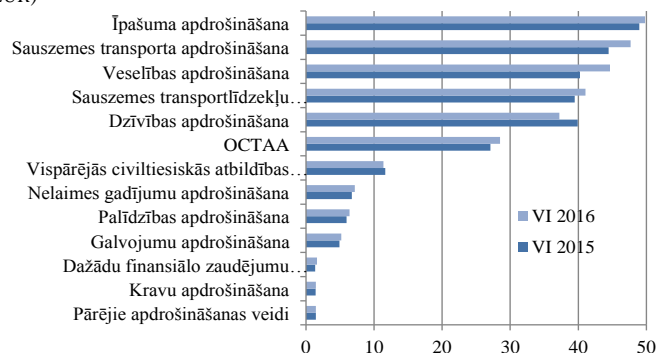
APDROŠINĀTĀJU DARBĪBA

Parakstītās prēmijas

Apdrošinātāju parakstītās bruto prēmijas (milj. EUR)



Apdrošinātāju parakstītās bruto prēmijas apdrošināšanas veidu dalījumā (milj. EUR)



Apdrošināšanas sektors pārskata periodā kopumā saglabāja nelielu izaugsmi. Apdrošinātāju (apdrošināšanas sabiedrību un ārvalstu apdrošināšanas sabiedrību filiāļu) parakstīto bruto prēmiju apmērs 2016. gada pirmajā pusgadā pieauga par 3.7% salīdzinot ar iepriekšējo gada attiecīgo periodu un sasniedza 283.6 milj. eiro (t.sk. ārvalstu apdrošināšanas sabiedrību filiāļu parakstītās bruto prēmijas pieauga par 6.7%, sasniedzot 28% no kopējām parakstītajām prēmijām).

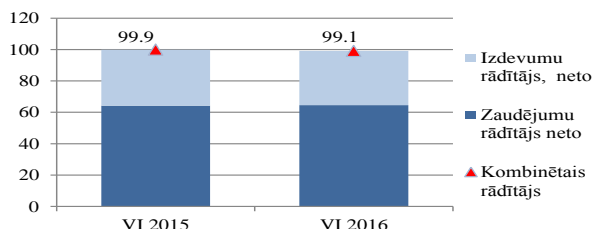
Apdrošinātāju parakstītajās bruto prēmijās trešdaļu (33%) joprojām veidoja pakalpojumi, kas sniegti citās Eiropas Ekonomikas zonas (EEZ) dalībvalstīs (Lietuvā, Igaunijā, Polijā, Francijā, Vācijā, Spānijā, Itālijā).

Pirmajā pusgadā izaugsmi parakstītajās prēmijās uzrādīja galvenokārt būtiskākie apdrošināšanas veidi, izņemot dzīvības apdrošināšanas produktus (-6.8%). Apdrošināšanas veidu struktūru tas būtiski neietekmēja - īpašuma apdrošināšana veidoja 18%, sauszemes transporta apdrošināšana -17%, veselības apdrošināšana -16%, sauszemes transportlīdzekļu īpašnieku civiltiesiskās atbildības apdrošināšanu 15% un dzīvības apdrošināšanas produktus -13%.

Savukārt citās EEZ dalībvalstīs parakstītajās prēmijās aizvien lielākais īpatsvars saglabājās par sauszemes transportlīdzekļu īpašnieku civiltiesiskās atbildības apdrošināšanu, īpašuma apdrošināšanu un sauszemes transporta apdrošināšanu (attiecīgi – 44%, 25% un 15%).

Pelnītspēja un maksātspēja

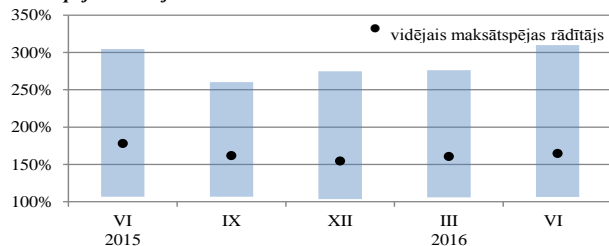
Nedzīvības apdrošināšanas sabiedrību kombinētais rādītājs (%)



Kombinētais rādītājs, kas raksturo nedzīvības apdrošināšanas sabiedrību pelnītspēju, 2016. gada pirmajā pusgadā nedaudz uzlabojās un jūnijā beigās bija 99.1% (virs 100% norāda uz apdrošināšanas sabiedrības darbības zaudējumiem).

Kopš gada sākuma apdrošināšanas sabiedrības kopumā nopelnīja 5 milj. eiro, t.i. par 15.6% vairāk nekā iepriekšējā gada attiecīgajā periodā (4.3 milj. eiro), turklāt nedzīvības apdrošināšanas sabiedrību peļņa bija 5.4 milj. eiro, bet dzīvības apdrošināšanas sabiedrības strādāja ar zaudējumiem – 0.4 milj. eiro, galvenokārt dēļ piekritušo atlīdzību prasību strauji pieauguma (par 23%).

Maksātspējas rādītājs



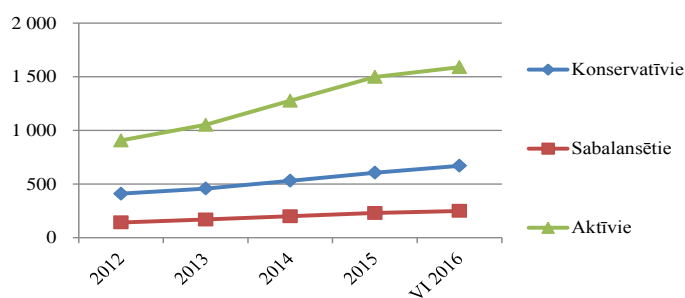
Ar 2016. gadu spēkā stājās jauns uzraudzības režīms Maksātspēja II, kas izmainīja arī ar kapitāla pietiekamību saistītu rādītāju aprēķināšanas kārtību.

Apdrošināšanas sabiedrību vidējais maksātspējas izpildes rādītājs, kas raksturo pašu kapitāla atbilstību uz risku novērtēšanu balstītai maksātspējas kapitāla prasībai, 2016. gada pirmajā pusgadā bija gandrīz nemainīgs (~ 164%) un krietni virs prasību minimuma, tostarp dzīvības apdrošināšanas sabiedrībām - 156%, savukārt nedzīvības apdrošināšanas sabiedrībām - 138% (zemākā pieļaujamā robeža ir 100%).

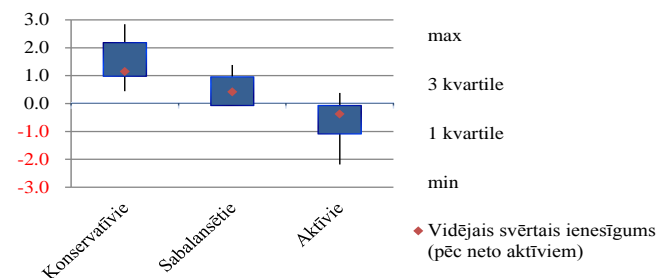
VALSTS FONDĒTO PENSIJU SHĒMAS LĪDZEKĻU PĀRVALDĪŠANA (otrais pensiju līmenis)

Ieguldījumu plānu darbības rādītāji

Neto aktīvi ieguldījumu plānu veidu dalījumā (milj. EUR)



Ieguldījumu plānu ienesīgums kopš gada sākuma (%)

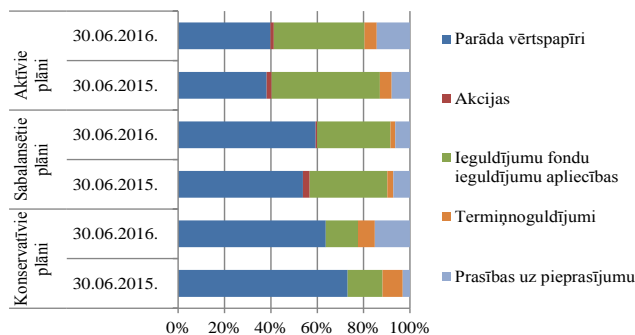


2016. gada pirmajā pusgadā valsts fondēto pensiju shēmas līdzekļu ieguldījumu plānos uzkrātais pensiju kapitāls pieauga par 7.5% jeb 175.4 milj. eiro, jūnija beigās sasniedzot 2.5 mljrd. eiro. Neto aktīvi pieauga visās ieguldījumu plānu grupās. Nominālā izteiksmē vislielākais pieaugums bija vērojams aktīvajiem plāniem (par 91.8 milj. eiro), taču procentuālā izteiksmē konservatīvajiem plāniem (par 10.7%). No visām jaunajām iemaksām 1. pusgada laikā 58% tika iemaksātas aktīvajos plānos, 31% - konservatīvajos un 11% - sabalansētajos.

1. pusgadā finanšu tirgos dominēja negatīvs investoru noskaņojums, ko lielā mērā ietekmēja Brexit balsojuma rezultāts, bažas par Ķīnas ekonomikas izaugsmes samazināšanos un zemāki nekā gaidīti Eiropas banku peļņas rādītāji, kā rezultātā Eiropas akciju indekss *STOXX Europe 600 Index* pusgada laikā zaudēja 9.8% no savas vērtības. Tas negatīvi ietekmēja ieguldījumu plānu darbības rezultātus. Visi aktīvie plāni, izņemot divus, 1. pusgadā darbojās ar negatīvu ienesīgumu, šo plānu ienesīgums bija no mīnus 2.2% līdz plus 0.4%. Labākus rezultātus uzrādīja konservatīvie un sabalansētie plāni, kuru ieguldījumu struktūrā dominē parāda vērtspapīri. Visiem konservatīvajiem plāniem sešu mēnešu ienesīgums bija pozitīvs no 0.4% līdz 2.8%, savukārt sabalansētajiem plāniem tas bija no mīnus 0.1% līdz plus 1.4%.

Ieguldījumi

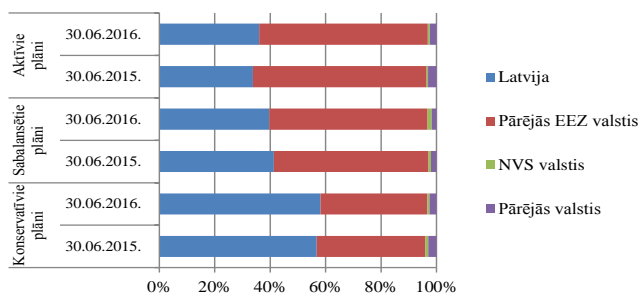
Ieguldījumu portfeļa struktūra finanšu instrumentu dalījumā



* avots: Bloomberg

Jūnija beigās lielāko daļu (47.9%) kopējā ieguldījumu portfelī veidoja parāda vērtspapīri (77% no tiem - valsts un pašvaldību un 23% - komercsabiedrību). Otru lielāko daļu kopējā ieguldījumu portfelī veidoja ieguldījumu fondu apliecības (31.4%), to īpatsvars salīdzinājumā ar iepriekšējā gada attiecīgo periodu ir samazinājies gandrīz par 6 pp. 51% no ieguldījumu fondu apliecībām fokusējās uz ieguldījumiem akcijās vai to fondos* un 42% uz fiksēta ienākuma instrumentiem. Pastāvot lielam svārstīgumam finanšu tirgos, pārvaldnieki īstenoja piesardzīgu ieguldījumu stratēģiju, par ko liecina prasību uz pieprasījumu pret kredītiestādēm (Latvijā) īpatsvara pieaugums. Šī tendence bija īpaši izteikta konservatīvajiem un aktīvajiem plāniem. Termiņnoguldījumu īpatsvars kopējos ieguldījumos gada laikā praktiski nav mainījies, savukārt prasību uz pieprasījumu īpatsvars ir pieaudzis no 6.6% līdz 13.7%.

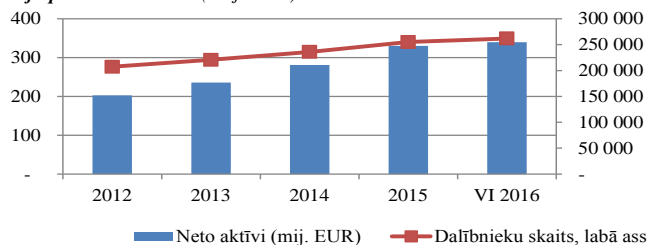
Ieguldījumu portfelis valstu grupu dalījumā (pēc emitenta reģistrācijas valsts)



2. līmeņa pensiju plānu ieguldījumi gandrīz pilnībā ir veikti EEZ dalībvalstīs (97%). Latvijā veikto ieguldījumu apmērs salīdzinājumā ar iepriekšējā gada attiecīgo periodu pieauga par 20% un jūnija beigās veidoja 1.07 mljrd. eiro jeb 42% no kopējiem ieguldījumiem, t.sk. 464 milj. eiro bija ieguldīti valsts emitētajos vai garantētajos vērtspapīros, 93.8 milj. eiro – komercsabiedrību emitētajos parāda vērtspapīros, 3.1 milj. eiro – akcijās, 25.1 milj. eiro – ieguldījumu fondos, 5.6 milj. eiro – Latvijas riska kapitāla tirgū, savukārt 473.6 milj. eiro bija izvietoti kredītiestādēs.

PRIVĀTO PENSIJU FONDU DARBĪBA (trešais pensiju līmenis)

Pensiju plānu neto aktīvi (milj. EUR)



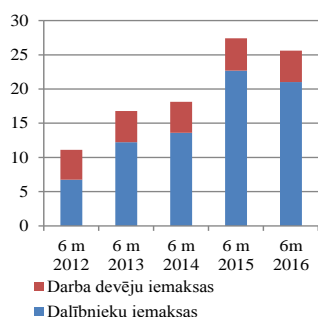
Pensiju plānu darbības rādītāji

2016. gada 1. pusgadā pensiju 3.līmeņa plānos kopumā iemaksāti 25.7 milj. eiro, t.i. par 6.6% mazāk nekā iepriekšējā gada attiecīgajā periodā. Dalībnieku iemaksas salīdzinājumā ar iepriekšējā gada attiecīgo periodu samazinājās par 7.5% un darba devēju iemaksas par 2.6%. Taču salīdzinājumā ar 2014. gada 1. pusgadu pensiju 3. līmenī veikto iemaksu kopējais apmērs ir pieaudzis par 41% un iedzīvotāju interese par pensijas uzkrājumu veidošanu saglabājas augsta.

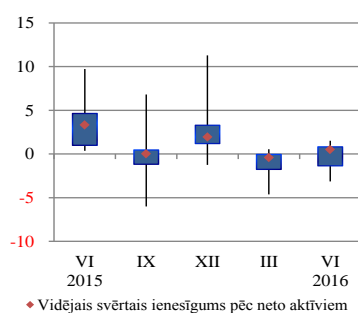
Pieaugot pensijas vecumu sasniegušo dalībnieku skaitam, no pensiju plānu kapitāla pusgada laikā tika izmaksāti 16.6 milj. eiro, t.i. par 47% vairāk nekā iepriekšējā gada attiecīgajā periodā, tostarp 98% tika izmaksāti saistībā ar pensijas vecuma iestāšanos. Kopējais dalībnieku skaits kopš gada sākuma pieauga par 6.9 tūkstošiem un jūnija beigās sasniedza 261.9 tūkstošus, t.i. 26.4% no Latvijas ekonomiski aktīvajiem iedzīvotājiem.

Pensiju plānos uzkrātais pensiju kapitāls kopš gada sākuma pieauga par 2.9% un jūnija beigās sasniedza 339.9 milj. eiro. Vidējais pensiju plānu ienesīgums 2016.gada 1.pusgadā bija 0.5%, un individuāliem plāniem tas bija robežās no -3.1% līdz +1.5%.

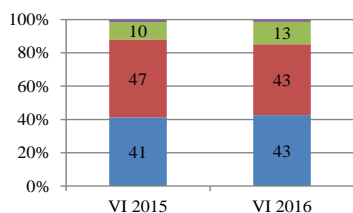
Iemaksas pensiju plānos (milj. EUR)



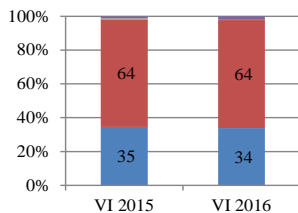
Pensiju plānu ienesīgums kopš gada sākuma (%)



Ieguldījumu portfeļa struktūra finanšu instrumentu un valstu grupu (pēc emitenta reģistrācijas valsts) dalījumā



- Pārējie ieguldījumi
- Noguldījumi un prasības pret kredītiestādēm
- Ieguldījumu fondu apliecības
- Parāda vērtspapīri



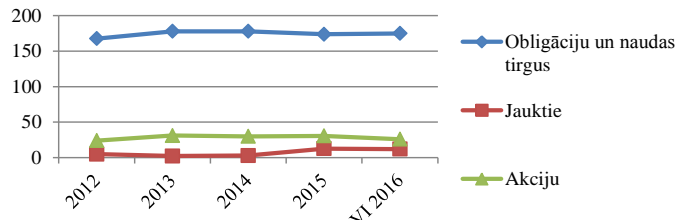
- Pārējās valstis
- NVS valstis
- Pārējās EEZ valstis
- Latvija

Ieguldījumi

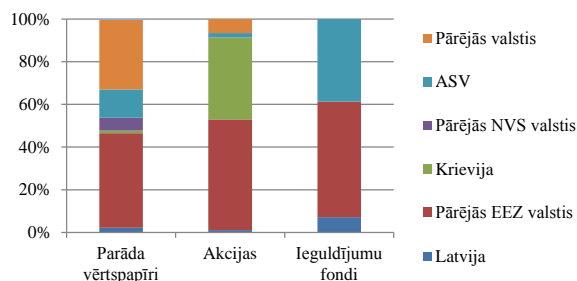
Pensiju plānu ieguldījumu struktūrā lielākais īpatsvars bija ieguldījumu fondu apliecībām (43%), no kurām 47% fokusējās uz ieguldījumiem fiksēta ienākuma instrumentos un 46% uz ieguldījumiem akcijās vai to indeksos. Gada laikā nedaudz pieauga parāda vērtspapīru īpatsvars, 68% no tiem bija valsts vērtspapīri, t.sk. 51% no visiem valsts vērtspapīriem bija Latvijas valsts obligācijas. Palielinājās arī noguldījumu un prasību pret kredītiestādēm Latvijā īpatsvars, liecinot par pensiju fondu pārvaldnieku piesardzīgumu.

Latvijā veikto ieguldījumu apmērs gada laikā pieauga par 9.9 milj. eiro un jūnija beigās veidoja 115.5 milj. eiro jeb aptuveni trešdaļu no kopējiem ieguldījumiem, tomēr šo ieguldījumu īpatsvars kopējā portfeli nedaudz samazinājās.

Atvērto ieguldījumu fondu aktīvi (milj. EUR)

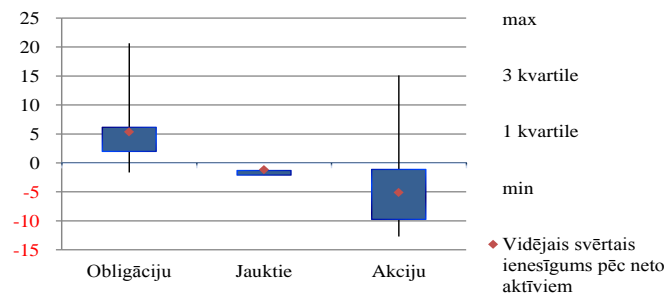


Vērtspapīru portfelis finanšu instrumentu un valstu grupu* dalījumā 30.06.2016.



* pēc emitenta reģistrācijas valsts ** avots: Bloomberg

Atvērto ieguldījumu fondu ienesīgums fondu veidu dalījumā kopš gada sākuma (%)



Aktīvi

2016. gada 1. pusgadā atvērto ieguldījumu fondu aktīvi samazinājās par 1.9%, jūnija beigās sasniedzot 213 milj. eiro. Straujākais aktīvu samazinājums bija vērojams akciju fondiem (par 15%), kas saistīts ar fondu portfeļos esošo vērtspapīru cenu kritumu, savukārt jaukto fondu aktīvi samazinājās par 5.3%, turpretī obligāciju fondu aktīvi pieauga par 0.7%. Jūnija beigās obligāciju fondu aktīvi sasniedza 175 milj. eiro, jaukto fondu aktīvi - 12 milj. eiro un akciju fondu aktīvi - 26 milj. eiro.

Ieguldījumi

Ieguldījumu fondu sektorā lielāko tirgus daļu ieņem obligāciju fondi, tādējādi arī ieguldījumu fondu kopējā vērtspapīru portfelī lielāko daļu veido parāda vērtspapīri (86%), kam seko ieguldījumu fondu ieguldījumu apliecības (10%), un akcijas un citi vērtspapīri ar nefiksētu ienākumu (4%).

Nozīmīgu daļu no ieguldījumiem parāda vērtspapīros veido ieguldījumi EEZ valstu emitentu vērtspapīros (46.5%), fokuss ir uz korporatīvajiem parāda vērtspapīriem augsta ienesīguma/ augsta riska (*high yield*) segmentā. Arī lielākā daļa no ieguldījumu fondu apliecībām ir EEZ valstīs reģistrētās ieguldījumu fondu apliecības (61%), nedaudz vairāk kā puse no visām fondu apliecībām ir biržā tirgotie fondi (ETF)**, kas ir efektīvi izmaksu ziņā. Attiecībā uz akcijām galvenokārt ieguldījumi veikti EEZ (53%) un Krievijas (38%) emitentu akcijās.

Ieguldījumu fondu darbības rādītāji

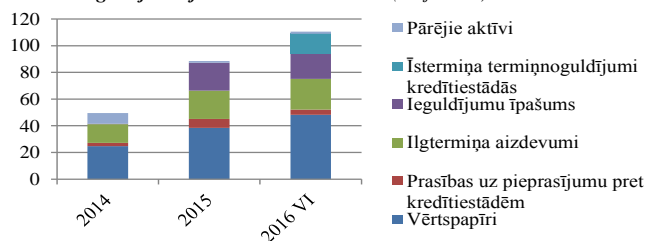
Ieguldījumu fondu sniegums 2016. gada pirmajā pusgadā bija izteikti atšķirīgs dalījumā pēc fondu ieguldījumu politikas kā arī pēc to reģionālā fokusa. Vairums obligāciju fondu 2016. gada 1. pusgadā darbojās ar pozitīvu ienesīgumu, savukārt vairums akciju fondu ar negatīvu ienesīgumu, un to sniegums atspoguļoja straujšu cenu kritumus finanšu tirgos. Līdzīgi kā iepriekšējā ceturksnī īpaši augstu ienesīgumu uzrādīja tie fondi, kas 2014. gadā bija lielākie zaudētāji saistībā ar rubļa vērtības kritumu vai ieguldījumiem Krievijā.

Jūnija beigās obligāciju fondu 6 mēnešu ienesīgums bija robežās no -1.6% līdz 20.7%.

Jauktajiem fondiem 6 mēnešu ienesīgums bija robežās no -2.1% līdz -0.5%, savukārt akciju fondu 6 mēnešu ienesīgums bija robežās no -12.7% līdz 15.1%.

ALTERNATĪVO IEGULDĪJUMU FONDU DARBĪBA

Alternatīvo ieguldījumu fondu aktīvu struktūra (milj. EUR)



Pusgada laikā alternatīvo ieguldījumu fondu aktīvi pieauga par 25%, ko galvenokārt ietekmēja divu jaunu fondu ienākšana tirgū. Jūnija beigās alternatīvo ieguldījumu fondu aktīvi sasniedza 110.6 milj. eiro, t. sk. lielāko daļu veidoja vērtspapīri (48.2 milj. eiro), ilgtermiņa aizdevumi (22.9 milj. eiro) un ieguldījumu īpašums (18.9 milj. eiro). Stratēģiju dalījumā dominē privātā kapitāla ieguldījumu stratēģija (54.5% tirgus daļa kopējos alternatīvo fondu aktīvos); pārējiem fondiem ir nekustamā īpašuma ieguldījumu stratēģija.

FKTK pārraudzītie tirgus dalībnieki

1. pielikums

Tirgus dalībnieki	Tirgus dalībnieku skaits				
	30.06.2015.	30.09.2015.	31.12.2015.	31.03.2016.	30.06.2016.
Bankas un ārvalstu banku filiāles	17+10	17+10	17+9	16+8	16+8
Krājaizdevu kooperatīvās sabiedrības	32	34	34	34	34
Apdrošināšanas sabiedrības un ārvalstu apdrošināšanas sabiedrību filiāles	7+14	8+14	8+14	8+14	8+14
Privātie pensiju fondi	6	6	6	6	6
Pensiju plāni	15	15	15	17	17
Ieguldījumu pārvaldes sabiedrības	12	12	12	12	12
Ieguldījumu fondi*	32	33	31	29	27
Atvērtie obligāciju un naudas tirgus	16	17	16	15	14
Atvērtie jauktie	4	4	4	3	3
Atvērtie akciju	11	11	10	10	10
Slēgtie	1	1	1	1	0
Valsts fondēto pensiju shēmas ieguldījumu plāni	20	20	20	20	20
Konservatīvie	8	8	8	8	8
Sabalansētie	4	4	4	4	4
Aktīvie	8	8	8	8	8
Alternatīvo ieguldījumu fondu pārvaldnieki**	6	6	6	6	6
Alternatīvie ieguldījumu fondi	12	13	13	15	14
Ieguldījumu brokeru sabiedrības	5	4	4	4	4
Apdrošināšanas brokeru sabiedrības	85	86	89	87	82
Maksājumu iestādes	37	37	35	32	30
Elektroniskās naudas institūcijas	14	15	15	15	15
Akciju emitenti	27	26	26	25	25
Parāda vērtspapīru emitenti, izņemot valdību	11	11	13	13	13
t.sk. bankas	4	4	4	3	3
Kopā	358	366	367	361	351

* Norādīts darbojošos fondu, t.sk. apakšfondu skaits

** Nav iekļauti tie alternatīvo ieguldījumu fondu pārvaldnieki, kuriem ir arī ieguldījumu pārvaldes sabiedrības licence (to dati iekļauti ieguldījumu pārvaldes sabiedrību datos)

Banku darbības rādītāji

Pozīcijas nosaukums	2015			2016	
	30.06.15.	30.09.15.	31.12.15.	31.03.16.	30.06.16.
Bilances struktūra (%)					
Aktīvu gada pieaugums	10.9	7.4	3.6	-1.1	-3.0
Kredītu gada pieaugums, t.sk.	0.6	0.2	0.1	-0.8	2.0
rezidentu nefinanšu sabiedrībām	-4.6	-4.0	-1.6	-3.4	-1.2
rezidentu mājsaimniecībām	-5.3	-5.2	-4.2	-4.3	-3.3
nerezidentiem	29.2	25.5	9.9	-4.0	3.8
Finansējuma no MFI gada pieaugums, t.sk.	4.8	-8.0	-16.7	-17.5	-16.2
no radniecīgām MFI	7.6	0.6	-14.3	-15.5	-13.6
Finansējums no MFI (% no pasīviem)	11.3	9.9	9.2	9.3	9.8
Noguldījumu gada pieaugums, t.sk.	11.6	8.8	4.8	0.2	-0.5
rezidentu nefinanšu sabiedrību	5.6	9.3	8.2	7.6	11.0
rezidentu mājsaimniecību	8.6	6.9	6.4	5.9	7.5
nerezidentu	23.8	13.8	8.3	-7.7	-11.4
Noguldījumi (% no pasīviem)	71.3	72.4	72.8	72.4	73.1
Kredītu kvalitāte (% no kredītportfeļa)					
Kredītu sadalījums pēc maksājumu kavējuma termiņa					
bez maksājumu kavējuma	86.8	87.1	89.1	89.1	88.9
ar kavējumu līdz 30 dienām	5.1	4.8	3.7	4.1	4.4
ar kavējumu no 31 līdz 90 dienām	1.3	1.6	1.1	1.4	1.6
ar kavējumu no 91 līdz 180 dienām	0.9	0.5	0.7	0.5	0.7
ar kavējumu virs 180 dienām	5.9	5.9	5.3	4.9	4.4
Uzkrājumi nedrošiem kredītiem	5.2	5.1	4.7	4.6	4.2
Uzkrājumi nedrošiem kredītiem (% no kredītiem ar maksājumu kavējumu virs 90 dienām)	76.5	79.1	77.8	84.7	82.6
Pārstrukturētie kredīti	8.4	8.1	8.7	8.3	8.3
Atgūšanas procesā esošie kredīti	6.0	5.8	5.3	5.0	4.4
Ilgāk par 90 dienām kavētie kredīti, kas nav pārstrukturētie vai atgūšanā	0.7	0.5	0.5	0.4	0.5
Likviditāte (%)					
Likviditātes rādītājs ⁴	65.9	67.1	66.7	64.7	62.9
Nebankām izsniegtie kredīti (% no kopējiem aktīviem)	46.9	46.9	46.0	47.5	49.4
Nebankām izsniegto kredītu attiecība pret banku noguldījumiem	65.9	64.8	63.1	65.7	67.5
Nebankām izsniegtie ilgtermiņa kredīti (% no kredītportfeļa)	59.2	59.5	60.3	61.4	60.6
Noguldījumi uz pieprasījumu (% no kopējiem noguldījumiem)	82.8	82.8	84.5	83.8	84.0
Kapitāla pietiekamība					
Pašu kapitāls (milj. eiro), t.sk.	3 112	3 099	3 187	2 793	2 731
1. līmeņa kapitāla elementu kopsumma (ar 1. līmeņa kapitāla samazinājumu)	2 692	2 691	2 777	2 394	2 318
Kopējā riska darījumu vērtība (milj. eiro)	14 606	14 319	13 975	13 871	14 070
t.sk. Kredītriska kopējā darījumu vērtība (milj. eiro)	12 951	12 635	12 255	12 164	12 371
Kopējā riska darījumu vērtība/ aktīvi kopā	53.0	51.6	48.9	51.3	53.4
Kapitāla pietiekamības rādītājs (%)	21.3	21.6	22.8	20.1	19.4
1. līmeņa pamata kapitāla rādītājs (%)	18.4	18.8	19.9	17.3	16.5
1. līmeņa kapitāla rādītājs (%)	18.4	18.8	19.9	17.3	16.5
Sviras rādītājs ⁵ (%)	9.5	9.4	9.6	8.8	8.6
Darbības rādītāji					
Kapitāla atdeve (ROE) ¹ (%)	13.3	12.6	12.5	11.5	16.9
Aktīvu atdeve (ROA) ² (%)	1.4	1.3	1.3	1.4	1.7
Izdevumu attiecība pret ienākumiem ³ (%)	46.9	46.8	47.6	47.6	41.5
Pārskata gada nesadalītā peļņa (milj. eiro)	220	315	416	106	268
Aktīvu apmērs (milj. eiro)	31 410	31 589	31 938	30 887	30 455

¹ Analizēta pārskata perioda peļņas/zaudējumu attiecība pret vidējo kapitālu un rezervēm (rādītāja aprēķinā netiek iekļauti ārvalstu banku filāļu dati).

² Analizētas pārskata perioda peļņas/zaudējumu attiecība pret vidējiem aktīviem.

³ Izdevumu attiecība pret ienākumiem = (administratīvie izdevumi + nemateriālo aktīvu un pamatlīdzekļu vērtības nolietojums un atsavināšana)/(tīrie procentu ienākumi + dividendu ienākumi + neto komisijas naudas + finanšu instrumentu tirdzniecības darījumu peļņa/zaudējumi + finanšu instrumentu pārvērtēšanas rezultāts + citi parastie ienākumi - citi parastie izdevumi + pārdošanai pieejamo finanšu aktīvu vērtības samazinājuma korekcija).

⁴ Likviditātes rādītājs = Likvidie aktīvi/tekošās saistības (ar atlikušo termiņu līdz 30 dienām), kur Likvidie aktīvi = nauda kasē + prasības pret centrālajām bankām un citām kredītiestādēm + centrālo valdību parādā vērtspapīri ar fiksētu ienākumu, savukārt Tekošās saistības = saistības uz pieprasījumu un saistības, kuru atlikušais termiņš nepārsniedz 30 dienas.

⁵ Sviras rādītājs = Kredītiestādes pirmā līmeņa kapitāls/Kopējais riska nesvērto aktīvu apmērs (%).

Krājaizdevu sabiedrību darbības rādītāji

Pozicijas nosaukums	2015			2016	
	30.06.15.	30.09.15.	31.12.15.	31.03.16.	30.06.16.
Bilances struktūra (%)					
Aktīvu gada pieaugums	8.3	8.7	11.1	6.0	10.7
Kredītu gada pieaugums	11.3	10.5	10.3	3.1	5.7
Noguldījumu gada pieaugums	8.7	8.9	12.3	4.6	11.3
Kredīti (% no aktīviem)	71.6	73.5	70.7	68.5	68.3
Noguldījumi (% no pasīviem)	73.2	72.8	73.6	73.1	73.6
Kredītu kvalitāte (% no kredītportfeļa)					
Kredītu klasifikācija					
Standarta kredīti	62.6	64.3	60.6	61.9	63.2
Uzraugāmie kredīti	31.3	29.9	33.5	32.8	31.5
Zemstandarta kredīti	1.4	1.4	1.8	1.1	1.4
Šaubīgie kredīti	0.8	0.7	0.9	0.9	0.7
Zaudētie kredīti	3.9	3.7	3.2	3.3	3.2
Uzkrājumi nedrošiem kredītiem	8.0	7.6	7.8	7.6	7.2
Darbības rādītāji					
Kapitāla atdeve (ROE) ¹ (%)	9.2	10.6	9.1	17.1	12.1
Aktīvu atdeve (ROA) ² (%)	1.7	2.0	1.7	3.2	2.3
Kapitāla pietiekamība ³ (%)	19.6	20.1	19.6	20.4	19.7
Pārskata gada nesadalītā peļņa/zaudējumi (tūkst. eiro)	202	355	408	203	292
Aktīvu apmērs (tūkst. eiro)	24 055	24 430	25 185	25 206	26 629

¹ Anualizētas pārskata perioda peļņas/zaudējumu attiecība pret vidējo kapitālu un rezervēm.

² Anualizētas pārskata perioda peļņas/zaudējumu attiecība pret vidējiem aktīviem.

³ Kapitāla un rezervju kopsummas attiecība pret kopējiem aktīviem (kas samazināti par uzkrājumiem) un ārpusbilances saistībām.

Apdrošinātāju darbības rādītāji

4. pielikums

Pozīcijas nosaukums	2015. gada 2 ceturkšņos		2016. gada 2 ceturkšņos	
	Nedzīvības apdrošinātāji	Dzīvības apdrošinātāji	Nedzīvības apdrošinātāji	Dzīvības apdrošinātāji
Parakstītās bruto prēmijas* (tūkst. eiro)				
Dzīvības apdrošināšana, t.sk.		39 921		37 213
tirgum piesaistītie līgumi		19 427		15 050
ar uzkrājumu veidošanu		19 050		16 819
bez uzkrājumu veidošanas		1 444		1 788
mūža pensijas				3 556
Nelaiemes gadījumu apdrošināšana	5 691	1 048	6 027	1 137
Veselības apdrošināšana	30 052	10 179	34 008	10 649
Sauszemes transporta apdrošināšana	44 442		47 692	
Dzelzceļa transporta apdrošināšana	142		201	
Gaisakuģu apdrošināšana	84		133	
Kuģu apdrošināšana	455		697	
Kravu apdrošināšana	1 409		1 450	
Īpašuma apdrošināšana	48 945		49 788	
Sauszemes transportlīdzekļu īpašnieku civiltiesiskās atbildības apdrošināšana	39 474		41 066	
Gaisakuģu īpašnieku civiltiesiskās atbildības apdrošināšana	375		128	
Kuģu īpašnieku civiltiesiskās atbildības apdrošināšana	33		61	
Vispārīgās civiltiesiskās atbildības apdrošināšana	11 642		11 398	
Kredītu apdrošināšana	275		224	
Galvojumu apdrošināšana	4 910		5 199	
Dažādu finansiālo zaudējumu apdrošināšana	1 367		1 635	
Juridisko izdevumu apdrošināšana	14		20	
Palīdzības apdrošināšana	5 979		6 397	
OCTAA	27 082		28 513	
Pārapirošināšana	80			
Izmaksātās bruto atlīdzības* (tūkst. eiro)				
Dzīvības apdrošināšana, t.sk.		19 378		26 208
tirgum piesaistītie līgumi		6 731		11 272
ar uzkrājumu veidošanu		12 478		14 435
bez uzkrājumu veidošanas		170		121
mūža pensijas				380
Nelaiemes gadījumu apdrošināšana	1 895	178	2 275	192
Veselības apdrošināšana	17 898	8 974	20 090	9 972
Sauszemes transporta apdrošināšana	30 239		35 077	
Dzelzceļa transporta apdrošināšana	0		61	
Gaisakuģu apdrošināšana	6		0	
Kuģu apdrošināšana	143		892	
Kravu apdrošināšana	615		571	
Īpašuma apdrošināšana pret uguns un dabas stihiju postījumiem	17 607		21 410	
Īpašuma apdrošināšana pret citiem zaudējumiem			0	
Sauszemes transportlīdzekļu īpašnieku civiltiesiskās atbildības apdrošināšana	26 881		26 787	
Gaisakuģu īpašnieku civiltiesiskās atbildības apdrošināšana	0		0	
Kuģu īpašnieku civiltiesiskās atbildības apdrošināšana	0		0	
Vispārīgās civiltiesiskās atbildības apdrošināšana	1 741		2 661	
Kredītu apdrošināšana	262		53	
Galvojumu apdrošināšana	733		1 163	
Dažādu finansiālo zaudējumu apdrošināšana	609		887	
Juridisko izdevumu apdrošināšana	0		0	
Palīdzības apdrošināšana	1 836		1 984	
OCTAA	19 418		21 814	
Pārapirošināšana	42			
Apdrošināšanas sabiedrību darbības rādītāji (%)				
Pašu līdzekļi (tūkst. eiro)	98 684	17 237	143 959	16 342
Maksātspējas rādītājs ¹	162.8	216.3	138	156
Zaudējumu rādītājs ²	64.2		64.6	
Izdevumu rādītājs ³	35.7		34.5	
Kombinētais rādītājs ⁴	99.9		99.1	
Ieguldījumu atdeve ⁵	1.0	0.9	n/d	n/d
Darbības rādītājs ⁶	99.0		n/d	
Pārskata perioda peļņa/zaudējumi (tūkst. eiro)	4 440	-106	5 370	-358

*Apdrošināšanas sabiedrības un ārvalstu apdrošināšanas sabiedrību filiāles Latvijā

¹ Maksātspējas rādītājs = Pašu līdzekļi/Maksātspējas norma.

² Zaudējumu rādītājs, neto = Piekritušās atlīdzību prasības, neto/Nopelnītās prēmijas, neto.

³ Izdevumu rādītājs, neto = (Neto darbības izdevumi + Citi tehniskie izdevumi, neto)/Nopelnītās prēmijas, neto.

⁴ Kombinētais rādītājs = Zaudējumu rādītājs + Izdevumu rādītājs.

⁵ Ieguldījumu atdeve = Neto ienākumi no ieguldījumiem/Vidējais ieguldījumu apmērs periodā.

⁶ Darbības rādītājs = Kombinētais rādītājs – Ieguldījumu atdeve.

n/d - dati nav pieejami

Valsts fondēto pensiju shēmas līdzekļu darbības rādītāji

Pozīcijas nosaukums/ Ieguldījumu plāna veids pēc ieguldījumu politikas*	30.06.2015.			30.06.2016.		
	konservatīvie	sabalansētie	aktīvie	konservatīvie	sabalansētie	aktīvie
Ieguldījumu portfelis						
Ieguldījumu portfelis (tūkst. eiro)	563 245	219 319	1 410 168	674 466	250 121	1 592 082
Ieguldījumu portfeļa struktūra finanšu instrumentu dalījumā (%)						
Parāda vērtspapīri un citi vērtspapīri ar fiksētu ienākumu	73.1	53.7	38.0	63.6	59.1	39.5
Akcijas un citi vērtspapīri ar nefiksētu ienākumu	0.0	2.9	2.2	0.0	0.7	1.4
Ieguldījumu fondu ieguldījumu apliecības	15.0	33.4	46.5	14.0	31.6	38.7
Ieguldījumi riska kapitāla tirgū	0.0	0.3	0.4	0.0	0.4	0.9
Atvasinātie finanšu instrumenti	0.0	0.0	0.0	0.0	0.0	0.0
Termiņnoguldījumi	8.7	2.6	5.0	7.2	2.0	5.2
Prasības uz pieprasījumu	3.1	7.1	7.8	15.2	6.3	14.2
Ieguldījumu portfeļa struktūra valstu grupu dalījumā (%)						
Latvija	56.8	41.3	33.7	58.2	39.7	36.0
Pārējās EEZ valstis	39.2	55.8	62.6	38.5	57.1	60.9
Krievija	0.7	0.9	0.1	0.7	1.3	0.2
Pārējās NVS valstis	0.3	0.0	0.5	0.1	0.2	0.5
Pārējās valstis	3.0	2.0	3.0	2.5	1.7	2.4
Neto aktīvi						
Neto aktīvi (tūkst. eiro)	559 310	217 159	1 403 339	671 431	249 441	1 590 516
Neto aktīvu gada pieaugums (%)	13.4	17.9	19.8	20.0	14.9	13.3
Ienesīgums (%)						
Ienesīgums**(%)	0.9	2.3	3.5	1.1	0.4	-0.4
Pārvaldīšanas izdevumi*** (%)	1.3	1.9	2.0	1.4	1.4	1.1

* Sadalījums atbilst Mana pensija mājas lapā publicētajam pensiju plānu sadalījumam pēc ieguldījumu politikas: //www.manapensija.lv/plans/ip00000.php.

** Vidējais svērtais (pēc neto aktīviem) ienesīgums. Atsevišķiem ieguldījumu plāniem aprēķināts kā ieguldījumu plāna daļas vērtības izmaiņa pret tās vērtību gada sākumā, izteikta procentos.

*** Anulizētu ieguldījumu plānu pārvaldīšanas izdevumu (atlīdzība līdzekļu pārvaldītājam, atlīdzība turētājbankai un pārējie ieguldījumu plānu pārvaldes izdevumi) attiecība pret neto aktīvu vidējo vērtību periodā (no gada sākuma), izteikta gada procentos.

Privāto pensiju fondu darbības rādītāji

Pozīcijas nosaukums	2015			2016	
	30.06.15.	30.09.15.	31.12.15.	31.03.16.	30.06.16.
Pensiju plānu neto aktīvi (tūkst. eiro)					
Iemaksas pensiju plānos, t.sk.	27 485	40 299	67 541	12 785	25 669
dalībnieku iemaksas	22 700	33 017	57 759	10 432	21 008
darba devēju iemaksas	4 717	7 199	9 675	2 304	4 596
pārējās iemaksas	68	83	107	49	65
Izmaksātais papildpensijas kapitāls, t.sk.	11 362	16 255	21 638	9 279	16 648
personām, kas sasniegušas pensijas vecumu	11 061	15 760	20 997	9 119	16 343
pensiju plānu dalībniekiem sakarā ar invaliditāti	0	0	0	0	0
mantiniekam sakarā ar personas nāvi	301	495	641	159	305
Neto aktīvi (tūkst. eiro)	305 855	303 538	330 416	331 875	339 918
Neto aktīvu gada pieaugums (%)	21.7	16.8	17.7	9.5	11.1
Pensiju plānu ieguldījumu portfelis					
Pensiju plānu ieguldījumu portfelis (tūkst. eiro)	305 631	304 604	331 145	331 895	341 030
Ieguldījumu portfeļa struktūra finanšu instrumentu dalījumā (%)					
Parāda vērtspapīri un citi vērtspapīri ar fiksētu ienākumu	41.2	40.8	39.9	39.1	42.5
Akcijas un citi vērtspapīri ar nefiksētu ienākumu	1.1	0.8	0.8	0.9	0.9
Ieguldījumu fondu vai tiem pielīdzināmo kopīgo ieguldījumu uzņēmumu ieguldījumu apliecības	46.9	42.4	41.8	42.4	42.6
Ieguldījumi riska kapitāla tirgū	0.3	0.3	0.3	0.4	0.4
Atvasinātie finanšu instrumenti	0.1	0.1	0.0	0.1	0.0
Noguldījumi un prasības uz pieprasījumu	10.5	15.5	17.1	17.1	13.4
Ieguldījumu īpašums	0.1	0.1	0.1	0.1	0.1
Ieguldījumu portfeļa struktūra valstu grupu dalījumā (%)					
Latvija	34.6	40.1	38.4	36.6	33.9
Pārējās EEZ valstis	63.6	58.3	59.7	61.2	63.8
Krievija	0.0	0.0	0.0	0.0	0.0
Pārējās NVS valstis	0.5	0.5	0.6	0.2	0.2
Pārējās valstis	1.3	1.0	1.3	1.9	2.1
Pensiju plānu ienesīgums (%)					
Ienesīgums* (%)	3.3	0.0	2.0	-0.4	0.5
Pārvaldīšanas izdevumi** (%)	2.1	2.1	2.1	1.9	2.0

* Pensiju plānu ienesīgums – pensiju plānu darbības rezultāta attiecība pret pensiju plānu vidējo neto aktīvu summu, izteikta procentos.

** Anualizētu pensiju plānu pārvaldīšanas izdevumu (pensiju plānu administratīvo izdevumu un ieguldījumu pārvaldīšanas izdevumu) attiecība pret neto aktīvu vidējo vērtību periodā (no gada sākuma), izteikta gada procentos.

Atvērto ieguldījumu fondu darbības rādītāji

Pozīcijas nosaukums/ Fonda veids pēc ieguldījumu politikas	30.06.2015.			30.09.2015.			31.12.2015.			31.03.2016.			30.06.2016.		
	atvērtie			atvērtie			atvērtie			atvērtie			atvērtie		
	obligāciju un naudas tīrums	jauktie	akciju	obligāciju un naudas tīrums	jauktie	akciju	obligāciju un naudas tīrums	jauktie	akciju	obligāciju un naudas tīrums	jauktie	akciju	obligāciju un naudas tīrums	jauktie	akciju
Aktīvu gada pieaugums (%)	-5.1	354.9	10.3	-3.9	337.8	-0.4	31.1	341.7	2.1	-8.3	13.7	-23.6	0.7	8.7	-20.3
Aktīvi (tūkst. eiro); t.sk.	173 830	11 044	32 614	175 891	10 873	28 808	173 827	12 674	30 600	169 274	11 436	27 235	174 968	12 000	25 997
Vērtspāņu portfelis															
Parāda vērtspāņi un citi vērtspāņi ar fiksētu ienākumu	150 658	4 726	0	151 859	4 034	0	157 864	4 301	0	148 548	2 829	0	155 745	3 888	0
Akcijas un citi vērtspāņi ar nefiksētu ienākumu		89	8 630	0	88	7 986	0	0	8 505	0	0	8 753	0	0	7 748
Ieguldījumu fondu ieguldījumu apliecības	2 078	4 861	22 009	2 207	5 581	19 576	2 323	7 010	20 720	2 316	5 366	8 062	2 266	6 127	9 464
Pārējie aktīvi															
Prasības uz pieprasījumu pret kredītiestādēm	14 850	1 368	1 975	19 696	1 169	1 246	12 823	1 362	1 375	16 998	3 241	10 421	16 077	1 984	8 785
Termiņnoguldījumi kredītiestādēs	5 723	0	0	1 647	0	0	735	0	0	703	0	0	721	0	0
Atvasinātie finanšu instrumenti	515	0	0	474	0	0	80	0	0	705	0	0	151	0	0
Pārējie aktīvi	7	0	0	9	0	0	2	0	0	4	0	0	7	0	0
Pārvaldīšanas izdevumi (%) *	1.1	1.8	2.0	1.1	1.8	2.1	1.2	1.3	2.1	1.3	1.5	1.8	1.2	1.5	1.9
Ienesīgums kopš gada sākuma**	11.0	4.2	12.2	9.7	-2.9	0.1	12.6	2.0	5.4	0.2	-3.9	-6.4	5.3	-1.2	-5.1
Ienesīgums 3 mēnešos (%)**	-0.8	-4.5	-3.6	-1.7	-6.3	-10.9	2.7	4.8	5.6	0.2	-3.9	-6.4	5.1	2.9	1.0
Ienesīgums gadā (%)**	9.4	4.8	10.4	6.0	-2.5	-3.4	12.6	2.0	5.4	0.3	-10.2	-15.5	6.0	-3.4	-11.2

* Anualizētu ieguldījumu fondu pārvaldīšanas izdevumu (atlīdzība ieguldījumu sabiedrībai, atlīdzība turētājbankai, pārējie fonda pārvaldes izdevumi) attiecība pret vidējiem aktīviem kopš gada sākuma, izteikta gada procentos.

** Vidējais svērtais (pēc neto aktīviem) ienesīgums attiecīgajā fondu grupā (atsevišķiem fondiem aprēķināts kā neto aktīvu uz vienu ieguldījumu apliecību procentuālās izmaiņas attiecīgajā periodā).

Alternatīvo ieguldījumu fondu darbības rādītāji

Pozīcijas nosaukums	30.06.2015.	30.09.2015.	31.12.2015.	31.03.2016.	30.06.2016.
Aktīvu gada pieaugums (%)		84.0	77.7	66.1	47.0
Aktīvi (tūkst. eiro), t.sk.	75 212	81 956	88 561	110 568	110 578
Prasības uz pieprasījumu pret kredītiestādēm	8 937	8 762	6 676	6 452	4 055
Terminnoguldījumi kredītiestādēs	0	0	0	14 998	14 986
Ieguldījumi vērtspapīros, t.sk.	34 731	36 174	38 383	43 003	48 151
Parāda vērtspapīri un citi vērtspapīri ar fiksētu ienākumu	0	0	0	0	0
Akcijas un citi vērtspapīri ar nefiksētu ienākumu	34 731	36 174	38 383	43 003	46 725
Ieguldījumu fondu ieguldījumu apliecības	0	0	0	0	1 426
Atvasinātie finanšu instrumenti	0	0	0	0	0
Aizdevumi	18 264	20 878	21 395	22 170	23 100
Ieguldījumu īpašums	12 664	15 496	20 936	22 803	18 857
Pārējie aktīvi	616	648	1 172	1 143	1 428