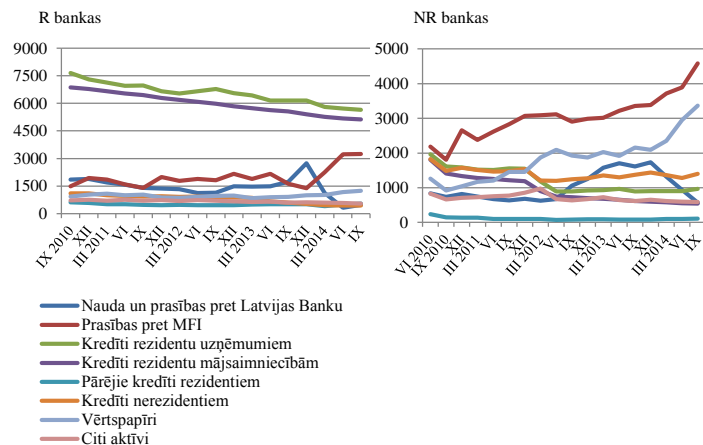
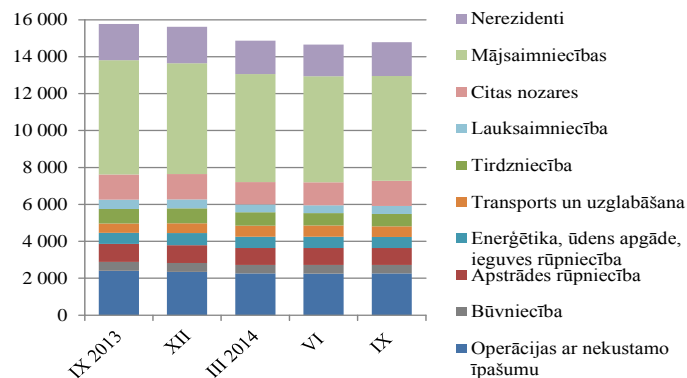
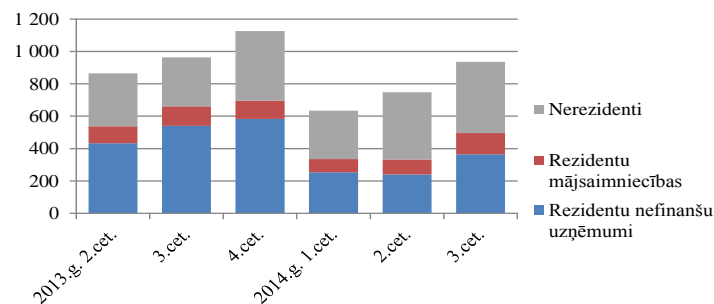


## Pārskats par finanšu un kapitāla tirgu – 2014. gada trešais ceturksnis

**BANKU DARBĪBA**
**Aktīvu pozīciju dinamika\* (milj. EUR)**


\* Šeit un turpmāk: R bankas – EEZ valstu meitas bankas, šo valstu banku filiāles un Latvijas valsts bankas; NR bankas – uz nerezidentu biznesu orientētas bankas ar nerezidentu noguldījumiem virs 20% no šo banku aktīviem.

**Kredītportfelis aizņēmēju kategoriju/nozaru dalījumā (milj. EUR)**

**No jauna piešķirtie kredīti aizņēmēju kategoriju dalījumā (ceturkšņu dati, milj. EUR)**

**Aktīvu strukturālās izmaiņas**

Banku sektora aktīvu apmērs pārskata ceturksnī palielinājās par 1 mljrd. eiro jeb 3.8% un septembra beigās sasniedza 29.4 mljrd. eiro. Aktīvu pieaugumu noteica noguldījumu kāpums bankās.

Eiropas Centrālajai Bankai (ECB) turpinot jau iepriekš noteiktās negatīvās procentu likmes samazinājumu noguldījumiem eirozonas centrālajās bankās, saruka banku prasību apmēri pret Latvijas Banku, savukārt palielinājās ārvalstu kredītiestādēs un parāda vērtspapīros izvietoto līdzekļu apmērs.

Septembra beigās NR bankas 38% no aktīviem bija izvietojušas korespondējošajos kontos citās kredītiestādēs, bet vērtspapīru īpatsvars aktīvos veidoja 28% (jūnijā beigās attiecīgi - 35% un 26%).

Savukārt R banku korespondējošajos kontos citās kredītiestādēs izvietoto līdzekļu īpatsvars šo banku aktīvos, līdzīgi kā jūnijā, joprojām veidoja 19%. Arī kreditēšanas tendencēs pārskata ceturksnī būtisku izmaiņu nebija un R banku bilances strukturāli rezidentiem izsniegto kredītu īpatsvars saglabājās 66% apmērā no aktīviem.

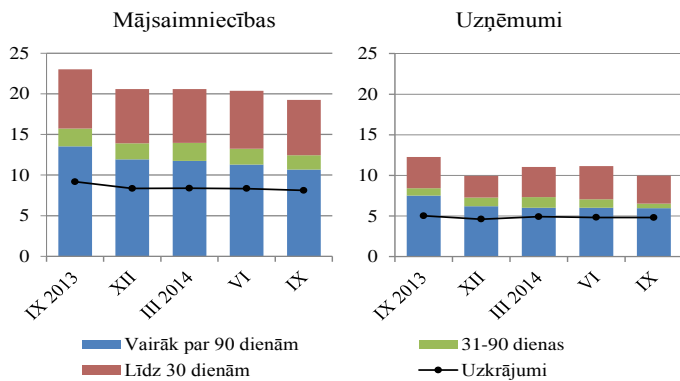
**Kredītportfeļa dinamika**

Ceturkšņa laikā kredītportfelis pieauga par 0.9%, t.sk., rezidentu kredītu atlikums – par 0.1%, bet nerezidentu – par 6.8%. Rezidentu uzņēmumu kredītatlūkuma ceturkšņa pieaugums (+1%) galvenokārt skaidrojams ar finanšu un apdrošināšanas nozares kredītatlūkuma pieaugumu, savukārt rezidentu mājsaimniecību kredītportfelis turpināja vienmērīgi sarukt (-0.8%), jaunās kreditēšanas apjomam nespējot kompensēt amortizācijas un norakstīto kredītu apmēru. Nerezidentu portfelis pieauga, lielākoties izsniedzot īstermiņa kredītus, kā arī pieaugot ASV dolāra kursam attiecībā pret eiro.

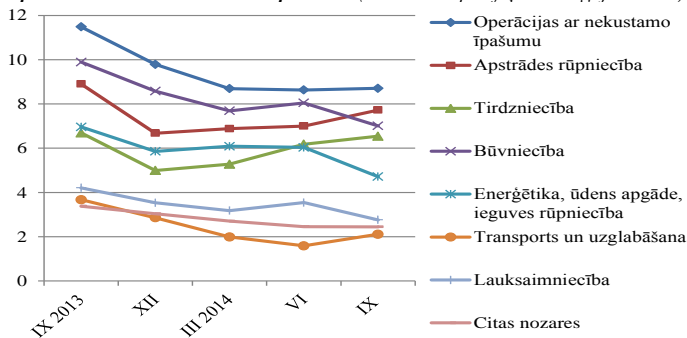
Tautsaimniecības nozaru dalījumā nekustamā īpašuma un būvniecības portfelis ceturkšņa laikā būtiski nemainījās (+0.1%), bet tirdzniecības nozares portfelis pieauga par 1.4%, lauksaimniecības, mežsaimniecības un zivsaimniecības - par 2.7%, bet finanšu un apdrošināšanas nozares portfelis par 12.3%, kas galvenokārt saistīts ar formālu finansējuma maiņu vienai līzingsabiedrībai grupas ietvaros. Lielākais portfeļa samazinājums bija transporta nozarē (-7%), nedaudz saruka arī apstrādes rūpniecības portfelis (-0.7%).

Jaunas kreditēšanas apjomi pārskata ceturksnī (un arī gada pirmajos deviņos mēnešos) bija zemi salīdzinājumā ar attiecīgo periodu pērn. Rezidentiem (izņemot finanšu sektoru) pārskata ceturksnī kļuva pieejami jauni banku kredīti 498 milj. eiro apmērā (t.sk. 365 milj. eiro – nefinanšu uzņēmumiem, 77 milj. eiro – mājsaimniecībām mājokļa iegādei, rekonstrukcijai vai remontam), savukārt nerezidentiem piešķirti kredīti 440 milj. eiro apmērā (lielākā daļa no tiem - īstermiņa).

**Kredīti rezidentiem ar maksājumu kavējumiem un izveidotie uzkrājumi**  
(% no aizņēmēja kategorijas kredītportfeļa)



**Ilgāk par 90 dienām kavēto kredītu īpatsvars (% no kredītportfeļa attiecīgajā nozarē)**

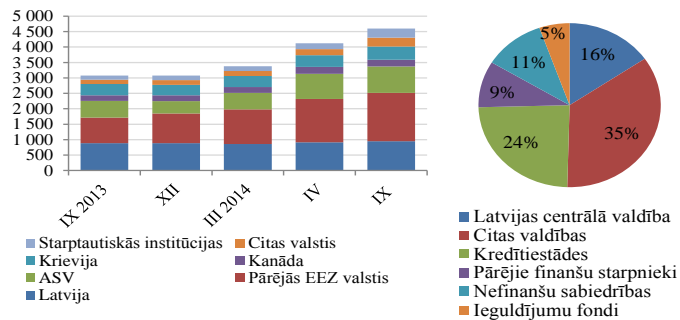


**Kredītportfeļa kvalitāte**

Pārskata ceturksnī ilgāk par 90 dienām kavēto kredītu īpatsvars banku kredītportfeļi saruka no 7.8% līdz 7.5%. Pēdējos divos ceturksņos virs 90 dienām kavēto kredītu apmērs lielākoties samazinās, pateicoties rezidentu mājsaimniecību portfeļiem, bet uzņēmumiem tas ir stabilizējies ap 6% no to kredītatlikuma un absolūtā izteiksmē būtiski nemainās. Savukārt tautsaimniecības nozaru portfeļos dinamika bija atšķirīga - ar nekustamo īpašumu saistītajās nozarēs un lauksaimniecības nozarē virs 90 dienām kavēto kredītu apmērs un īpatsvars samazinājās, turpretī tas pieauga tirdzniecības un apstrādes rūpniecības portfeļos. Kopējais kavēto kredītu īpatsvars portfeļi saglabājās augsts - 14.2% septembrī (jūnijā - 14.9%). Banku izveidotie uzkrājumi septembra beigās bija augstā līmenī - 79.9% no virs 90 dienām kavēto kredītu apmēra, un 6% attiecībā pret kopējo kredītportfeļi. Pārskata ceturksnī uzkrājumu apmērs samazinājās par 0.5%. Pārstrukturēto kredītu, kas ir nozīmīgs kredītriska avots bankām, apmērs pārskata ceturksnī saruka par 10.3% un to īpatsvars kredītportfeļi veidoja 7.8% (jūnija beigās - 8.8%). Kopumā gada laikā no jauna (t.sk. atkārtoti) tiek pārstrukturēti kredīti 5% no normālajiem\* kredītiem, plūsma uz pārstrukturēšanu pakāpeniski mazinās. Norakstīto kredītu apmērs sasniedza 47.5 milj. eiro, t.sk. rezidentu nefinanšu uzņēmumiem - 16.4 milj. eiro, rezidentu mājsaimniecībām - 31 milj. eiro, nerezidentiem - 0.1 milj. eiro. Kopumā bankas gada laikā norakstīja ap 2.1% no portfeļa. Norakstīto kredītu apmērs mazinās, kas lielākoties saistīts ar to, ka sarūk arī atgūstamo kredītu portfeļis un plūsma uz to (kopumā gada laikā no jauna atgūšanas kategorijā tiek iekļauti 2.3% no normālajiem kredītiem).

\* kredīti, kuri nebija kavēti vai kuru kavējums nepārsniedza 90 dienas, kuri nebija iekļauti atgūstamo vai pārstrukturēto kredītu kategorijā.

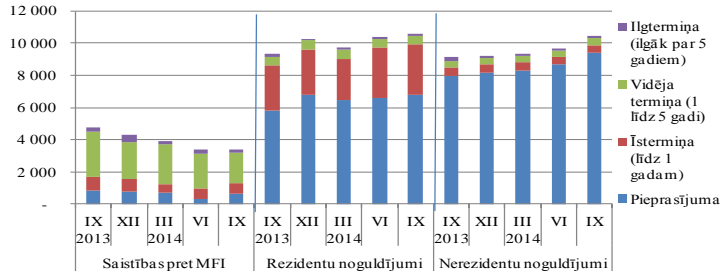
**Vērtspapīru portfelis emitentu valstu un sektoru dalījumā (milj. EUR)**



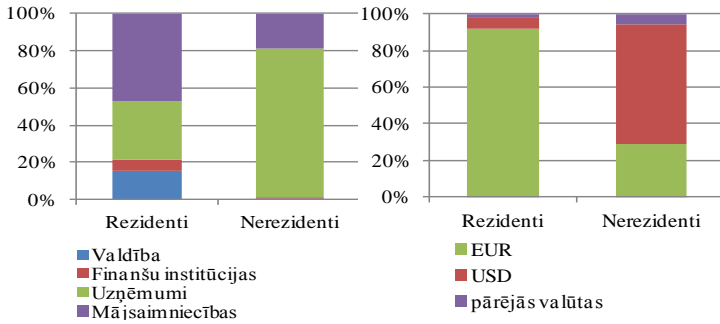
**Ieguldījumi vērtspapīros**

Pārskata ceturksnī turpināja pieaugt banku vērtspapīru portfeļa apmērs (+11.6% jeb 479 milj. EUR) un īpatsvars banku sektora aktīvos (15.6%), vērtībai sasniedzot 4 599 milj. eiro. Visvairāk pieauga EEZ (galvenokārt Vācijas, Itālijas, Luksemburgas), starptautisko institūciju, ASV vērtspapīru apmērs. Savukārt emitentu sektoru struktūrā pieauga kredītiestāžu vērtspapīru īpatsvars, bet centrālās valdības vērtspapīru īpatsvars samazinājās no 55% jūnijā līdz 49.3% septembra beigās. Līdzīgi kā iepriekšējā ceturksnī saglabājās fokuss uz likvidajiem ieguldījumiem īstermiņa parāda vērtspapīros.

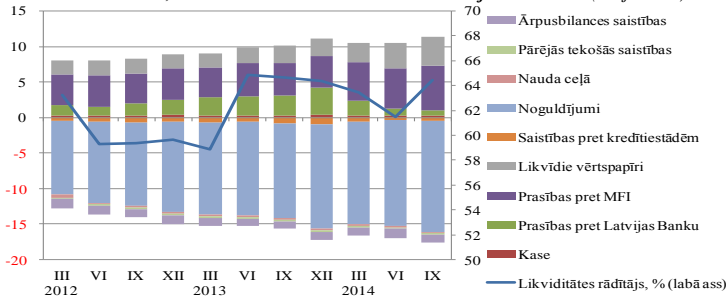
### Galveno finansējuma avotu termiņstruktūra (milj. EUR)



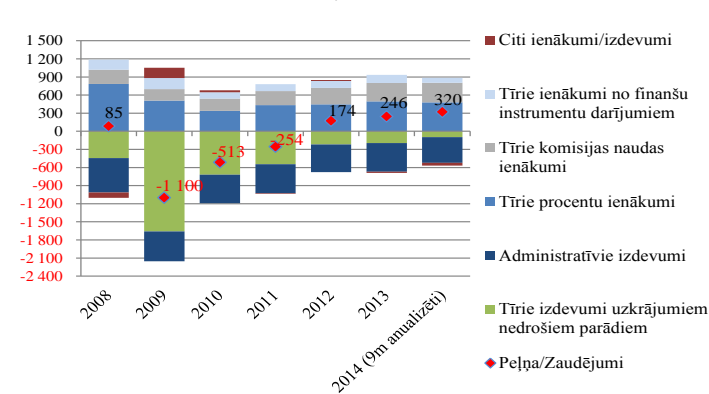
### Noguldījumu struktūra noguldītāju kategoriju un valūtu dalījumā 30.09.2014



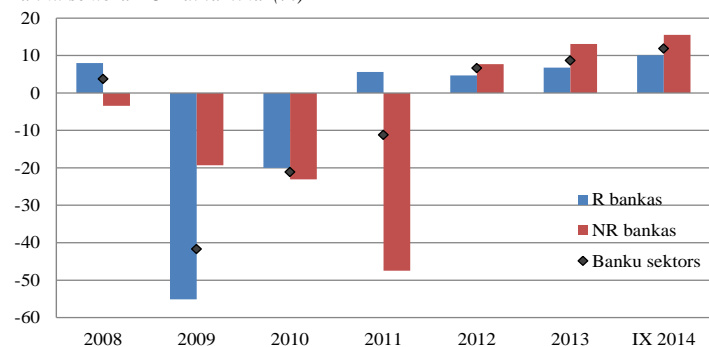
### Likvido aktīvu, tekošo saistību un likviditātes rādītāja dinamika (milj. EUR)



### Ienākumu un izdevumu struktūra (milj. EUR)



### Banku sektora ROE dinamika (%)



### Finansējuma struktūra un likviditāte

Pārskata ceturksnī saistību pret MFI iepriekš novērotais sarukums apstājās. Pieauga īstermiņa un pieprasījuma saistības, turpretī vidēja un ilgtermiņa saistības pret MFI samazinājās. Kopējo noguldījumu apmērs ceturksņa laikā palielinājās par gandrīz miljardu eiro sasniedzot 21 mljrd. eiro. Rezidentu noguldījumi pieauga par 179 milj. eiro, t.sk. valdības noguldījumi par 102.6 milj. eiro un mājsaimniecību par 91 milj. eiro, savukārt samazinājās finanšu institūciju noguldījumi. Rezidentu pieprasījuma noguldījumu apmērs turpināja pieaugt, kamēr termiņnoguldījumi saruka.

Ceturksņa laikā būtiski pieauga nerezidentu noguldījumi - par 795 milj. eiro jeb 8.2%. Spēcīga ietekme bija ASV dolāra vērtības kāpumam par 7.6%, jo divas trešdaļas nerezidentu noguldījumu ir ASV dolāros, tomēr noguldījumi eiro un pārējās valūtās relatīvā izteiksmē pieauga straujāk, palielinot arī to īpatsvaru kopējos nerezidentu noguldījumos. Banku emitēto parāda vērtspapīru apmērs turpināja palielināties - par 85.2 milj. eiro jeb 22% septembra beigās sasniedzot 468.4 milj. eiro.

Pieaugot noguldījumu apjomam un samazinoties kredītportfeļa atlikumam pakāpeniski turpināja samazināties rezidentu kredītu un noguldījumu attiecība un 2014. gada 3. ceturksnī bija 123% (2014. gada 2. ceturksnī - 125%).

Pārskata ceturksnī banku sektora likviditātes rādītājs saglabājās augstā līmenī, sasniedzot 64.4% (minimālais likviditātes rādītājs - 30%). Likvidajiem aktīviem pieaugot straujāk par tekošajām saistībām likviditātes rādītājs palielinājās abām banku grupām - R bankām (par 1.2 procentu punktiem) un NR bankām (par 2.9 procentu punktiem). R bankām pieauga prasības pret Latvijas Banku, savukārt sarūkot ārpusbilances saistībām tekošās saistības nedaudz samazinājās. NR bankām turpināja samazināties prasības pret Latvijas Banku, turpretī strauji (par 20%) pieauga prasības pret MFI un likvidie vērtspapīri, savukārt saistību pusē būtiski palielinājās pieprasījumu noguldījumu apjoms.

### Pelnītspēja

Banku sektors kopumā 2014. gada pirmajos deviņos mēnešos darbojās ar peļņu 240 milj. eiro apmērā (t.i. par 26% vairāk nekā iepriekšējā gada attiecīgajā periodā, kad peļņa sasniedza 190 milj. eiro). Septembrī ar peļņu darbojās 14 Latvijas bankas un trīs ārvalstu banku filiāles (to tirgus daļa kopējos banku sektora aktīvos - 84.2%).

Banku gūto ienākumu apmērs š.g. pirmajos deviņos mēnešos salīdzinot ar iepriekšējā gada attiecīgo periodu mazinājies par 17% (galvenokārt dēļ uzkrājumu samazināšanas ienākumu un procentu ienākumu krituma), tomēr izdevumu samazinājums tajā pat laikā bijis vēl straujāks, t.i. par gandrīz 25%.

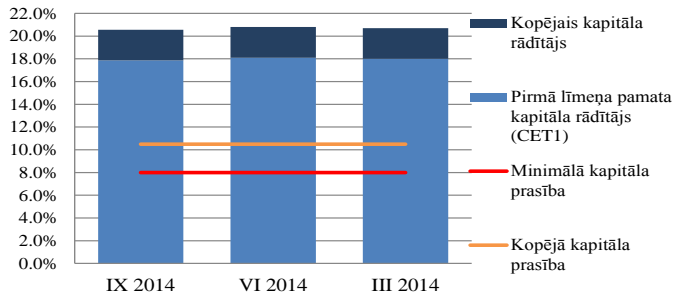
Peļņas pieaugumu turpināja pozitīvi ietekmēt tīro komisijas ienākumu pieaugums (par 4%), kā arī izdevumu uzkrājumiem nedrošiem parādiem un administratīvo izdevumu sarukums (attiecīgi par gandrīz 53% un 12%). Septembra beigās banku sektora kapitāla atdeves rādītājs (ROE) sasniedza 11.9% (2013. gada beigās - 8.65%).

NR banku grupas biznesa modelis nodrošināja labākus peļņītspējas rādītājus, un septembra beigās to ROE bija 15.6%, savukārt R bankām ROE bija 10.1% (2013. gada decembrī - attiecīgi 13.1% un 6.8%).

NR bankām peļņas pieaugumu galvenokārt noteica tīro procentu ienākumu un tīro komisijas naudas ienākumu kāpums, kā arī izdevumu uzkrājumiem nedrošiem parādiem samazinājums. Savukārt R banku gūtajiem ienākumiem kopumā sarūkot par 29% (galvenokārt dēļ tīro pamatdarbības ienākumu krituma) un uzkrājumu samazināšanas ienākumu sarukuma) peļņas pieaugumu joprojām nodrošināja straujāks izdevumu samazinājums, t.i. par 37.5% (galvenokārt būtiski samazinoties izdevumiem uzkrājumiem nedrošiem parādiem un administratīvajiem izdevumiem).

## Kapitāla pietiekamība

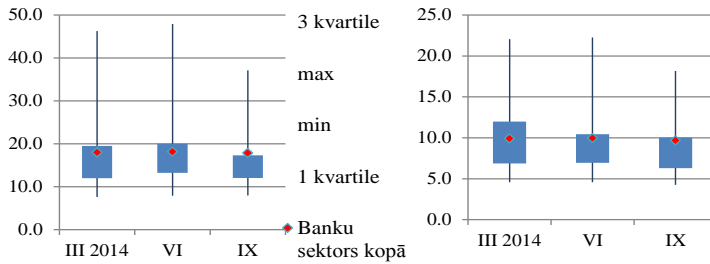
### Kapitāla pietiekamība



Banku kapitalizācijas līmenis saglabājās augsts un banku sektora kopējais kapitāla rādītājs septembra beigās sasniedza 20.6%, savukārt pirmā līmeņa pamata kapitāla (CET1) rādītājs bija 17.9%. Visas bankas izpildīja noteikto minimālo kapitāla prasību (8%), minimālo pirmā līmeņa kapitāla prasību (6%), kā arī minimālo CET1 kapitāla prasību (4.5%). Latvijas banku sektora kapitāla rādītāji ievērojami pārsniedza gan minimālās, gan kopējās kapitāla prasības\*.

Banku sektora kapitāla kvalitāti augstā līmenī nodrošina banku pašu kapitāla galvenā sastāvdaļa - CET1 kapitāls, kas Latvijas banku gadījumā pašlaik sakrīt ar pirmā līmeņa kapitālu. R bankām CET1 rādītājs septembra beigās sasniedza 21.5% (KPR bija 21.9%), savukārt NR bankām CET1 rādītājs bija 13.0% (KPR bija 18.8%).

### Pirmā līmeņa pamata kapitāla rādītāja (CET1) un sviras rādītāja izkliede (%)



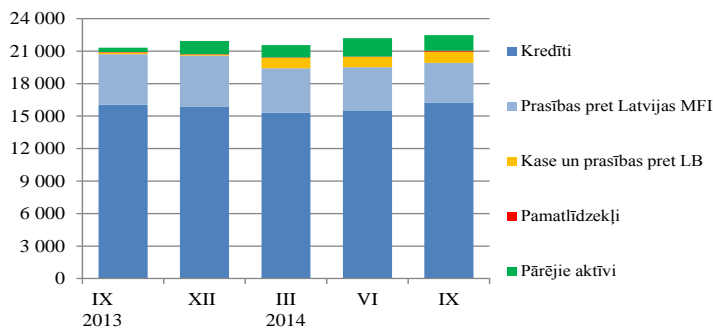
Arī sviras rādītāju\*\* (ierobežo riska nesvērtu aktīvu apmēra pieaugumu attiecībā pret pirmā līmeņa kapitālu) bankas nodrošina pietiekami augstā līmenī. Banku sektoram kopumā septembra beigās sviras rādītājs bija 9.7%, savukārt individuālām bankām tas bija robežās no 4.2% līdz pat 19.1% (Bāzeles Banku uzraudzības Komitejas pārejas novērošanas periodam līdz 01.01.2017. noteiktā minimālā robeža ir 3%).

\*Saskaņā ar 28.05.2014. grozījumiem Kredītiestāžu likumā kopējo kapitāla prasību šobrīd veido minimālā kapitāla prasība un kopējo kapitāla rezervju prasība (ko šobrīd veido kapitāla saglabāšanas rezerves prasība 2.5% apmērā).

\*\*Sviras rādītāju aprēķina kā kredītiestādes pirmā līmeņa kapitālu, dalītu ar tās kopējo riska darījumu apmēru procentos.

## KOOPERATĪVO KRĀJAIZDEVU SABIEDRĪBU DARBĪBA

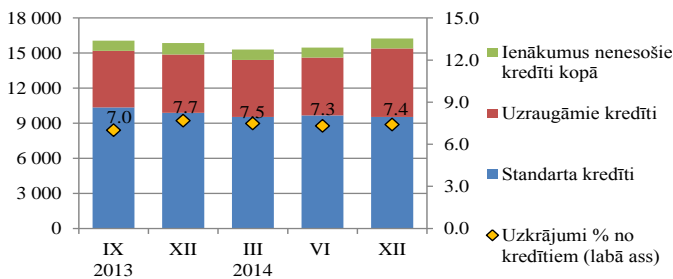
### Aktīvu struktūra (tūkst. EUR)



2014. gada 3. ceturksnī krājaizdevu sabiedrību kopējais aktīvu apmērs salīdzinot ar iepriekšējo ceturksni pieauga par 1.2%, jeb par 268 tūkst. eiro un septembra beigās bija 22.5 milj. eiro.

No gada sākuma krājaizdevu sabiedrības kopā nopelnīja 321 tūkst. eiro jeb par 9.6% vairāk nekā iepriekšējā gada attiecīgajā periodā, kad peļņa sasniedza 293 tūkst. eiro. Peļņas pieaugumu turpināja nodrošināt augošais kredītportfelis, kuram līdzīgs auga procentu ienākumi no kredītiem (par 1.3%), gan arī tīro izdevumu uzkrājumiem nedrošiem kredītiem sarukums (par 19.5%). Turklāt zemo procentu likmju ietekmē turpināja sarukt procentu izdevumi par piesaistītajiem līdzekļiem (par 3%). Pārskata periodā ar peļņu strādāja 21 krājaizdevu sabiedrība kopā nopelnot 353 tūkst. eiro, savukārt pārējo 11 sabiedrību zaudējumi kopā sasniedza 32 tūkst. eiro.

### Kredītportfeļa kvalitāte (tūkst. EUR)

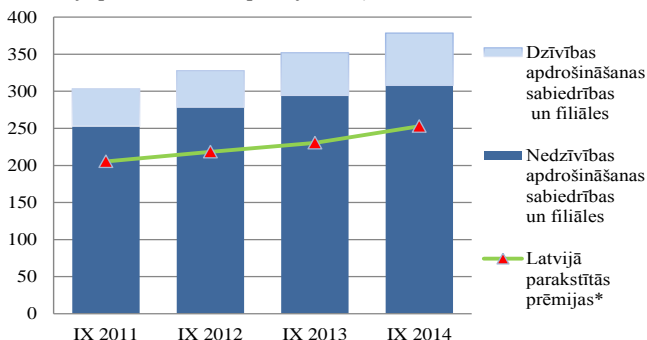


Sabiedrību finansējuma struktūrā 99.2% veidoja biedru noguldījumi – to atlikums pārskata ceturksnī pieauga (par 0.8% jeb 127 tūkst. eiro) un septembra beigās sasniedza 16.3 milj. eiro.

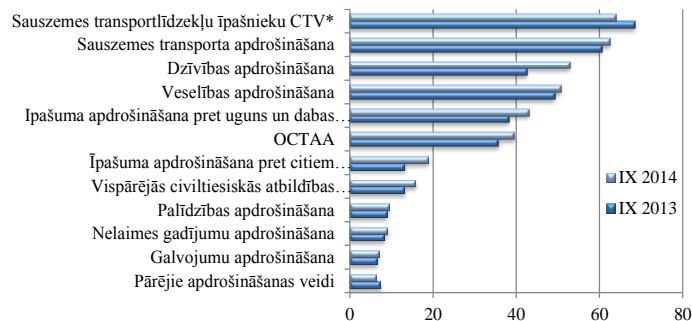
Pārskata ceturksnī nebija novērojamas būtiskas izmaiņas kredītportfeļa kvalitātē. Septembra beigās 58.7% no krājaizdevu sabiedrību kredītportfeļa bija novērtēti kā standarta, 36.1% – kā uzraugāmie un 5.2% bija ieņēmumus nenesošo kredītu kopsumma.

Kooperatīvo krājaizdevu sabiedrību pašu kapitāla attiecība pret aktīvu un ārpusbilances posteņu kopsummu, t.i. kapitāla pietiekamība jūnija beigās bija 20.5% (noteiktā minimālā kapitāla pietiekamības prasība – 10%).

Apdrošinātāju parakstītās bruto prēmijas (milj. EUR)

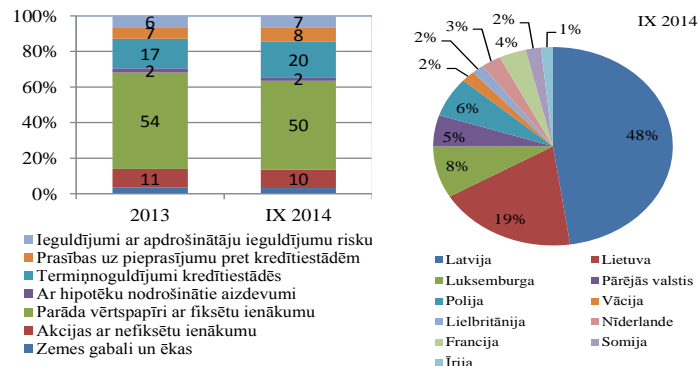


Apdrošinātāju parakstītās bruto prēmijas apdrošināšanas veidu dalījumā (milj. EUR)



\* Civiltiesiskās atbildības apdrošināšana.

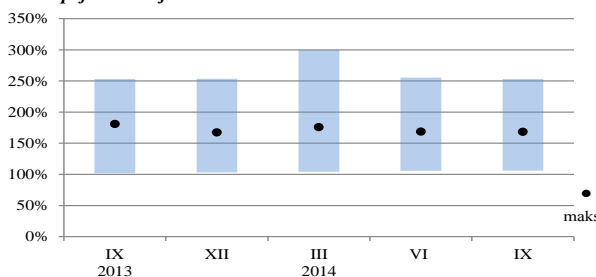
Ieguldījumu struktūra un ģeogrāfiskais izvietojums



Ieguldījumi

Apdrošināšanas sabiedrību kopšie ieguldījumi kopš gada sākuma pieauga par 6.4% un sasniedza 459 milj. eiro. Lai gan ieguldījumi parāda vērtspapīros ar fiksētu ienākumu samazinājās (par 4 pp.), tas joprojām bija nozīmīgākais ieguldījumu veids (228 milj. eiro), kam sekoja termiņnoguldījumi kredītiestādēs (91 milj. eiro), t.i., attiecīgi 50% un 20% no kopējiem ieguldījumiem. Ieguldījumu apmērs Latvijā pieauga par 11.5% un sasniedza 219 milj. eiro no kopējiem ieguldījumiem. Pārējās Eiropas Ekonomikas zonas (EEZ) valstīs bija ieguldīti 50.7% jeb 233 milj. eiro no kopējiem ieguldījumiem (tostarp Lietuvā – 86 milj. eiro, Luksemburgā – 39 milj. eiro, Polijā – 30 milj. eiro).

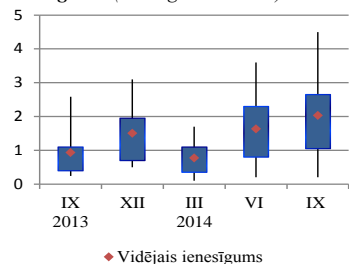
Maksātspējas rādītājs



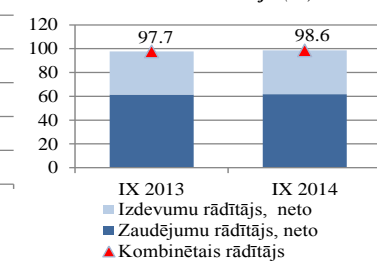
Maksātspēja un peļņitēspēja

Pārskata ceturksnī apdrošināšanas sabiedrību vidējais maksātspējas izpildes rādītājs (167%) saglabājās augstā līmenī un dzīvības apdrošināšanas sabiedrībām tas bija 180%, nedzīvības apdrošināšanas sabiedrībām – 165% (zemākā pieļaujamā rādītāja robeža ir 100%). Apdrošināšanas sabiedrības no gada sākuma kopumā nopelnīja 11.7 milj. eiro (2013. gada attiecīgajā periodā peļņa sasniedza 6.8 milj. eiro), t.sk. nedzīvības apdrošināšanas sabiedrības – 8.7 milj. eiro un dzīvības apdrošināšanas sabiedrības – 3 milj. eiro. Peļņu apdrošināšanas sabiedrībām galvenokārt nodrošināja ieguldījumu pārvērtēšana.

Apdrošināšanas sabiedrību ienesīgums (% no gada sākuma)



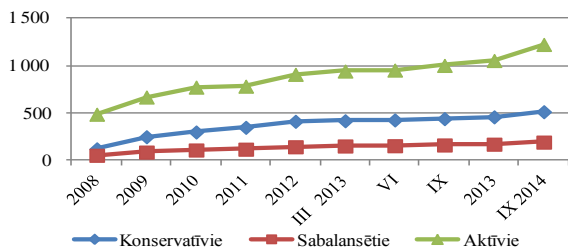
Nedzīvības apdrošināšanas sabiedrību kombinētais rādītājs (%)



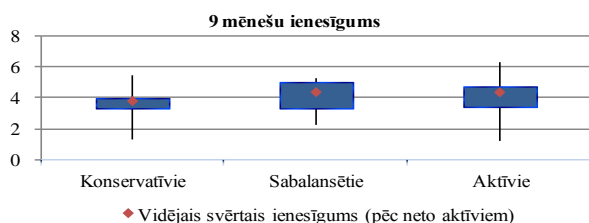
Augot piekritušo atlīdzību prasībām nedaudz saruka nedzīvības apdrošināšanas sabiedrību peļņitēspēja un to raksturojošais kombinētais rādītājs pārskata perioda beigās bija 98.6% (2013. gada attiecīgajā periodā - 97.7%). Ieguldījumu atdeve apdrošināšanas sabiedrībām svārstījās robežās no 0.2% līdz 4.5%. Labākus rezultātus nodrošināja dzīvības apdrošināšanas sabiedrības - tās darbojās ar augstāka riska investīcijām (30% ieguldījumi akcijās) un to vidējais ienesīgums sasniedza 4.3%, savukārt nedzīvības apdrošināšanas sabiedrībām vidējais ienesīgums bija 1.9%.

## VALSTS FONDĒTO PENSIJU SHĒMAS LĪDZEKĻU PĀRVALDĪŠANA (otrais pensiju līmenis)

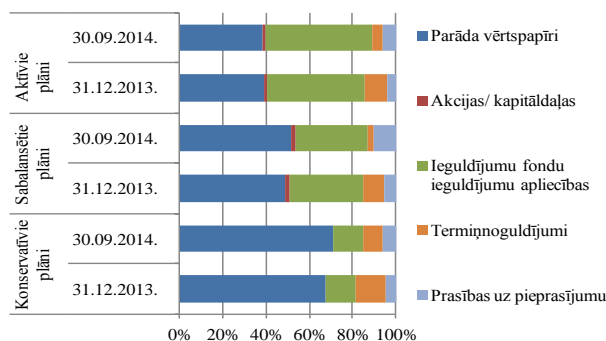
### Neto aktīvi ieguldījumu plānu veidu dalījumā (milj. EUR)



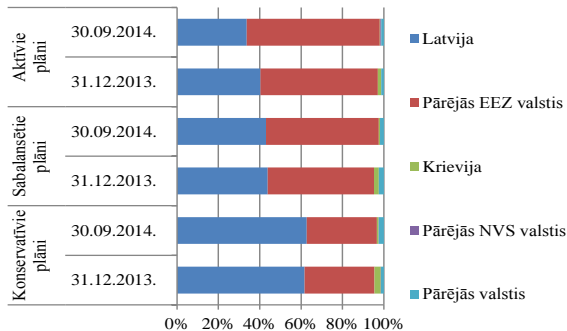
### Ieguldījumu plānu ienesīgums (%)



### Ieguldījumu portfeļa struktūra finanšu instrumentu dalījumā



### Ieguldījumu portfelis valstu grupu dalījumā



### Ieguldījumu plānu darbības rādītāji

Septembra beigās pensiju 2. līmeņa ieguldījumu plānos uzkrātais pensiju kapitāls sasniedza 1.93 mljrd. eiro, kopš gada sākuma pieaugot par 14.6% jeb 246 milj. eiro, t.sk. 74.5 milj. eiro veidoja pārvaldnieku gūtā peļņa veiksmīgu ieguldījumu rezultātā. Neto aktīvi pieauga visās ieguldījumu plānu grupās, visstraujāk - aktīvo plānu kategorijā. Kopš gada sākuma visi ieguldījumu plāni darbojās ar pozitīvu ienesīgumu un konservatīvajiem plāniem tas bija no 1.3% līdz 5.4%, sabalansētajiem no 2.3% līdz 5.3%, savukārt aktīvajiem no 1.2% līdz 6.3%.

Ieguldījumu plānu sniegumu gada deviņos mēnešos pozitīvi ietekmēja Latvijas un Lietuvas kredītreitingu paaugstināšana, kas sekmēja ieguldījumu plānu portfeļos esošo Latvijas un Lietuvas obligāciju vērtības pieaugumu kā arī ECB īstenotā procentu likmju samazināšana, kas veicināja kāpumu fondu tirgos. Kaut arī pirmā ceturkšņa laikā, it īpaši martā, finanšu tirgos atspoguļojās ģeopolitiskās spriedzes radītās aktīvu cenu svārstības, šo svārstību ietekme uz valsts fondēto pensiju fondu ieguldījumu plānu rezultātiem nebija būtiska, jo ieguldījumu plāniem nav būtisku ieguldījumu reģionos, kuru finanšu tirgos bija vērojami lielākie satricinājumi.

### Ieguldījumi

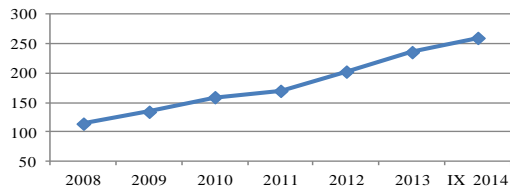
Zemo procentu likmju ietekmē kopējā ieguldījumu portfeli vērojama termiņnoguldījumu īpatsvara samazināšanās tendence. Kopš gada sākuma termiņnoguldījumu īpatsvars ir samazinājies no 11% līdz 5.6%, savukārt ir pieaudzis ieguldījumu fondu apliecības īpatsvars (no 35.5% līdz 38.5%), kas no vienas puses kalpo kā labs ieguldījumu portfeļa risku diversificēšanas instruments, taču no otras puses liecina arī par riska apetītes pieaugumu, jo pieaug netiešie ieguldījumi akcijās vai to indeksos. Parāda vērtspapīru īpatsvars kopējā ieguldījumu portfeli kopš gada sākuma praktiski nav mainījies. Ilgākā termiņā vērojams izteikts valsts emitēto vai garantēto vērtspapīru īpatsvara pieaugums parāda vērtspapīros.

2. līmeņa pensiju plānu ieguldījumi vērtspapīros gandrīz pilnībā ir ieguldīti EEZ dalībvalstu emitentu vērtspapīros. Latvijā veikto ieguldījumu apmērs, salīdzinājumā ar 2013. gada beigām pieauga par 4.4% un septembra beigās sasniedza 42.4% no kopējiem ieguldījumiem jeb 819 milj. eiro (t.sk. 532 milj. eiro bija ieguldīti valsts emitētajos vai garantētajos vērtspapīros, 40 milj. eiro – komercsabiedrību emitētajos parāda vērtspapīros, 2.4 milj. eiro – akcijās, 9.1 milj. eiro – ieguldījumu fondos, 3.3 milj. eiro – Latvijas riska kapitāla tirgū, savukārt 232.3 milj. eiro bija izvietoti kredītiestādēs). Savukārt no visiem ieguldījumiem ārvalstīs 96% veidoja ieguldījumi pārējās Eiropas Savienības dalībvalstīs.

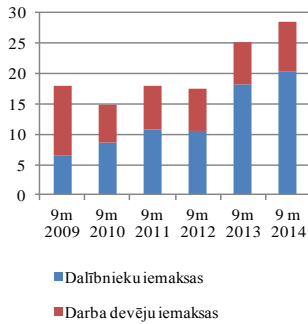


## PRIVĀTO PENSIJU FONDU DARBĪBA (trešais pensiju līmenis)

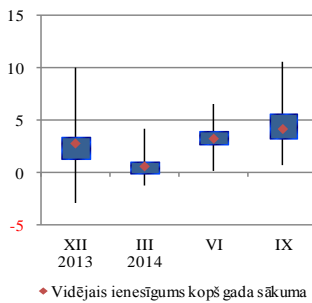
### Pensiju plānu neto aktīvi (milj. EUR)



### Iemaksas pensiju plānos (milj. EUR)



### Pensiju plānu ienesīgums kopš gada sākuma (%)



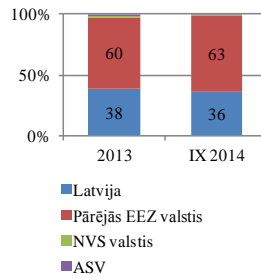
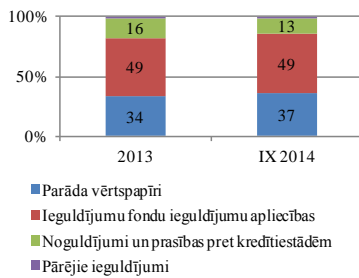
### Pensiju plānu darbības rādītāji

Līdz ar ekonomiskās situācijas uzlabošanu pieaug iedzīvotāju interese par ilgtermiņa ieguldījumu produktiem, un arī uzņēmumi atsākuši aktīvāk veikt iemaksas pensiju 3.līmeņa ieguldījumu plānos.

Kopš gada sākuma pensiju plānos tikuši iemaksāti 28.6 milj. eiro, t.i. par 13.4% vairāk nekā iepriekšējā gada attiecīgajā periodā - pensiju plānu dalībnieku iemaksas pieauga par 12.8%, un darba devēju iemaksas par 14.3%. Pieaugot pensijas vecumu sasniegušo dalībnieku skaitam, no pensiju plānu kapitāla deviņu mēnešu laikā tika izmaksāti 13.2 milj. eiro jeb par 45% vairāk nekā iepriekšējā gada attiecīgajā periodā, tostarp 99% tika izmaksāti saistībā ar plānu dalībnieku pensijas vecuma iestāšanos.

Pensiju plānos uzkrātais pensiju kapitāls kopš gada sākuma pieauga par 10.2%, septembra beigās sasniedzot 259.8 milj. eiro. Uzkrātā pensiju kapitāla pieaugumu nodrošināja gan augošās pensiju plānu dalībnieku iemaksas, gan arī pārvaldnieku gūtā peļņa. Vidējais pensiju plānu ienesīgums 2014.gada pirmajos deviņos mēnešos bija 4.2% un individuāliem plāniem tas bija robežās no 0.7% līdz 10.6%.

### Ieguldījumu portfeļa struktūra finanšu instrumentu un valstu grupu dalījumā

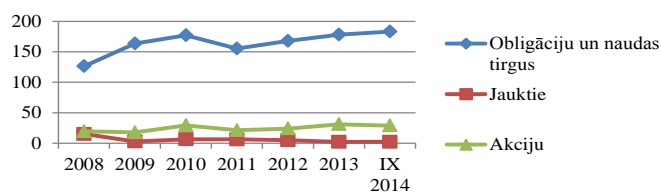


### Ieguldījumi

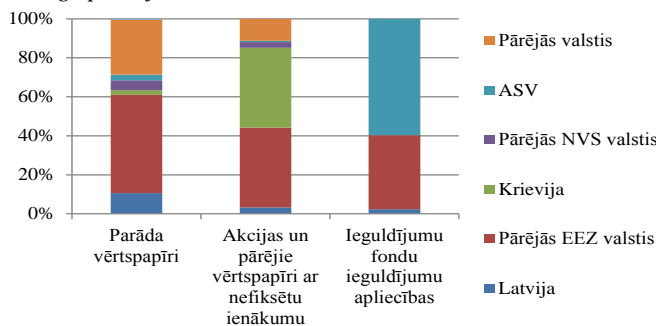
Pensiju plānu ieguldījumu struktūrā lielākais īpatsvars bija ieguldījumiem ieguldījumu fondu apliecībās (48.8%), no kurām 51% fokusējās uz ieguldījumiem akcijās vai to indeksos un 44% - uz ieguldījumiem fiksēta ienākuma instrumentos. Arī privāto pensiju fondu portfeļos līdzīgi kā 2.pensiju līmeņa kopējos ieguldījumos sarūk termiņnoguldījumu īpatsvars (kopš gada sākuma no 9.8% līdz 3.5%). Parāda vērtspapīru īpatsvars gada laikā nedaudz pieauga un 69% no tiem bija valsts vērtspapīri. Latvijā veikto ieguldījumu apmērs salīdzinājumā ar 2013. gada beigām pieauga, septembra beigās sasniedzot 94.5 milj. eiro, tomēr šo ieguldījumu īpatsvars kopējā portfeli nedaudz saruka, pieaugot ieguldījumiem pārējās EEZ valstīs, kav veidoja 98% no visiem ieguldījumiem ārvalstīs.

## IEGULDĪJUMU FONDU DARBĪBA

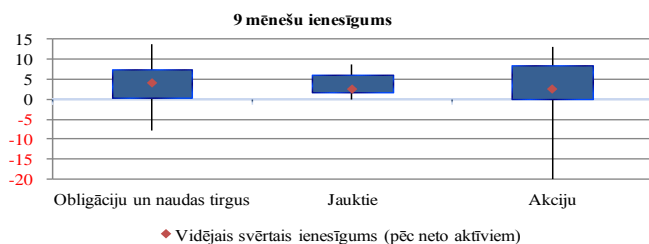
### Atvērto ieguldījumu fondu aktīvi (milj. EUR)



### Vērtspārņu portfelis finanšu instrumentu un valstu grupu dalījumā 30.09.2014.



### Atvērto ieguldījumu fondu ienesīgums fondu veidu dalījumā 30.09.2014. (%)



### Aktīvi

Kopš gada sākuma atvērto ieguldījumu fondu aktīvi pieauga par 1.5%, septembra beigās sasniedzot 214.5 milj. eiro, t.sk. obligāciju un naudas tirgus fondu aktīvi sasniedza 183 milj. eiro, jaukto fondu aktīvi - 2.5 milj. eiro un akciju fondu aktīvi - 29 milj. eiro. Aktīvu kāpumu veicināja pieaugums obligāciju un naudas tirgus fondu segmentā, ko galvenokārt ietekmēja jauna obligāciju fondu ienākšana tirgū.

### Ieguldījumi

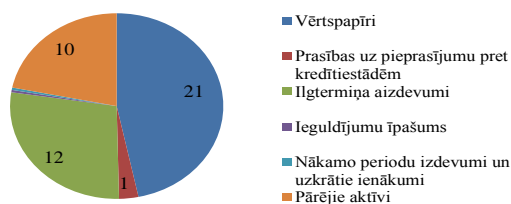
Ieguldījumu fondu sektorā lielāko tirgus daļu ieņem obligāciju un naudas tirgus fondi un tādējādi arī ieguldījumu fondu kopējā vērtspārņu portfelī lielāko daļu veido parāda vērtspapīri (81%), kam seko ieguldījumu fondu ieguldījumu apliecības (14%) un akcijas un citi vērtspapīri ar nefiksētu ienākumu (5%). Lielāko daļu no ieguldījumiem parāda vērtspārņos kā arī akcijās veido ieguldījumi Latvijā vai pārējās EEZ valstīs (attiecīgi 61% un 44%), savukārt lielākā daļa no ieguldījumu fondu ieguldījumu apliecībām ir ASV reģistrētās ieguldījumu fondu apliecības (60%), kas pārsvarā ir biržā tirgotie fondi (ETF).

### Ieguldījumu fondu darbības rādītāji

Ģeopolitiskās spriedzes saasināšanās līdz ar Ukrainas un Krievijas notikumiem ir negatīvi ietekmējusi ieguldījumu fondu darbības rezultātus. Septembra beigās atvērto obligāciju un naudas tirgus fondu deviņu mēnešu ienesīgums bija robežās no mīnus 7.7% līdz plus 13.7% (negatīvs diviem fondiem, kas galvenokārt fokusējas uz ieguldījumiem Krievijā), atvērtajiem jauktajiem fondiem tas bija robežās no 0.1% līdz 8.8%, savukārt atvērto akciju fondu deviņu mēnešu ienesīgums bija robežās no mīnus 19.8% līdz plus 13.2% un tas bija negatīvs diviem no deviņiem fondiem, kas fokusējas uz ieguldījumiem Krievijā un Baltijas valstīs.

## ALTERNATĪVO IEGULDĪJUMU FONDU DARBĪBA

### Alternatīvo ieguldījumu fondu aktīvu struktūra (milj. EUR)



### Galvenie darbības rādītāji

2014. gada septembra beigās Latvijā bija viens licencēts alternatīvo ieguldījumu fondu pārvaldnieks un seši reģistrētie alternatīvo fondu pārvaldnieki. To pārvaldīšanā esošo alternatīvo ieguldījumu fondu aktīvi septembra beigās sasniedza 45 milj. eiro, t. sk. lielāko daļu veidoja vērtspapīri (21 milj. eiro) un ilgtermiņa aizdevumi (12 milj. eiro). Vēl viens slēgtais fonds ceturkšņa beigās bija pārreģistrācijas procesā par alternatīvo ieguldījumu fondu atbilstoši Alternatīvo ieguldījumu fondu un to pārvaldnieku likumam.



**FKTK pārraudzītie tirgus dalībnieki**

1. pielikums

Tirgus dalībnieki	Aktīvi (milj. eiro)					Īpatsvars kopējos sektorā aktīvos (%) 30.09.2014.	Tirgus dalībnieku skaits				
	30.09.2013.	31.12.2013.	31.03.2014.	30.06.2014.	30.09.2014.		30.09.2013.	31.12.2013.	31.03.2014.	30.06.2014.	30.09.2014.
Bankas un ārvalstu banku filiāles	28 380	29 192	27 871	28 331	29 408	90.0	20+9	19+9	17+9	17+9	17+9
Krājaizdevu kooperatīvās sabiedrības	21.3	21.9	21.6	22.2	22.5	0.1	35	35	34	33	32
Apdrošināšanas sabiedrības un ārvalstu apdrošināšanas sabiedrību filiāles	748	771	807	787	809	2.5	7+13	7+13	7+14	7+14	7+14
Privātie pensiju fondi	3.0	3.1	3.0	2.8	3.0	0.0	7	7	6	6	6
Pensiju plāni	222	236	243	252	261	0.8	19	19	18	18	18
Ieguldījumu pārvaldes sabiedrības	35	37	36	35	35	0.1	12	12	11	12	12
Ieguldījumu fondi*	393	417	245	244	214	0.7	36	37	32	32	30
Atvērtie obligāciju un naudas tirgus	191	178	183	183	183	0.6	14	14	14	14	15
Atvērtie jauktie	2	2	2	2	2	0.0	3	3	3	3	3
Atvērtie akciju	24	31	30	30	29	0.1	9	11	11	11	10
Slēgtie**	176	205	29	29	n/d	n/d	10	9	4	4	2
Valsts fondēto pensiju shēmas ieguldījumu plāni	1 608	1 686	1 782	1 861	1 934	5.9	23	23	23	23	23
Alternatīvo ieguldījumu fondu pārvaldnieki***					1	0.0					7
Alternatīvie ieguldījumu fondi					45	0.1					11
Ieguldījumu brokeru sabiedrības	5.6	6.5	4.4	4.5	5.5	0.0	4	4	5	5	5
Apdrošināšanas brokeru sabiedrības							88	90	87	87	87
Maksājumu iestādes							37	36	35	34	32
Elektroniskās naudas institūcijas							14	14	14	14	14
<b>Kopā</b>	<b>31 417</b>	<b>32 371</b>	<b>31 013</b>	<b>31 540</b>	<b>32 693</b>	<b>100.0</b>	<b>359</b>	<b>359</b>	<b>347</b>	<b>346</b>	<b>358</b>

\* Norādīts darbojošos fondu, t.sk. apakšfondu skaits

\*\* Uz 30.09.2014. viens slēgtais fonds ir pārreģistrācijas procesā par alternatīvo ieguldījumu fondu un viens - likvidācijas procesā

\*\*\* Nav iekļauti tie alternatīvo ieguldījumu fondu pārvaldnieki, kuriem ir arī ieguldījumu pārvaldes sabiedrības licence (to dati iekļauti ieguldījumu pārvaldes sabiedrību datos)

	Tirgus kapitalizācija (milj. eiro)						Tirgus dalībnieku skaits				
	30.09.2013.	31.12.2013.	31.03.2014.	30.06.2014.	30.09.2014.		30.09.2013.	31.12.2013.	31.03.2014.	30.06.2014.	30.09.2014.
Akciju emitenti	947	948	871	955	895		31	30	30	30	29
Parāda vērtspapīru emitenti, izņemot valdību	448	457	536	542	604		6	6	7	7	7
t.sk. bankas							2	2	2	2	2

## Banku darbības rādītāji (1)

Pozīcijas nosaukums	2013		2014		
	30.09.13.	31.12.13.	31.03.14.	30.06.14.	30.09.14.
<b>Bilances struktūra (%)</b>					
Aktīvu gada pieaugums	0.7	1.4	-3.1	-1.1	3.6
Kredītu gada pieaugums, t.sk.	-7.5	-6.5	-10.2	-8.2	-6.2
rezidentu nefinanšu sabiedrībām	-8.2	-5.6	-8.8	-7.0	-5.9
rezidentu māsaimniecībām	-7.7	-8.3	-9.0	-8.8	-8.2
nerezidentiem	-8.3	-8.3	-17.7	-12.8	-6.5
Finansējuma no MFI gada pieaugums, t.sk.	-21.1	-23.9	-27.2	-36.2	-29.0
no radniecīgām MFI	-21.9	-24.4	-28.0	-37.9	-32.2
Finansējums no MFI (% no pasīviem)	16.9	15.4	14.1	11.9	11.6
Noguldījumu gada pieaugums, t.sk.	8.7	13.3	4.5	9.8	14.0
rezidentu nefinanšu sabiedrību	6.2	14.8	11.5	7.3	9.1
rezidentu māsaimniecību	5.6	13.3	12.1	12.4	13.2
nerezidentu	8.7	6.3	2.5	7.3	14.7
Noguldījumi (% no pasīviem)	65.0	66.8	68.3	70.8	71.5
<b>Kredītu kvalitāte (% no kredītportfeļa)</b>					
Kredītu sadalījums pēc maksājumu kavējuma termiņa					
bez maksājumu kavējuma	83.0	85.4	85.1	85.1	85.8
ar kavējumu līdz 30 dienām	5.6	4.5	4.9	5.6	5.2
ar kavējumu no 31 līdz 90 dienām	1.6	1.7	2.0	1.5	1.5
ar kavējumu no 91 līdz 180 dienām	1.1	0.6	0.6	0.7	0.7
ar kavējumu virs 180 dienām	8.8	7.7	7.4	7.1	6.8
Uzkrājumi nedrošiem kredītiem	6.8	6.1	6.1	6.1	6.0
Uzkrājumi nedrošiem kredītiem (% no kredītiem ar maksājumu kavējumu virs 90 dienām)	68.3	73.6	75.8	77.7	79.9
Pārstrukturētie kredīti	10.1	9.7	9.0	8.8	7.8
Atgūšanas procesā esošie kredīti	9.0	7.9	7.4	7.2	7.0
Ilgāk par 90 dienām kavētie kredīti, kas nav pārstrukturētie vai atgūšanā	0.9	0.7	0.8	0.7	0.6
<b>Likviditāte (%)</b>					
Likviditātes rādītājs <sup>5</sup> (1)	64.7	64.4	63.5	61.5	64.4
Nebankām izsniegtie kredīti (% no kopējiem aktīviem)	55.6	53.5	53.4	51.7	50.3
Nebankām izsniegto kredītu attiecība pret nebanku noguldījumiem	85.5	80.1	78.1	73.1	70.3
Nebankām izsniegtie ilgtermiņa kredīti (% no kredītportfeļa)	60.4	59.8	60.1	60.5	59.4
Noguldījumi uz pieprasījumu (% no kopējiem noguldījumiem)	74.9	76.6	77.7	76.1	77.0
<b>Kapitāla pietiekamība*</b>					
Pašu kapitāls (milj. eiro), t.sk.	2 778	2 769	2 898	2 913	2 918
1. līmeņa kapitāla elementu kopsumma (ar 1. līmeņa kapitāla samazinājumu)	2 516	2 532	2 529	2 537	2 535
Kapitāla prasību kopsumma (milj. eiro), t.sk.	1 184	1 169	1 123	1 119	1 136
Kreditriskā kapitāla prasības	1 059	1 044	1 001	997	1 015
Riska svērtie aktīvi <sup>4</sup> (milj. eiro)	14 796	14 619	14 043	13 985	14 198
Riska svērtie aktīvi (% no kopējiem aktīviem)	59.4	56.8	50.39	49.4	55.59
Kapitāla pietiekamības rādītājs (%)	18.8	18.9	20.64	20.8	20.6
1. līmeņa pamata kapitāla rādītājs			18.01	18.1	17.9
1. līmeņa kapitāla rādītājs (%)	17.0	17.3	18.01	18.1	17.9
<b>Peļņspējas rādītāji</b>					
Kapitāla atdeve (ROE) <sup>1</sup> (%)	8.6	8.7	13.1	13.2	11.9
Aktīvu atdeve (ROA) <sup>2</sup> (%)	0.9	0.9	0.6	1.3	1.2
Izdevumu attiecība pret ienākumiem <sup>3</sup> (%)	47.2	50.7	53.5	47.6	49.2
Pārskata gada nesadalītā peļņa (milj. eiro)	190	246	43	177	240

<sup>1</sup> Analizēta pārskata perioda peļņas/zaudējumu attiecība pret vidējo kapitālu un rezervēm (rādītāja aprēķinā netiek iekļauti ārvalstu banku filāļu dati).

<sup>2</sup> Analizēta pārskata perioda peļņas/zaudējumu attiecība pret vidējiem aktīviem.

<sup>3</sup> Izdevumu attiecība pret ienākumiem = (administratīvie izdevumi + nemateriālo aktīvu un pamatlīdzekļu vērtības nolietojums un atsavināšana)/(tīrie procentu ienākumi + dividendu ienākumi + neto komisijas naudas + finanšu instrumentu tirdzniecības darījumu peļņa/zaudējumi + finanšu instrumentu pārvērtēšanas rezultāts + citi parastie ienākumi - citi parastie izdevumi + pārdošanai pieejamo finanšu aktīvu vērtības samazinājuma korekcija).

<sup>5</sup> Likviditātes rādītājs = Likvidie aktīvi/tekošās saistības (ar atlikušo termiņu līdz 30 dienām), kur Likvidie aktīvi = nauda kasē + prasības pret centrālajām bankām un citām kredītiestādēm + centrālo valdību parāda vērtspapīri ar fiksētu ienākumu, savukārt Tekošās saistības = saistības uz pieprasījumu un saistības, kuru atlikušais termiņš nepārsniedz 30 dienas.

## Krājaizdevu sabiedrību darbības rādītāji

Pozīcijas nosaukums	2013		2014		
	30.09.13.	31.12.13.	31.03.14.	30.06.14.	30.09.14.
<b>Bilances struktūra (%)</b>					
Aktīvu gada pieaugums	7.8	9.0	4.1	6.6	5.3
Kredītu gada pieaugums	10.2	8.7	5.9	1.8	1.1
Noguldījumu gada pieaugums	7.5	8.0	2.9	10.2	10.3
Kredīti (% no aktīviem)	75.3	72.2	71.0	69.7	72.3
Noguldījumi (% no pasīviem)	69.4	69.5	70.3	73.0	72.7
<b>Kredītu kvalitāte (% no kredītportfeļa)</b>					
Kredītu klasifikācija					
Standarta kredīti	64.5	62.4	62.4	62.5	58.7
Uzraugāmie kredīti	30.1	31.5	31.8	32.0	36.1
Zemstandarta kredīti	2.0	1.7	1.6	1.9	1.7
Šaubīgie kredīti	0.5	1.1	1.0	0.7	0.6
Zaudētie kredīti	2.8	3.3	3.2	3.0	2.9
Uzkrājumi nedrošiem kredītiem	7.0	7.7	7.5	7.4	7.4
<b>Pelnītspējas un kapitāla pietiekamības rādītāji</b>					
Kapitāla atdeve (ROE) <sup>1</sup> (%)	9.2	8.1	11.6	11.0	9.4
Aktīvu atdeve (ROA) <sup>2</sup> (%)	1.9	1.7	2.6	2.3	1.9
Kapitāla pietiekamība <sup>3</sup> (%)	20.9	21.3	23.8	20.2	20.5
Pārskata gada nesadalītā peļņa/zaudējumi (tūkst. eiro)	293	354	139	253	321

<sup>1</sup> Anualizētas pārskata perioda peļņas/zaudējumu attiecība pret vidējo kapitālu un rezervēm.

<sup>2</sup> Anualizētas pārskata perioda peļņas/zaudējumu attiecība pret vidējiem aktīviem.

<sup>3</sup> Kapitāla un rezervju kopsummas attiecība pret kopējiem aktīviem (kas samazināti par uzkrājumiem) un ārpusbilances saistībām.

Pozīcijas nosaukums	2013. gada 3 ceturkšņos		2014. gada 3 ceturkšņos	
	Nedzīvības apdrošinātāji	Dzīvības apdrošinātāji	Nedzīvības apdrošinātāji	Dzīvības apdrošinātāji
<b>Parakstītās bruto prēmijas* (tūkst. EUR)</b>				
Dzīvības apdrošināšana, t.sk.		42 606		52 838
tirgum piesaistītie līgumi		12 957		19 886
ar uzkrājumu veidošanu		27 988		31 015
bez uzkrājumu veidošanu		1 661		1 938
Nelaiemes gadījumu apdrošināšana	6 521	1 680	7 155	1 833
Veselības apdrošināšana	35 928	13 295	34 989	15 757
Sauszemes transporta apdrošināšana	60 499		62 487	
Dzelzceļa transporta apdrošināšana	453		355	
Gaisakuģu apdrošināšana	216		176	
Kuģu apdrošināšana	389		507	
Kravu apdrošināšana	3 836		2 116	
Īpašuma apdrošināšana pret uguns un dabas stihiju postījumiem	38 180		42 966	
Īpašuma apdrošināšana pret citiem zaudējumiem	13 114		18 818	
Sauszemes transportlīdzekļu īpašnieku civiltiesiskās atbildības apdrošināšana	68 451		63 838	
Gaisakuģu īpašnieku civiltiesiskās atbildības apdrošināšana	361		421	
Kuģu īpašnieku civiltiesiskās atbildības apdrošināšana	49		68	
Vispārīgās civiltiesiskās atbildības apdrošināšana	13 076		15 751	
Kredītu apdrošināšana	331		329	
Galvojumu apdrošināšana	6 469		6 929	
Dažādu finansiālo zaudējumu apdrošināšana	1 571		2 114	
Juridisko izdevumu apdrošināšana	16		16	
Palīdzības apdrošināšana	8 884		9 297	
OCTAA	35 734		39 515	
Pārapirošināšana	113		112	
<b>Izmaksātās bruto atlīdzības* (tūkst. EURO)</b>				
Dzīvības apdrošināšana, t.sk.		33 529		29 155
tirgum piesaistītie līgumi		12 815		9 207
ar uzkrājumu veidošanu		20 525		19 722
bez uzkrājumu veidošanu		189		226
Nelaiemes gadījumu apdrošināšana	2 266	253	2 598	252
Veselības apdrošināšana	23 048	9 394	21 344	11 954
Sauszemes transporta apdrošināšana	38 593		44 025	
Dzelzceļa transporta apdrošināšana	81		105	
Gaisakuģu apdrošināšana	146		18	
Kuģu apdrošināšana	698		1 785	
Kravu apdrošināšana	2 113		1 809	
Īpašuma apdrošināšana pret uguns un dabas stihiju postījumiem	13 684		14 788	
Īpašuma apdrošināšana pret citiem zaudējumiem	5 313		6 096	
Sauszemes transportlīdzekļu īpašnieku civiltiesiskās atbildības apdrošināšana	37 174		40 575	
Gaisakuģu īpašnieku civiltiesiskās atbildības apdrošināšana	10		0	
Kuģu īpašnieku civiltiesiskās atbildības apdrošināšana	14		0	
Vispārīgās civiltiesiskās atbildības apdrošināšana	2 074		2 421	
Kredītu apdrošināšana	27		279	
Galvojumu apdrošināšana	2 917		264	
Dažādu finansiālo zaudējumu apdrošināšana	2 214		492	
Juridisko izdevumu apdrošināšana	2		0	
Palīdzības apdrošināšana	2 385		2 064	
OCTAA	22 338		25 527	
Pārapirošināšana	33		45	
<b>Apdrošināšanas sabiedrību ieguldījumu struktūra (%)</b>				
Zemes gabali un ēkas	5.0	0.2	4.5	0.2
Ieguldījumi radniecīgajās un asociētajās sabiedrībās	0.4	0.0	0.4	0.0
Akcijas	1.7	31.2	1.4	30.1
Parāda vērtspapīri	66.2	25.0	60.5	26.0
Ar hipotēku nodrošinātie aizdevumi	3.7	0.0	2.9	0.0
Termiņnoguldījumi kredītiestādēs	14.6	20.8	20.0	19.8
Prasības uz pieprasījumu pret kredītiestādēm	8.2	3.3	10.2	2.5
Ieguldījumi par labu dzīvības apdrošināšanas ņēmējam, kas uzņemas ieguldījumu risku		19.5		21.4
Pārējie ieguldījumi	0.1	0.0	0.1	0.0
<b>Apdrošināšanas sabiedrību darbības rādītāji (%)</b>				
Pašu līdzekļi (tūkst. euro)	92 450	13 461	93 632	13 837
Maksātspējas rādītājs <sup>1</sup>	176.6	187.0	165.0	180.0
Zaudējumu rādītājs <sup>2</sup>	61.5		61.8	
Izdevumu rādītājs <sup>3</sup>	36.2		36.9	
Kombinētais rādītājs <sup>4</sup>	97.7		98.6	
Ieguldījumu atdeve <sup>5</sup>	1.4	0.7	1.9	4.3
Darbības rādītājs <sup>6</sup>	96.3		96.7	
Pārskata perioda peļņa/zaudējumi (tūkst. euro)	2 521	-1 004	8 652	3 025

\*Apdrošināšanas sabiedrības un ārvalstu apdrošināšanas sabiedrību filiāles Latvijā

<sup>1</sup> Maksātspējas rādītājs = Pašu līdzekļi/Maksātspējas norma.

<sup>2</sup> Zaudējumu rādītājs, neto = Piekritušās atlīdzību prasības, neto/Nopelnītās prēmijas, neto.

<sup>3</sup> Izdevumu rādītājs, neto = (Neto darbības izdevumi + Citi tehniskie izdevumi, neto)/Nopelnītās prēmijas, neto.

<sup>4</sup> Kombinētais rādītājs = Zaudējumu rādītājs + Izdevumu rādītājs.

<sup>5</sup> Ieguldījumu atdeve = Neto ienākumi no ieguldījumiem/Vidējais ieguldījumu apmērs periodā.

<sup>6</sup> Darbības rādītājs = Kombinētais rādītājs – Ieguldījumu atdeve.

# Valsts fondēto pensiju shēmas līdzekļu darbības rādītāji

5. pielikums

Pozīcijas nosaukums/ Ieguldījumu plāna veids pēc ieguldījumu politikas*	30.09.2013.			30.09.2014.		
	konservatīvie	sabalansētie	aktīvie	konservatīvie	sabalansētie	aktīvie
<b>Ieguldījumu portfelis</b>						
Ieguldījumu portfelis (tūkst. eiro)	441 157	162 013	997 263	514 658	191 953	1 227 079
<b>Ieguldījumu portfeļa struktūra finanšu instrumentu dalījumā (%)</b>						
Parāda vērtspapīri un citi vērtspapīri ar fiksētu ienākumu	66.1	50.4	37.5	71.3	51.7	38.1
Akcijas un citi vērtspapīri ar nefiksētu ienākumu	0.0	1.7	1.3	0.0	2.0	1.2
Ieguldījumu fondu ieguldījumu apliecības	14.2	38.5	45.2	13.5	33.4	49.7
Ieguldījumi riska kapitāla tirgū	0.0	0.2	0.3	0.0	0.2	0.3
Atvasinātie finanšu instrumenti	0.0	0.0	0.0	0.0	0.0	0.0
Termiņnoguldījumi	12.1	3.9	8.6	9.3	2.5	4.5
Prasības uz pieprasījumu	7.6	5.5	7.1	5.9	10.2	6.1
<b>Ieguldījumu portfeļa struktūra valstu grupu dalījumā (%)</b>						
Latvija	62.5	39.0	41.2	62.7	43.0	33.7
Pārējās EEZ valstis	33.9	56.5	56.2	33.9	54.6	64.3
Krievija	2.2	2.4	1.0	0.8	0.5	0.3
Pārējās NVS valstis	0.1	0.0	0.0	0.2	0.0	0.4
Pārējās valstis	1.3	2.1	1.6	2.4	1.9	1.3
<b>Neto aktīvi</b>						
Neto aktīvi (tūkst. eiro)	439 315	161 488	1 001 356	512 646	191 636	1 222 709
Neto aktīvu gada pieaugums (%)	10.9	19.1	12.8	16.7	18.7	22.1
<b>Ienesīgums (%)</b>						
Ienesīgums**(%)	-0.4	0.6	2.0	3.8	4.4	4.4
Pārvaldīšanas izdevumi*** (%)	1.2	1.5	1.7	1.2	1.5	1.7

\* Sadalījums atbilst Mana pensija mājas lapā publicētajam pensiju plānu sadalījumam pēc ieguldījumu politikas:

//www.manapensija.lv/plans/ip00000.php.

\*\* Vidējais svērtais (pēc neto aktīviem) ienesīgums. Atsevišķiem ieguldījumu plāniem aprēķināts kā ieguldījumu plāna daļas vērtības izmaiņa pret tās vērtību gada sākumā, izteikta procentos.

\*\*\* Ieguldījumu plānu pārvaldīšanas izdevumu (atlīdzība līdzekļu pārvaldītājam, atlīdzība turētājbankai un pārējie ieguldījumu plānu pārvaldes izdevumi) attiecība pret neto aktīvu vidējo vērtību periodā (no gada sākuma), izteikta gada procentos.

## Privāto pensiju fondu darbības rādītāji

Pozīcijas nosaukums	2013		2014		
	30.09.13.	31.12.13.	31.03.14.	30.06.14.	30.09.14.
<b>Pensiju plānu neto aktīvi (tūkst. eiro)</b>					
Iemaksas pensiju plānos, t.sk.	25 216	41 261	8 768	18 146	28 588
dalībnieku iemaksas	18 186	31 715	6 630	13 598	20 507
darba devēju iemaksas	6 996	9 498	2 118	4 518	7 999
pārējās iemaksas	35	49	20	30	82
Izmaksātais papildpensijas kapitāls, t.sk.	9 089	13 119	4 863	9 404	13 212
personām, kas sasniegušas pensijas vecumu	8 585	12 516	4 812	9 323	13 078
pensiju plānu dalībniekiem sakarā ar invaliditāti	0	0	0	0	0
mantiniekiem sakarā ar personas nāvi	505	604	51	81	134
Neto aktīvi (tūkst. eiro)	220 537	235 693	240 574	251 283	259 778
Neto aktīvu gada pieaugums (%)	15.9	16.3	14.1	18.3	17.8
<b>Pensiju plānu ieguldījumu portfelis</b>					
Pensiju plānu ieguldījumu portfelis (tūkst. eiro)	216 881	235 737	241 803	251 524	260 725
<b>Ieguldījumu portfeļa struktūra finanšu instrumentu dalījumā (%)</b>					
Parāda vērtspapīri un citi vērtspapīri ar fiksētu ienākumu	29.5	33.6	34.4	34.5	36.6
Akcijas un citi vērtspapīri ar nefiksētu ienākumu	0.6	0.5	0.7	0.6	0.7
Ieguldījumu fondu vai tiem pielīdzināmo kopīgo ieguldījumu uzņēmumu ieguldījumu apliecības	58.8	49.1	48.4	48.4	48.8
Ieguldījumi riska kapitāla tirgū	0.2	0.2	0.2	0.2	0.4
Atvasinātie finanšu instrumenti	0.0	0.0	0.0	0.0	0.0
Noguldījumi un prasības uz pieprasījumu	10.7	16.5	16.2	16.1	13.4
Ieguldījumu īpašums	0.1	0.1	0.1	0.1	0.1
<b>Ieguldījumu portfeļa struktūra valstu grupu dalījumā (%)</b>					
Latvija	29.5	38.2	38.0	37.8	36.3
Pārējās EEZ valstis	65.8	59.5	60.5	61.2	62.5
Krievija	0.1	0.6	0.5	0.2	0.2
Pārējās NVS valstis	0.3	0.3	0.3	0.5	0.5
Pārējās valstis	4.3	1.3	0.7	0.3	0.5
<b>Pensiju plānu ienesīgums (%)</b>					
Ienesīgums* (%)	1.4	2.8	0.6	3.2	4.1
Pārvaldīšanas izdevumi** (%)	2.1	2.1	1.9	2.0	2.1

\* Pensiju plānu ienesīgums – pensiju plānu pārskata gada darbības rezultāta attiecība pret pensiju plānu vidējo neto aktīvu summu, izteikta procentos.

\*\* Pensiju plānu pārvaldīšanas izdevumi – pensiju plānu administratīvo izdevumu un ieguldījumu pārvaldīšanas izdevumu attiecība pret neto aktīvu vidējo vērtību periodā (no gada sākuma), izteikta gada procentos.



## Atvērto ieguldījumu fondu darbības rādītāji

Pozīcijas nosaukums/ Fonda veids pēc ieguldījumu politikas	30.09.2013.			30.09.2014.		
	atvērtie			atvērtie		
	obligāciju un naudas tirgus	jauktie	akciju	obligāciju un naudas tirgus	jauktie	akciju
<b>Aktīvu gada pieaugums (%)</b>	16.9	-61.2	14.4	-3.9	23.2	20.9
<b>Aktīvi (tūkst. eiro); t.sk.</b>	190 612	2 016	23 927	183 120	2 483	28 923
<b>Vērtspāpīru portfelis</b>						
Parāda vērtspāpīri un citi vērtspāpīri ar fiksētu ienākumu	117 742	560	0	118 852	641	0
Akcijas un citi vērtspāpīri ar nefiksētu ienākumu	0	87	21 265	0	86	7 698
Ieguldījumu fondu ieguldījumu apliecības	1 222	1 117	388	1 224	1 487	18 283
<b>Pārējie aktīvi</b>						
Prasības uz pieprasījumu pret kredītiestādēm	23 287	248	2 269	21 029	270	2 943
Terminnoguldījumi kredītiestādēs	48 017	3	0	41 936	0	0
Atvasinātie finanšu instrumenti	344	2	6	78	0	0
Pārējie aktīvi	0	0	0	0	0	0
<b>Pārvaldīšanas izdevumi (%) *</b>	0.9	1.5	2.4	0.9	1.8	2.2
<b>Ienesīgums kopš gada sākuma**</b>	-0.9	-0.2	-2.4	4.1	2.5	2.6
<b>Ienesīgums 3 mēnešos (%)**</b>	-0.1	1.4	4.0	1.4	0.0	1.0
<b>Ienesīgums gadā (%)**</b>	-0.2	-5.9	-2.6	4.7	4.1	5.2

\* Anualizētu ieguldījumu fondu pārvaldīšanas izdevumu (atlīdzība ieguldījumu sabiedrībai, atlīdzība turētājbankai, pārējie fonda pārvaldes izdevumi) attiecība pret vidējiem aktīviem pēdējo 12 mēnešu laikā.

\*\* Vidējais svērtais (pēc neto aktīviem) ienesīgums attiecīgajā fondu grupā (atsevišķiem fondiem aprēķināts kā neto aktīvu uz vienu ieguldījumu apliecību procentuālās izmaiņas attiecīgajā periodā).

**Alternatīvo ieguldījumu fondu darbības rādītāji**

Pozīcijas nosaukums	30.09.2014.
<b>Aktīvi (tūkst. eiro); t.sk.</b>	<b>44 533</b>
Prasības uz pieprasījumu pret kredītiestādēm	1 308
Terminnoguldījumi kredītiestādēs	0
Ieguldījumi vērtspapīros, t.sk.	20 803
Parāda vērtspapīri un citi vērtspapīri ar fiksētu ienākumu	0
Akcijas un citi vērtspapīri ar nefiksētu ienākumu	20 402
Ieguldījumu fondu ieguldījumu apliecības	401
Atvasinātie finanšu instrumenti	0
Aizdevumi	12 349
Ieguldījumu īpašums	185
Pārējie aktīvi	9 888