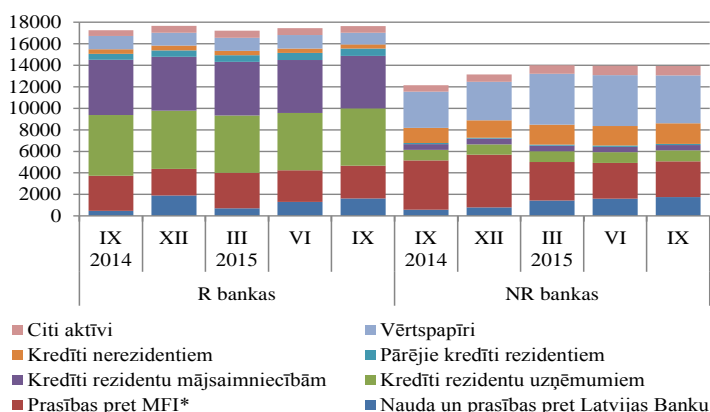


Pārskats par finanšu un kapitāla tirgu 2015. gada 3. ceturksnī

BANKU DARBĪBA
Aktīvu strukturālās izmaiņas
Aktīvu pozīciju struktūra (milj. EUR)


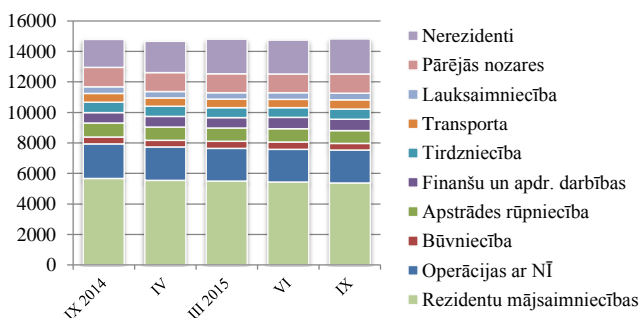
Banku sektora aktīvu apmērs pārskata ceturkšņa laikā palielinājās līdzīgi kā iepriekšējā ceturksnī, t.i. par 0.6%, septembra beigās sasniedzot 31.6 mljrd. eiro. Banku sektora aktīvi auga turpinoties rezidentu noguldījumu kāpumam.

Kreditēšanas tendencēs pārskata ceturksnī būtisku izmaiņu nebija. R banku* bilances struktūrā rezidentiem izsniegto kredītu īpatsvars septembra beigās joprojām veidoja ap 63% no aktīviem. R banku korespondējošajos kontos citās kredītiestādēs izvietoto līdzekļu īpatsvars šo banku aktīvos nemainīgi veidoja 17%, bet vērtspapīros - ap 7%.

Septembra beigās NR bankas ap 24% no aktīviem bija izvietojušas korespondējošajos kontos citās kredītiestādēs, savukārt vērtspapīru īpatsvars aktīvos sasniedza 32%, bet izsniegto kredītu apmērs - 25.4%.

*R bankas - vairāk nekā 50% no kredītportfeļa izsniedz rezidentiem un vairāk nekā 50% no noguldījumu apjoma piesaista no rezidentiem; NR bankas galvenokārt apkalpo nerezidentus un piesaista nerezidentu noguldījumus

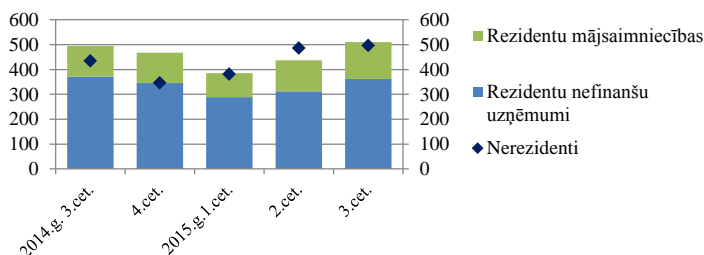
**MFI-monetārās finanšu institūcijas

Kredītportfelis aizņēmēju kategoriju/nozaru dalījumā (milj. EUR)

Kredītportfeļa dinamika

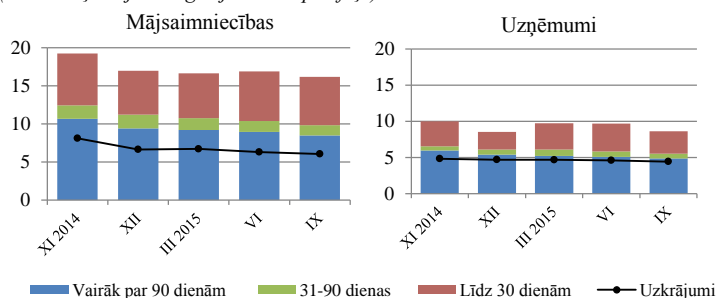
Pārskata ceturksnī rezidentu kredītportfelis būtiski nemainījās, t.sk. rezidentu uzņēmumu portfelis pieauga par 0.7%, galvenokārt to ietekmēja finanšu un apdrošināšanas nozare, savukārt rezidentu mājsaimniecību portfelis turpināja vienmērīgi sarukt, samazinoties par 1.1%. Nerezidentu portfelis ceturkšņa laikā pieauga par 3.8%, taču tā īpatsvars kopējā kredītportfelī saglabājās samērā zems (15.5%).

Tautsaimniecības nozaru dalījumā dinamika bija dažāda – pieauga transporta (par 64 milj. eiro) un tirdzniecības (par 34 milj. eiro), bet samazinājās apstrādes rūpniecības (par 69 milj. eiro) nozares portfelis.

Rezidentu nefinanšu uzņēmumu jauno kredītu apmērs šī gada pirmajos deviņos mēnešos bija 962 milj. eiro, kas bija par 82 milj. eiro jeb 9% vairāk nekā attiecīgajā periodā pērn. Rezidentu mājsaimniecību jaunie kredīti mājokļa iegādei turpināja pieaugt – 2015. gada pirmajos deviņos mēnešos mājsaimniecībām kļuva pieejami kredīti mājokļa iegādei, rekonstrukcijai un remontam 225 milj. eiro apmērā (par 9% jeb 18 milj. eiro vairāk salīdzinājumā ar attiecīgo periodu pērn). Pieauga arī jauno patēriņa kredītu apmērs (par 41% jeb 28 milj. eiro salīdzinājumā ar attiecīgo periodu pērn). Nerezidentu jaunajā kreditēšanā joprojām dominēja īstermiņa aizdevumi.

Jaunas kreditēšanas apjoms aizņēmēju kategoriju dalījumā (milj. EUR periodā)

Kredīti rezidentiem ar maksājumu kavējumiem un izveidotie uzkrājumi

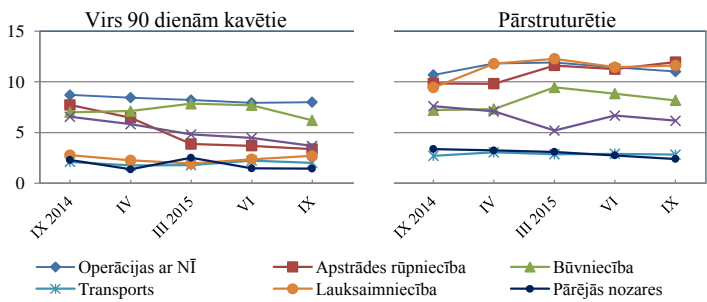
(% no aizņēmēja kategorijas kredītportfeļa)


Kredītportfeļa kvalitāte

Pārskata ceturksnī virs 90 dienām kavēto kredītu īpatsvars banku sektora kopējā portfelī samazinājās no 6.8% līdz 6.4%. Virs 90 dienām kavēto kredītu sarukums bija vērojams rezidentu mājsaimniecību, rezidentu uzņēmumu, kā arī nerezidentu portfelī. Kopējais kavēto kredītu īpatsvars būtiski nemainījās ceturkšņa laikā un veidoja 12.9% no kredītportfeļa (2015. gada jūnijā – 13.2%).

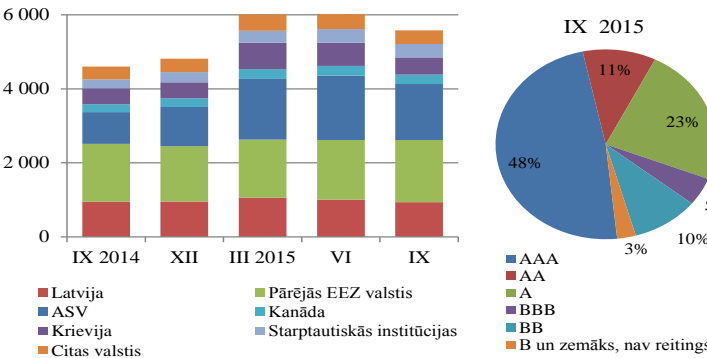
Pārstrukturēto kredītu apmērs un īpatsvars samazinājās pārskata ceturksnī un septembra beigās veidoja 8.1% kopējā kredītportfelī, t.sk. rezidentu uzņēmumu – 7.8%, rezidentu mājsaimniecību – 6.3%, nerezidentu – 14.1% attiecīgajā portfelī.

Ilgāk par 90 dienām kavēto kredītu un pārstrukturēto kredītu īpatsvars (% no kredītportfeļa attiecīgajā nozarē)



Nozaru dalījumā virs 90 dienām kavēto kredītu, kā arī pārstrukturēto kredītu īpatsvara samazinājums bija vērojams gandrīz visos lielākajos nozaru portfeļos. Kredītiestāžu izveidotie uzkrājumi pārskata ceturksnī būtiski nemainījās un septembra beigās veidoja 5.1% attiecībā pret kopējo kredītportfeļi. Pārskata ceturksnī kredītiestādes norakstīja kredītus 45 milj. eiro apmērā, t.sk. rezidentu nefinanšu uzņēmumiem – 18 milj. eiro, rezidentu mājsaimniecībām – 26 milj. eiro, nerezidentiem – 0.6 milj. eiro.

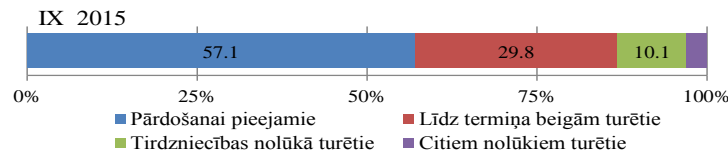
Vērtspapīru portfelis emitentu valstu un parāda vērtspapīri kredītreitingu dalījumā (milj. EUR)



Ieguldījumi vērtspapīros

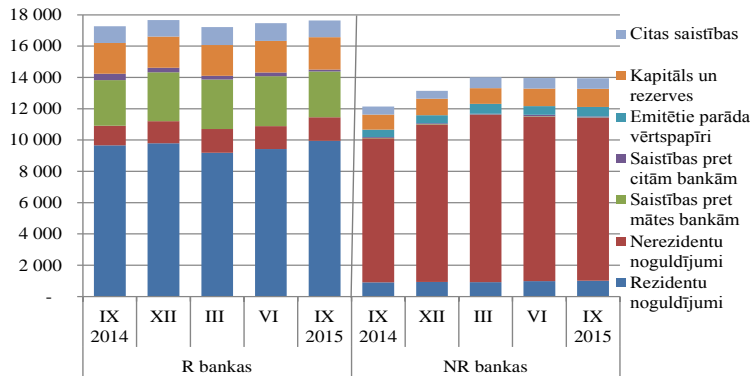
Pārskata ceturksnī banku vērtspapīru portfelis samazinājās par 7.3% jeb 436.5 milj. eiro un perioda beigās veidoja 5,6 mljrd.eiro jeb 17.6% no visiem banku aktīviem. Vērtspapīru portfeļa sarakumu galvenokārt noteica ASV un Krievijas emitentu vērtspapīru apjoma samazināšanās banku vērtspapīru portfeļos, t.i. attiecīgi par 13.1% jeb 228 milj. eiro un 25.6% jeb 159.1 milj. eiro pārskata ceturksnī. Lai arī mazāks, tomēr sarukums bija vērojams arī pārējo reģionu, izņemot veco EEZ valstu, emitentu vērtspapīros. Mazinoties Krievijas emitentu vērtspapīru apjomam, saruka arī spekulatīvo parāda vērtspapīru īpatsvars. Perioda beigās vērtspapīru ar investīciju (BBB vai augstāku) reitingu īpatsvars sasniedza 87.4%, t.i. par 1.6 procentpunktiem vairāk nekā iepriekšējā ceturksnī beigās. Parāda vērtspapīru termiņstruktūra saglabājās nemainīga - banku ieguldījumi ir fokusēti uz salīdzinoši īsa termiņa parāda vērtspapīriem (vidējais termiņš līdz dzēšanai 2.2 gadi), tādējādi ierobežojot procentu likmju risku. Vairāk kā puse (57.1%) vērtspapīru ir klasificēti kā pārdošanai pieejamie, 29.8% tiek turēti līdz termiņa beigām, bet 10.1% - tirdzniecības nolūkā turētie, t.i. vairāk kā divas trešdaļas no visiem vērtspapīriem tiek vērtēti tirgus vērtībā, un tiem ir aktuāls tirgus risks.

Vērtspapīru portfeļu dalījums finanšu instrumentu kategorijās* (%)



* Atbilstoši turēšanas politikai saskaņā ar starptautiskajiem grāmatvedības standartiem

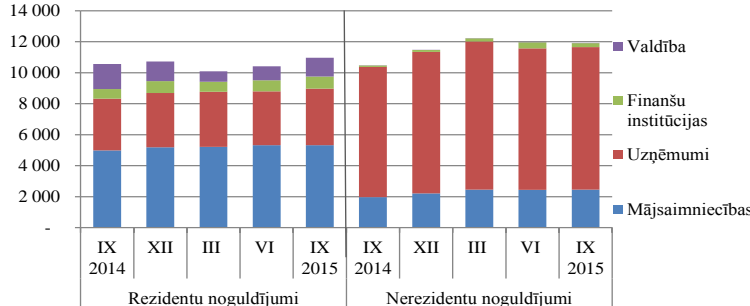
Pasīvu pozīciju struktūra (milj. EUR)



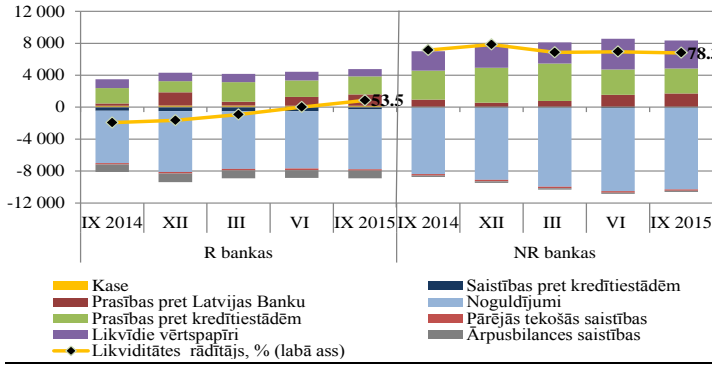
Finansējuma struktūra un likviditāte

Banku sektora noguldījumu apmērs pārskata ceturksnī kopumā pieauga par 2.2% jeb 490 milj. eiro un septembra beigās sasniedza 22.9 mljrd. eiro. Rezidentu noguldījumi palielinājās par 5.3% jeb 553 milj. eiro, t. sk., valdības - par 35.7% jeb 320 milj. eiro, privāto nefinanšu uzņēmumu - par 5.2% jeb 159 milj. eiro, finanšu institūciju - par 8% jeb 58 milj. eiro un mājsaimniecību noguldījumi - par 0.3% jeb 16 milj. eiro. Nerezidentu noguldījumi samazinājās par 0.5% jeb 62 milj. eiro, būtiski sarūkot finanšu institūciju noguldījumiem, savukārt uzņēmumu un mājsaimniecību noguldījumi nedaudz pieauga. Pieaugot noguldījumu apmēriem pārskata ceturksnī uzlabojās rezidentu kredītu un noguldījumu attiecība sasniedzot 114% (120% - 2015. gada 2. ceturksnī beigās). Pārskata ceturksnī saistības pret MFI samazinājās par 11.5% jeb 408 milj. eiro, t.sk., saistības pret mātesbankām - par 8.5% jeb 274 milj. eiro, kā arī saistības pret nesastītajām MFI - par 42% jeb 133 milj. eiro. Emitējot papildu obligācijas, banku kopējais emitēto obligāciju apmērs pieauga par 9.3% jeb 52 milj. eiro un septembra beigās sasniedza 614 milj. eiro. 2015. gada 3. ceturksnī bankas turpināja piesaistīt finansējumu (30 milj. eiro) ilgāka termiņa refinansēšanas mērķoperācijās (ECB monetārās politikas instrumenta, lai veicinātu kredītiestāžu eirozonā). Kopš pagājušā gada septembra beigām, kad ECB uzsāka refinansēšanas mērķoperācijas, piecas bankas kopumā ir piesaistījušas ilgtermiņa finansējumu jau 221 milj. eiro.

Nebanku noguldījumi noguldītāju kategoriju dalījumā (milj. EUR)

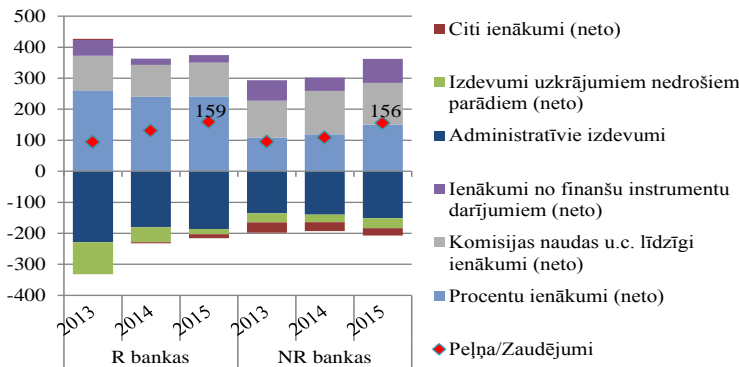


Likvidie aktīvi, tekošās saistības un likviditātes rādītājs (milj. EUR)



2015. gada 3. ceturksnī banku sektora likviditātes rādītājs pieauga par 1.1 procentu punktu un sasniedza 67.1%, tādējādi gandrīz tuvojoties vēsturiskajam maksimumam. Likviditātes rādītāja kāpumu nodrošināja R bankas - to likvidājiem aktīviem pieaugot straujāk par tekošajām saistībām rādītājs pieauga par 3.5 procentu punktiem un sasniedza 53.5%. Savukārt NR banku likviditātes rādītājs nedaudz saruka (par 0.6 procentu punktiem) un bija 78.3%. Gan R banku, gan NR banku grupas bankas būtiski samazināja likvido vērtspapīru apmēru (par 10%), līdzekļus izvietojot centrālajā bankā un ārvalstu korespondējošo kontu atlikumos.

Ienākumu un izdevumu struktūra (9 mēnešos, milj. EUR)



Pelnītspēja

Banku sektors kopumā 2015. gada pirmajos deviņos mēnešos darbojās ar peļņu ~315 milj. eiro apmērā, t.i. par 31.2% vairāk nekā iepriekšējā gada attiecīgajā periodā, kad peļņa sasniedza ~240 milj. eiro. Septembrī ar peļņu darbojās 14 Latvijas bankas un piecas ārvalstu banku filiāles (to tirgus daļa kopējos banku sektora aktīvos ~ 94%).

Tīro pamatdarbības ienākumu kāpums un arvien sarūkošie izdevumi uzkrājumiem nedrošiem parādiem bija galvenie peļņas pieaugumu ietekmējošie faktori. Banku sektora kapitāla atdeves rādītājs (ROE) septembra beigās sasniedza 12.6% (2015. gada jūnija beigās - 13.3%).

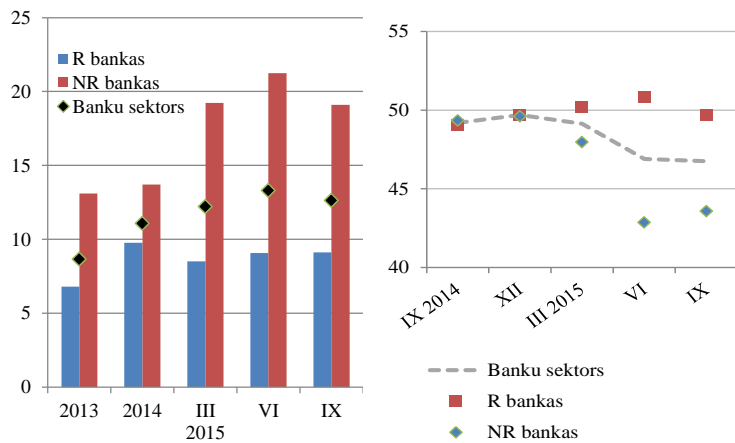
Joprojām piesardzīgas rezidentu kredītiestāšanas apstākļos NR banku biznesa modelis turpināja nodrošināt labākus peļnītspējas rādītājus, un to ROE sasniedza 19.1%, savukārt R bankām ROE bija 9.1% (2015. gada jūnija beigās - attiecīgi 21.2% un 9.1%).

Peļņas pieaugumu NR bankām galvenokārt nodrošināja tīro % ienākumu kāpums (par 26.2%), kā arī ienākumu pieaugums no finanšu instrumentu darījumiem (par ~80%). Un lai gan šo banku ienākumi kopumā auga straujāk par izdevumiem, t.i. attiecīgi par 14.7% un 5.9%, tomēr izdevumiem bija tendence pieaugt, t.i. izdevumi uzkrājumiem nedrošiem parādiem auga par 25.3%, komisijas izdevumi - par 41.7% un administratīvie izdevumi - par 8.1%.

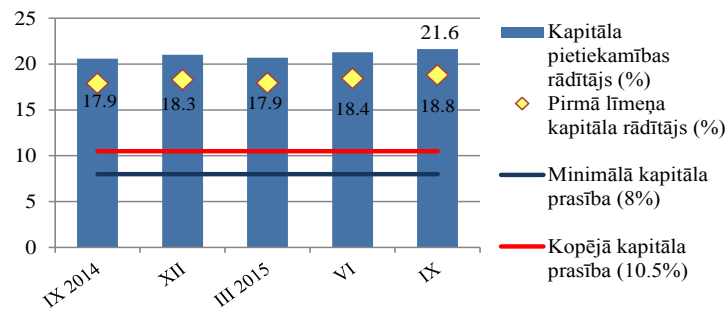
Apstākļos, kad R banku ienākumi turpināja samazināties (par 2.5%), noteicošo lomu to peļņas pieaugumam saglabāja izdevumu samazinājums (par 9.3%). Saruka procentu izdevumi (par 22.5%), gan izdevumi uzkrājumiem nedrošiem parādiem (par 30%).

Banku sektora izdevumu un ienākumu attiecība kopumā būtiski nemainījās un septembra beigās bija 46.8% (2015. gada jūnija beigās - 46.9%), t.sk. R bankām tā nedaudz uzlabojās un septembra beigās bija 49%, savukārt NR bankām nedaudz pasliktinājās un bija 43.6%.

Banku sektora ROE dinamika (%) Izdevumu un ienākumu attiecība (%)



Kapitāla pietiekamība (%)

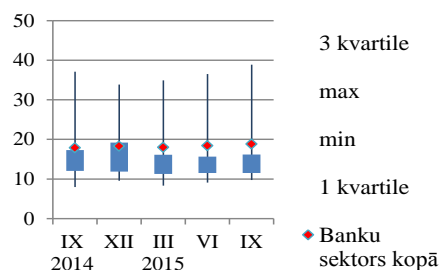


Kapitāla pietiekamība

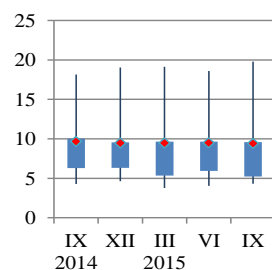
2015. gada 3. ceturksnī banku kapitalizācijas līmenis saglabājās augsts, sektora kopējam kapitāla rādītājam (KPR) sasniedzot 21.6%, savukārt pirmā līmeņa pamata kapitāla (CET1) rādītājs bija 18.8%. Latvijas banku sektora kapitāla rādītāji ievērojami pārsniedza gan minimālās, gan kopējās kapitāla prasības*.

Banku sektora kapitāla kvalitāti augstā līmenī nodrošina banku pašu kapitāla galvenā sastāvdaļa - CET1 kapitāls, kas Latvijas banku gadījumā pašlaik sakrīt ar pirmā līmeņa kapitālu. R bankām CET1 rādītājs septembra beigās sasniedza 24.5% (KPR - 24.9%), savukārt NR bankām CET1 rādītājs bija 12.6% (KPR - 18.0%). Individuālām bankām CET1 rādītājs bija robežās no 9.8% līdz pat 38.9%.

CET1 izkļiede (%)



Sviras rādītāja izkļiede (%)



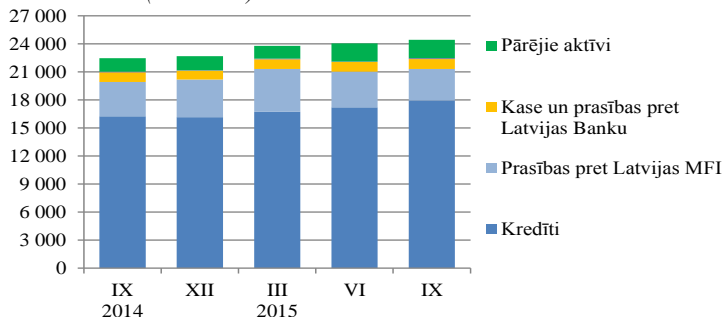
Pietiekami augstā līmenī bankas nodrošina arī sviras rādītāju**. Kopumā trešā ceturkšņa beigās sviras rādītājs sasniedza 9.4%, savukārt individuālām bankām tas bija robežās no 4.3% līdz pat 19.8% (Bāzeles Banku uzraudzības Komitejas pārejas novērošanas periodam līdz 01.01.2017. noteiktā minimālā robeža ir 3%).

*Saskaņā ar 28.05.2014. grozījumiem Kredītiestāžu likumā kopējo kapitāla prasību šobrīd veido minimālā kapitāla prasība (8%) un kopējo kapitāla rezervju prasība (ko šobrīd veido kapitāla saglabāšanas rezerves prasība 2.5% apmērā).

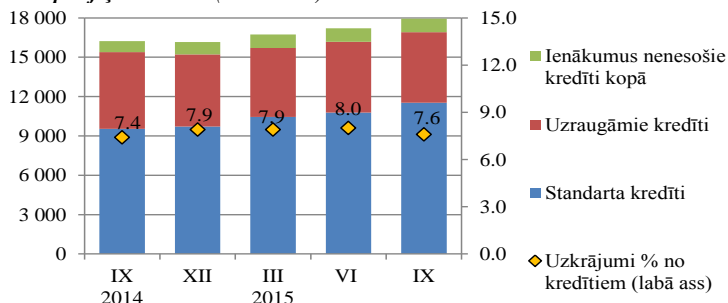
**Sviras rādītāju aprēķina kā kredītiestādes pirmā līmeņa kapitālu, dalītu ar tās kopējo riska nesvērtu aktīvu apmēru procentos.

KOOPERATĪVO KRĀJAIZDEVU SABIEDRĪBU DARBĪBA

Aktīvu struktūra (tūkst. EUR)



Kredītportfeļa kvalitāte (tūkst. EUR)



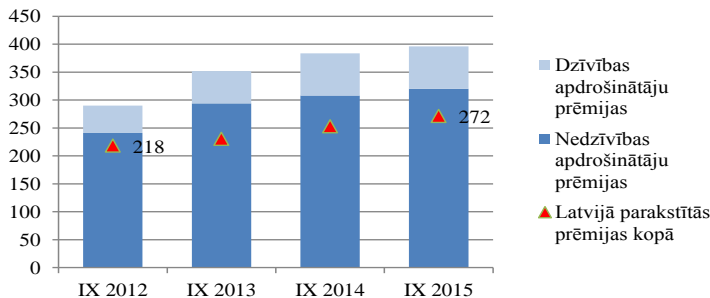
2015. gada 3. ceturksnī krājaizdevu sabiedrību aktīvu apmērs pieauga (par 1.6%, jeb par 0.38 milj. eiro) un septembra beigās sasniedza 24.4 milj. eiro. Sabiedrību finansējuma struktūrā gandrīz 99% veido biedru noguldījumi, to atlikums pārskata periodā izmainījās nebūtiski un joprojām bija 17.8 milj. eiro.

Kopš gada sākuma krājaizdevu sabiedrības kopumā nopelnīja 355 tūkst. eiro jeb gandrīz par 11% vairāk nekā iepriekšējā gada attiecīgajā periodā, kad peļņa sasniedza 321 tūkst. eiro. Pārskata periodā ar peļņu strādāja 20 krājaizdevu sabiedrības kopā nopelnot 387.8 tūkst. eiro, savukārt pārējo 13 sabiedrību zaudējumi kopā sasniedza 33.3 tūkst. eiro.

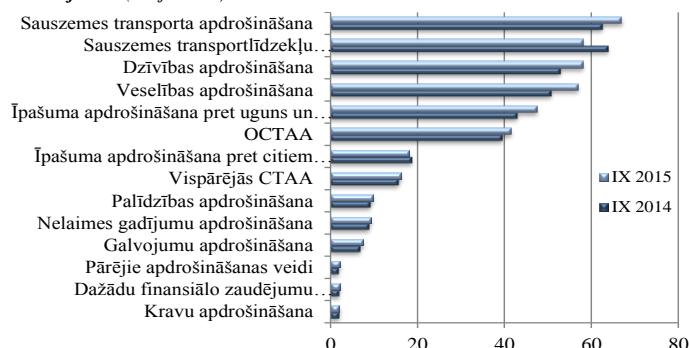
Krājaizdevu sabiedrību darbības galvenais virziens ir savu biedru kredīvēšana. Biedriem izsniegto kredītu atlikums turpināja augt, t.i., par 737 tūkst. eiro jeb 4.3% un septembra beigās sasniedza 17.9 milj.eiro. Savukārt, kredītportfeļa kvalitāte nedaudz uzlabojās – 64.3% no krājaizdevu sabiedrību kredītportfeļa bija novērtēti kā standarta, 29.9% – kā uzraugāmie un 5.8% bija ieņēmumus nenesošu kredītu kopsumma (jūnija beigās attiecīgi - 62.6%, 31.3% un 6.1%).

Kooperatīvo krājaizdevu sabiedrību pašu kapitāla attiecība pret aktīvu un ārpusbilances posteņu kopsummām, t.i. kapitāla pietiekamība septembra beigās bija 20.1% (noteiktā minimālā kapitāla pietiekamības prasība – 10%).

Apdrošinātāju parakstītās bruto prēmijas (milj. EUR)



Apdrošinātāju parakstītās bruto prēmijas apdrošināšanas veidu dalījumā (milj. EUR)



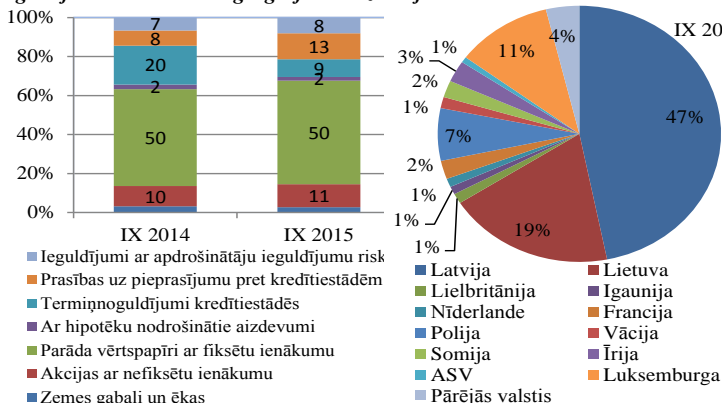
Apdrošināšanas sektors saglabāja ekonomiskās izaugsmes tempiem atbilstošu mērenu izaugsmi. Apdrošinātāju (apdrošināšanas sabiedrību un ārvalstu apdrošināšanas sabiedrību filiāļu) parakstīto bruto prēmiju apmērs 2015. gada 3 ceturkšņos pieauga par 4.6% vairāk nekā iepriekšējā gada attiecīgajā periodā un sasniedza 396 milj. eiro (t.sk. ārvalstu apdrošināšanas sabiedrību filiāļu parakstītās bruto prēmijas pieauga par 1.6% un sasniedza 28% no kopējām parakstītajām prēmijām). Tāpat kā pagājušā gada attiecīgajā periodā, apdrošinātāju sniegtie pakalpojumi citās Eiropas Ekonomikas zonas (EEZ) dalībvalstīs (Lietuvā, Igaunijā, Polijā, Francijā, Vācijā, Spānijā, Itālijā) veidoja trešo daļu no kopējām apdrošināšanas tirgū parakstītajām bruto prēmijām.

Šā gada trīs ceturkšņos būtiskākie apdrošināšanas veidi - veselības apdrošināšana, dzīvības apdrošināšanas produkti un īpašuma apdrošināšana pret uguns un dabas stihiju postījumiem, nodrošināja lielāko pieaugumu parakstītajās bruto prēmijās (gandrīz 91%), turpretim sauszemes transportlīdzekļu īpašnieku civiltiesiskās atbildības apdrošināšanas prēmiju apmērs turpināja sarukt (-9%). Savukārt citās EEZ dalībvalstīs parakstītajās prēmijās aizvien lielākais īpatsvars bija par sauszemes transportlīdzekļu īpašnieku civiltiesiskās atbildības apdrošināšanu, īpašuma apdrošināšanu un sauszemes transporta apdrošināšanu (attiecīgi – 47%, 23% un 14%).

* Civiltiesiskās atbildības apdrošināšana.

Ieguldījumi

Ieguldījumu struktūra un ģeogrāfiskais izvietojums

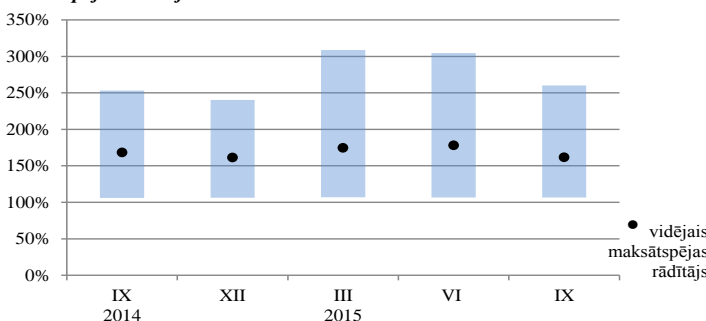


Apdrošināšanas sabiedrību kopējie ieguldījumi gada laikā pieauga par 14.9% un septembra beigās sasniedza 527 milj. eiro. Ieguldījumu struktūrā bija vērojamas strukturālas izmaiņas. Zemo procentu likmju ietekmē turpināja sarukt termiņnoguldījumi bankās (gada laikā no 20% līdz 9%), savukārt ieguldījumu īpatsvars prasībām uz pieprasījumu pret kredītiestādēm pieauga no 8% līdz 13%. Tomēr, aizvien nozīmīgākie ieguldījumi bija veikti parāda vērtspapīros ar fiksētu ienākumu, t.i., 266 milj. eiro jeb 50% no kopējiem ieguldījumiem.

Ieguldījumu apmērs Latvijā pieauga par 12.8% un sasniedza 247 milj. eiro jeb 47% no kopējiem ieguldījumiem. Pārējās EEZ dalībvalstīs bija ieguldīti 53% jeb 280 milj. eiro no kopējiem ieguldījumiem (tostarp Lietuvā – 101 milj. eiro, Luksemburgā – 58 milj. eiro, Polijā – 34 milj. eiro).

Maksāspēja un pelnītspēja

Maksāspējas rādītājs



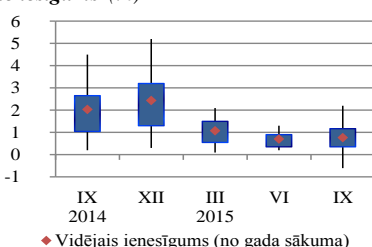
Apdrošināšanas sabiedrību vidējais maksāspējas izpildes rādītājs nedaudz saruka un bija 157%, bet joprojām ievērojami pārsniedzot prasību minimumu (zemākā pieļaujamā rādītāja robeža ir 100%), t.sk. dzīvības apdrošināšanas sabiedrībām tas bija 192%, nedzīvības apdrošināšanas sabiedrībām – 152%.

Kopš gada sākuma apdrošināšanas sabiedrības kopumā nopelnīja gandrīz 3.3 milj. eiro, t.i. par 71.5% mazāk nekā iepriekšējā gada attiecīgajā periodā (11.6 milj. eiro), turklāt nedzīvības apdrošināšanas sabiedrību peļņa bija 5.2 milj. eiro, bet dzīvības apdrošināšanas sabiedrības darbojās ar zaudējumiem – 1.9 milj. eiro.

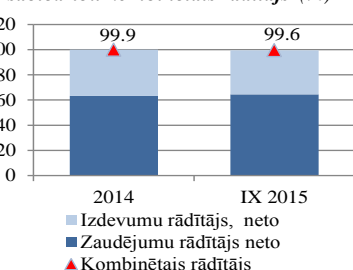
Nedzīvības apdrošināšanas sabiedrību piekritušo atlīdzību prasības pieauga straujāk par darbības izdevumu samazinājumu un kombinētais rādītājs (99.6%) saglabājās tuvu 2014. gada beigām, (kombinētais rādītājs virs 100% norāda uz apdrošināšanas darbības zaudējumiem).

Apdrošināšanas sabiedrību ieguldījumu atdeve svārstījās robežās no -0.6% līdz 2.2%. Zemo ienesīgumu ietekmēja gan akciju tirgus svārstības, gan obligāciju tirgus nelielā atdeve ilgstoši saglabājoties zemo procentu likmju videi, tādejādi nedzīvības apdrošināšanas sabiedrību vidējais ienesīgums sasniedza 1.4%, savukārt dzīvības apdrošināšanas sabiedrībām – -0.3%.

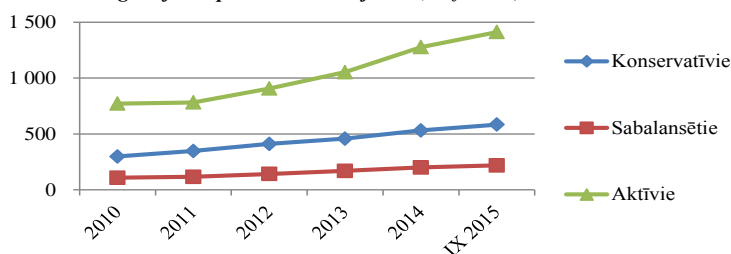
Apdrošināšanas sabiedrību ienesīgums (%)



Nedzīvības apdrošināšanas sabiedrību kombinētais rādītājs (%)

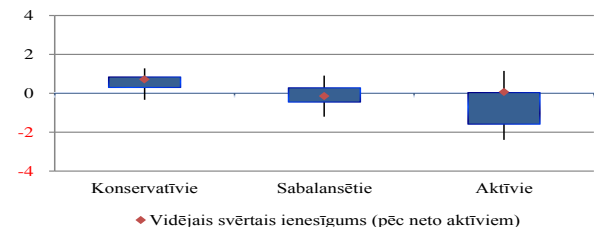


Neto aktīvi ieguldījumu plānu veidu dalījumā (milj. EUR)



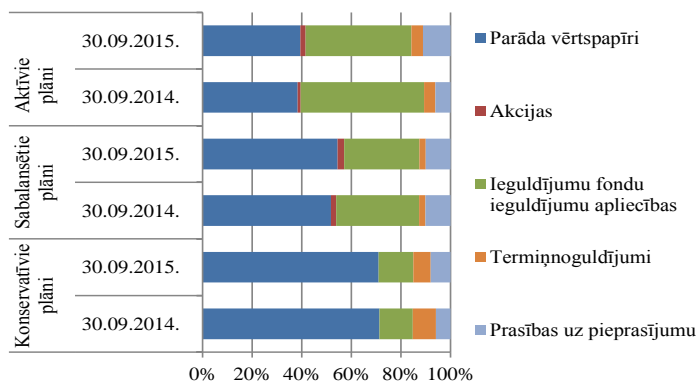
Kopš gada sākuma valsts fondēto pensiju shēmas līdzekļu ieguldījumu plānos uzkrātais pensiju kapitāls pieauga par 10.2% jeb 205.8 milj. eiro, septembra beigās sasniedzot 2.21 mljrd. eiro. Neto aktīvi pieauga visās ieguldījumu plānu grupās, bet visstraujāk - aktīvo plānu kategorijā.

Ieguldījumu plānu 9 mēnešu ienesīgums (%)



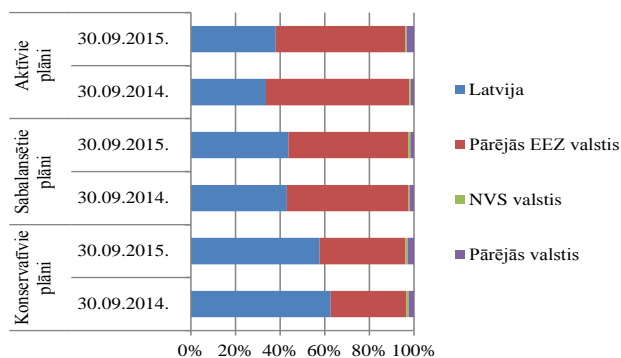
3. ceturksnī finanšu tirgos dominēja izteikti negatīvs investoru noskaņojums, ko lielā mērā noteica bažas par Ķīnas ekonomikas izaugsmes samazināšanos, un pasaules akciju tirgos bija vērojami strauji kritumi. Tā rezultātā vairums aktīvo plānu kopš gada sākuma darbojās ar negatīvu ienesīgumu - šo plānu ienesīgums bija no mīnus 2.4% līdz plus 1.2%. Labākus rezultātus uzrādīja konservatīvie un sabalansētie plāni, kuru ieguldījumu struktūrā dominē parāda vērtspapīri. Konservatīvajiem plāniem deviņu mēnešu ienesīgums bija no mīnus 0.3% līdz plus 1.3% (tikai vienam plānam negatīvs), savukārt sabalansētajiem plāniem tas bija no mīnus 1.2% līdz plus 0.9%.

Ieguldījumu portfeļa struktūra finanšu instrumentu dalījumā



* avots: Bloomberg

Ieguldījumu portfelis valstu grupu dalījumā (pēc emitenta reģistrācijas valsts)



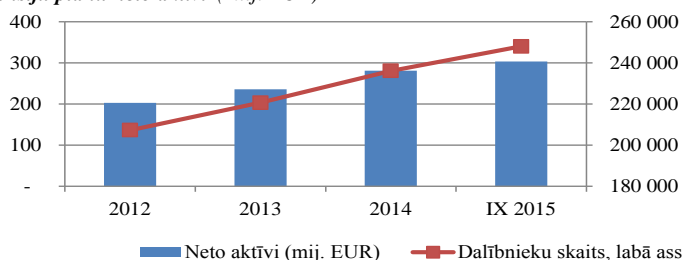
Ieguldījumi

Septembra beigās kopējā ieguldījumu portfelī gandrīz pusi (49%) veidoja parāda vērtspapīri (78% no tiem - valsts un pašvaldību un 22% - komercsabiedrību). Otru lielāko daļu kopējā ieguldījumu portfelī veidoja ieguldījumu fondu apliecības (33.7%), to īpatsvars salīdzinājumā ar iepriekšējā gada attiecīgo periodu ir samazinājies gandrīz par 5 procentpunktiem. 49% no ieguldījumu fondu apliecībām fokusējas uz ieguldījumiem akcijās vai to fondos* un 44% uz fiksēta ienākuma instrumentiem. Gada laikā termiņnoguldījumu īpatsvars kopējos ieguldījumos nav būtiski mainījies, savukārt prasību uz pieprasījumu īpatsvars ir pieaudzis no 6.4% līdz 10.2%. 3. ceturksņa laikā strauji pieauga prasību uz pieprasījumu apmērs, kas liecina par to, ka pārvaldnieki centās mazināt ieguldījumu vērtības svārstīgumu, pārdodot daļu no vērtspapīriem.

2. līmeņa pensiju plānu ieguldījumi gandrīz pilnībā ir veikti EEZ dalībvalstīs (96%). Latvijā veikto ieguldījumu apmērs salīdzinājumā ar iepriekšējā gada attiecīgo periodu pieauga par 18.8% un septembra beigās veidoja 973.1 milj. eiro jeb 43.8% no kopējiem ieguldījumiem (t.sk. 533.5 milj. eiro bija ieguldīti valsts emitētajos vai garantētajos vērtspapīros, 72.6 milj. eiro – komercsabiedrību emitētajos parāda vērtspapīros, 2.7 milj. eiro – akcijās, 22.4 milj. eiro – ieguldījumu fondos, 4.5 milj. eiro – Latvijas riska kapitāla tirgū, savukārt 337.3 milj. eiro bija izvietoti kredītiestādēs).

PRIVĀTO PENSIJU FONDU DARBĪBA (trešais pensiju līmenis)

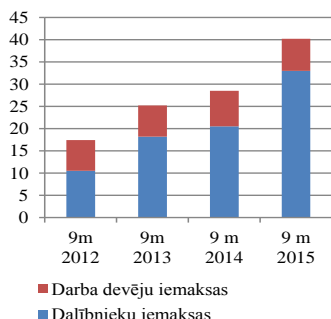
Pensiju plānu neto aktīvi (milj. EUR)



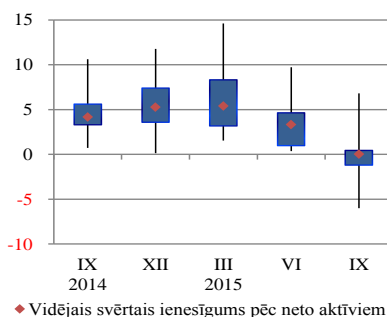
Pensiju plānu darbības rādītāji

Saglabājoties zemām noguldījumu likmēm un pieaugot iedzīvotāju interesei par ilgtermiņa ieguldījumu produktiem, 2015. gada deviņu mēnešu laikā pensiju 3. līmeņa plānos kopumā iemaksāti 40.3 milj. eiro, t.i. par 41% vairāk nekā iepriekšējā gada attiecīgajā periodā. Tika sasniegts jauns vēsturiskais maksimums attiecībā uz dalībnieku veiktajām iemaksām deviņu mēnešu laikā. Dalībnieku iemaksas salīdzinājumā ar iepriekšējā gada attiecīgo periodu pieauga par 61%, turpretī darba devēju iemaksas samazinājās par 10%.

Iemaksas pensiju plānos (milj. EUR)

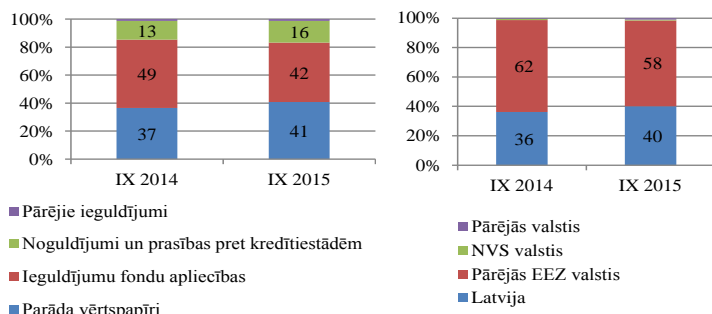


Pensiju plānu ienesīgums kopš gada sākuma (%)



Pieaugot pensijas vecumu sasniegušo dalībnieku skaitam, no pensiju plānu kapitāla gada trijos ceturkšņos tika izmaksāti 16.3 milj. eiro, t.i. par 23% vairāk nekā iepriekšējā gada attiecīgajā periodā, tostarp 97% tika izmaksāti saistībā ar pensijas vecuma iestāšanos. Kopējais dalībnieku skaits kopš gada sākuma pieauga par 11.9 tūkstošiem un septembra beigās sasniedza 248 tūkstošus, t.i. 24.8% no Latvijas ekonomiski aktīvajiem iedzīvotājiem. Pensiju plānos uzkrātais pensiju kapitāls kopš gada sākuma pieauga par 8.1% un septembra beigās sasniedza 303.5 milj. eiro. Uzkrātā pensiju kapitāla pieaugumu galvenokārt nodrošināja augošās pensiju plānu dalībnieku iemaksas. Vidējais pensiju plānu ienesīgums 2015. gada deviņos mēnešos bija 0.01%, un individuāliem plāniem tas bija robežās no -6% līdz 6.8%.

Ieguldījumu portfeļa struktūra finanšu instrumentu un valstu grupu (pēc emitenta reģistrācijas valsts) dalījumā



Ieguldījumi

Pensiju plānu ieguldījumu struktūrā lielākais īpatsvars bija ieguldījumiem ieguldījumu fondu apliecībās (42%), no kurām 45% fokusējās uz ieguldījumiem akcijās vai to indeksos un 47% - uz ieguldījumiem fiksēta ienākuma instrumentos. Gada laikā pieauga parāda vērtspapīru īpatsvars, un 72% no tiem bija valsts vērtspapīri, t.sk. nedaudz vairāk kā divas trešdaļas no visiem valsts vērtspapīriem bija Latvijas valsts obligācijas.

Latvijā veikto ieguldījumu apmērs gada laikā pieauga par 27.5 milj. eiro, septembra beigās sasniedzot 122.1 milj. eiro un arī šo ieguldījumu īpatsvars kopējā portfelī pieauga. Termiņnoguldījumu īpatsvars septembra beigās veidoja vien 3%. Līdzīgi kā otrā līmeņa ieguldījumu plāniem, pārvaldnieki centās mazināt ieguldījumu vērtības svārstīgumu, pārdodot daļu no vērtspapīriem, par ko liecina noguldījumu un prasību pret kredītiestādēm īpatsvara pieaugums.

IEGULDĪJUMU FONDU DARBĪBA

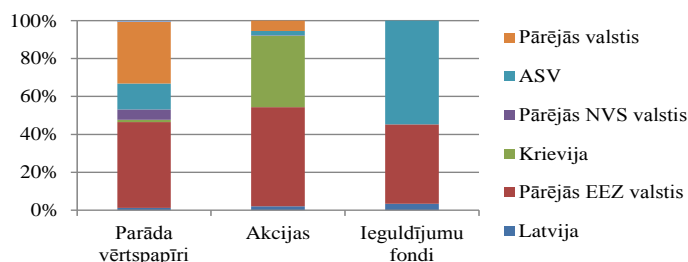
Atvērto ieguldījumu fondu aktīvi (milj. EUR)



Aktīvi

2015. gada deviņos mēnešos atvērto ieguldījumu fondu aktīvi pieauga par 2.3%, septembra beigās sasniedzot 215.6 milj. eiro. Kaut gan obligāciju fondu aktīvi deviņu mēnešu laikā uzrādīja vislielāko pieaugumu (par 36.4 milj. eiro jeb par 27.5%), kopumā obligāciju un naudas tirgus fondu grupā aktīvi nedaudz samazinājās, ko ietekmēja viena naudas tirgus fonda likvidācija. Pirmā ceturkšņa laikā tirgū ienāca jauns jauktais fonds, un šo fondu aktīvi deviņu mēnešu laikā pieauga par 8 milj. eiro, septembra beigās sasniedzot 10.9 milj. eiro. Turpretī akciju fondu aktīvi attiecīgajā laika periodā samazinājās par 1.1 milj. eiro un septembra beigās sasniedza 28.8 milj. eiro.

Vērtspapīru portfelis finanšu instrumentu un valstu grupu* dalījumā 30.09.2015.



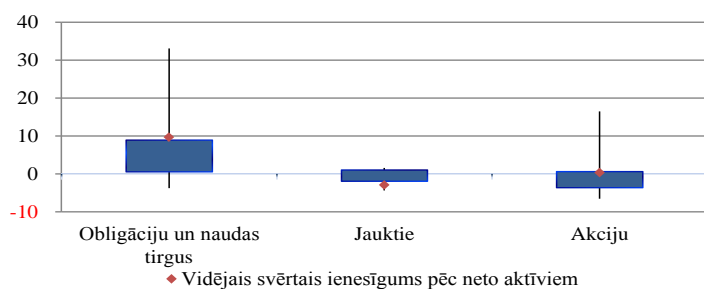
Ieguldījumi

Ieguldījumu fondu sektorā lielāko tirgus daļu ieņem obligāciju un naudas tirgus fondi, tādējādi arī ieguldījumu fondu kopējā vērtspapīru portfelī lielāko daļu veido parāda vērtspapīri (81.5%), kam seko ieguldījumu fondu ieguldījumu apliecības (14.3%), un akcijas un citi vērtspapīri ar nefiksētu ienākumu (4.2%).

Lielāko daļu no ieguldījumiem parāda vērtspapīros un akcijās veido ieguldījumi EEZ valstu emitentu vērtspapīros (attiecīgi 46.5% un 54.4%), savukārt lielākā daļa no ieguldījumu fondu ieguldījumu apliecībām ir ASV reģistrētās ieguldījumu fondu apliecības (55%), kas pārsvarā ir biržā tirgotie fondi (ETF)**.

* pēc emitenta reģistrācijas valsts ** avots: Bloomberg

Atvērto ieguldījumu fondu 9 mēnešu ienesīgums fondu veidu dalījumā 30.09.2015. (%)



Ieguldījumu fondu darbības rādītāji

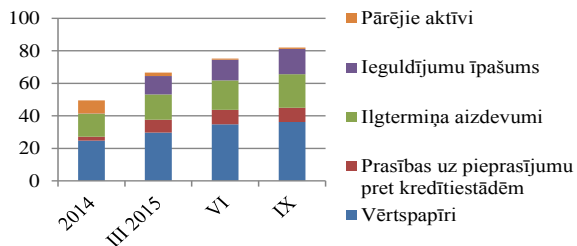
Vairums ieguldījumu fondu 2015. gada deviņos mēnešos darbojās ar pozitīvu ienesīgumu, un to sniegums bija izteikti atšķirīgs atkarībā no fondu reģionālā fokusa. Pēc krituma pieaugot Krievijas rubļa vērtībai pret eiro un Krievijas vērtspapīru cenām, īpaši augstu ienesīgumu uzrādīja tie fondi, kas 2014. gadā bija lielākie zaudētāji saistībā ar rubļa vērtības kritumu vai ieguldījumiem Krievijā, savukārt vairāku fondu negatīvajā sniegtā atspoguļojās investoru bažas par Ķīnas ekonomikas izaugsmes samazināšanos.

Septembra beigās atvērto obligāciju un naudas tirgus fondu 9 mēnešu ienesīgums bija robežās no -3.8% līdz 33%.

Atvērtajiem jauktajiem fondiem 9 mēnešu ienesīgums bija robežās no -4.4% līdz 1.5%, savukārt atvērto akciju fondu 9 mēnešu ienesīgums bija robežās no -6.6% līdz 16.5%.

ALTERNATĪVO IEGULDĪJUMU FONDU DARBĪBA

Alternatīvo ieguldījumu fondu aktīvu struktūra (milj. EUR)



2015. gada septembra beigās alternatīvo ieguldījumu fondu aktīvi sasniedza 82 milj. eiro, t. sk. lielāko daļu veidoja vērtspapīri (36.2 milj. eiro), ilgtermiņa aizdevumi (20.7 milj. eiro) un ieguldījumu īpašums (15.5 milj. eiro). Stratēģiju dalījumā dominē privātā kapitāla ieguldījumu stratēģija (61% tirgus daļa kopējos alternatīvo fondu aktīvos); pārējiem fondiem ir nekustamā īpašuma ieguldījumu stratēģija.

FKTK pārraudzītie tirgus dalībnieki

1. pielikums

Tirgus dalībnieki	Tirgus dalībnieku skaits				
	30.09.2014.	31.12.2014.	31.03.2015.	30.06.2015.	30.09.2015.
Bankas un ārvalstu banku filiāles	17+9	17+9	17+9	17+10	17+10
Krājaizdevu kooperatīvās sabiedrības	32	32	32	32	34
Apdrošināšanas sabiedrības un ārvalstu apdrošināšanas sabiedrību filiāles	7+14	7+14	7+14	7+14	8+14
Privātie pensiju fondi	6	6	6	6	6
Pensiju plāni	18	18	15	15	15
Ieguldījumu pārvaldes sabiedrības	12	12	12	12	12
Ieguldījumu fondi*	30	33	33	32	33
Atvērtie obligāciju un naudas tirgus	15	17	17	16	17
Atvērtie jauktie	3	3	4	4	4
Atvērtie akciju	10	11	11	11	11
Slēgtie**	2	2	1	1	1
Valsts fondēto pensiju shēmas ieguldījumu plāni	23	20	20	20	20
Alternatīvo ieguldījumu fondu pārvaldnieki***	7	6	6	6	6
Alternatīvie ieguldījumu fondi	11	11	12	12	13
Ieguldījumu brokeru sabiedrības	5	5	5	5	4
Apdrošināšanas brokeru sabiedrības	87	88	86	85	86
Maksājumu iestādes	32	34	33	37	37
Elektroniskās naudas institūcijas	14	14	14	14	15
Akciju emitenti	29	29	29	27	26
Parāda vērtspapīru emitenti, izņemot valdību	7	11	11	11	11
t.sk. bankas	2	4	4	4	4
Kopā	358	362	357	358	366

* Norādīts darbojošos fondu, t.sk. apakšfondu skaits

** Uz 30.09.2015. viens slēgtais fonds ir likvidācijas procesā

*** Nav iekļauti tie alternatīvo ieguldījumu fondu pārvaldnieki, kuriem ir arī ieguldījumu pārvaldes sabiedrības licence (to dati iekļauti ieguldījumu pārvaldes sabiedrību datos)

Banku darbības rādītāji

Pozīcijas nosaukums	2014		2015		
	30.09.14.	31.12.14.	31.03.15.	30.06.15.	30.09.15.
Bilances struktūra (%)					
Aktīvu gada pieaugums	3.6	5.6	12.0	10.9	7.4
Kredītu gada pieaugums, t.sk.	-6.2	-6.1	-0.5	0.6	0.2
rezidentu nefinanšu sabiedrībām	-5.9	-9.6	-5.8	-4.6	-4.0
rezidentu māsaimniecībām	-8.2	-7.5	-5.9	-5.3	-5.2
nerezidenti	-6.5	4.1	24.7	29.2	25.5
Finansējuma no MFI gada pieaugums, t.sk.	-29.0	-21.8	-11.6	4.8	-8.0
no radniecīgām MFI	-32.2	-22.7	-10.3	7.6	0.6
Finansējums no MFI (% no pasīviem)	11.6	11.4	11.1	11.3	9.9
Noguldījumu gada pieaugums, t.sk.	14.0	13.8	17.2	11.6	8.8
rezidentu nefinanšu sabiedrību	9.1	-4.3	2.9	5.6	9.3
rezidentu māsaimniecību	13.2	7.1	9.1	8.6	6.9
nerezidentu	14.7	24.3	30.9	23.8	13.8
Noguldījumi (% no pasīviem)	71.5	72.0	71.5	71.3	72.4
Kredītu kvalitāte (% no kredītportfeļa)					
Kredītu sadalījums pēc maksājumu kavējuma termiņa					
bez maksājumu kavējuma	85.8	87.7	86.9	86.8	87.1
ar kavējumu līdz 30 dienām	5.2	4.1	4.9	5.1	4.8
ar kavējumu no 31 līdz 90 dienām	1.5	1.3	1.5	1.3	1.6
ar kavējumu no 91 līdz 180 dienām	0.7	0.8	0.8	0.9	0.5
ar kavējumu virs 180 dienām	6.8	6.0	5.9	5.9	5.9
Uzkrājumi nedrošiem kredītiem	6.0	5.3	5.3	5.2	5.1
Uzkrājumi nedrošiem kredītiem (% no kredītiem ar maksājumu kavējumu virs 90 dienām)	79.9	77.2	79.0	76.5	79.1
Pārstrukturētie kredīti	7.8	7.6	8.9	8.4	8.1
Atgūšanas procesā esošie kredīti	7.0	6.2	6.1	6.0	5.8
Ilgāk par 90 dienām kavētie kredīti, kas nav pārstrukturētie vai atgūšanā	0.6	0.6	0.5	0.7	0.5
Likviditāte (%)					
Likviditātes rādītājs ⁴	64.4	63.1	63.7	65.9	67.1
Nebankām izsniegtie kredīti (% no kopējiem aktīviem)	50.3	47.6	47.4	46.9	46.8
Nebankām izsniegto kredītu attiecība pret nebanku noguldījumiem	70.3	66.1	66.3	65.9	64.8
Nebankām izsniegtie ilgtermiņa kredīti (% no kredītportfeļa)	59.4	60.2	59.4	59.2	59.5
Noguldījumi uz pieprasījumu (% no kopējiem noguldījumiem)	77.0	79.6	83.1	82.8	82.8
Kapitāla pietiekamība					
Pašu kapitāls (milj. eiro), t.sk.	2 918	3 020	3 111	3 112	3 099
I. līmeņa kapitāla elementu kopsumma (ar I. līmeņa kapitāla samazinājumu)	2 535	2 626	2 697	2 692	2 691
Kopējā riska darījumu vērtība (milj. eiro)	14 198	14 348	15 033	14 606	14 319
t.sk. Kredītriska kopējā darījumu vērtība (milj. eiro)	12 691	12 776	13 315	12 951	12 635
Kopējā riska darījumu vērtība/ aktīvi kopā	55.59	53.4	54.6	53.0	51.6
Kapitāla pietiekamības rādītājs (%)	20.6	21.0	20.7	21.3	21.6
I. Līmeņa pamata kapitāla rādītājs	17.9	18.3	17.9	18.4	18.8
I. Līmeņa kapitāla rādītājs (%)	17.9	18.3	17.9	18.4	18.8
Sviras rādītājs ⁵	9.7	9.5	9.5	9.5	9.4
Darbības rādītāji					
Kapitāla atdeve (ROE) ¹ (%)	11.9	11.1	12.2	13.3	12.6
Aktīvu atdeve (ROA) ² (%)	1.2	1.1	1.4	1.4	1.3
Izdevumu attiecība pret ienākumiem ³ (%)	49.2	49.7	49.1	46.9	46.8
Pārskata gada nesadalītā peļņa (milj. eiro)	240	311	105	220	315
Aktīvu apmērs (milj. eiro)	29 408	30 816	31 227	31 410	31 589

¹ Analizēta pārskata perioda peļņas/zaudējumu attiecība pret vidējo kapitālu un rezervēm (rādītāja aprēķinā netiek iekļauti ārvalstu banku filāļu dati).

² Analizētas pārskata perioda peļņas/zaudējumu attiecība pret vidējiem aktīviem.

³ Izdevumu attiecība pret ienākumiem = (administratīvie izdevumi + nemateriālo aktīvu un pamatlīdzekļu vērtības nolietojums un atsavināšana)/(tīrie procentu ienākumi + dividenžu ienākumi + neto komisijas naudas + finanšu instrumentu tirdzniecības darījumu peļņa/zaudējumi + finanšu instrumentu pārvērtēšanas rezultāts + citi parastie ienākumi - citi parastie izdevumi + pārdošanai pieejamo finanšu aktīvu vērtības samazinājuma korekcija).

⁴ Likviditātes rādītājs = Likvidie aktīvi/tekošās saistības (ar atlikušo termiņu līdz 30 dienām), kur Likvidie aktīvi = nauda kasē + prasības pret centrālajām bankām un citām kredītiestādēm + centrālo valdību parāda vērtspapīri ar fiksētu ienākumu, savukārt Tekošās saistības = saistības uz pieprasījumu un saistības, kuru atlikušais termiņš nepārsniedz 30 dienas.

⁵ Sviras rādītājs = Kredītiestādes pirmā līmeņa kapitāls/Kopējais riska nesvērtu aktīvu apmērs

Krājaizdevu sabiedrību darbības rādītāji

Pozīcijas nosaukums	2014		2015		
	30.09.14.	31.12.14.	31.03.15.	30.06.15.	30.09.15.
Bilances struktūra (%)					
Aktīvu gada pieaugums	5.3	3.3	10.3	8.3	8.7
Kredītu gada pieaugums	1.1	1.9	9.4	11.3	10.5
Noguldījumu gada pieaugums	10.3	8.1	16.3	8.7	8.9
Kredīti (% no aktīviem)	72.3	71.2	70.4	71.6	73.5
Noguldījumi (% no pasīviem)	72.7	72.7	74.1	73.2	72.8
Kredītu kvalitāte (% no kredītportfeļa)					
Kredītu klasifikācija					
Standarta kredīti	58.7	60.2	62.4	62.6	64.3
Uzraugāmie kredīti	36.1	34.0	31.4	31.3	29.9
Zemstandarta kredīti	1.7	1.4	1.6	1.4	1.4
Šaubīgie kredīti	0.6	1.0	1.2	0.8	0.7
Zaudētie kredīti	2.9	3.3	3.4	3.9	3.7
Uzkrājumi nedrošiem kredītiem	7.4	7.9	7.9	8.0	7.6
Darbības rādītāji					
Kapitāla atdeve (ROE) ¹ (%)	9.4	7.6	9.3	9.2	10.6
Aktīvu atdeve (ROA) ² (%)	1.9	1.5	1.7	1.7	2.0
Kapitāla pietiekamība ³ (%)	20.5	20.6	19.3	19.6	20.1
Pārskata gada nesadalītā peļņa/zaudējumi (tūkst. eiro)	321	340	101	202	355
Aktīvu apmērs (tūkst. eiro)	22 474	22 674	23 779	24 055	24 430

¹ Anualizētas pārskata perioda peļņas/zaudējumu attiecība pret vidējo kapitālu un rezervēm.

² Anualizētas pārskata perioda peļņas/zaudējumu attiecība pret vidējiem aktīviem.

³ Kapitāla un rezervju kopsummas attiecība pret kopējiem aktīviem (kas samazināti par uzkrājumiem) un ārpusbilances saistībām.

Apdrošinātāju darbības rādītāji

4. pielikums

Pozīcijas nosaukums	2014. gada 3 ceturkšņos		2015. gada 3 ceturkšņos	
	Nedzīvības apdrošinātāji	Dzīvības apdrošinātāji	Nedzīvības apdrošinātāji	Dzīvības apdrošinātāji
Parakstītās bruto prēmijas* (tūkst. eiro)				
Dzīvības apdrošināšana, t.sk.		52 838		58 088
tirgum piesaisītie līgumi		19 886		27 357
ar uzkrājumu veidošanu		31 015		28 545
bez uzkrājumu veidošanu		1 938		2 186
Nelaimes gadījumu apdrošināšana	7 155	1 833	7 737	1 468
Veselības apdrošināšana	34 989	15 757	40 713	16 170
Sauszemes transporta apdrošināšana	62 487		66 901	
Dzelzceļa transporta apdrošināšana	355		337	
Gaisakuģu apdrošināšana	176		84	
Kuģu apdrošināšana	507		764	
Kravu apdrošināšana	2 116		1 978	
Īpašuma apdrošināšana pret uguns un dabas stihiju postījumiem	42 966		47 548	
Īpašuma apdrošināšana pret citiem zaudējumiem	18 818		18 067	
Sauszemes transportlīdzekļu īpašnieku civiltiesiskās atbildības apdrošināšana	63 838		58 093	
Gaisakuģu īpašnieku civiltiesiskās atbildības apdrošināšana	421		517	
Kuģu īpašnieku civiltiesiskās atbildības apdrošināšana	68		52	
Vispārīgās civiltiesiskās atbildības apdrošināšana	15 751		16 247	
Kredītu apdrošināšana	329		355	
Galvojumu apdrošināšana	6 929		7 468	
Dažādu finansiālo zaudējumu apdrošināšana	2 114		2 119	
Juridisko izdevumu apdrošināšana	16		21	
Paīdzības apdrošināšana	9 297		9 707	
OCTAA	39 515		41 420	
Pārapirošināšana	112		90	
Izmaksātās bruto atlīdzības* (tūkst. eiro)				
Dzīvības apdrošināšana, t.sk.		29 155		29 110
tirgum piesaisītie līgumi		9 207		11 499
ar uzkrājumu veidošanu		19 722		17 378
bez uzkrājumu veidošanu		226		234
Nelaimes gadījumu apdrošināšana	2 598	252	182 771	252
Veselības apdrošināšana	21 344	11 954	3 134	13 080
Sauszemes transporta apdrošināšana	44 025		25 812	
Dzelzceļa transporta apdrošināšana	105		47 112	
Gaisakuģu apdrošināšana	18		0	
Kuģu apdrošināšana	1 785		6	
Kravu apdrošināšana	1 809		118	
Īpašuma apdrošināšana pret uguns un dabas stihiju postījumiem	14 788		686	
Īpašuma apdrošināšana pret citiem zaudējumiem	6 096		20 608	
Sauszemes transportlīdzekļu īpašnieku civiltiesiskās atbildības apdrošināšana	40 575		8 569	
Gaisakuģu īpašnieku civiltiesiskās atbildības apdrošināšana	0		40 294	
Kuģu īpašnieku civiltiesiskās atbildības apdrošināšana	0		0	
Vispārīgās civiltiesiskās atbildības apdrošināšana	2 421		1	
Kredītu apdrošināšana	279		2 677	
Galvojumu apdrošināšana	264		310	
Dažādu finansiālo zaudējumu apdrošināšana	492		1 503	
Juridisko izdevumu apdrošināšana	0		741	
Paīdzības apdrošināšana	2 064		0	
OCTAA	25 527		2 692	
Pārapirošināšana	45		28 467	
Apdrošināšanas sabiedrību ieguldījumu struktūra (%)				
Zemes gabali un ēkas	4.5	0.2	3.7	0.0
Ieguldījumi radniecīgajās un asociētajās sabiedrībās	0.4	0.0	7.1	0.0
Akcijas	1.4	30.1	3.1	30.0
Parāda vērtspapīri	60.5	26.0	61.9	24.5
Ar hipotēku nodrošinātie aizdevumi	2.9	0.0	2.3	0.0
Termiņnoguldījumi kredītiestādēs	20.0	19.8	6.1	14.3
Prasības uz pieprasījumu pret kredītiestādēm	10.2	2.5	15.7	6.0
Ieguldījumi par labu dzīvības apdrošināšanas ņēmējam, kas uzņemas ieguldījumu risku		21.4		25.2
Pārējie ieguldījumi	0.1	0.0	0.1	0.0
Apdrošināšanas sabiedrību darbības rādītāji (%)				
Aktīvu apmērs (tūkst. eiro)	412 399	146 631	471 699	164 593
Pašu līdzekļi (tūkst. eiro)	93 632	13 837	97 752	15 460
Maksātspējas rādītājs ¹	165.0	180.0	153.7	192.1
Zaudējumu rādītājs ²	61.8		64.4	
Izdevumu rādītājs ³	36.9		35.1	
Kombinētais rādītājs ⁴	98.6		99.6	
Ieguldījumu atdeve ⁵	1.9	4.3	1.4	-0.3
Darbības rādītājs ⁶	96.7		98.2	
Pārskata perioda peļņa/zaudējumi (tūkst. eiro)	8 652	3 025	5 246	-1 928

*Apdrošināšanas sabiedrības un ārvalstu apdrošināšanas sabiedrību filiāles Latvijā

¹ Maksātspējas rādītājs = Pašu līdzekļi/Maksātspējas norma.

² Zaudējumu rādītājs, neto = Piekritušās atlīdzību prasības, neto/Nopelnītās prēmijas, neto.

³ Izdevumu rādītājs, neto = (Neto darbības izdevumi + Citi tehniskie izdevumi, neto)/Nopelnītās prēmijas, neto.

⁴ Kombinētais rādītājs = Zaudējumu rādītājs + Izdevumu rādītājs.

⁵ Ieguldījumu atdeve = Neto ienākumi no ieguldījumiem/Vidējais ieguldījumu apmērs periodā.

⁶ Darbības rādītājs = Kombinētais rādītājs – Ieguldījumu atdeve.

Valsts fondēto pensiju shēmas līdzekļu darbības rādītāji

Pozīcijas nosaukums/ Ieguldījumu plāna veids pēc ieguldījumu politikas*	30.09.2014.			30.09.2015.		
	konservatīvie	sabalansētie	aktīvie	konservatīvie	sabalansētie	aktīvie
Ieguldījumu portfelis						
Ieguldījumu portfelis (tūkst. eiro)	514 658	191 953	1 227 079	585 694	219 153	1 415 008
Ieguldījumu portfeļa struktūra finanšu instrumentu dalījumā (%)						
Parāda vērtspapīri un citi vērtspapīri ar fiksētu ienākumu	71.3	51.7	38.1	71.2	54.4	39.1
Akcijas un citi vērtspapīri ar nefiksētu ienākumu	0.0	2.0	1.2	0.0	2.7	2.2
Ieguldījumu fondu ieguldījumu apliecības	13.5	33.4	49.7	14.1	30.4	42.3
Ieguldījumi riska kapitāla tirgū	0.0	0.2	0.3	0.0	0.3	0.5
Atvasinātie finanšu instrumenti	0.0	0.0	0.0	0.0	0.0	0.0
Termiņnoguldījumi	9.3	2.5	4.5	7.0	2.5	4.7
Prasības uz pieprasījumu	5.9	10.2	6.1	8.0	10.0	11.0
Ieguldījumu portfeļa struktūra valstu grupu dalījumā (%)						
Latvija	62.7	43.0	33.7	57.8	43.7	38.1
Pārējās EEZ valstis	33.9	54.6	64.3	38.4	53.6	58.1
Krievija	0.8	0.5	0.3	0.7	1.0	0.2
Pārējās NVS valstis	0.2	0.0	0.4	0.3	0.0	0.5
Pārējās valstis	2.4	1.9	1.3	2.9	1.6	3.2
Neto aktīvi						
Neto aktīvi (tūkst. eiro)	512 646	191 636	1 222 709	583 957	218 946	1 411 832
Neto aktīvu gada pieaugums (%)	16.7	18.7	22.1	13.9	14.3	15.5
Ienesīgums (%)						
Ienesīgums**(%)	3.8	4.4	4.4	0.7	-0.1	0.1
Pārvaldīšanas izdevumi*** (%)	1.2	1.5	1.7	1.2	1.0	1.2

* Sadalījums atbilst Mana pensija mājas lapā publicētajam pensiju plānu sadalījumam pēc ieguldījumu politikas: //www.manapensija.lv/plans/ip00000.php.

** Vidējais svērtais (pēc neto aktīviem) ienesīgums. Atsevišķiem ieguldījumu plāniem aprēķināts kā ieguldījumu plāna daļas vērtības izmaiņa pret tās vērtību gada sākumā, izteikta procentos.

*** Ieguldījumu plānu pārvaldīšanas izdevumu (atbildzība līdzekļu pārvaldītājam, atbildzība turētājbankai un pārējie ieguldījumu plānu pārvaldes izdevumi) attiecība pret neto aktīvu vidējo vērtību periodā (no gada sākuma), izteikta gada procentos.

Privāto pensiju fondu darbības rādītāji

Pozīcijas nosaukums	2014		2015		
	30.09.14.	31.12.14.	31.03.15.	30.06.15.	30.09.15.
Pensiju plānu neto aktīvi (tūkst. eiro)					
Iemaksas pensiju plānos, t.sk.	28 588	51 569	13 753	27 485	40 299
dalībnieku iemaksas	20 507	41 972	11 344	22 700	33 017
darba devēju iemaksas	7 999	9 497	2 362	4 717	7 199
pārējās iemaksas	82	99	47	68	83
Izmaksātais papildpensijas kapitāls, t.sk.	13 212	17 420	6 684	11 362	16 255
personām, kas sasniegušas pensijas vecumu	13 078	17 101	6 529	11 061	15 760
pensiju plānu dalībniekiem sakarā ar invaliditāti	0	2	0	0	0
mantiniekam sakarā ar personas nāvi	134	317	155	301	495
Neto aktīvi (tūkst. eiro)	259 778	280 764	303 076	305 855	303 538
Neto aktīvu gada pieaugums (%)	17.8	19.1	26.0	21.7	16.8
Pensiju plānu ieguldījumu portfelis					
Pensiju plānu ieguldījumu portfelis (tūkst. eiro)	260 725	282 043	304 335	305 631	304 604
Ieguldījumu portfeļa struktūra finanšu instrumentu dalījumā (%)					
Parāda vērtspapīri un citi vērtspapīri ar fiksētu ienākumu	36.6	38.2	37.2	41.2	40.8
Akcijas un citi vērtspapīri ar nefiksētu ienākumu	0.7	0.5	0.7	1.1	0.8
Ieguldījumu fondu vai tiem pielīdzināmo kopīgo ieguldījumu uzņēmumu ieguldījumu apliecības	48.8	47.4	47.1	46.9	42.4
Ieguldījumi riska kapitāla tirgū	0.4	0.2	0.3	0.3	0.3
Atvasinātie finanšu instrumenti	0.0	0.0	0.0	0.1	0.1
Noguldījumi un prasības uz pieprasījumu	13.4	13.6	14.7	10.5	15.5
Ieguldījumu īpašums	0.1	0.1	0.1	0.1	0.1
Ieguldījumu portfeļa struktūra valstu grupu dalījumā (%)					
Latvija	36.3	37.4	37.8	34.6	40.1
Pārējās EEZ valstis	62.5	61.5	60.8	63.6	58.3
Krievija	0.2	0.3	0.0	0.0	0.0
Pārējās NVS valstis	0.5	0.5	0.5	0.5	0.5
Pārējās valstis	0.5	0.4	0.9	1.3	1.0
Pensiju plānu ienesīgums (%)					
Ienesīgums* (%)	4.1	5.2	5.4	3.3	0.0
Pārvaldīšanas izdevumi** (%)	2.1	2.1	2.2	2.1	2.1

* Pensiju plānu ienesīgums – pensiju plānu pārskata gada darbības rezultāta attiecība pret pensiju plānu vidējo neto aktīvu summu, izteikta procentos.

** Pensiju plānu pārvaldīšanas izdevumi – pensiju plānu administratīvo izdevumu un ieguldījumu pārvaldīšanas izdevumu attiecība pret neto aktīvu vidējo vērtību periodā (no gada sākuma), izteikta gada procentos.

Atvērto ieguldījumu fondu darbības rādītāji

Pozicijas nosaukums/ Fonda veids pēc ieguldījumu politikas	30.09.2014.			31.12.2014.			31.03.2015.			30.06.2015.			30.09.2015.		
	atvērtie			atvērtie			atvērtie			atvērtie			atvērtie		
	obligāciju un naudas tirgus	jauktie	akciju	obligāciju un naudas tirgus	jauktie	akciju	obligāciju un naudas tirgus	jauktie	akciju	obligāciju un naudas tirgus	jauktie	akciju	obligāciju un naudas tirgus	jauktie	akciju
Aktīvu gada pieaugums (%)	-3.9	23.2	20.9	0.0	24.9	-3.8	0.9	335.9	17.6	-5.1	354.9	10.3	-3.9	337.8	-0.4
Aktīvi (tūkst. eiro); t.sk.	183 120	2 483	28 923	177 967	2 869	29 957	184 643	10 050	35 075	173 830	11 044	32 614	175 891	10 873	28 808
Vērtspapīru portfelis															
Parāda vērtspapīri un citi vērtspapīri ar fiksētu ienākumu	118 852	641	0	125 061	711	0	152 930	4 790	0	150 658	4 726	0	151 859	4 034	0
Akcijas un citi vērtspapīri ar nefiksētu ienākumu	0	86	7 698	0	71	6 669	0	77	9 056	0	89	8 630	0	88	7 986
Ieguldījumu fondu ieguldījumu apliecības	1 224	1 487	18 283	1 142	1 614	16 045	1 920	2 585	24 115	2 078	4 861	22 009	2 207	5 581	19 576
Parējie aktīvi															
Prasības uz pieprasījumu pret kredītiestādēm	21 029	270	2 943	25 547	473	7 244	19 178	2 602	2 433	14 850	1 368	1 975	19 696	1 169	1 246
Termiņnoguldījumi kredītiestādēs	41 936	0	0	26 167	0	0	10 387	0	0	5 723	0	0	1 647	0	0
Atvasinātie finanšu instrumenti	78	0	0	49	0	0	224	0	0	515	0	0	474	0	0
Pārējie aktīvi	0	0	0	2	0	0	5	0	0	7	0	0	9	0	0
Pārvaldīšanas izdevumi (%) *	0.9	1.8	2.1	0.9	1.8	2.1	1.0	1.6	2.0	1.1	1.8	2.0	1.1	1.8	2.1
Ienesīgums kopš gada sākuma**	4.1	2.5	2.6	2.6	3.0	2.8	11.2	6.3	16.3	11.0	4.2	12.2	9.7	-2.9	0.1
Ienesīgums 3 mēnešos (%)**	1.4	0.0	1.0	-2.1	0.3	-2.1	11.2	6.3	16.3	-0.8	-4.5	-3.6	-1.7	-6.3	-10.9
Ienesīgums gadā (%)**	4.7	4.1	5.2	2.6	3.0	2.8	14.1	9.7	21.2	9.4	4.8	10.4	6.0	-2.5	-3.4

* Anualizētu ieguldījumu fondu pārvaldīšanas izdevumu (atlīdzība ieguldījumu sabiedrībai, atlīdzība turētājbankai, pārējie fonda pārvaldes izdevumi) attiecība pret vidējiem aktīviem kopš gada sākuma, izteikta gada procentos.

** Vidējais svērtais (pēc neto aktīviem) ienesīgums attiecīgajā fondu grupā (atsevišķiem fondiem aprēķināts kā neto aktīvu uz vienu ieguldījumu apliecību procentuālās izmaiņas attiecīgajā periodā).

Alternatīvo ieguldījumu fondu darbības rādītāji

Pozīcijas nosaukums	30.09.2014.	31.12.2014.	31.03.2015.	30.06.2015.	30.09.2015.
Aktīvi (tūkst. eiro), t.sk.	44 533	49 836	66 582	75 212	81 956
Prasības uz pieprasījumu pret kredītiestādēm	1 308	2 396	7 883	8 937	8 762
Termiņnoguldījumi kredītiestādēs	0	0	0	0	0
Ieguldījumi vērtspapīros, t.sk.	20 803	24 503	29 669	34 731	36 174
Parāda vērtspapīri un citi vērtspapīri ar fiksētu ienākumu	0	0	0	0	0
Akcijas un citi vērtspapīri ar nefiksētu ienākumu	20 402	24 503	27 645	32 705	34 038
Ieguldījumu fondu ieguldījumu apliecības	401		2 024	2 026	2 136
Atvasinātie finanšu instrumenti	0	0	0	0	0
Aizdevumi	12 349	14 439	15 713	18 264	20 878
Ieguldījumu īpašums	185	189	11 200	12 664	15 496
Pārējie aktīvi	9 888	8 310	2 117	616	648