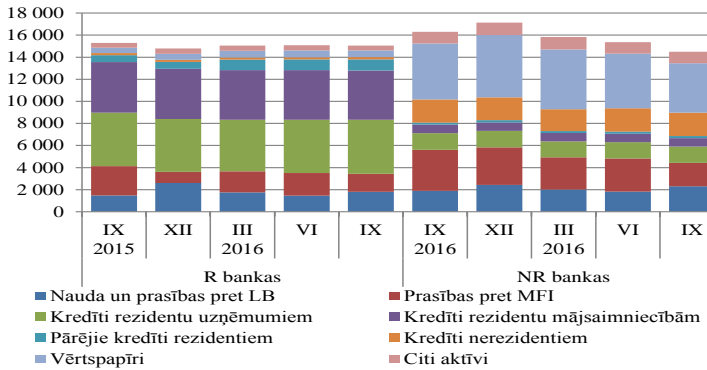


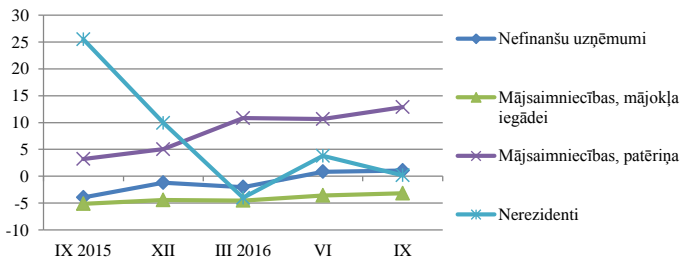
Pārskats par finanšu un kapitāla tirgu 2016. gada 3. ceturksnī
BANKU DARBĪBA
Aktīvu strukturālās izmaiņas
Aktīvu pozīciju struktūra (milj. EUR)


*Analīzes nolūkiem bankas iedalītas divās grupās ar atšķirīgu piesaistīto resursu struktūru un šo resursu izvietojumu. EEZ valstu meitas banku un šo valstu banku filiāļu (R bankas) galvenais darbības veids ir rezidentu klientu kredīvēšana. Pārējās bankas savu darbību orientējušas galvenokārt uz maksājumu un kredīvēšanas pakalpojumu sniegšanu nerezidentu klientiem (turpmāk - NR bankas).
 **MFI-monetārās finanšu institūcijas

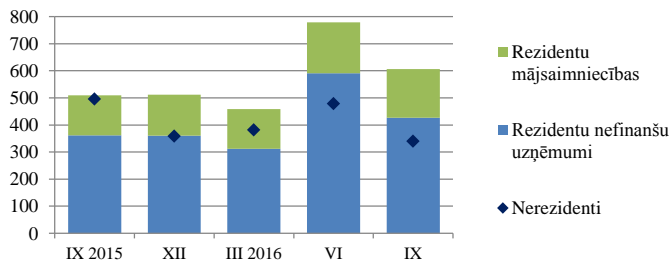
Sākot ar 2016. gada martu bija vērojama banku sektora aktīvu apmēra lejupslīde (3. ceturksnī attiecīgi par 0.9%), ko galvenokārt noteica nerezidentu noguldījumu atlikuma tālāks samazinājums NR bankās* un septembra beigās banku sektora aktīvu apmērs sasniedza ~29.6 mljrd. eiro. Neliela izaugsme turpinājās kredīvēšanā (pieaugums par 0.5%), ko galvenokārt ietekmēja R banku kredīvēportfeļa apmēra pieaugums.

Nerezidentu noguldījumu krituma ietekmē NR bankas turpināja samazināt ieguldījumus vērtspapīros, saruka arī citu kredīvēstāžu korespondējošajos kontos izvietoto līdzekļu apmērs, tomēr tas būtiski neizmainīja aktīvu struktūru un tā saglabājās ļoti diversificēta. Septembra beigās 31% NR banku grupas aktīvu bija ieguldīti vērtspapīros, tikpat - izsniegti kredītos, savukārt vēl trešdaļa bija izvietoti citu kredīvēstāžu korespondējošajos kontos un Latvijas Bankā.

Arī R banku aktīvu struktūrā būtiskas izmaiņas nebija - rezidentiem izsniegto kredītu īpatsvars šīs banku grupas aktīvos dominēja (ar ~69%), īpaši neizmainījās arī korespondējošajos kontos citās kredīvēstādēs un Latvijas Bankā izvietoto līdzekļu īpatsvars aktīvos (ap 23%), kā arī vērtspapīru portfeļa īpatsvars (ap 4%).

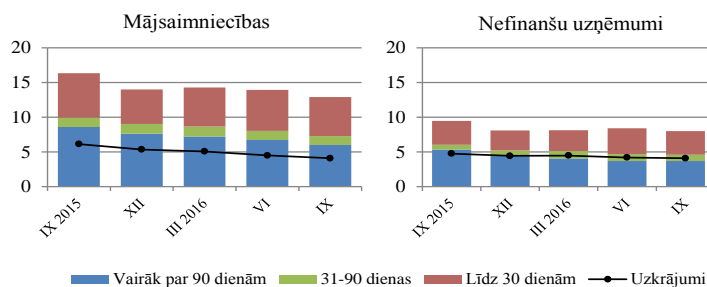
Kredīvēportfeļa dinamika
Kredīvēportfeļa aizņēmēja kategoriju gada pieauguma tempi (%)


2016. gada 3. ceturksnī rezidentiem izsniegto kredītu apmērs pieauga par 0.6%, t.sk. uzņēmumu portfelis palielinājās par 1.3% (galvenokārt ietekmēja elektroenerģijas nozares kredītu portfeļa pieaugums), kamēr mājsaimniecību kredīvēportfelis samazinājās par 0.4%, turpinot negatīvās pieauguma tendences tālāku sarakumu. Tautsaimniecības nozaru dalījumā dinamika bija salīdzinoši līdzīga kā iepriekšējā ceturksnī - pieauga kredīvēportfelis operācijām ar nekustamo īpašumu (par 31 milj. eiro), tirdzniecības nozarei (par 33 milj. eiro) un elektroenerģijas nozarei (par 40 milj. eiro).

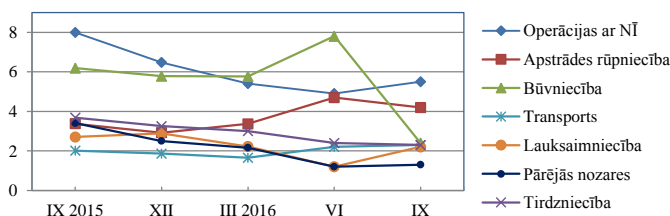
Jaunas kredīvēšanas apjoms aizņēmēju kategoriju dalījumā (milj. EUR ceturksnī)


Rezidentu nefinanšu uzņēmumu jauno kredītu apmērs šī gada trešajā ceturksnī bija 427 milj. eiro, t.i. par 65 milj. eiro jeb par 18% vairāk nekā attiecīgajā periodā pērn. Rezidentu mājsaimniecību jaunie kredīti mājokļa iegādei, rekonstrukcijai un remontam pārskata ceturksnī bija 120 milj. eiro apmērā, t.i. par 23% vairāk nekā pērn attiecīgajā periodā, tomēr norakstīšanas un dzēšanas apmēri mājsaimniecību mājokļa kredītiem joprojām pārsniedz jauno kredītu apjomu. Jaunie rezidentu mājsaimniecību patēriņa kredīti atrodas noturīgi augstā līmenī. Pieauguma tendences nerezidentu kredīvēportfelī ir apstājušās (gan gada, gan ceturksņa griezumā) un portfelis praktiski saglabājās iepriekšējā ceturksņa līmenī.

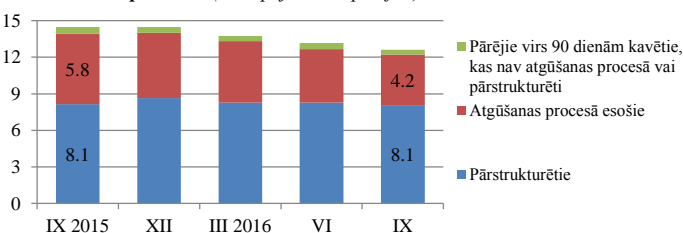
Kredīti rezidentiem ar maksājumu kavējumiem un izveidotie uzkrājumi
(% no aizņēmēja kategorijas kredītportfeļa)



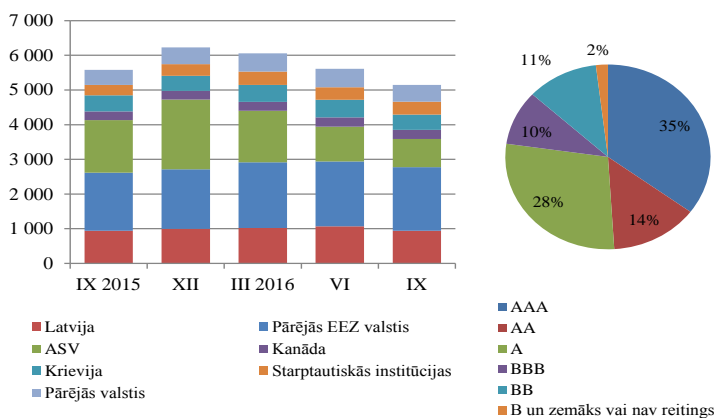
Vairāk par 90 dienām kavēto kredītu īpatsvars
(% no kredītportfeļa attiecīgajā nozarē)



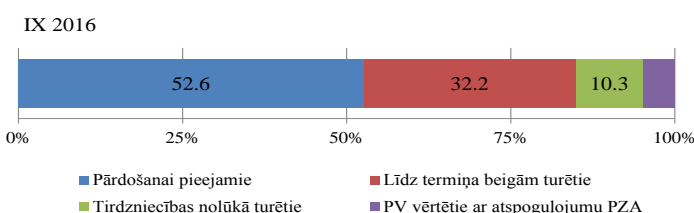
Problēm kredītu īpatsvars (% kopējā kredītportfeļi)



Vērtspārņu portfelis emitentu valstu un parāda vērtspārņi kredītreitingu dalījumā (milj. EUR)



Vērtspārņu portfeļu dalījums finanšu instrumentu kategorijās* (%)



Kredītportfeļa kvalitāte

Vairāk par 90 dienām kavēto kredītu īpatsvars banku sektora kopējā portfelī pārsniedza ceturksnī turpināja mazināties (no 5.1% līdz 5.0%) - sarukums bija vērojams gan rezidentu mājsaimniecību, gan rezidentu uzņēmumu portfelī. Pretējās tendences bija nerezidentu kredītportfelī, kur virs 90 dienām kavēto kredītu īpatsvars pieauga līdz 8.6%. Kopējais kavēto kredītu īpatsvars septembra beigās veidoja 10.8% no kredītportfeļa.

Pārstrukturēto kredītu īpatsvars ceturksnī laikā nedaudz saruka un septembra beigās kopējā kredītportfelī veidoja 8.1%, t.sk. rezidentu uzņēmumiem - 8.7%, rezidentu mājsaimniecībām - 4.5%, nerezidentiem - 14.7% attiecīgajā portfelī.

Kredītportfeļa kvalitātei kopumā uzlabojoties, pārsniedza ceturksnī turpinājās mērens banku izveidoto uzkrājumu samazinājums (septembra beigās - 4.1% no kopējā kredītportfeļa). Virs 90 dienām kavēto kredītu (kas pārsvarā ir atgūšanas procesā) segums ar visam kredītportfelim izveidotajiem uzkrājumiem saglabājās augstā līmenī un sasniedza 82%.

Pārsniedza ceturksnī turpināja sarukt atgūšanas procesā esošo kredītu īpatsvars - septembra beigās kopējā kredītportfelī tie veidoja 4.2%. Tā rezultātā samazinājās arī kopējais problēm kredītu īpatsvars un septembra beigās tie veidoja 12.6% kopējā kredītportfelī.

Ieguldījumi vērtspārņos

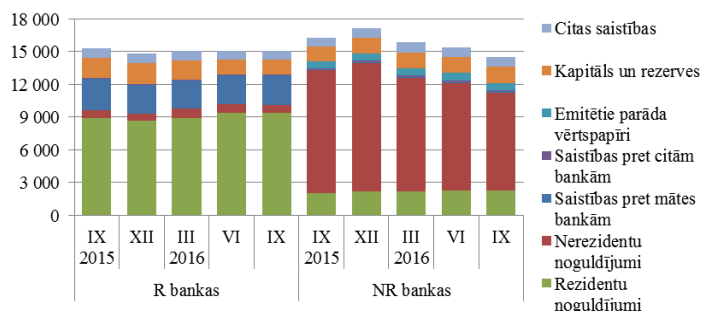
Kopējais banku vērtspārņu portfelis pārsniedza ceturksnī laikā samazinājās par 8.3% jeb 644.5 milj. eiro, un tas bija vērojams abās banku grupās - NR banku vērtspārņu portfelis saruka par 9.2%, bet R banku grupā - par 1.2%. Septembra beigās banku sektora vērtspārņu portfeļa kopējais apmērs bija 5.1 mlrd. eiro jeb 17.3% no visiem banku sektora aktīviem. Lielākā daļa portfeļa bija izvietota parāda vērtspārņos (97.8%), no kuriem lielu daļu veidoja centrālo valdību (45.1%) parāda vērtspārņi.

Tāpat kā iepriekšējos ceturksņos būtiski turpināja samazināties ASV emitentu (galvenokārt ASV valdības) vērtspārņu apjoms. Septembra beigās banku īpašumā bija ASV emitentu vērtspārņi 810 milj. eiro apmērā, t.i. par 18.9% jeb 189 milj. eiro mazāk nekā iepriekšējā ceturksnī beigās, bet samazinājums kops pagājušā gada decembra sasniedza 59% jeb 1.2 mlrd. eiro. Tas galvenokārt skaidrojams ar nerezidentu noguldījumu ASV dolāros sarukumu (daļa no tiem tiek izvietoti likvidos ASV dolāros denominētos vērtspārņos), lai gan papildus ietekme bija arī dzēšanas termiņa iestāšanās daļai vērtspārņu, kā arī iespējamās ASV bāzes likmju kāpuma gaidas. Neskatoties uz ASV valdības emitēto parāda vērtspārņu apmēra sarukumu, kopumā portfeļa kvalitāte joprojām saglabājās augsta, un perioda beigās vērtspārņu ar investīciju (BBB vai augstāku) reitingu īpatsvars bija 87%. Parāda vērtspārņu termiņstrukturā bija vērojams nevēlams vidējā svērtā termiņa pieaugums par 0.2 gadiem, sasniedzot 2.5 gadus. Vairāk kā puse (52.6%) vērtspārņu ir klasificēti kā pārdošanai pieejamie, 10.3% tiek turēti tirdzniecības nolūkā, bet 32.2% - līdz termiņa beigām, t.i. vairāk kā divas trešdaļas no visiem vērtspārņiem tiek vērtēti tirgus vērtībā.

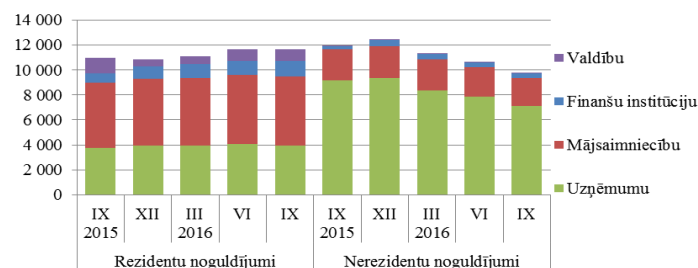
* Atbilstoši turēšanas politikai saskaņā ar starptautiskajiem grāmatvedības standartiem

Finansējuma struktūra un likviditāte

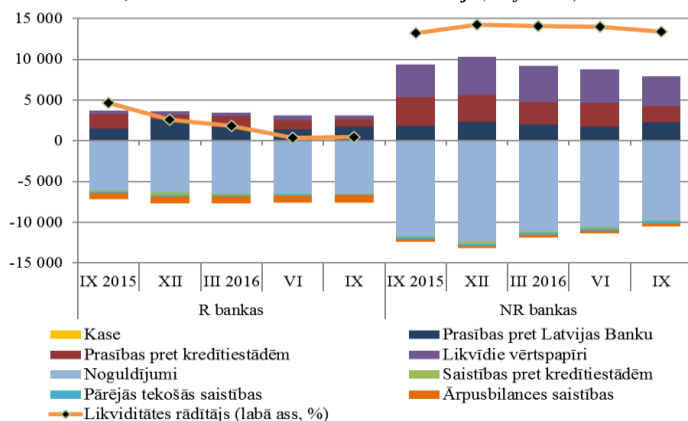
Pasīvu struktūra (milj. EUR)



Nebanku noguldījumi noguldītāju kategoriju dalījumā (milj. EUR)



Likvidie aktīvi, tekošās saistības un likviditātes rādītājs (milj. EUR)



Banku sektora finansējuma struktūrā dominē noguldījumi (72%), savukārt finansējums no MFI un emitēto parāda vērtspapīru īpatsvars sasniedza attiecīgi 10% un 2.3%. Pārskata ceturksnī straujāk sarūkot nerezidentu noguldījumu apmēram, palielinājās rezidentu noguldījumu loma un septembra beigās tie veidoja 54.5% no kopējiem banku noguldījumiem. Rezidentu noguldījumu apmērs būtiski nemainījās (saruka par 0.1% jeb 13 milj. eiro), ko ietekmēja gan privāto, gan valsts uzņēmumu noguldījumu samazināšanās attiecīgi par 72 milj. eiro un 42 milj. eiro, savukārt finanšu institūciju noguldījumi pieauga par 115 milj. eiro. Nerezidentu noguldījumu apmērs pārskata ceturksnī saruka par ~ 8.5% jeb 900 milj. eiro, galvenokārt samazinoties uzņēmumu noguldījumiem, gan stingrāku NILLTF prasību dēļ, gan vājās Krievijas ekonomiskās attīstības ietekmē.

Kopējās saistības pret MFI ceturkšņa laikā nedaudz pieauga un septembra beigās sasniedza 3 mljrd. eiro, t.sk. saistības pret mātesbankām auga par 1.6% jeb 44 milj. eiro, savukārt saistības pret pārējām MFI samazinājās par 16% jeb 25 milj. eiro.

Emitēto parāda vērtspapīru apjoms pārskata ceturksnī saruka par 2.5% jeb 17 milj. eiro un septembra beigās sasniedza 686 milj. eiro.

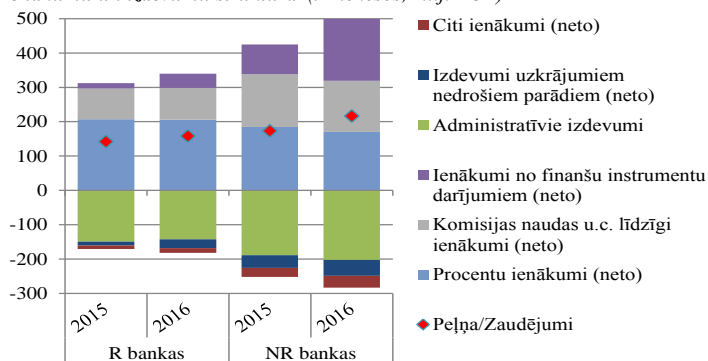
Banku sektorā kopumā rezidentu kredītu/noguldījumu attiecība pārskata ceturksnī nav mainījies un saglabājas 110% apmērā (R un NR banku grupai attiecīgi 111% un 106%).

Pārskata ceturksnī turpinoties nerezidentu noguldījumu samazinājumam, likvidie aktīvi saruka straujāk nekā tekošās saistības (attiecīgi par 7.3% un 4.8%) un banku sektora kopējais likviditātes rādītājs samazinājās (par 1.6 pp.) līdz 61.3%.

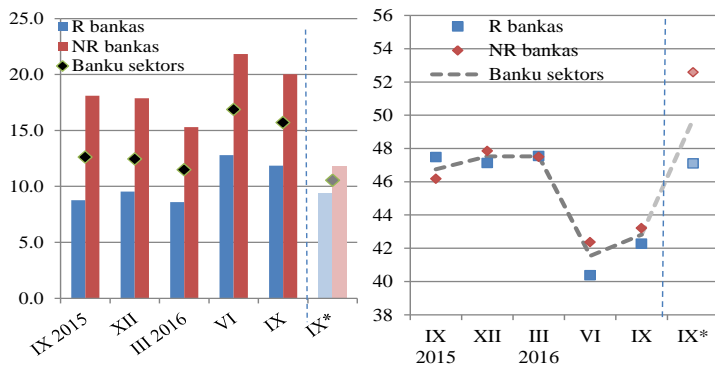
Sarūkot R banku likvido vērtspapīru portfelim un atlikumiem korespondējošo banku kontos, kā arī vienlaikus palielinoties prasībām pret Latvijas Banku, R banku grupas likvido aktīvu struktūrā palielinājās augsti likvido aktīvu īpatsvars un šīs banku grupas likviditātes rādītājs nedaudz pieauga septembra beigās sasniedzot 41.2%. NR bankās sarūkot nerezidentu noguldījumiem, šo banku tekošās saistības saruka aptuveni vienādā apmērā ar likvidajiem aktīviem (visvairāk samazinājās atlikums korespondējošo banku kontos, kā arī likvido vērtspapīru portfelis, savukārt atlikums Latvijas Bankā pieauga), kā rezultātā likviditātes rādītājs saruka tikai par 1.7 pp., saglabājoties augstā līmenī (75.5%).

Pelnītspēja

Ienākumu un izdevumu struktūra (9 mēnešos, milj. EUR)



Banku sektora ROE dinamika (%) Izdevumu un ienākumu attiecība (%)



*Rādītāju dati koriģēti izslēdzot VISA EUROPE akciju pārdošanas vienreizējo pozitīvo efektu (pēc FKTK aprēķiniem)

Banku sektors kopumā 2016. gada pirmajos deviņos mēnešos darbojās ar peļņu ~374 milj. eiro apmērā, t.i. par gandrīz 19% vairāk nekā iepriekšējā gada attiecīgajā periodā, kad peļņa sasniedza ~315 milj. eiro. Septembrī ar peļņu darbojās 16 Latvijas bankas un trīs no septiņām ārvalstu banku filiālēm (to tirgus daļa kopējos banku sektora aktīvos ~ 98%).

Tiroti procentu ienākumu un tīro komisijas naudas ienākumu sarukumu, kā arī galveno izdevumu posteņu kāpumu (turpinājās gan administratīvo izdevumu, gan izdevumu uzkrājumiem nedrošiem parādiem pieaugums) kompensēja un banku sektora peļņu pozitīvi ietekmēja pēc VISA Inc. prasībām veiktā VISA EUROPE akciju pārdošana. Izslēdzot minētā darījuma ietekmi, banku sektora tīrie pamatdarbības ienākumi, salīdzinot ar iepriekšējā gada attiecīgo periodu saruka par ~3.2%.

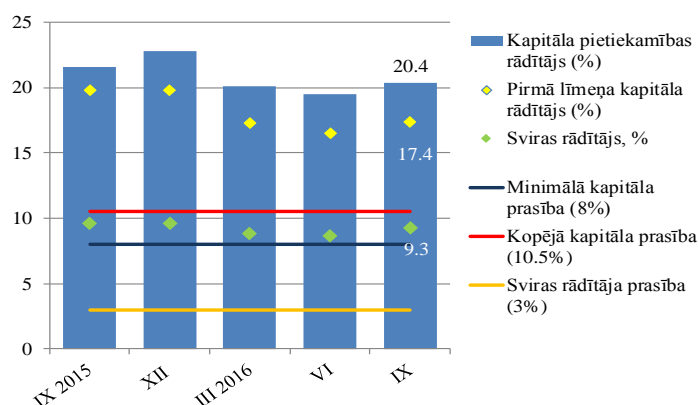
VISA EUROPE akciju pārdošanai ir vienreizējs pozitīvs efekts un tās ietekme uz tālāku peļņas pieaugumu nav ilgtspējīga līdz ar to neatrisina banku problēmas ar ienākumu bāzes paplašināšanu ilgākā termiņā.

Šī viena notikuma pozitīvā ietekme uz banku sektora peļnītspējas rādītājiem saglabājās arī pārskata ceturksnī - septembra beigās kapitāla atdeves rādītājs (ROE) sasniedza 15.7%, savukārt izslēdzot VISA darījuma ietekmi (pēc FKTK aprēķiniem) banku sektora ROE bija zemāks, t.i. 10.6%, t.sk. R bankām - 9.4%, savukārt NR bankām - 11.8%.

Nedaudz pasliktinājās arī banku darbības efektivitātes rādītājs, t.i. izdevumu un ienākumu attiecība (CIR) sektorā kopumā septembra beigās sasniedza 42.8%, savukārt izslēdzot VISA darījuma ietekmi banku sektora CIR bija 49.7%, t.sk. R bankām - 47.1%, savukārt NR bankām - 52.6%.

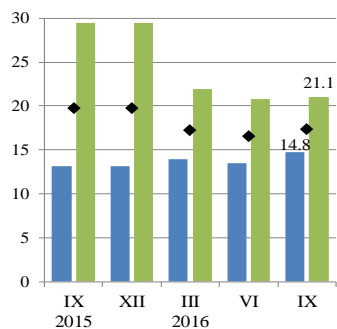
Kapitāla pietiekamība

Kapitāla pietiekamība (%)

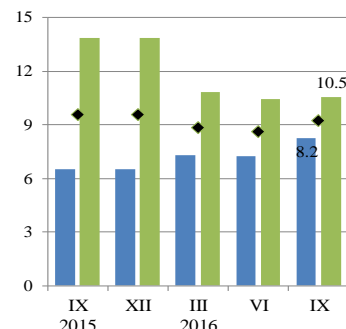


Pārskata ceturksnī gan kopējais, gan pirmā līmeņa pamata (CET1) kapitāla rādītājs banku sektorā pieauga par 1 pp., sasniedzot attiecīgi 20.4% un 17.4%. Kapitāla rādītāju uzlabošanās pārskata ceturksnī galvenokārt noteica pirmā līmeņa pamata kapitāla pieaugums par 72.5 milj. eiro, gan palielinot apmaksāto pamatkapitālu, gan iekļaujot pārskata gada peļņu kapitāla pietiekamības aprēķinā. Savukārt līdz ar kopējā aktīvu apmēra sarukumu kopējais risku darījumu apmērs samazinājās par 1.4%, ko ietekmēja galvenokārt korespondējošajos kontos turēto līdzekļu apmēra un vērtspapīru portfeļa samazinājums. Kopumā Latvijas banku sektora kapitāla rādītāji joprojām saglabājas augstā līmenī, pārsniedzot gan minimālās, gan kopējās kapitāla prasības*, kā arī ES kredītiestāžu vidējos kapitāla rādītājus**. Tomēr atšķirības pastāv gan starp banku grupām, gan individuālām bankām. R banku grupā pirmā līmeņa kapitāla rādītājs pārskata perioda beigās bija 21.1%, bet NR banku grupā - 14.8%, savukārt individuālām bankām pārskata perioda beigās tas bija robežās no 11.8% līdz 42.3%.

Pirmā līmeņa kapitāla rādītājs (%)



Sviras rādītājs (%)



Arī sviras rādītājs*** pārskata periodā saglabājās augstā līmenī (9.3%). Tomēr atšķirības pastāv gan starp banku grupām, gan individuālām bankām. R banku grupā sviras rādītājs sasniedza 10.5%, bet NR banku grupā - 8.2%, savukārt individuālām bankām pārskata perioda beigās tas bija robežās no 5.9% līdz 21.0%, tādējādi norādot uz atsevišķu banku ierobežotām iespējām turpināt audzēt aktīvus uz aizņemto līdzekļu rēķina, neaudzējot kapitālu. (Bāzeles Banku uzraudzības Komitejas pārejas novērošanas periodam līdz 01.01.2017. noteiktā minimālā robeža ir 3%).

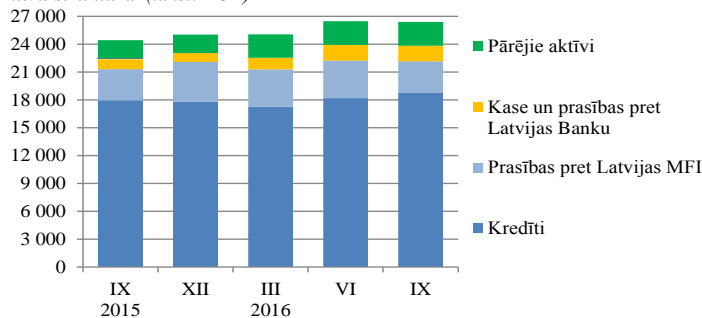
*Saskaņā ar 28.05.2014. grozījumiem Kredītiestāžu likumā kopējā kapitāla prasību šobrīd veido minimālā kapitāla prasība (8%) un kopējā kapitāla rezervju prasība (ko šobrīd veido kapitāla saglabāšanas rezerves prasība 2.5% apmērā).

** Saskaņā ar Eiropas Banku iestādes datiem 2016.gada 2.ceturksnī ES kredītiestāžu vidējais KPR bija 17.7% un CET1 rādītājs - 13.5%.

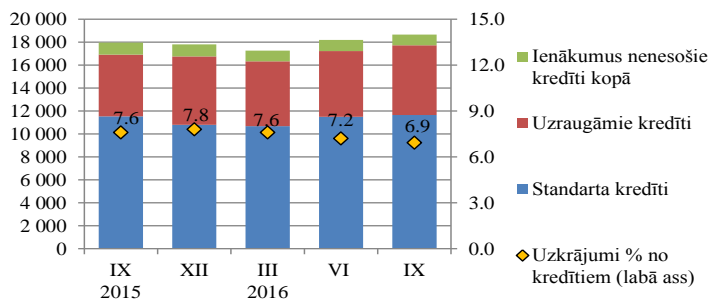
***Sviras rādītājs aprēķināts kā kredītiestādes pirmā līmeņa kapitālu attiecība pret tās kopējo aktīvu apmēru procentos.

KOOPERATĪVO KRĀJAIZDEVU SABIEDRĪBU DARBĪBA

Aktīvu struktūra (tūkst. EUR)



Kredītportfeļa kvalitāte (tūkst. EUR)



Krājaizdevu sabiedrību biedru noguldījumu nelielā sarukuma ietekmē (par 1.2%) arī sabiedrību aktīvu apmērs pārskata ceturksnī nebūtiski samazinājās (par 0.2% jeb ~ 66 tūkst. eiro) un septembra beigās joprojām bija 26.6 milj. eiro. Biedru noguldījumu apmērs septembra beigās sasniedza 19.4 milj. eiro un tas bija lielākais sabiedrību piesaistīto līdzekļu avots (99%).

Krājaizdevu sabiedrību pašu kapitāla attiecība pret aktīvu un ārpusbilances posteņu kopsummu, t.i. kapitāla pietiekamības rādītājs, nedaudz palielinājās un septembra beigās sasniedza 20.4% (noteiktā minimālā kapitāla pietiekamības prasība – 10%). Krājaizdevu sabiedrību darbības galvenais virziens ir savu biedru kreditēšana. Biedriem izsniegto kredītu atlikums pārskata ceturksnī turpināja pieaugt (par 4.4%) un septembra beigās sasniedza 18.7 milj.eiro.

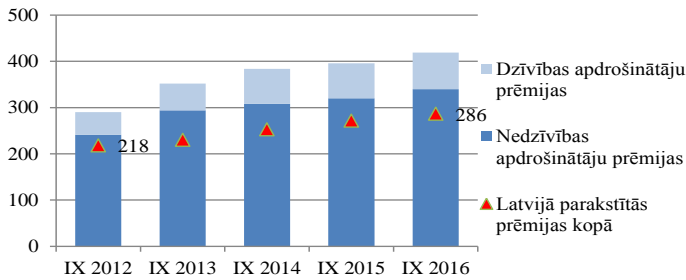
Kredītportfeļa kvalitāte kopumā nedaudz uzlabojās - 62.5% no krājaizdevu sabiedrību kredītportfeļa bija novērtēti kā standarta, 32.6% – kā uzraugāmie un 4.9% bija ieņēmumus nenesošo kredītu kopsumma (jūnija beigās attiecīgi - 63.2%, 31.5% un 5.3%).

Kopš gada sākuma krājaizdevu sabiedrības kopumā nopelnīja 404 tūkst. eiro jeb par 14% vairāk nekā iepriekšējā gada attiecīgajā periodā. Ar peļņu strādāja 23 no 34 krājaizdevu sabiedrībām kopā nopelnot 439 tūkst. eiro. Krājaizdevu sabiedrību peļņas kāpumu galvenokārt nodrošināja kredītportfeļa kvalitātes uzlabošanās (uzkrājumu samazināšanas ienākumi pieauga par ~18%, savukārt izdevumi uzkrājumiem nedrošiem parādiem saruka par 5.5%).

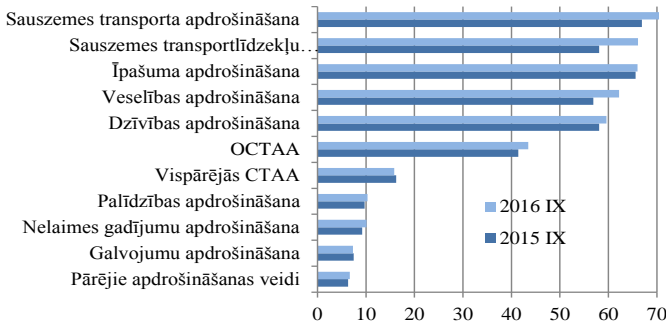
APDROŠINĀTĀJU DARBĪBA

Parakstītās prēmijas

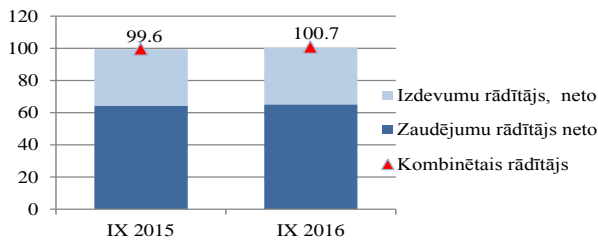
Apdrošinātāju parakstītās bruto prēmijas (milj. EUR)



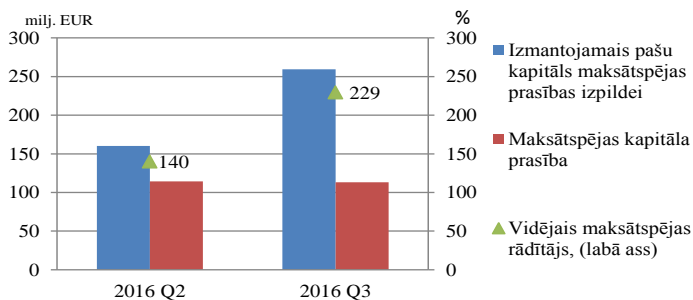
Apdrošinātāju parakstītās bruto prēmijas apdrošināšanas veidu dalījumā (milj. EUR)



Nedzīvības apdrošināšanas sabiedrību kombinētais rādītājs (%)



Maksātspējas kapitāla prasības izpildes dinamika



Apdrošinātāju (apdrošināšanas sabiedrību un ārvalstu apdrošināšanas sabiedrību filiāļu) parakstīto bruto prēmiju apmērs 2016. gada trīs ceturkšņos pieauga par 5.8% salīdzinot ar iepriekšējā gada attiecīgo periodu un sasniedza 419 milj. eiro (t.sk. ārvalstu apdrošināšanas sabiedrību filiāļu parakstītās bruto prēmijas pieauga par 6.8%, to tirgus daļai saglabājoties 28% kopējās parakstītajās prēmijās).

Apdrošinātāju parakstītajās bruto prēmijās trešdaļu (32%) joprojām veidoja pakalpojumi, kas sniegti citās Eiropas Ekonomikas zonas (EEZ) dalībvalstīs (Lietuvā, Igaunijā, Polijā, Francijā, Vācijā, Spānijā, Itālijā).

Šā gada trijos ceturkšņos dzīvības apdrošināšanā parakstīto prēmiju apmērs, pēc krituma pirmajā pusgadā, atgriezās izaugsmē (+2.6%), ko nodrošināja valsts fondēto pensiju kapitāla piesaiste mūža pensiju apdrošināšanas polisēm.

Nozīmīgākie apdrošināšanas veidi aizvien bija - sauszemes transporta apdrošināšana sasniedzot 17% kopējās bruto parakstītajās prēmijās, sauszemes transportlīdzekļu īpašnieku civiltiesiskās atbildības apdrošināšana - 16%, īpašuma apdrošināšana - 16%, veselības apdrošināšana - 15% un dzīvības apdrošināšanas produkti - 14%.

EEZ dalībvalstīs parakstītajās prēmijās dominē sauszemes transportlīdzekļu īpašnieku civiltiesiskās atbildības apdrošināšana (50%), tāpat arī nozīmīgi bija īpašuma un sauszemes transporta apdrošināšana (attiecīgi 20% un 15%).

Pelnītspēja un maksātspēja

Apdrošināšanas sabiedrību peļņa kopš gada sākuma sasniedza 110 milj. eiro (pretstatā 3.3 milj. eiro peļņai iepriekšējā gada attiecīgajā periodā), t.sk. nedzīvības apdrošināšanas sabiedrību peļņa bija 108.3 milj. eiro, bet dzīvības apdrošināšanas sabiedrības kopumā nopelnīja 1.7 milj. eiro. Straujo peļņas pieaugumu galvenokārt nodrošināja viena nedzīvības apdrošinātāja meitas struktūras pārdošanas darījums. Izslēdzot šī faktora ietekmi nedzīvības apdrošināšanas sabiedrību peļņa kopumā bija ~ 7 milj. eiro.

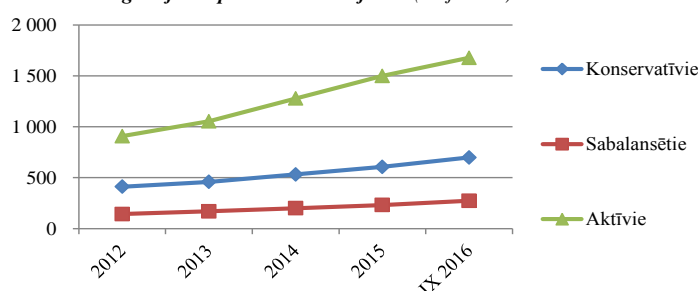
2016. gada trijos ceturkšņos piekritušās atlīdzības un darbības izdevumi turpināja augt straujāk par nopelnītajām prēmijām un kombinētais rādītājs, kas raksturo nedzīvības apdrošināšanas sabiedrību peļņaspēju, pasliktinājās - septembra beigās bija 100.7% (virs 100% norāda uz zaudējumiem no nedzīvības apdrošināšanas darbības, neietverot investīciju ienākumus).

Apdrošināšanas sabiedrību vidējais maksātspējas izpildes rādītājs (kas raksturo pašu kapitāla atbilstību uz risku novērtēšanu balstītai maksātspējas kapitāla prasībai) pārskata periodā strauji pieauga sasniedzot 229% (galvenokārt auga izmantojamā pašu kapitāla apjoms, kas saistīts ar peļņu nesošu darbību trešajā ceturksnī). Nedzīvības apdrošināšanas sabiedrībām maksātspējas rādītājs bija 236%, bet dzīvības apdrošināšanas sabiedrībām - 168% (rādītāja zemākā pieļaujamā robeža ir 100%).

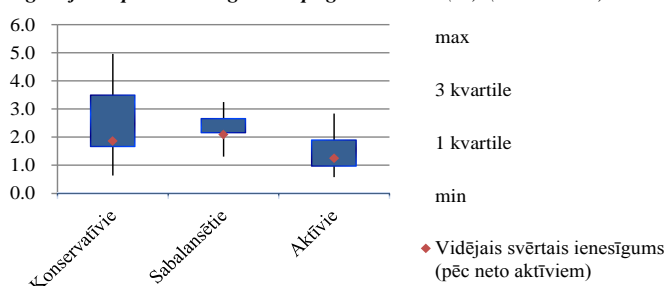
VALSTS FONĎĒTO PENSIJU SHĒMAS LĪDZEKĻU PĀRVALDĪŠANA (otrais pensiju līmenis)

Ieguldījumu plānu darbības rādītāji

Neto aktīvi ieguldījumu plānu veidu dalījumā (milj. EUR)



Ieguldījumu plānu ienesīgums kopš gada sākuma (%) (30.09.2016.)

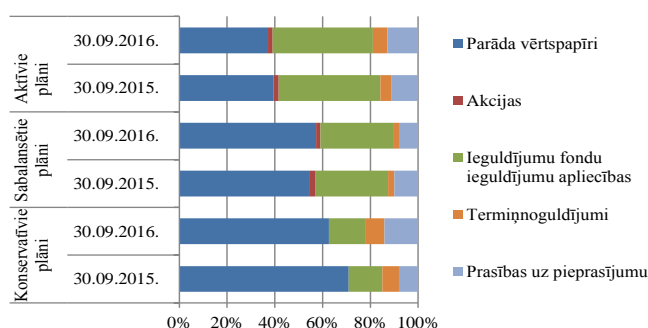


2016. gada deviņos mēnešos valsts fondēto pensiju shēmas līdzekļu ieguldījumu plānos uzkrātais pensiju kapitāls pieauga par 13.3% jeb 311.4 milj. eiro, septembra beigās sasniedzot 2.65 mljrd. eiro. Neto aktīvu pieaugums bija vērojams visiem ieguldījumu plānu veidiem. Nominālā izteiksmē vislielākais pieaugums bija aktīvajiem plāniem (par 178.4 milj. eiro), taču procentuālā izteiksmē sabalansētajiem plāniem (par 18.1%). No visām jaunajām iemaksām deviņu mēnešu laikā 58% tika veiktas aktīvajos plānos, 29% - konservatīvajos un 13% - sabalansētajos. 2016. gada deviņos mēnešos veiksmīgu ieguldījumu rezultātā tika gūta peļņa 39 milj. eiro apmērā.

3.ceturksnī finanšu tirgos dominēja pozitīvs investoru noskaņojums un pieaugums bija vērojams gan Eiropas akciju tirgū, gan pasaules attīstīto valstu akciju tirgos, tādējādi uzlabojās arī ieguldījumu plānu darbības rezultāti. Visi ieguldījumu plāni 2016. gada deviņos mēnešos darbojās ar pozitīvu ienesīgumu. Labākus rezultātus uzrādīja konservatīvie un sabalansētie plāni, kuru ieguldījumu struktūrā dominē parāda vērtspapīri. Konservatīvajiem plāniem deviņu mēnešu ienesīgums bija no 0.6% līdz 5%, sabalansētajiem plāniem tas bija no 1.3% līdz 3.3%, savukārt aktīvajiem plāniem no 0.6% līdz 2.8%.

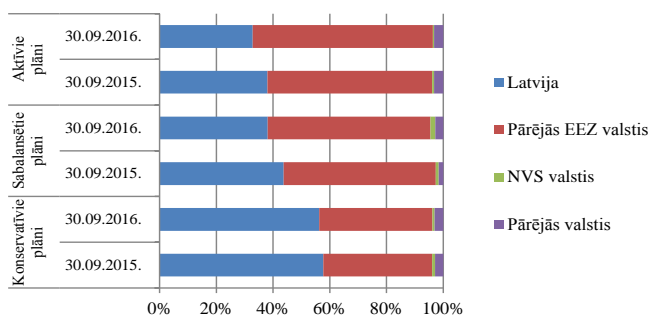
Ieguldījumi

Ieguldījumu portfela struktūra finanšu instrumentu dalījumā



* avots: Bloomberg

Ieguldījumu portfelis valstu grupu dalījumā (pēc emitenta reģistrācijas valsts)

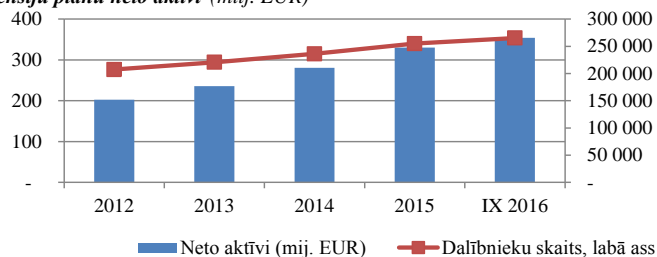


Septembra beigās lielāko daļu (45.7%) kopējā ieguldījumu portfeli veidoja parāda vērtspapīri (76% no tiem - valsts un pašvaldību un 24% - komercsabiedrību). Otru lielāko daļu kopējā ieguldījumu portfeli veidoja ieguldījumu fondu apliecības (33.6%), no kurām 48% fokusējās uz ieguldījumiem akcijās vai to fondos* un 45% uz fiksēta ienākuma instrumentiem. Pastāvot lielam svārstīgumam finanšu tirgos, pārvaldnieki īstenoja piesardzīgu ieguldījumu stratēģiju, par ko liecina prasību uz pieprasījumu pret kredītiestādēm (Latvijā) un termiņnoguldījumu īpatsvara pieaugums. Šī tendence bija izteikta konservatīvajiem un aktīvajiem plāniem. Termiņnoguldījumu īpatsvars kopējos ieguldījumos gada laikā ir pieaudzis no 5.1% līdz 6.1%, savukārt prasību uz pieprasījumu īpatsvars ir pieaudzis no 10.2% līdz 12.6%.

2. līmeņa pensiju plānu ieguldījumi gandrīz pilnībā ir veikti EEZ dalībvalstīs (96%). Latvijā veikto ieguldījumu apmērs salīdzinājumā ar iepriekšējā gada attiecīgo periodu pieauga par 8% un septembra beigās veidoja 1.05 mljrd. eiro jeb 40% no kopējiem ieguldījumiem, t.sk. 428 milj. eiro bija ieguldīti valsts emitētajos vai garantētajos vērtspapīros, 96 milj. eiro – komercsabiedrību emitētajos parāda vērtspapīros, 3.5 milj. eiro – akcijās, 26 milj. eiro – ieguldījumu fondos, 5.5 milj. eiro – Latvijas riska kapitāla tirgū, savukārt 495 milj. eiro bija izvietoti kredītiestādēs.

PRIVĀTO PENSIJU FONDU DARBĪBA (trešais pensiju līmenis)

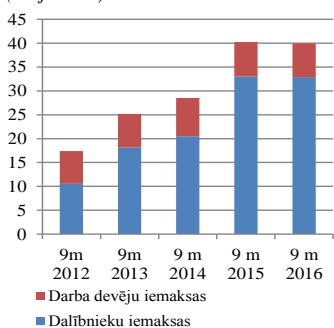
Pensiju plānu neto aktīvi (milj. EUR)



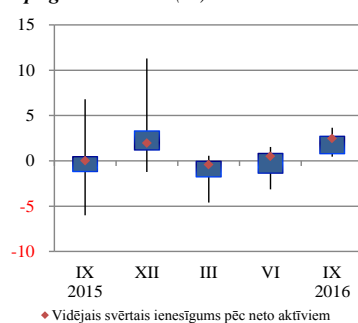
Pensiju plānu darbības rādītāji

2016. gada deviņu mēnešu laikā pensiju 3. līmeņa plānos kopumā iemaksāti 40.2 milj. eiro, t.i. par 0.2% mazāk nekā iepriekšējā gada attiecīgajā periodā. Dalībnieku iemaksas salīdzinājumā ar iepriekšējā gada attiecīgo periodu samazinājās par 0.4% un darba devēju iemaksas par 2.2%, bet trīskāršojās pārējās iemaksas pensiju fondos (iemaksas pensiju plāna dalībnieka labā veic cita persona), kas veido ļoti nelielu daļu no kopējām iemaksām (0.7%). Savukārt salīdzinājumā ar 2014. gada deviņiem mēnešiem pensiju 3. līmenī veikto iemaksu kopējais apmērs ir pieaudzis par 41% un iedzīvotāju interese par pensijas uzkrājumu veidošanu saglabājas augsta.

Iemaksas pensiju plānos (milj. EUR)



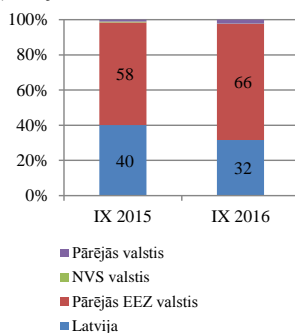
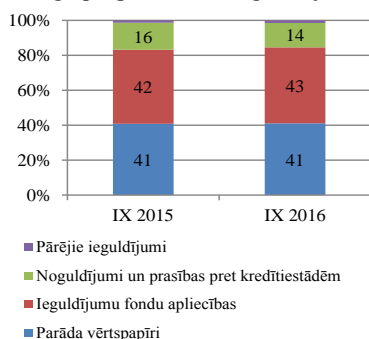
Pensiju plānu ienesīgums kopš gada sākuma (%)



Pieaugot pensijas vecumu sasniegušo dalībnieku skaitam, no pensiju plānu kapitāla deviņu mēnešu laikā tika izmaksāti 22.9 milj. eiro, t.i. par 41% vairāk nekā iepriekšējā gada attiecīgajā periodā, tostarp 95% tika izmaksāti saistībā ar pensijas vecuma iestāšanos. Kopējais dalībnieku skaits kopš gada sākuma pieauga par 10.2 tūkstošiem un septembra beigās sasniedza 265.3 tūkstošus, t.i. 26.8% no Latvijas ekonomiski aktīvajiem iedzīvotājiem.

Pensiju plānos uzkrātais pensiju kapitāls kopš gada sākuma pieauga par 7.2% un septembra beigās sasniedza 354.2 milj. eiro. Visi 3. līmeņa pensiju plāni 2016. gada deviņos mēnešos darbojās ar pozitīvu ienesīgumu, vidējais ienesīgums bija 2.5%, un individuāliem plāniem tas bija robežās no 0.5% līdz 3.6%.

Ieguldījumu portfeļa struktūra finanšu instrumentu un valstu grupu (pēc emitenta reģistrācijas valsts) dalījumā



Ieguldījumi

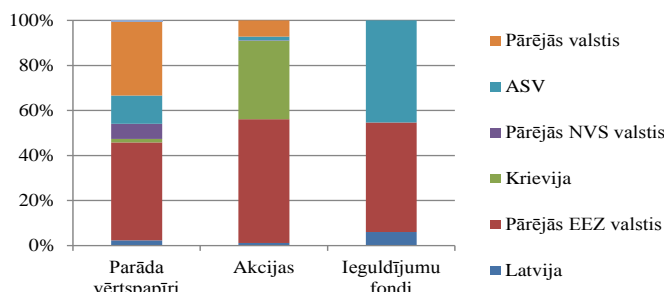
Pensiju plānu ieguldījumu struktūrā lielākais īpatsvars bija ieguldījumu fondu apliecībām (43%), no kurām 46% fokusējās uz ieguldījumiem fiksēta ienākuma instrumentos un 46% uz ieguldījumiem akcijās vai to indeksos. Otrs lielākais īpatsvars bija parāda vērtspapīriem (41%), no kuriem divas trešdaļas bija valsts vērtspapīri. 44% no visiem valsts vērtspapīriem bija Latvijas valsts obligācijas un 42% - Lietuvas valsts obligācijas. Gada laikā nedaudz samazinājās noguldījumu un prasību pret kredītiestādēm īpatsvars.

3. pensiju līmeņa ieguldījumi veikti gandrīz tikai EEZ dalībvalstīs (98%). Latvijā veikto ieguldījumu apmērs septembra beigās veidoja 112.2 milj. eiro jeb gandrīz trešdaļu no kopējiem ieguldījumiem.

Atvērto ieguldījumu fondu aktīvi (milj. EUR)

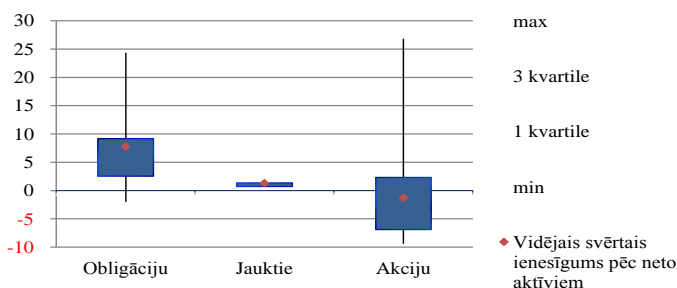


Vērtspapīru portfelis finanšu instrumentu un valstu grupu* dalījumā 30.09.2016.

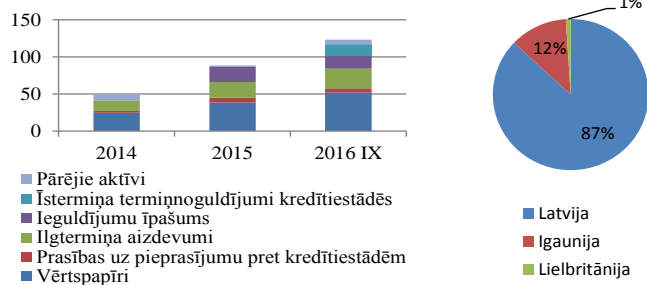


* pēc emitenta reģistrācijas valsts ** avots: Bloomberg

Atvērto ieguldījumu fondu ienesīgums fondu veidu dalījumā kopš gada sākuma (%) 30.09.2016.



Alternatīvo ieguldījumu fondu aktīvu dinamika (milj. EUR) un aktīvu valstu dalījumā 30.09.2016.



Aktīvi

2016. gada deviņos mēnešos atvērto ieguldījumu fondu aktīvi samazinājās par 3.3%, septembra beigās sasniedzot 210 milj. eiro. Straujākais aktīvu samazinājums bija vērojams akciju fondiem (par 15%), savukārt jaukto fondu aktīvi samazinājās par 3.2%, un obligāciju fondu aktīvi par 1.2%. Septembra beigās obligāciju fondu aktīvi sasniedza 171.8 milj. eiro, jaukto fondu aktīvi - 12.3 milj. eiro un akciju fondu aktīvi - 25.9 milj. eiro.

Ieguldījumi

Ieguldījumu fondu sektorā lielāko tirgus daļu ieņem obligāciju fondi, tādējādi arī ieguldījumu fondu kopējā vērtspapīru portfelī lielāko daļu veido parāda vērtspapīri (83.4%), kam seko ieguldījumu fondu ieguldījumu apliecības (11.9%), un akcijas un citi vērtspapīri ar nefiksētu ienākumu (4.7%).

Nozīmīgu daļu no ieguldījumiem parāda vērtspapīros veido ieguldījumi EEZ valstu emitentu vērtspapīros (45.8%), fokuss ir uz korporatīvajiem parāda vērtspapīriem augsta ienesīguma/ augsta riska (high yield) segmentā. Arī lielākā daļa no ieguldījumu fondu apliecībām ir EEZ valstīs reģistrētās ieguldījumu fondu apliecības (55%), gandrīz divas trešdaļas no visām fondu apliecībām ir biržā tirgotie fondi (ETF)**, kas ir efektīvi izmaksu ziņā. Attiecībā uz akcijām galvenokārt ieguldījumi veikti EEZ (56%) un Krievijas (35%) emitentu akcijās.

Ieguldījumu fondu darbības rādītāji

Ieguldījumu fondu sniegums 2016. gada deviņos mēnešos bija izteikti atšķirīgs dalījumā pēc fondu ieguldījumu politikas, kā arī pēc to reģionālā fokusa, proti, visi obligāciju fondi, izņemot vienu, darbojās ar pozitīvu ienesīgumu, savukārt vairums akciju fondu - ar negatīvu ienesīgumu. Līdzīgi kā iepriekšējā ceturksnī īpaši augsts ienesīgums bija tiem fondiem, kas 2014. gadā bija lielākie zaudētāji saistībā ar rubļa vērtības kritumu vai ieguldījumiem Krievijā.

Septembra beigās obligāciju fondu 9 mēnešu ienesīgums bija robežās no -2% līdz 24.3%.

Jauktajiem fondiem 9 mēnešu ienesīgums bija robežās no 0.6% līdz 1.9%, savukārt akciju fondu 9 mēnešu ienesīgums bija robežās no -9.4% līdz 26.8%.

ALTERNATĪVO IEGULDĪJUMU FONDU DARBĪBA

2016. gada deviņos mēnešos alternatīvo ieguldījumu fondu aktīvi pieauga par 39% un septembra beigās sasniedza 123.3 milj. eiro. Privātā kapitāla ieguldījumu stratēģijas fondu aktīvi pieauga par 35%, septembra beigās sasniedzot 71.3 milj. eiro, savukārt nekustamā īpašuma ieguldījumu stratēģijas fondu aktīvi par 46%, septembra beigās sasniedzot 52 milj. eiro.

Lielāko daļu no kopējiem alternatīvo fondu aktīviem veidoja vērtspapīri (52 milj. eiro), īltermiņa aizdevumi (26.4 milj. eiro) un ieguldījumu īpašums (17.5 milj. eiro).

Septembra beigās 87% no alternatīvo fondu aktīviem bija ieguldīti Latvijā, 12% Igaunijā un 1% Lielbritānijā.

FKTK pārraudzītie tirgus dalībnieki

1. pielikums

Tirgus dalībnieki	Tirgus dalībnieku skaits				
	30.09.2015.	31.12.2015.	31.03.2016.	30.06.2016.	30.09.2016.
Bankas un ārvalstu banku filiāles	17+10	17+9	16+8	16+8	16+7
Krājaizdevu kooperatīvās sabiedrības	34	34	34	34	34
Apdrošināšanas sabiedrības un ārvalstu apdrošināšanas sabiedrību filiāles	8+14	8+14	8+14	8+14	8+13
Privātie pensiju fondi	6	6	6	6	6
Pensiju plāni	15	15	17	17	17
Ieguldījumu pārvaldes sabiedrības	12	12	12	12	12
Ieguldījumu fondi*	33	31	29	27	27
Atvērtie obligāciju un naudas tirgus	17	16	15	14	14
Atvērtie jauktie	4	4	3	3	3
Atvērtie akciju	11	10	10	10	10
Slēgtie	1	1	1	0	0
Valsts fondēto pensiju shēmas ieguldījumu plāni	20	20	20	20	20
Konservatīvie	8	8	8	8	8
Sabalansētie	4	4	4	4	4
Aktīvie	8	8	8	8	8
Alternatīvo ieguldījumu fondu pārvaldnieki**	6	6	6	6	6
Alternatīvie ieguldījumu fondi	13	13	15	14	16
Ieguldījumu brokeru sabiedrības	4	4	4	4	4
Apdrošināšanas brokeru sabiedrības	86	89	87	82	81
Maksājumu iestādes	37	35	32	30	29
Elektroniskās naudas institūcijas	15	15	15	15	15
Akciju emitenti	26	26	25	25	26
Parāda vērtspapīru emitenti, izņemot valdību	11	13	13	13	13
t.sk. bankas	4	4	3	3	3
Kopā	366	367	361	351	350

* Norādīts darbojošos fondu, t.sk. apakšfondu skaits

** Nav iekļauti tie alternatīvo ieguldījumu fondu pārvaldnieki, kuriem ir arī ieguldījumu pārvaldes sabiedrības licence (to dati iekļauti ieguldījumu pārvaldes sabiedrību datos)

Banku darbības rādītāji

Pozīcijas nosaukums	2015		2016		
	30.09.15.	31.12.15.	31.03.16.	30.06.16.	30.09.16.
Bilance (%)					
Aktīvu gada pieaugums	7.4	3.6	-1.1	-3.0	-6.4
Kredītu gada pieaugums, t.sk.	0.2	0.1	-0.8	2.0	1.9
rezidentu nefinanšu sabiedrībām	-4.0	-1.6	-3.4	0.0	0.6
rezidentu mājsaimniecībām	-5.2	-4.2	-4.3	-3.3	-2.7
nerezidentiem	25.5	9.9	-4.0	3.8	0.2
Finansējuma no MFI gada pieaugums, t.sk.	-8.0	-16.7	-17.5	-16.2	-4.7
no radniecīgām MFI	0.6	-14.3	-15.5	-13.6	-4.2
Finansējums no MFI (% no pasīviem)	9.9	9.2	9.3	9.8	10.1
Noguldījumu gada pieaugums, t.sk.	8.8	4.8	0.2	-0.5	-6.6
rezidentu nefinanšu sabiedrību	9.3	8.2	7.6	11.0	3.9
rezidentu mājsaimniecību	6.9	6.4	5.9	7.5	7.1
nerezidentu	13.8	8.3	-7.7	-11.4	-18.5
Noguldījumi (% no pasīviem)	72.4	72.8	72.4	73.1	72.3
Kredītu kvalitāte (% no kredītportfeļa)					
Kredītu sadalījums pēc maksājumu kavējuma termiņa					
bez maksājumu kavējuma	87.1	89.1	89.1	88.9	89.2
ar kavējumu līdz 30 dienām	4.8	3.7	4.1	4.4	4.5
ar kavējumu no 31 līdz 90 dienām	1.6	1.1	1.4	1.6	1.3
ar kavējumu no 91 līdz 180 dienām	0.5	0.7	0.5	0.7	0.7
ar kavējumu virs 180 dienām	5.9	5.3	4.9	4.4	4.3
Uzkrājumi nedrošiem kredītiem	5.1	4.7	4.6	4.2	4.1
Uzkrājumi nedrošiem kredītiem (% no kredītiem ar maksājumu kavējumu virs 90 dienām)	79.1	77.8	84.7	82.6	82.0
Pārstrukturētie kredīti	8.1	8.7	8.3	8.3	8.1
Atgūšanas procesā esošie kredīti	5.8	5.3	5.0	4.4	4.2
Ilgāk par 90 dienām kavētie kredīti, kas nav pārstrukturētie vai atgūšanā	0.5	0.5	0.4	0.5	0.4
Likviditāte (%)					
Likviditātes rādītājs ⁴	67.1	66.7	64.7	62.9	61.3
Nebankām izsniegtie kredīti (% no kopējiem aktīviem)	46.9	46.0	47.5	49.4	51.1
Nebankām izsniegto kredītu attiecība pret nebanku noguldījumiem	64.8	63.1	65.7	67.5	70.8
Nebankām izsniegtie ilgtermiņa kredīti (% no kredītportfeļa)	59.5	60.3	61.4	60.6	60.9
Noguldījumi uz pieprasījumu (% no kopējiem noguldījumiem)	82.8	84.5	83.8	84.0	82.8
Kapitāla pietiekamība					
Pašu kapitāls (milj. eiro), t.sk.	3 099	3 187	2 793	2 731	2 807
1. līmeņa kapitāla elementu kopsumma (ar 1. līmeņa kapitāla samazinājumu)	2 691	2 777	2 394	2 318	2 398
Kopējā riska darījumu vērtība (milj. eiro)	14 319	13 975	13 871	14 070	13 780
t.sk. kredītriska kopējā darījumu vērtība (milj. eiro)	12 635	12 255	12 164	12 371	12 079
Kopējā riska darījumu vērtība/ aktīvi kopā	51.6	48.9	51.3	53.4	53.8
Kapitāla pietiekamības rādītājs (%)	21.6	22.8	20.1	19.4	20.4
1. līmeņa pamata kapitāla rādītājs (%)	18.8	19.9	17.3	16.5	17.4
1. līmeņa kapitāla rādītājs (%)	18.8	19.9	17.3	16.5	17.4
Sviras rādītājs ⁵ (%)	9.4	9.6	8.8	8.6	9.3
Darbības rādītāji					
Kapitāla atdeve (ROE) ¹ (%)	12.6	12.5	11.5	16.9	15.7
Aktīvu atdeve (ROA) ² (%)	1.3	1.3	1.4	1.7	1.6
Izdevumu attiecība pret ienākumiem ³ (%)	46.8	47.6	47.6	41.5	42.8
Pārskata gada nesadalītā peļņa (milj. eiro)	315	416	106	268	374
Aktīvu apmērs (milj. eiro)	31 589	31 938	30 887	30 455	29 552

¹ Analizēta pārskata perioda peļņas/zaudējumu attiecība pret vidējo kapitālu un rezervēm (rādītāja aprēķinā netiek iekļauti ārvalstu banku filālu dati).

² Analizētas pārskata perioda peļņas/zaudējumu attiecība pret vidējiem aktīviem.

³ Izdevumu attiecība pret ienākumiem = (administratīvie izdevumi + nemateriālo aktīvu un pamatlīdzekļu vērtības nolietojums un atsavināšana)/(tīrie procentu ienākumi + dividendu ienākumi + neto komisijas naudas + finanšu instrumentu tirdzniecības darījumu peļņa/zaudējumi + finanšu instrumentu pārvērtēšanas rezultāts + citi parastie ienākumi - citi parastie izdevumi + pārdošanai pieejamo finanšu aktīvu vērtības samazinājuma korekcija).

⁴ Likviditātes rādītājs = Likvidie aktīvi/tekošās saistības (ar atlikušo termiņu līdz 30 dienām), kur Likvidie aktīvi = nauda kasē + prasības pret centrālajām bankām un citām kredītiestādēm + centrālo valdību parādā vērtspapīri un pārējie likvidie vērtspapīri, savukārt Tekošās saistības = saistības uz pieprasījumu un saistības, kuru atlikušais termiņš nepārsniedz 30 dienas.

⁵ Sviras rādītājs = Kredītiestādes pirmā līmeņa kapitāls/Kopējais riska nesvērto aktīvu apmērs (%).

Krājaizdevu sabiedrību darbības rādītāji

Pozīcijas nosaukums	2015		2016		
	30.09.15.	31.12.15.	31.03.16.	30.06.16.	30.09.16.
Bilance (%)					
Aktīvu gada pieaugums	8.7	11.1	6.0	10.7	8.7
Kredītu gada pieaugums	10.5	10.3	3.1	5.7	4.4
Noguldījumu gada pieaugums	8.9	12.3	4.6	11.3	8.9
Kredīti (% no aktīviem)	73.5	70.7	68.5	68.3	70.6
Noguldījumi (% no pasīviem)	72.8	73.6	73.1	73.6	72.9
Kredītu kvalitāte (% no kredītportfeļa)					
Kredītu klasifikācija					
Standarta kredīti	64.3	60.6	61.9	63.2	62.5
Uzraugāmie kredīti	29.9	33.5	32.8	31.5	32.6
Zemstandarta kredīti	1.4	1.8	1.1	1.4	1.5
Šaubīgie kredīti	0.7	0.9	0.9	0.7	0.7
Zaudētie kredīti	3.7	3.2	3.3	3.2	2.7
Uzkrājumi nedrošiem kredītiem	7.6	7.8	7.6	7.2	6.9
Darbības rādītāji					
Kapitāla atdeve (ROE) ¹ (%)	10.6	9.1	17.1	12.1	11.0
Aktīvu atdeve (ROA) ² (%)	2.0	1.7	3.2	2.3	2.1
Kapitāla pietiekamība ³ (%)	20.1	19.6	20.4	19.7	20.4
Pārskata gada nesadalītā peļņa/zaudējumi (tūkst. eiro)	355	408	203	292	404
Aktīvu apmērs (tūkst. eiro)	24 430	25 185	25 206	26 629	26 563

¹ Anualizētas pārskata perioda peļņas/zaudējumu attiecība pret vidējo kapitālu un rezervēm.

² Anualizētas pārskata perioda peļņas/zaudējumu attiecība pret vidējiem aktīviem.

³ Kapitāla un rezervju kopsummas attiecība pret kopējiem aktīviem (kas samazināti par uzkrājumiem) un ārpusbilances saistībām.

Apdrošinātāju darbības rādītāji

4. pielikums

Pozīcijas nosaukums	2015. gada 3 ceturkšņos		2016. gada 3 ceturkšņos	
	Nedzīvības apdrošinātāji	Dzīvības apdrošinātāji	Nedzīvības apdrošinātāji	Dzīvības apdrošinātāji
Parakstītās bruto prēmijas* (tūkst. eiro)				
Dzīvības apdrošināšana, t.sk.		58 088		59 601
tirgum piesaistītie līgumi		27 357		25 234
ar uzkrājumu veidošanu		28 545		25 070
bez uzkrājumu veidošanas		2 186		2 770
mūža pensijas				6 527
Nelaimes gadījumu apdrošināšana	7 737	1 468	8 425	1 682
Veselības apdrošināšana	40 713	16 170	44 552	17 648
Sauszemes transporta apdrošināšana	66 901		71 328	
Dzelzceļa transporta apdrošināšana	337		294	
Gaisakuģu apdrošināšana	84		137	
Kuģu apdrošināšana	764		950	
Kravu apdrošināšana	1 978		1 934	
Īpašuma apdrošināšana	65 615		65 996	
Sauszemes transportlīdzekļu īpašnieku civiltiesiskās atbildības apdrošināšana	58 093		66 083	
Gaisakuģu īpašnieku civiltiesiskās atbildības apdrošināšana	517		300	
Kuģu īpašnieku civiltiesiskās atbildības apdrošināšana	52		94	
Vispārīgās civiltiesiskās atbildības apdrošināšana	16 247		15 821	
Kredītu apdrošināšana	355		311	
Galvojumu apdrošināšana	7 468		7 323	
Dažādu finansiālo zaudējumu apdrošināšana	2 119		2 619	
Juridisko izdevumu apdrošināšana	21		27	
Palīdzības apdrošināšana	9 707		10 318	
OCTAA	41 420		43 465	
Pārapsdrošināšana	90			
Izmaksātās bruto atlīdzības* (tūkst. eiro)				
Dzīvības apdrošināšana, t.sk.		29 110		37 275
tirgum piesaistītie līgumi		11 499		15 110
ar uzkrājumu veidošanu		17 378		21 231
bez uzkrājumu veidošanas		234		192
mūža pensijas				742
Nelaimes gadījumu apdrošināšana	182 771	252	3 457	326
Veselības apdrošināšana	3 134	13 080	28 549	14 609
Sauszemes transporta apdrošināšana	47 112		53 593	
Dzelzceļa transporta apdrošināšana	0		61	
Gaisakuģu apdrošināšana	6		0	
Kuģu apdrošināšana	118		1 001	
Kravu apdrošināšana	686		548	
Īpašuma apdrošināšana	29 177		34 136	
Sauszemes transportlīdzekļu īpašnieku civiltiesiskās atbildības apdrošināšana	40 294		39 549	
Gaisakuģu īpašnieku civiltiesiskās atbildības apdrošināšana	0		0	
Kuģu īpašnieku civiltiesiskās atbildības apdrošināšana	1		0	
Vispārīgās civiltiesiskās atbildības apdrošināšana	2 677		3 577	
Kredītu apdrošināšana	310		89	
Galvojumu apdrošināšana	1 503		2 747	
Dažādu finansiālo zaudējumu apdrošināšana	741		1 364	
Juridisko izdevumu apdrošināšana	0		0	
Palīdzības apdrošināšana	2 692		2 902	
OCTAA	28 467		33 782	
Apdrošināšanas sabiedrību darbības rādītāji (%)				
Aktīvu apmērs (tūkst. eiro)	471 699	164 593	568 171	178 361
Pašu līdzekļi (tūkst. eiro)	97 752	15 460	241 411	18 012
Maksātspējas rādītājs ¹	153.7	192.1	236	168
Zaudējumu rādītājs ²	64.4		65.2	
Izdevumu rādītājs ³	35.1		35.5	
Kombinētais rādītājs ⁴	99.6		100.7	
Ieguldījumu atdeve ⁵	1.4	-0.3	n/d	n/d
Darbības rādītājs ⁶	98.2		n/d	
Pārskata perioda peļņa/zaudējumi (tūkst. euro)	5 246	-1 928	108 312	1 727

*Apdrošināšanas sabiedrības un ārvalstu apdrošināšanas sabiedrību filiāles Latvijā

¹ Maksātspējas rādītājs = Pašu līdzekļi/Maksātspējas norma.

² Zaudējumu rādītājs, neto = Piekritušās atlīdzību prasības, neto/Nopelnītās prēmijas, neto.

³ Izdevumu rādītājs, neto = (Neto darbības izdevumi + Citi tehniskie izdevumi, neto)/Nopelnītās prēmijas, neto.

⁴ Kombinētais rādītājs = Zaudējumu rādītājs + Izdevumu rādītājs.

⁵ Ieguldījumu atdeve = Neto ienākumi no ieguldījumiem/Vidējais ieguldījumu apmērs periodā.

⁶ Darbības rādītājs = Kombinētais rādītājs – Ieguldījumu atdeve.

n/d - dati nav pieejami

Valsts fondēto pensiju shēmas līdzekļu darbības rādītāji

Pozīcijas nosaukums/ Ieguldījumu plāna veids pēc ieguldījumu politikas*	30.09.2015.			30.09.2016.		
	konservatīvie	sabalansētie	aktīvie	konservatīvie	sabalansētie	aktīvie
Ieguldījumu portfelis						
Ieguldījumu portfelis (tūkst. eiro)	585 694	219 153	1 415 008	700 894	275 854	1 687 124
Ieguldījumu portfeļa struktūra finanšu instrumentu dalījumā (%)						
Parāda vērtspapīri un citi vērtspapīri ar fiksētu ienākumu	71.2	54.4	39.1	62.6	57.1	36.7
Akcijas un citi vērtspapīri ar nefiksētu ienākumu	0.0	2.7	2.2	0.0	1.8	1.9
Ieguldījumu fondu ieguldījumu aplicēbas	14.1	30.4	42.3	15.5	30.6	41.6
Ieguldījumi riska kapitāla tirgū	0.0	0.3	0.5	0.0	0.3	1.0
Atvasinātie finanšu instrumenti	0.0	0.0	0.0	0.0	0.0	0.0
Termiņnoguldījumi	7.0	2.5	4.7	7.8	2.1	6.0
Prasības uz pieprasījumu	8.0	10.0	11.0	14.1	8.0	12.7
Ieguldījumu portfeļa struktūra valstu grupu dalījumā (%)						
Latvija	57.8	43.7	38.1	56.3	38.1	32.8
Pārējās EEZ valstis	38.4	53.6	58.1	39.9	57.4	63.6
Krievija	0.7	1.0	0.2	0.7	1.3	0.2
Pārējās NVS valstis	0.3	0.0	0.5	0.1	0.4	0.2
Pārējās valstis	2.9	1.6	3.2	3.0	2.8	3.2
Neto aktīvi						
Neto aktīvi (tūkst. eiro)	583 957	218 946	1 411 832	697 507	272 788	1 677 123
Neto aktīvu gada pieaugums (%)	13.9	14.3	15.5	19.4	24.6	18.8
Ienesīgums (%)						
Ienesīgums** (%)	0.7	-0.1	0.1	1.9	2.1	1.2
Pārvaldīšanas izdevumi*** (%)	1.2	1.0	1.2	1.4	1.8	1.6

* Sadalījums atbilst Mana pensija mājas lapā publicētajam pensiju plānu sadalījumam pēc ieguldījumu politikas: //www.manapensija.lv/plans/ip00000.php.

** Vidējais svērtais (pēc neto aktīviem) ienesīgums. Atsevišķiem ieguldījumu plāniem aprēķināts kā ieguldījumu plāna daļas vērtības izmaiņa pret tās vērtību gada sākumā, izteikta procentos.

*** Anulizētu ieguldījumu plānu pārvaldīšanas izdevumu (atlīdzība līdzekļu pārvaldītājam, atlīdzība turētājbankai un pārējie ieguldījumu plānu pārvaldes izdevumi) attiecība pret neto aktīvu vidējo vērtību periodā (no gada sākuma), izteikta gada procentos.

Privāto pensiju fondu darbības rādītāji

Pozīcijas nosaukums	2015		2016		
	30.09.15.	31.12.15.	31.03.16.	30.06.16.	30.09.16.
Pensiju plānu neto aktīvi (tūkst. eiro)					
Iemaksas pensiju plānos, t.sk.	40 299	67 541	12 785	25 669	40 237
dalībnieku iemaksas	33 017	57 759	10 432	21 008	32 898
darba devēju iemaksas	7 199	9 675	2 304	4 596	7 043
pārējās iemaksas	83	107	49	65	296
Izmaksātais papildpensijas kapitāls, t.sk.	16 255	21 638	9 279	16 648	22 924
personām, kas sasniegušas pensijas vecumu	15 760	20 997	9 119	16 343	21 714
pensiju plānu dalībniekiem sakarā ar invaliditāti	0	0	0	0	0
mantiniekam sakarā ar personas nāvi	495	641	159	305	1 211
Neto aktīvi (tūkst. eiro)	303 538	330 416	331 875	339 918	354 167
Neto aktīvu gada pieaugums (%)	16.8	17.7	9.5	11.1	16.7
Pensiju plānu ieguldījumu portfelis					
Pensiju plānu ieguldījumu portfelis (tūkst. eiro)	304 604	331 145	331 895	341 030	355 126
Ieguldījumu portfeļa struktūra finanšu instrumentu dalījumā (%)					
Parāda vērtspapīri un citi vērtspapīri ar fiksētu ienākumu	40.8	39.9	39.1	42.5	41.2
Akcijas un citi vērtspapīri ar nefiksētu ienākumu	0.8	0.8	0.9	0.9	1.0
Ieguldījumu fondu vai tiem pielīdzināmo kopīgo ieguldījumu uzņēmumu ieguldījumu apliecības	42.4	41.8	42.4	42.6	43.5
Ieguldījumi riska kapitāla tirgū	0.3	0.3	0.4	0.4	0.4
Atvasinātie finanšu instrumenti	0.1	0.0	0.1	0.0	0.0
Noguldījumi un prasības uz pieprasījumu	15.5	17.1	17.1	13.4	13.9
Ieguldījumu īpašums	0.1	0.1	0.1	0.1	0.1
Ieguldījumu portfeļa struktūra valstu grupu dalījumā (%)					
Latvija	40.1	38.4	36.6	33.9	31.6
Pārējās EEZ valstis	58.3	59.7	61.2	63.8	66.0
Krievija	0.0	0.0	0.0	0.0	0.0
Pārējās NVS valstis	0.5	0.6	0.2	0.2	0.1
Pārējās valstis	1.0	1.3	1.9	2.1	2.3
Pensiju plānu ienesīgums (%)					
Ienesīgums* (%)	0.0	2.0	-0.4	0.5	2.5
Pārvaldīšanas izdevumi** (%)	2.1	2.1	1.9	2.0	2.0

* Pensiju plānu ienesīgums – pensiju plānu darbības rezultāta attiecība pret pensiju plānu vidējo neto aktīvu summu, izteikta procentos.

** Anulizētu pensiju plānu pārvaldīšanas izdevumu (pensiju plānu administratīvo izdevumu un ieguldījumu pārvaldīšanas izdevumu) attiecība pret neto aktīvu vidējo vērtību periodā (no gada sākuma), izteikta gada procentos.

Atvērto ieguldījumu fondu darbības rādītāji

Pozīcijas nosaukums/ Fonda veids pēc ieguldījumu politikas	30.09.2015.			31.12.2015.			31.03.2016.			30.06.2016.			30.09.2016.		
	atvērtie			atvērtie			atvērtie			atvērtie			atvērtie		
	obligāciju un naudas tīrums	jauktie	akciju	obligāciju un naudas tīrums	jauktie	akciju	obligāciju un naudas tīrums	jauktie	akciju	obligāciju un naudas tīrums	jauktie	akciju	obligāciju un naudas tīrums	jauktie	akciju
Aktīvu gada pieaugums (%)	-3.9	337.8	-0.4	31.1	341.7	2.1	-8.3	13.7	-23.6	0.7	8.7	-20.3	-2.3	12.8	-10.0
Aktīvi (tūkst. eiro); t.sk.	175 891	10 873	28 808	173 827	12 674	30 600	169 274	11 436	27 235	174 968	12 000	25 997	171 765	12 268	25 935
Vērtspapīru portfelis															
Parāda vērtspapīri un citi vērtspapīri ar fiksētu ienākumu	151 859	4 034	0	157 864	4 301	0	148 548	2 829	0	155 745	3 888	0	150 981	3 778	0
Akcijas un citi vērtspapīri ar nefiksētu ienākumu	0	88	7 986	0	0	8 505	0	0	8 753	0	0	7 748	0	0	8 689
Ieguldījumu fondu ieguldījumu apliecības	2 207	5 581	19 576	2 323	7 010	20 720	2 316	5 366	8 062	2 266	6 127	9 464	2 323	6 822	13 004
Pārējie aktīvi															
Prasības uz pieprasījumu pret kredītiestādēm	19 696	1 169	1 246	12 823	1 362	1 375	16 998	3 241	10 421	16 077	1 984	8 785	17 594	1 668	4 221
Termiņnoguldījumi kredītiestādēs	1 647	0	0	735	0	0	703	0	0	721	0	0	717	0	0
Atvasinātie finanšu instrumenti	474	0	0	80	0	0	705	0	0	151	0	0	141	0	21
Pārējie aktīvi	9	0	0	2	0	0	4	0	0	7	0	0	9	0	0
Pārvaldīšanas izdevumi (%) *	1.1	1.8	2.1	1.2	1.3	2.1	1.3	1.5	1.8	1.2	1.5	1.9	1.2	1.5	1.9
Ienesīgums kopš gada sākuma**	9.7	-2.9	0.1	12.6	2.0	5.4	0.2	-3.9	-6.4	5.3	-1.2	-5.1	7.8	1.3	-1.3
Ienesīgums 3 mēnešos (%)**	-1.7	-6.3	-10.9	2.7	4.8	5.6	0.2	-3.9	-6.4	5.1	2.9	1.0	2.6	2.5	4.2
Ienesīgums gadā (%)**	6.0	-2.5	-3.4	12.6	2.0	5.4	0.3	-10.2	-15.5	6.0	-3.4	-11.2	10.5	6.3	3.5

* Anualizētu ieguldījumu fondu pārvaldīšanas izdevumu (atlīdzība ieguldījumu sabiedrībai, atlīdzība turētājbankai, pārējie fonda pārvaldes izdevumi) attiecība pret vidējiem aktīviem kopš gada sākuma, izteikta gada procentos.

** Vidējais svērtais (pēc neto aktīviem) ienesīgums attiecīgajā fondu grupā (atsevišķiem fondiem aprēķināts kā neto aktīvu uz vienu ieguldījumu apliecību procentuālās izmaiņas attiecīgajā periodā).

Alternatīvo ieguldījumu fondu darbības rādītāji

Pozīcijas nosaukums	30.09.2015.	31.12.2015.	31.03.2016.	30.06.2016.	30.09.2016.
Aktīvu gada pieaugums (%)	84.0	77.7	66.1	47.0	50.5
Aktīvi (tūkst. eiro), t.sk.	81 956	88 561	110 568	110 578	123 328
Prasības uz pieprasījumu pret kredītiestādēm	8 762	6 676	6 452	4 055	5 670
Terminnoguldījumi kredītiestādēs	0	0	14 998	14 986	14 898
Ieguldījumi vērtspapīros, t.sk.	36 174	38 383	43 003	48 151	52 044
Parāda vērtspapīri un citi vērtspapīri ar fiksētu ienākumu	0	0	0	0	0
Akcijas un citi vērtspapīri ar nefiksētu ienākumu	36 174	38 383	43 003	46 725	50 519
Ieguldījumu fondu ieguldījumu apliecības	0	0	0	1 426	1 526
Atvasinātie finanšu instrumenti	0	0	0	0	0
Aizdevumi	20 878	21 395	22 170	23 100	26 626
Ieguldījumu īpašums	15 496	20 936	22 803	18 857	17 471
Pārējie aktīvi	648	1 172	1 143	1 428	6 619