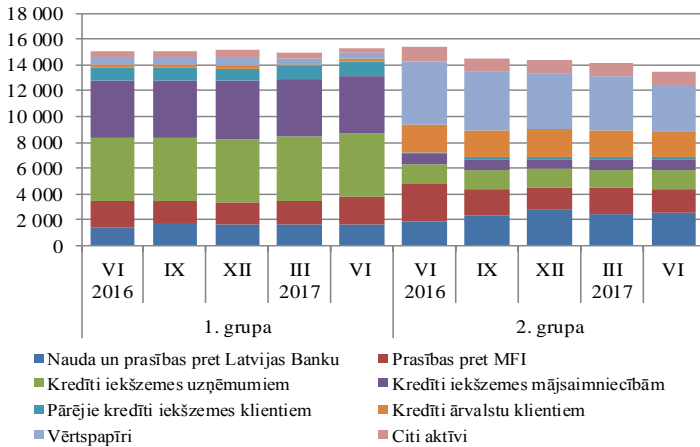


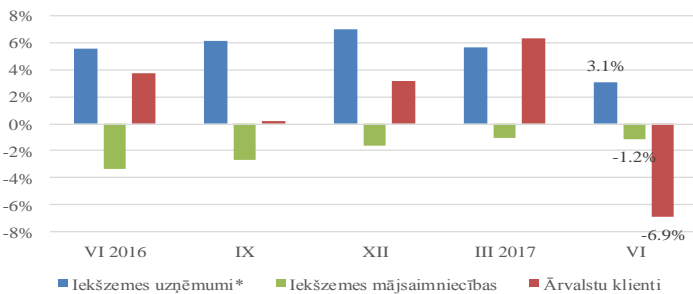
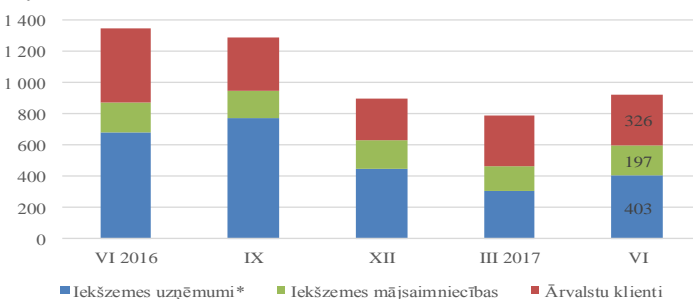
Pārskats par finanšu un kapitāla tirgu 2017. gada 2. ceturksnī
BANKU DARBĪBA
Aktīvu strukturālās izmaiņas
Aktīvu struktūra (milj. EUR)


Sesto ceturksni pēc kārtas banku sektora aktīvu apmērs turpināja sarukt (kopumā par 0.9% jeb 258 milj. eiro) 1. pusgada beigās sasniedzot 28.9 mljrd. eiro. Aktīvu apmēra un struktūras izmaiņu dinamika bija atšķirīga katrai banku grupai**. 1. grupas banku aktīvi pieauga (par 2.6% jeb 393 milj. eiro), kamēr 2. grupas – saruka (par 4.6% jeb 651 milj. eiro). Galvenais aktīvu samazinājuma iemesls, līdzīgi kā iepriekš, bija ārvalstu klientu noguldījumu atlikuma kritums 2. grupas bankās.

Šo izmaiņu ietekmē 2. grupas bankas turpināja samazināt ieguldījumus vērtspapīros, kā arī saruka citu kredītiestāžu korespondējošajos kontos izvietoto līdzekļu apmērs, tomēr šo banku aktīvu struktūra saglabājās ļoti diversificēta. Jūnija beigās ~27% šo banku aktīvu bija ieguldīti vērtspapīros, ~32% bija izsniegti kredītos, savukārt vēl aptuveni 33% bija izvietoti citu kredītiestāžu korespondējošajos kontos un Latvijas Bankā. Savukārt 1. grupas banku aktīvu struktūra pārskata ceturksnī būtiski neizmainījās un tajā ~25% veidoja korespondējošajos kontos citās kredītiestādēs un Latvijas Bankā izvietotie līdzekļi, 68% – iekšzemes klientu kredītportfelis, savukārt vērtspapīri – ~3%.

*MFI-monētārās finanšu institūcijas

**Nemot vērā būtiskās atšķirības piesaistīto resursu struktūrā un šo resursu izvietojumā, analīzes nolūkiem bankas tiek iedalītas divās grupās. 1. grupā iekļautas bankas, kuru darbība vairāk fokusēta uz vietējo tirgu un ārvalstu banku filiāles Latvijā (tās dominē iekšzemes klientu kredītiestādē), savukārt daļa Latvijas banku fokusējas uz ārvalstu klientu apkalpošanu (2. grupa), t.i. bankas, kurās ārvalstu klientu noguldījumi pārsniedz 20% no aktīviem.

Kredītportfeļa gada pieauguma temps

Jaunas kredītiestādes apjoms aizņēmēju kategoriju dalījumā (milj. EUR ceturksnī)

Kredītportfeļa dinamika

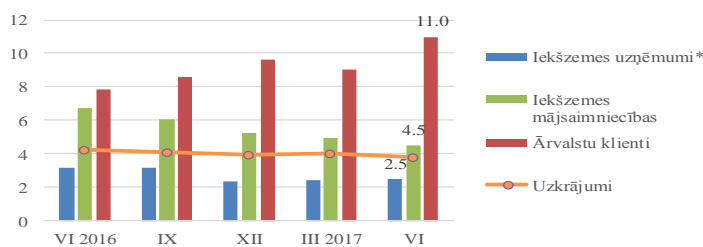
Kopējā kredītportfeļa apjoms, salīdzinot ar iepriekšējā gada attiecīgo periodu, ir palicis nemainīgs. Iekšzemes uzņēmumu* kredītportfeļa atlikumi uzrāda nelielu pieaugumu, savukārt iekšzemes mājsaimniecību kredītportfeļa sarukuma temps ir bromzējies, tomēr nemainīgi atrodas negatīvajā teritorijā. Ārvalstu klientu portfeļos tika novērota krasi kredītportfeļa samazināšanās, kas ir skaidrojams ar atsevišķu lielu kredītu dzēšanu 2017. gada 2. ceturksnī.

Iekšzemes klientu kredītportfelis turpināja pieaugt ceturkšņā laikā, t.sk. uzņēmumu* portfelis palielinājās par 0.8%, ko galvenokārt ietekmēja IT, lauksaimniecības un transporta nozares, savukārt mājsaimniecību kredītportfelis būtiski nav mainījies (saruka par -0.3%). Ārvalstu klientu kredītportfelis samazinājās par -7.1% (izslēdzot USD valūtas kursa samazināšanās efektu attiecībā pret EUR, kritums bija -3.6%). Salīdzinot ar iepriekšējo ceturksni, pieauga jaunās kredītiestādes apmērs iekšzemes uzņēmumu* segmentā, it sevišķi tirdzniecības nozarē. Jaunie kredīti iekšzemes klientiem mājokļa iegādei, rekonstrukcijai un remontam sasniedza 129 milj. eiro, t.i. par 24% vairāk nekā 2017. gada 1. ceturksnī. Ārvalstu klientu kredītiestādes apjomi saglabājās iepriekšējā ceturkšņā līmenī.

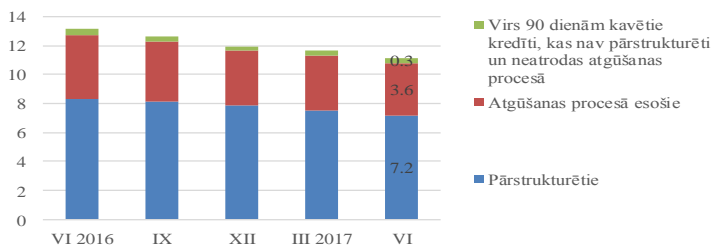
*iekļauti finanšu institūciju dati

Kreditportfeļa kvalitāte

Virš 90 dienām kavētie kredīti un izveidotie uzkrājumi, (% kopējā kredītportfelī)

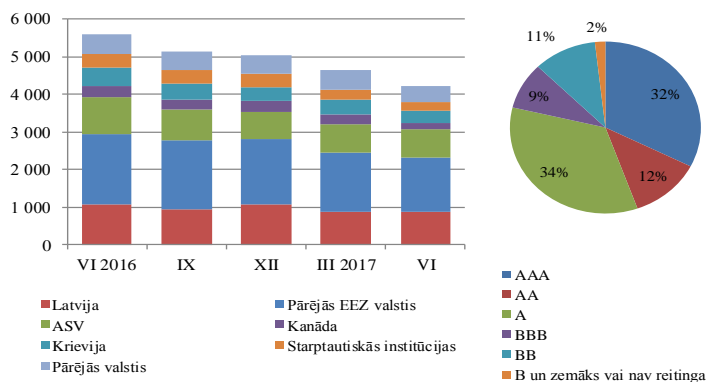


Problēm kredītu īpatsvars, (% kopējā kredītportfelī)

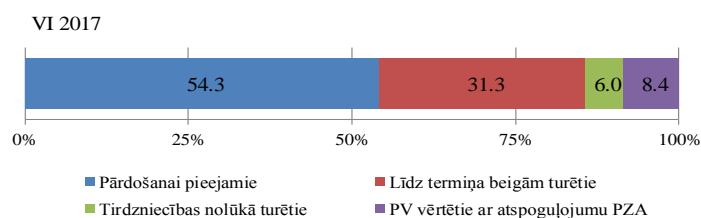


*iekļauti finanšu institūciju dati

Vērtspāpīru portfelis emitentu valstu un parāda vērtspāpīri kredītreitīngū dalījumā (milj. EUR)



Vērtspāpīru portfeļu dalījums finanšu instrumentu kategorijās* (%)



Pārskata ceturkšņa laikā iekšzemes mājsaimniecību portfelī bija vērojama tālāka kredītu kvalitātes uzlabošanās, virš 90 dienām kavēto kredītu īpatsvaram sārūkot līdz 4.5% jūnija beigās salīdzinot ar 4.9% iepriekšējā ceturkšņa beigās. Iekšzemes uzņēmumu kredītu kvalitāte palika faktiski nemainīga, tomēr ilgāk par 90 dienām kavēto kredītu īpatsvars kopējā banku kredītportfelī pieauga no 4.3% līdz 4.4%, kas, galvenokārt, skaidrojams ar ārvalstu klientu kredītportfeļa kvalitātes pasliktināšanos. Banku izveidotie uzkrājumi ceturkšņa laikā nedaudz samazinājās un jūnija beigās veidoja 3.8% no kopējā kredītportfeļa.

Ir sarucis ārvalstu klientu pārstrukturēto kredītu apmērs (par 31 milj. eiro), jūnija beigās sasniedzot 284 milj. eiro, kas, galvenokārt, skaidrojams ar atsevišķu tirgus dalībnieku aktīvu darbu ar pārstrukturētajiem kredītiem. Samazinājās arī iekšzemes klientu pārstrukturēto kredītu apjoms (par 24 milj. eiro), pārskata perioda beigās sasniedzot 803 milj. eiro. Ceturkšņa laikā saruka arī atgūšanas procesā esošo kredītu apjoms gan iekšzemes klientu kredītportfelī (22 milj. eiro apmērā), gan ārvalstu klientu kredītportfelī (9 milj. eiro apmērā). Tā rezultātā kopējais problēm kredītu īpatsvars banku kredītportfelī ceturkšņa laikā samazinājās no 11.6% līdz 11.1%.

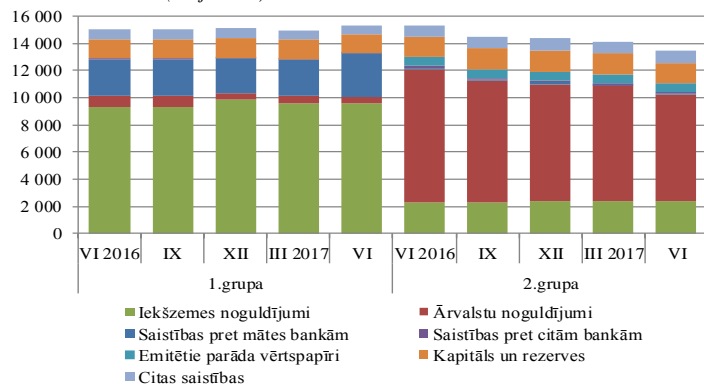
Ieguldījumi vērtspāpīros

Pārskata ceturksnī banku ieguldījumi vērtspāpīros turpināja samazināties jau sesto ceturksni pēc kārtas, ceturkšņa laikā to apmēram sārūkot par 9.2% un jūnija beigās sasniedzot 4.2 miljrd. eiro. Salīdzinot ar pērnā gada attiecīgo periodu, vērtspāpīru portfelis samazinājās par 23.4%, un tā īpatsvars banku sektora aktīvos gada laikā sarucis no 18.3% līdz 14.6%, t.i. līdz līmenim, kāds Latvijas banku sektorā bija pirms straujā ārvalstu noguldījumu pieauguma 2015. gadā, kad vērtspāpīru portfeļa īpatsvars sasniedza gandrīz piektdaļu no visiem banku sektora aktīviem (19.4%).

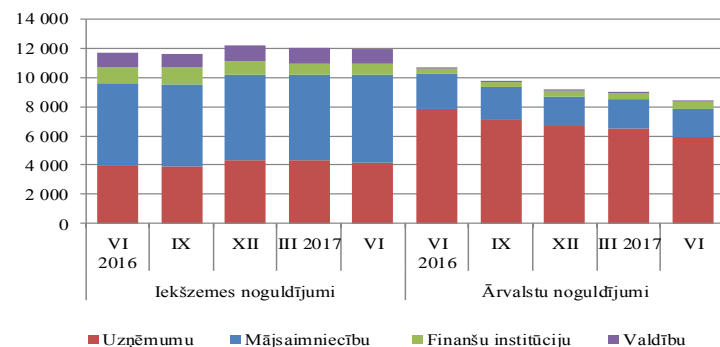
Pēc būtiska vērtspāpīru portfeļa apmēra samazinājuma gada pirmajā ceturksnī (ko noteica dzēšanas termiņa iestāšanās vairākiem vērtspāpīriem), pārskata ceturksnī 1. grupas bankas nedaudz palielināja savus ieguldījumus vērtspāpīros (par 6.9% jeb 33.2 milj. eiro), tos papildinot ar Latvijas valsts un citu EEZ valstu finanšu institūciju emitētajiem parāda vērtspāpīriem. 2. grupas banku vērtspāpīru portfeļa apmēra samazināšanās temps atbilstoši ārvalstu klientu noguldījumu sarukuma tendencei pārskata ceturksnī atkal kļuva straujāks. Ceturkšņa laikā 2. grupas bankas savus ieguldījumus vērtspāpīros samazināja par 464.5 milj. eiro jeb 11.2%. Emitentu reģionu griezumā samazinājums bija vērojams visos reģionos, būtiski neietekmējot portfelī esošo vērtspāpīru emitentu reģionālo sadalījumu. Vērtspāpīru portfeļa kvalitāte joprojām saglabājās augsta - perioda beigās vērtspāpīru ar investīciju (BBB vai augstāku) reitīngū īpatsvars saglabājās nemainīgs - 87%. Tādējādi pašlaik nav novērojamas pazīmes, kas varētu liecināt par tendenci ieguldīt riskantākos vērtspāpīros, lai kompensētu krītošos ienākumus.

* Atbilstoši turēšanas politikai saskaņā ar starptautiskajiem grāmatvedības standartiem

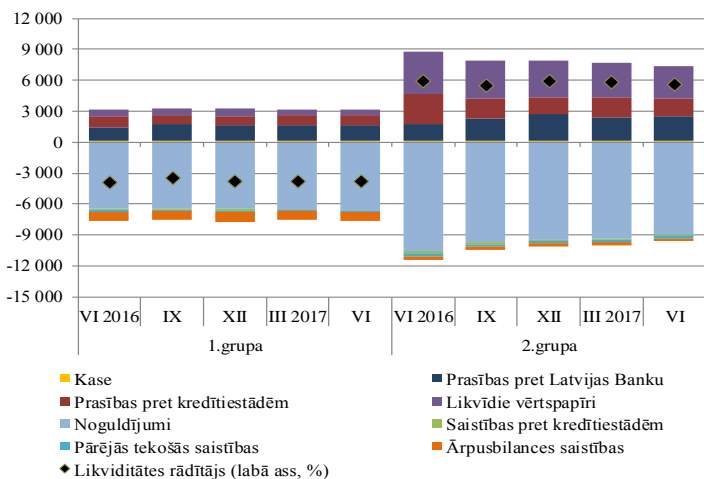
Pasīvu struktūra (milj. EUR)



Nebanku noguldījumi noguldītāju kategoriju dalījumā (milj. EUR)



Likvidie aktīvi, tekošās saistības un likviditātes rādītājs (milj. EUR)



*NILLTFN - noziedzīgi iegūtu līdzekļu legalizācijas un terorisma finansēšanas novēršana; **minimālā likviditātes rādītāja prasība - 30%; ***LSR minimālā prasība likvido aktīvu attiecībai pret neto likviditātes izejošajām naudas plūsmām 30 kalendāro dienu stresa periodā bankām sākot ar 01.01.2017 noteikta 80% apmērā (ar 01.01.2018 tā būs 100%).

Finansējuma struktūra un likviditāte

Kopējais nebanku noguldījumu apmērs pārskata ceturksnī samazinājās par 3.1% jeb ~640 milj. eiro, jūnija beigās sasniedzot ~20.3 mljrd. eiro, tomēr noguldījumu dominējošā loma banku sektora finansējuma struktūrā būtiski nemazinājās un jūnija beigās tie veidoja ~83%, savukārt finansējums no MFI un emitēto parāda vērtspapīru īpatsvars sasniedza attiecīgi ~14% un 3%. Pērn ieviestās stingrākās NILLTFN* prasības, ASV dolāru tiešo korespondentkontu slēgšana vairākām 2. grupas bankām, kā arī ekonomiskā situācija lielas daļas ārvalstu klientu mītnes zemēs arvien ietekmēja ārvalstu klientu noguldījumu atlikuma samazinājumu, kas turpinājās jau sesto ceturksni pēc kārtas, pārskata ceturksnī tiem sarūkot par 6.8% jeb 609 milj. eiro. Lai arī iekšzemes klientu noguldījumu atlikums pārskata ceturksnī nedaudz (par 0.3%) samazinājās (saruka valdības un nefinanšu iestāžu noguldījumi, kamēr mājsaimniecību noguldījumi turpināja palielināties, sasniedzot gandrīz 6 mljrd. eiro), tomēr iekšzemes noguldījumu īpatsvars banku noguldījumu struktūrā turpināja pieaug un ceturkšņa beigās sasniedza ~59%.

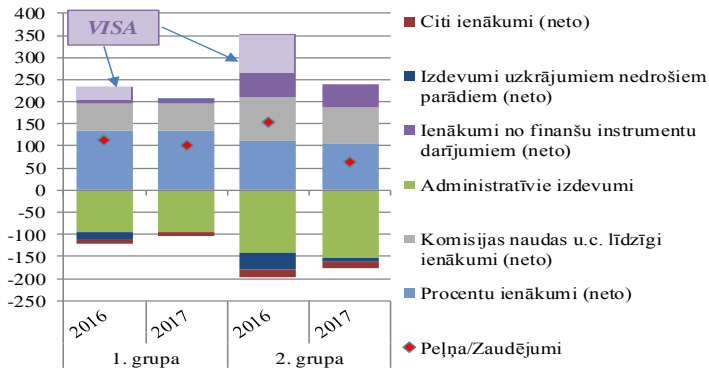
Abu banku grupu finansējuma struktūras ir atšķirīgas, t.i. 1. grupas banku piesaisīto resursu struktūrā dominē iekšzemes noguldījumi (72%), pārskata ceturksnī sarūkot par 3 pp, nozīmīgs tām ir arī mātesbanku finansējums (24%). Savukārt 2. banku grupas piesaisīto resursu struktūrā būtiska nozīme ir ārvalstu klientu noguldījumiem (71%), kamēr iekšzemes klientu noguldījumi veidoja 22%.

Noguldījumu atlikuma sarukums nav ietekmējis banku spēju uzturēt pietiekamu likvido aktīvu apjomu, lai pildītu gan FKTK likviditātes prasību**, gan likviditātes seguma rādītāja (LSR) prasību***. Pārskata ceturksnī abi šie rādītāji saglabājās augstā līmenī - likviditātes rādītājs banku sektorā kopumā jūnija beigās bija 60.7%, nedaudz samazinoties 2. banku grupā - līdz 76.1%, un gandrīz nemainoties 1. banku grupā (41.5%). Būtiski prasības pārsniedza arī LSR, jūnija beigās sasniedzot 365% (individuālām bankām robežās no 198% līdz 1045%). Augstais likvido aktīvu līmenis 2. grupas bankām ir ļāvis segt ārvalstu klientu noguldījumu sarukumu, galvenokārt, attiecīgi samazinot likvido vērtspapīru portfeli.

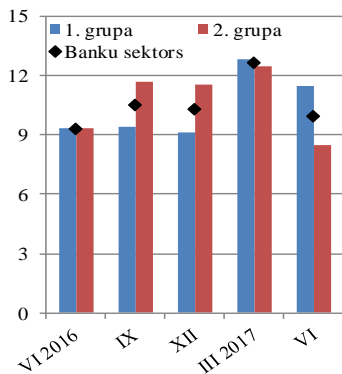
Pārskata ceturksnī turpinoties iekšzemes kredītportfeļa pieaugumam, savukārt iekšzemes noguldījumiem sarūkot, kredītu un noguldījumu attiecība, lai arī nedaudz pieauga (līdz 108%), tomēr saglabājās tuvu līdzsvaram, kas nozīmē, ka kopumā bankas vien nelielu daļu no iekšzemes kredītportfeļa finansē no ārvalstu resursiem.

Pelnītspēja

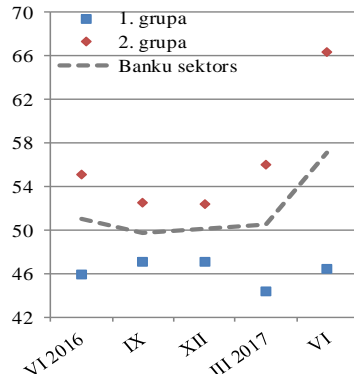
Ienākumu un izdevumu struktūra (6 mēnešos, milj. EUR)



ROE* dinamika (%)



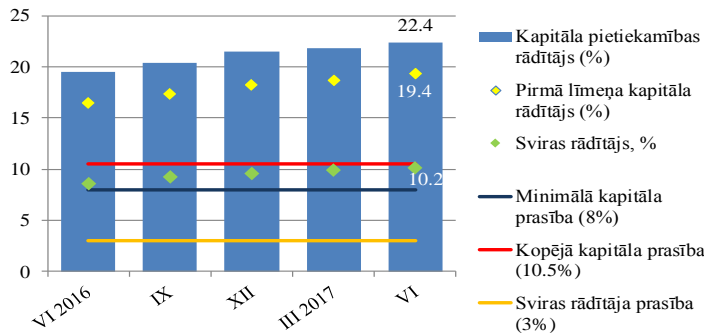
Izdevumu/ienākumu attiecība* (%)



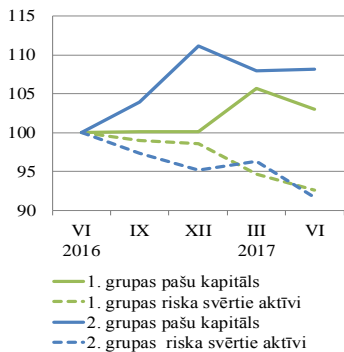
Darbības efektivitātes rādītājs - izdevumu un ienākumu attiecība (CIR) banku sektorā kopumā nedaudz pasliktinājās un jūnija beigās saniedza 57.1%, t.sk. 1. grupas bankām minētais rādītājs būtiski neizmainījās (jūnija beigās - 46.4%), savukārt 2. grupas bankām ienākumu sarukums vienlaicīgi ar izdevumu pieaugumu rezultējās būtiskā CIR pasliktinājumā, jūnija beigās sasniedzot 66.5%.

*pēc FKTK aprēķina bez VISA efekta; ¹VISA darījums - VISA kredītkartes apkalpojošām bankām, kas bija iegādājušās un turēja Visa Europe Ltd. akcijas, pēc VISA grupas strukturālajām pārmaiņām 2016. gadā tika atcelts pienākums turēt VISA akcijas. Akcijas pārdodot, bankas guva ienākumus (t.i. ienākumi no tirdzniecības ar vērtspapīriem).

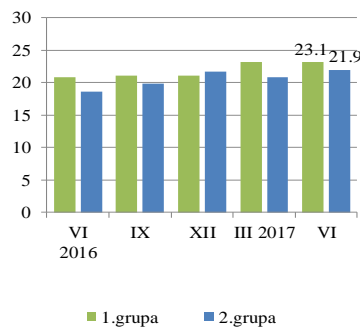
Kapitāla pietiekamība (%)



Banku grupu KPR (%)



Banku grupu CET1 rādītājs (%)



Banku sektors kopumā 2017. gada pirmajos sešos mēnešos darbojās ar peļņu ~165 milj. eiro apmērā, t.i. par gandrīz 39% mazāk nekā iepriekšējā gada attiecīgajā periodā, kad peļņa sasniedza 269.5 milj. eiro, ko būtiski palielināja VISA darījuma¹ rezultātā gūtie ienākumi. Savukārt izslēdzot šī vienreizējā darījuma ietekmi, banku sektora kopējā gūtā peļņa šā gada pirmajā pusgadā salīdzinot ar attiecīgo periodu pērn ir augusi par ~10% un ROE jūnija beigās sasniedza 9.9% (2016. gada jūnija beigās - 9.3%*). Šā gada jūnijā ar peļņu darbojās 15 Latvijas bankas un četras ārvalstu banku filiāles (to tirgus daļa kopējos banku sektora aktīvos 98.2%).

1. grupas banku kredītportfeļa sarukumam bremsējoties arī procentu ienākumu par kredītiem kritums stājās un tīrie procentu ienākumi samazinājās mazāk kā par 1%, tīrie ienākumi no komisijām pieauga par 1.6%, savukārt galvenais izdevumu postenis, t.i. administratīvie izdevumi saruka (par 3%), kas kopumā ļāva šīs grupas bankām nopelnīt par gandrīz 20% vairāk nekā iepriekšējā gada attiecīgajā periodā (izslēdzot VISA efektu) un to ROE jūnija beigās sasniedza 11.5%.

Savukārt 2. grupas bankām biznesa apjomu sašaurinoties, attiecīgi saruka arī galvenie ienākumu avoti (salīdzinot ar iepriekšējā gada attiecīgo periodu, tīrie procentu ienākumi kopumā kritās par 5.8% un tīrie komisijas ienākumi - par 17.3%). Ienākumu avotu sarukumu šīs grupas bankām neizdevās kompensēt ar līdzvērtīgu izdevumu samazinājumu un, lai gan tīrie izdevumi uzkrājumiem nedrošiem parādiem saruka par gandrīz 75%, tomēr būtiskākais izdevumu postenis, t.i. administratīvie izdevumi pieauga par gandrīz 8%, līdz ar ko šīs banku grupas peļņa kopumā saruka par gandrīz 4% (izslēdzot VISA efektu) un ROE jūnija beigās sasniedza 8.5%.

Kapitāla pietiekamība

Banku aktīvu apmēra un struktūras izmaiņu ietekmē 2017. gada 2. ceturksnī Latvijas banku sektora kapitāla pietiekamības rādītāji turpināja uzlaboties piekto ceturksni pēc kārtas. Riska svērto aktīvu apmēram samazinoties par 3.7%, banku sektora kopējais kapitāla pietiekamības (KPR) rādītājs pārskata perioda beigās sasniedza 22.4%, bet pirmā līmeņa pamata kapitāla rādītājs (CET1) - 19.4%.

Pārskata ceturksnī vienas 1. grupas bankas lēmums par iepriekšējo gadu nesadalītās peļņas izmaksu dividendēs noteica 1. līmeņa kapitāla samazināšanos par 2.5%. To gandrīz pilnībā kompensēja izmaiņas aktīvu struktūrā - samazinot kredītiestādēs turētos līdzekļus un daļu no tiem noguldot centrālajā bankā, šīs banku grupas risku svērto aktīvu apmērs saruka par 2.1%, tādējādi CET1 kapitāla rādītājs saglabājās praktiski nemainīgs (-0.1pp).

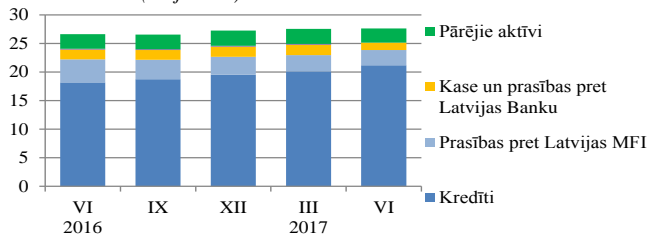
Savukārt 2. banku grupā saglabājās iepriekšējo periodu tendences. Turpinot samazināties ārvalstu noguldījumu atlikumam, bankas atbilstošā apmērā samazināja aktīvus - galvenokārt prasības pret kredītiestādēm un ieguldījumu vērtspapīros, kā rezultātā riska svērto aktīvu apmērs saruka par 4.8%, CET1 kapitāla rādītājam attiecīgi uzlabojoties no 20.9% līdz 21.9%.

Sarūkot riska nesvērto aktīvu apmēram, vielaikus 1. līmeņa kapitālam būtiski nemainoties, pārskata periodā bija vērojams arī sektora svires rādītāja* uzlabošanās no 9.9% līdz 10.2% (1. grupas bankām no 11.3% līdz 11.0%, 2. grupas bankām rādītājs no 8.6% līdz 9.5%).

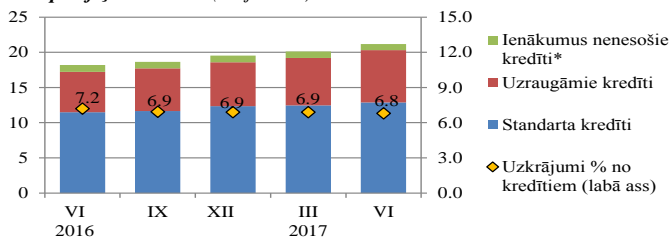
*Svires rādītāju aprēķina kā kredītiestādes pirmā līmeņa kapitālu, dalītu ar tās kopējo riska nesvērto aktīvu apmēru procentos.

KOOPERATĪVO KRĀJAIZDEVU SABIEDRĪBU DARBĪBA

Aktīvu struktūra (milj. EUR)

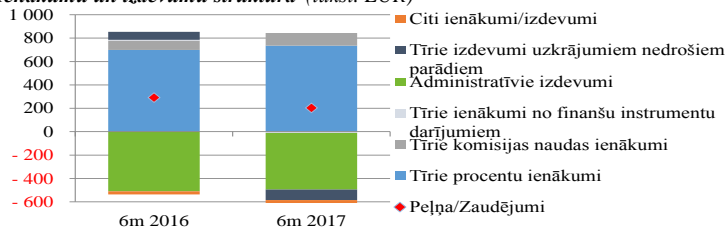


Kredītportfeļa kvalitāte (milj. EUR)



* Zemstandarta, šaubīgie un zaudētie kredīti kopā

Ienākumu un izdevumu struktūra (tūkst. EUR)



Pārskata ceturksnī krājaizdevu sabiedrību kopējais aktīvu apmērs turpināja izaugsmi (par 223 tūkst. eiro jeb 0.8%) un jūnija beigās sasniedza 27.8 milj. eiro.

Kooperatīvo krājaizdevu sabiedrību pašu kapitāla attiecība pret aktīvu un ārpusbilances posteņu kopsummu, t.i. kapitāla pietiekamība jūnija beigās bija 22.6% (noteiktā minimālā kapitāla pietiekamības prasība – 10%).

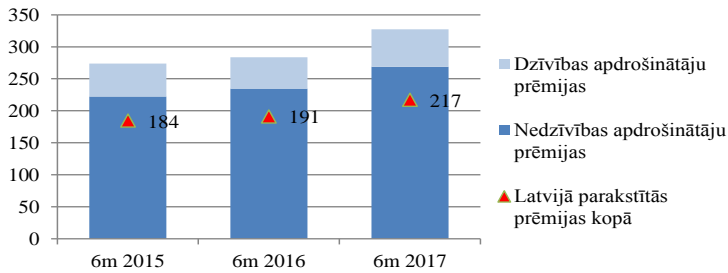
Salīdzinot ar iepriekšējo ceturksni, krājaizdevu sabiedrību kredītportfelis palielinājās par 1 milj. eiro jeb par 5.2% un jūnija beigās sasniedza 21.2 milj.eiro, pieaugumu galvenokārt nodrošināja patēriņa kredīti (+0.7 milj.eiro) un kredīti mājokļa iegādei (+0.2 milj. eiro).

Savukārt, kredītportfeļa kvalitāte turpināja nedaudz pasliktināties – 60.9% no krājaizdevu sabiedrību kredītportfeļa bija novērtēti kā standarta, 35% – kā uzraugāmie un 4.1% bija ieņēmumus nenesošu kredītu kopsumma (marta beigās attiecīgi - 61.9%, 33.4% un 4.6%).

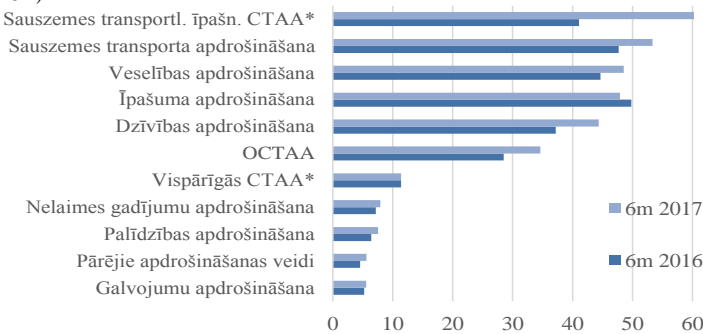
Lai gan lielākā daļa krājaizdevu sabiedrību (21) pārskata periodā strādāja ar peļņu, nopelnot 217 tūkst. eiro, tomēr kopējā peļņa pirmajā pusgadā (204 tūkst. eiro) bija gandrīz par trešdaļu mazāka nekā iepriekšējā gada attiecīgajā periodā. Peļņas sarukumu galvenokārt ietekmēja kredītportfeļa kvalitātes pasliktināšanās (pieauga izdevumi uzkrājumiem nedrošiem parādiem).

Biedru noguldījumu apmērs pārskata ceturksnī nedaudz saruka un jūnija beigās bija 19.7 milj.eiro, bet krājaizdevu sabiedrību finansējuma struktūru tas neietekmēja un aizvien biedru noguldījumi veidoja ~ 99%.

Apdrošinātāju parakstītās bruto prēmijas (milj. EUR)

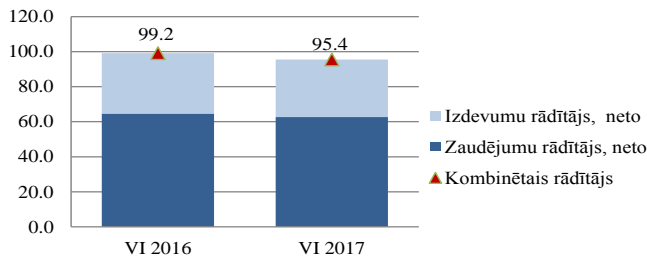


Apdrošinātāju parakstītās bruto prēmijas apdrošināšanas veidu dalījumā (milj. EUR)

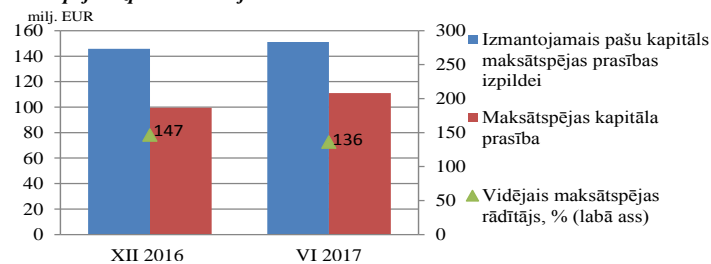


* civiltiesiskās atbildības apdrošināšana

Nedzīvības apdrošināšanas sabiedrību kombinētais rādītājs (%)



Maksāspējas izpildes rādītājs



* raksturo pašu kapitāla atbilstību uz risku novērtēšanu balstītai maksāspējas kapitāla prasībai, tā zemākā pieļaujamā rādītāja robeža ir 100%

Apdrošinātāju (apdrošināšanas sabiedrību un ārvalstu apdrošināšanas sabiedrību filiāļu) parakstīto bruto prēmiju apmērs 2017. gada 1. pusgadā pieauga par 15.4% salīdzinot ar iepriekšējā gada attiecīgo periodu un sasniedza 327 milj. eiro (t.sk. ārvalstu apdrošināšanas sabiedrību filiāļu parakstītās bruto prēmijas turpināja pieaugt straujāk (par 33.9%) un veidoja trešo daļu kopējās parakstītajās prēmijās).

Tostarp Latvijā parakstītās bruto prēmijas kopējā apdrošināšanas tirgū veidoja gandrīz 70%, bet pārējās parakstītās bruto prēmijās dominēja sniegtie pakalpojumi citās Eiropas Ekonomikas zonas (EEZ) dalībvalstīs.

Pirmajā pusgadā visvairāk prēmijās bija parakstīts par sauszemes transportlīdzekļu īpašnieku civiltiesiskās atbildības apdrošināšanu sasniedzot 61 milj. eiro, par sauszemes transporta apdrošināšanu - 53 milj. eiro, par OCTAA - 6.12 milj. eiro, un par dzīvības apdrošināšanas produktiem - 44.4 milj. eiro, bet par īpašuma apdrošināšanu jau otro ceturksni pēc kārtas saglabājās lejupslīde (-3.8%) un parakstītās prēmijas sasniedza 47.9 milj. eiro.

Citās EEZ dalībvalstīs parakstītajās prēmijās aizvien lielākais īpatsvars bija par sauszemes transportlīdzekļu īpašnieku civiltiesiskās atbildības apdrošināšanu, īpašuma apdrošināšanu un sauszemes transporta apdrošināšanu (attiecīgi - 55%, 18% un 14%).

Pelnītspēja un maksāspēja

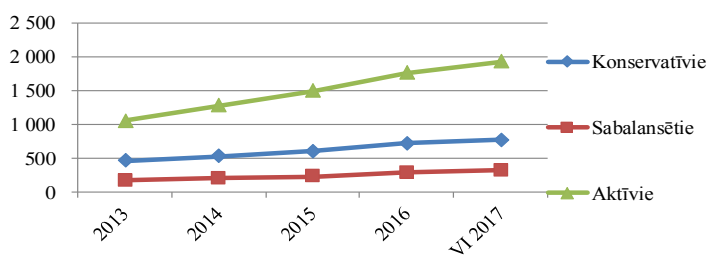
Kopš gada sākuma apdrošināšanas sabiedrības kopumā nopelnīja 9.2 milj. eiro, t.i. par 45% vairāk nekā iepriekšējā gada attiecīgajā periodā (6.3 milj. eiro), t.sk. nedzīvības apdrošināšanas sabiedrību peļņa bija 8.7 milj. eiro, bet dzīvības apdrošināšanas sabiedrībām - 0.5 milj. eiro (2016. gada jūnija beigās attiecīgi - 5.4 milj. eiro un 0.9 milj. eiro). Sarūkot administratīviem izdevumiem un izmaksātām atlīdzībām, kombinētais rādītājs, kas raksturo nedzīvības apdrošināšanas sabiedrību peļņītspēju, uzlabojās gandrīz par 4pp, t.i. no 99.2% 2016. gada 1. pusgadā līdz 95.4% pārskata perioda beigās.

Apdrošināšanas sabiedrību izvēlētā ieguldījumu politika, kā arī veiksmīgās investīcijas jau gada sākumā nodrošināja pozitīvu investīciju rezultātu un ieguldījumu atdevi 1. pusgadā individuālām apdrošināšanas sabiedrībām bija robežās no 0.1% līdz 11.8%. Savukārt apdrošināšanas sabiedrību vidējais maksāspējas izpildes rādītājs* pārskata periodā saglabājot nelielu lejupslīdi, tomēr bija krietni virs prasību minimuma (136%), tostarp dzīvības apdrošināšanas sabiedrībām - 172%, nedzīvības apdrošināšanas sabiedrībām - 132% (2016. gada beigās - attiecīgi 147%, 173% un 143%).

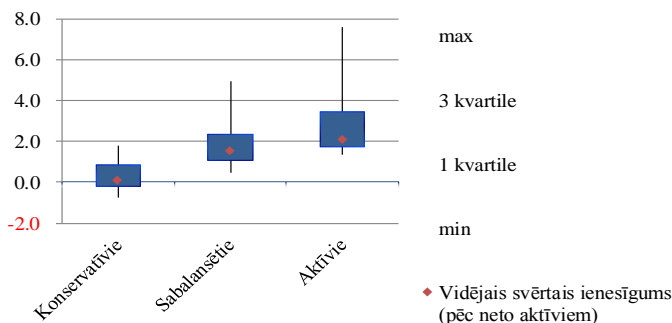
VALSTS FONĒTO PENSIJU SHĒMAS LĪDZEKĻU PĀRVALDĪŠANA (otrais pensiju līmenis)

Ieguldījumu plānu darbības rādītāji

Neto aktīvi ieguldījumu plānu veidu dalījumā (milj. EUR)



Ieguldījumu plānu ienesīgums kopš gada sākuma (%)

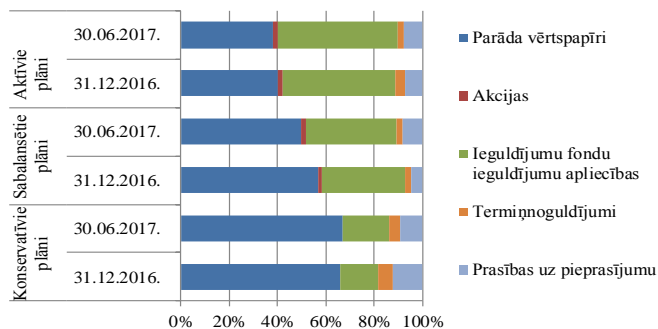


2017. gada pirmajā pusgadā valsts fondēto pensiju shēmas līdzekļu ieguldījumu plānos uzkrātais pensiju kapitāls pieauga par 9% jeb 248.3 milj. eiro, un jūnija beigās jau pārsniedza 3 mljrd. eiro. Neto aktīvi pieauga visās ieguldījumu plānu grupās. Nominālā izteiksmē vislielākais pieaugums bija vērojams aktīvajiem plāniem (par 163.9 milj. eiro), taču procentuālā izteiksmē - sabalansētajiem plāniem (par 11.7%). No visām jaunajām iemaksām pusgada laikā 58% tika veiktas aktīvajos plānos, 28% - konservatīvajos un 13% - sabalansētajos. Gada sešos mēnešos ieguldījumu rezultātā tika gūta peļņa 41.5 milj. eiro apmērā.

1. pusgadā gan Eiropas, gan ASV, kā arī pasaules akciju tirgū bija vērojams pozitīvs investoru noskaņojums un pieaugums, ko lielā mērā ietekmēja Francijas prezidenta balsojuma rezultāts (Eiropas akciju indekss *STOXX Europe 600* pusgada laikā pieauga par 5%, *ASV akciju tirgus indekss S&P 500* par 8.2%, savukārt pasaules akciju indekss *MXWD Index* par 10.3%). Tas atspoguļojās ieguldījumu plānu darbības rezultātos un 1. pusgadā labāki rezultāti bija aktīvajiem plāniem, kuru ieguldījumu portfeļos ir lielāks uz akcijām fokusējošos ieguldījumu fondu apliecību īpatsvars. Visi aktīvie plāni 1. pusgadā darbojās ar pozitīvu ienesīgumu (no 1.4% līdz 7.6%) un arī visiem sabalansētajiem plāniem ienesīgums bija pozitīvs (no 0.5% līdz 5%). Zemo procentu likmju vidē konservatīvo plānu peļņspēja saglabājās ierobežota un to ienesīgums bija no -0.7% līdz 1.8% (Eiropas valsts obligāciju kopējā ienesīguma indekss (*BEUR Index*) pusgada laikā zaudēja 0.7%).

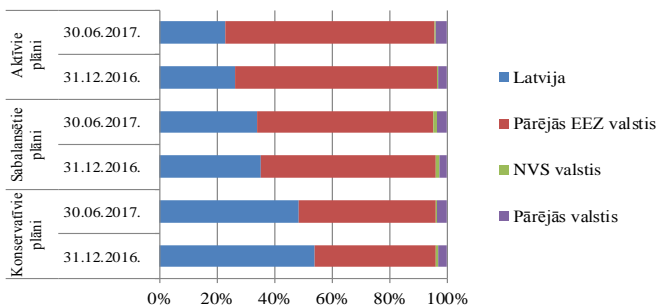
Ieguldījumi

Ieguldījumu portfeļa struktūra finanšu instrumentu dalījumā



* avots: Bloomberg

Ieguldījumu portfelis valstu grupu dalījumā (pēc emitenta reģistrācijas valsts)

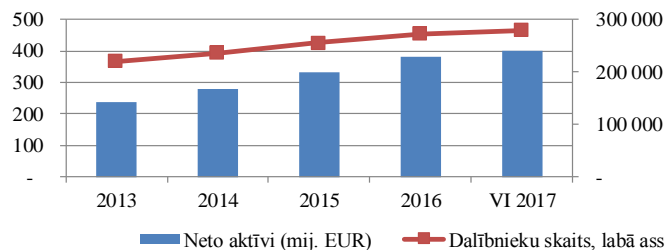


Pārskata perioda beigās kopējā ieguldījumu portfeli lielāko daļu (46.4%) veidoja parāda vērtspapīri (80% no tiem - valsts un pašvaldību un 20% - komercsabiedrību). Savukārt ieguldījumu fondu apliecības veidoja 40.3% un visās ieguldījumu plānu grupās pusgada laikā bija vērojams šo finanšu instrumentu īpatsvara pieaugums. Lielākā daļa, t.i. 50% no ieguldījumu fondu apliecībām fokusējās uz ieguldījumiem akcijās vai to fondos* un 44% uz fiksēta ienākuma instrumentiem. Ieguldījumi alternatīvajos ieguldījumu fondos pārskata ceturksņa beigās veidoja 2.1% no kopējā portfeļa tāpat kā 2016. gada beigās. Saglabājoties zemām procentu likmēm, termiņnoguldījumu un prasību uz pieprasījumu īpatsvars pusgada laikā turpināja samazināties un jūnija beigās veidoja attiecīgi 2.9% un 8.2% no kopējā ieguldījumu portfeļa.

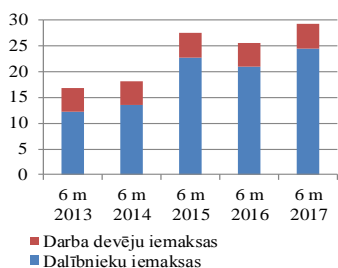
2. līmeņa pensiju plānu ieguldījumi gandrīz pilnībā tika veikti EEZ dalībvalstīs (96%). Latvijā veikto ieguldījumu apmērs salīdzinājumā ar 2016. gada beigām samazinājās par 3.2% un jūnija beigās veidoja 925.8 milj. eiro jeb 30.5% no kopējiem ieguldījumiem (t.sk. 453.1 milj. eiro bija ieguldīti valsts emitētajos vai garantētajos vērtspapīros, 97.8 milj. eiro – komercsabiedrību parāda vērtspapīros, 4.3 milj. eiro – akcijās, 26.8 milj. eiro – ieguldījumu fondos, 7 milj. eiro – Latvijas riska kapitāla tirgū, savukārt 335.9 milj. eiro bija izvietoti kredītiestādēs). Latvijā veikto ieguldījumu samazinājumu galvenokārt noteica Latvijas kredītiestādēs iepriekš turēto naudas līdzekļu izvietošana citu valstu emitentu emitētajos finanšu instrumentos.

PRIVĀTO PENSIJU FONDU DARBĪBA (trešais pensiju līmenis)

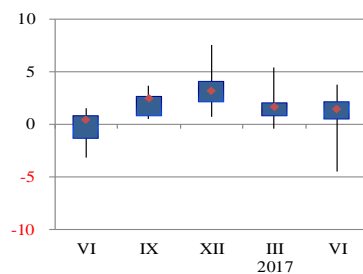
Pensiju plānu neto aktīvi (milj. EUR)



Iemaksas pensiju plānos (milj. EUR)



Pensiju plānu ienesīgums kopš gada sākuma (%)



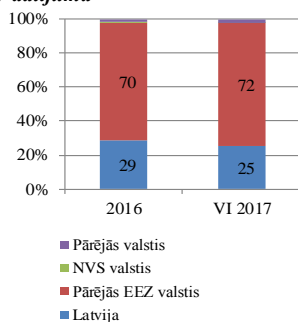
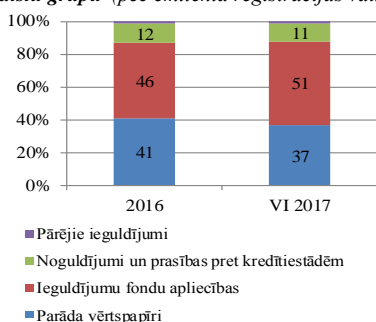
* Vidējais svērtais ienesīgums pēc neto aktīviem

Pensiju plānu darbības rādītāji

Iedzīvotāju interese par pensijas uzkrājumu veidošanu saglabājas augsta un gada pirmajos sešos mēnešos veikto iemaksu apmērs privātajos pensiju plānos ir sasniedzis jaunu vēsturisko maksimumu. 2017. gada pirmā pusgada laikā pensiju 3. līmeņa plānos tika iemaksāti 29.4 milj. eiro, t.i. par 14.4% vairāk nekā iepriekšējā gada attiecīgajā periodā, t. sk. dalībnieku iemaksas pieauga par 16.3%, un darba devēju iemaksas - par 5.1%. No pensiju plānu kapitāla gada sešos mēnešos tika izmaksāti 16.4 milj. eiro, t.i. par 1.6% mazāk nekā iepriekšējā gada attiecīgajā periodā, tostarp 98% tika izmaksāti saistībā ar pensijas vecuma iestāšanos. Kopējais dalībnieku skaits kopš gada sākuma pieauga par 6.7 tūkstošiem un 1. pusgada beigās sasniedza 278.9 tūkstošus, t.i. 28.5% no Latvijas ekonomiski aktīvajiem iedzīvotājiem.

Pensiju plānos uzkrātais pensiju kapitāls kopš gada sākuma pieauga par 4.7% un pārskata perioda beigās sasniedza 398.4 milj. eiro. Vidējais pensiju plānu ienesīgums 2017. gada 1. pusgadā bija 1.5%, un individuāliem plāniem tas bija robežās no -4.5% līdz +3.8%. ASV dolāra vērtības kritums pret eiro (pusgada laikā par gandrīz 8%) negatīvi ietekmēja to pensiju plānu darbības rezultātus, kuru ieguldījumu valūta ir ASV dolārs.

Ieguldījumu portfeļa struktūra finanšu instrumentu un valstu grupu (pēc emitenta reģistrācijas valsts) dalījumā



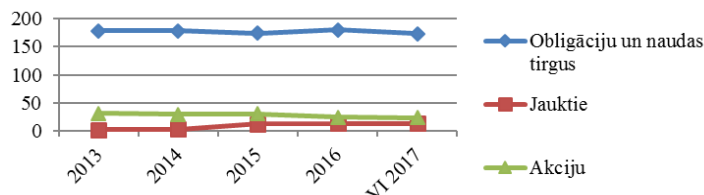
Ieguldījumi

Pārskata perioda beigās lielāko daļu, t.i. nedaudz vairāk kā pusi no pensiju plānu portfeļa veidoja ieguldījumu fondu apliecības, no kurām 45% fokusējās uz ieguldījumiem fiksēta ienākuma instrumentos un 48% uz ieguldījumiem akcijās vai akciju fondos. Pusgada laikā samazinājās noguldījumu un prasību pret kredītiestādēm, kā arī parāda vērtspapīru īpatsvars. 71% no parāda vērtspapīriem bija valsts vērtspapīri no kuriem savukārt 37% bija Lietuvas valdības obligācijas un 35% Latvijas valdības obligācijas.

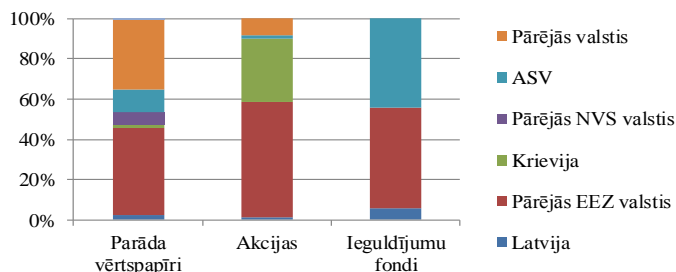
Latvijā veikto ieguldījumu apmērs pusgada laikā samazinājās par 7.9 milj. eiro, jūnija beigās sasniedzot 101.1 milj. eiro, un arī šo ieguldījumu īpatsvars kopējā portfeli samazinājās no 28.5% līdz 25%.

IEGULDĪJUMU FONDU DARBĪBA

Ieguldījumu fondu aktīvi (milj. EUR)

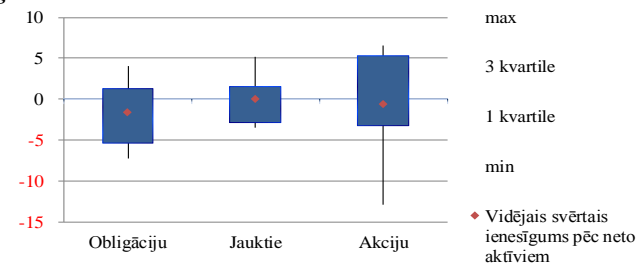


Vērtspāpīru portfelis finanšu instrumentu un valstu grupu* dalījumā 30.06.2017.



* pēc emitenta reģistrācijas valsts ** avots: Bloomberg

Ieguldījumu fondu ienesītums fondu veidu dalījumā konkrēta gada sākumā (%)



Aktīvi

Gada pirmajos sešos mēnešos ieguldījumu fondu aktīvi samazinājās par 3.9% un pusgada beigās sasniedza 209.9 milj. eiro. Aktīvi samazinājās obligāciju fondiem un akciju fondiem attiecīgi par 4.2% un 3.7%, savukārt jaukto fondu aktīvi pieauga par 0.5%. Jūnija beigās obligāciju fondu aktīvi sasniedza 172.8 milj. eiro, jaukto fondu aktīvi - 13.2 milj. eiro un akciju fondu aktīvi - 23.8 milj. eiro.

Ieguldījumi

Ieguldījumu fondu sektorā lielāko tirgus daļu ieņem obligāciju fondi, tādējādi arī ieguldījumu fondu kopējā vērtspāpīru portfeli lielāko daļu veido parāda vērtspāpīri (84%), kam seko ieguldījumu fondu ieguldījumu apliecības (12%), un akcijas un citi vērtspāpīri ar nefiksētu ienākumu (4%).

Nozīmīgu daļu no ieguldījumiem parāda vērtspāpīros veido ieguldījumi EEZ valstu emitentu vērtspāpīros (46%), fokuss ir uz korporatīvajiem parāda vērtspāpīriem augsta ienesīguma/ augsta riska (*high yield*) segmentā. Arī lielākā daļa no ieguldījumu fondu apliecībām ir EEZ valstīs reģistrētās ieguldījumu fondu apliecības (56%), 64% no visām fondu apliecībām ir biržā tirgotie fondi (ETF)**, kas ir efektīvi izmaksu ziņā. Attiecībā uz akcijām galvenokārt ieguldījumi veikti EEZ un NVS valstu emitentu akcijās.

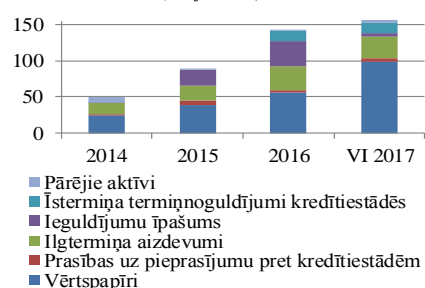
Ieguldījumu fondu darbības rādītāji

Līdz ar straujām valūtu kursu svārstībām mainījās iepriekšējā ceturkšņa tendence un vairums ieguldījumu fondu 2017. gada 1. pusgadā darbojās ar negatīvu ienesīgumu, ko galvenokārt ietekmēja ASV dolāra kursa kritums pret eiro pusgada laikā par gandrīz 8%. Fondu ienesīgums bija stipri atšķirīgs valūtu dalījumā, proti, kopumā fondiem, kuru ieguldījumu valūta nav eiro, bija sliktāki rezultāti.

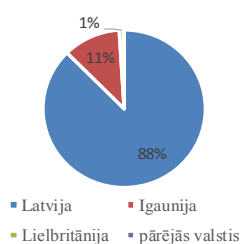
Jūnija beigās obligāciju fondu sešu mēnešu ienesīgums bija robežās no -7.3% līdz 4.1%. Jauktajiem fondiem tas bija robežās no -3.5% līdz 5.2%, savukārt akciju fondiem no -12.9% līdz 6.6%.

ALTERNATĪVO IEGULDĪJUMU FONDU DARBĪBA

Aktīvu dinamika (milj. EUR)



Aktīvu valstu dalījumā 30.06.2017.



1. pusgada laikā alternatīvo ieguldījumu fondu aktīvi pieauga par 9% un jūnija beigās sasniedza 156.4 milj. eiro. Tajā pašā laikā privātā kapitāla ieguldījumu stratēģijas fondu aktīvi auga par 23.5%, sasniedzot 98.3 milj. eiro, savukārt nekustamā īpašuma ieguldījumu stratēģijas fondu aktīvi samazinājās par 9% un pārskata ceturkšņa beigās sasniedza 58.1 milj. eiro.

Lielāko daļu no kopējiem alternatīvo fondu aktīviem veidoja vērtspāpīri (98.2 milj. eiro), ilgtermiņa aizdevumi (30.1 milj. eiro) un īstermiņa termiņnoguldījumi kredītiestādēs (14.8 milj. eiro).

Pārskata perioda beigās 88% no alternatīvo fondu aktīviem bija ieguldīti Latvijā, 11% Igaunijā un 1% Lielbritānijā.

FKTK pārraudzītie tirgus dalībnieki

1. pielikums

Tirgus dalībnieki	Tirgus dalībnieku skaits				
	30.06.2016.	30.09.2016.	31.12.2016.	31.03.2017.	30.06.2017.
Bankas un ārvalstu banku filiāles	16+8	16+7	16+7	16+7	16+6
Krājaizdevu kooperatīvās sabiedrības	34	34	34	34	34
Apdrošināšanas sabiedrības un ārvalstu apdrošināšanas sabiedrību filiāles	8+14	8+13	7+12	7+12	7+12
Privātie pensiju fondi	6	6	6	6	6
Pensiju plāni	17	17	17	17	18
Ieguldījumu pārvaldes sabiedrības	12	12	12	12	12
Ieguldījumu fondi*	27	27	27	27	27
Atvērtie obligāciju un naudas tirgus	14	14	14	14	14
Atvērtie jauktie	3	3	3	3	3
Atvērtie akciju	10	10	10	10	10
Slēgtie					
Valsts fondēto pensiju shēmas ieguldījumu plāni	20	20	20	20	20
Konservatīvie	8	8	8	8	8
Sabalansētie	4	4	4	4	4
Aktīvie	8	8	8	8	8
Alternatīvo ieguldījumu fondu pārvaldnieki**	6	6	7	8	9
Alternatīvie ieguldījumu fondi	14	16	16	17	17
Ieguldījumu brokeru sabiedrības	4	4	4	4	4
Apdrošināšanas brokeru sabiedrības	82	81	84	84	81
Maksājumu iestādes	30	29	29	26	25
Elektroniskās naudas institūcijas	15	15	15	14	14
Akciju emitenti	25	26	26	25	24
Parāda vērtspapīru emitenti, izņemot valdību	13	13	16	15	15
t.sk. bankas	3	3	4	4	4
Kopā	351	350	355	351	347

* Norādīts darbojošos fondu, t.sk. apakšfondu skaits

** Nav iekļauti tie alternatīvo ieguldījumu fondu pārvaldnieki, kuriem ir arī ieguldījumu pārvaldes sabiedrības licence (to dati iekļauti ieguldījumu pārvaldes sabiedrību datos)

Banku darbības rādītāji

Pozīcijas nosaukums	2016			2017	
	30.06.16.	30.09.16.	31.12.16.	31.03.17.*	30.06.17.
Bilance (%)					
Aktīvu gada pieaugums	-3.0	-6.4	-7.6	-5.7	-5.3
Kredītu gada pieaugums, t.sk.	2.0	1.9	3.1	3.2	0.0
iekšzemes nefinanšu sabiedrībām	0.3	1.1	0.9	4.3	1.3
iekšzemes mājsaimniecībām	-3.3	-2.7	-1.6	-1.0	-1.2
ārvalstu klientiem	3.8	0.2	3.1	6.3	-6.9
Finansējuma no MFI gada pieaugums, t.sk.	-16.2	-4.7	-4.6	2.0	14.9
no radniecīgām MFI	-13.6	-4.2	-0.4	4.1	18.8
Finansējums no MFI (% no pasīviem)	9.8	10.1	9.5	10.1	11.8
Noguldījumu gada pieaugums, t.sk.	-0.5	-6.6	-8.2	-6.2	-8.7
iekšzemes nefinanšu sabiedrību	11.0	3.9	10.5	9.2	2.9
iekšzemes mājsaimniecību	7.5	7.1	8.9	9.0	7.5
ārvalstu klientu	-11.4	-18.5	-26.3	-20.5	-21.3
Noguldījumi (% no pasīviem)	73.1	72.3	72.4	72.0	70.4
Kredītu kvalitāte (% no kredītportfeļa)					
Kredītu sadalījums pēc maksājumu kavējuma termiņa					
bez maksājumu kavējuma	88.9	89.2	91.9	91.0	90.1
ar kavējumu līdz 30 dienām	4.4	4.5	2.9	3.6	4.2
ar kavējumu no 31 līdz 90 dienām	1.6	1.3	0.8	1.1	1.3
ar kavējumu no 91 līdz 180 dienām	0.7	0.7	0.6	0.4	0.7
ar kavējumu virs 180 dienām	4.4	4.3	3.8	3.9	3.7
Uzkrājumi nedrošiem kredītiem	4.2	4.1	4.0	4.0	3.8
Uzkrājumi nedrošiem kredītiem (% no kredītiem ar maksājumu kavējumu virs 90 dienām)	82.6	82.0	89.3	93.4	87.2
Pārstrukturētie kredīti	8.3	8.1	7.9	7.5	7.2
Atgūšanas procesā esošie kredīti	4.4	4.2	3.7	3.8	3.6
Ilgāk par 90 dienām kavētie kredīti, kas nav pārstrukturētie vai atgūšanā	0.5	0.4	0.3	0.3	0.3
Likviditāte (%)					
Likviditātes rādītājs ⁴	62.9	61.3	61.9	61.8	60.7
Likviditātes seguma rādītājs ⁶			341.3	367.9	365.4
Nebankām izsniegtie kredīti (% no kopējiem aktīviem)	49.4	51.1	51.3	52.1	52.1
Nebankām izsniegto kredītu attiecība pret nebanku noguldījumiem	67.5	70.8	70.8	72.3	73.9
Nebankām izsniegtie ilgtermiņa kredīti (% no kredītportfeļa)	60.6	60.9	61.4	61.0	61.9
Noguldījumi uz pieprasījumu (% no kopējiem noguldījumiem)	84.0	82.8	81.8	83.2	83.3
Kapitāla pietiekamība					
Pašu kapitāls (milj. eiro), t.sk.	2 744	2 807	2 912	2 935	2 905
1. līmeņa kapitāla elementu kopsūma (ar 1. līmeņa kapitāla samazinājumu)	2 325	2 398	2 470	2 505	2 511
Kopējā riska darījumu vērtība (milj. eiro)	14 063	13 779	13 555	13 445	12 946
t.sk. kredītriska kopējā darījumu vērtība (milj. eiro)	12 365	12 078	11 818	11 713	11 246
Kopējā riska darījumu vērtība/ aktīvi kopā	53.3	53.8	53.3	53.7	53.1
Kapitāla pietiekamības rādītājs (%)	19.5	20.4	21.5	21.8	22.4
1. līmeņa pamata kapitāla rādītājs (%)	16.5	17.4	18.2	18.6	19.4
Sviras rādītājs ⁵ (%)	8.6	9.3	9.6	9.9	10.2
Darbības rādītāji					
Kapitāla atdeve (ROE) ¹ (%)	16.9	15.7	14.3	12.5	9.9
Aktīvu atdeve (ROA) ² (%)	1.7	1.6	1.5	1.4	1.1
Izdevumu attiecība pret ienākumiem ³ (%)	41.5	42.8	44.7	50.5	57.1
Pārskata gada nesadalītā peļņa (milj. eiro)	268	374	454	105	165
Aktīvu apmērs (milj. eiro)	30 455	29 552	29 496	29 111	28 853

¹ Analizēta pārskata perioda peļņas/zaudējumu attiecība pret vidējo kapitālu un rezervēm (rādītāja aprēķinā netiek iekļauti ārvalstu banku filiāļu dati).

² Analizēta pārskata perioda peļņas/zaudējumu attiecība pret vidējiem aktīviem.

³ Izdevumu attiecība pret ienākumiem = (administratīvie izdevumi + nemateriālo aktīvu un pamatlīdzekļu vērtības nolietojums un atsavināšana)/(tīrie procentu ienākumi + dividendu ienākumi + neto komisijas naudas + finanšu instrumentu tirdzniecības darījumu peļņa/zaudējumi + finanšu instrumentu pārvērtēšanas rezultāts + citi parastie ienākumi - citi parastie izdevumi + pārdošanai pieejamo finanšu aktīvu vērtības samazinājuma korekcija).

⁴ Likviditātes rādītājs = Likvidie aktīvi/tekošās saistības (ar atlikušo termiņu līdz 30 dienām), kur Likvidie aktīvi = nauda kasē + prasības pret centrālajām bankām un citām kredītiestādēm + centrālo valdību parāda vērtspapīri un pārējie likvidie vērtspapīri, savukārt Tekošās saistības = saistības uz pieprasījumu un saistības, kuru atlikušais termiņš nepārsniedz 30 dienas.

⁵ Sviras rādītājs = Kredītiestādes pirmā līmeņa kapitāls/Kopējais riska nesvērtu aktīvu apmērs (%).

⁶ Likviditātes seguma rādītājs (%) = bankas likviditātes rezervju attiecība pret tās neto likviditātes izejošajām naudas plūsmām 30 kalendāro dienu stresa periodā

Krājaizdevu sabiedrību darbības rādītāji

Pozīcijas nosaukums	2016			2017	
	30.06.16.	30.09.16.	31.12.16.	31.03.17.	30.06.17.
Bilance (%)					
Aktīvu gada pieaugums	10.7	8.7	8.1	9.3	4.3
Kredītu gada pieaugums	5.7	4.4	9.6	16.6	16.4
Noguldījumu gada pieaugums	11.3	8.9	6.0	7.7	0.5
Kredīti (% no aktīviem)	68.3	70.6	71.7	73.1	76.2
Noguldījumi (% no pasīviem)	73.6	72.9	72.0	72.0	70.9
Kredītu kvalitāte (% no kredītportfeļa)					
Kredītu klasifikācija					
Standarta kredīti	63.2	62.5	63.1	61.9	60.9
Uzraugāmie kredīti	31.5	32.6	32.1	33.4	35.0
Zemstandarta kredīti	1.4	1.5	1.4	1.4	1.0
Šaubīgie kredīti	0.7	0.7	0.7	0.3	0.4
Zaudētie kredīti	3.2	2.7	2.7	2.9	2.7
Uzkrājumi nedrošiem kredītiem	7.2	6.9	6.9	6.9	6.8
Darbības rādītāji					
Kapitāla atdeve (ROE) ¹ (%)	12.1	11.0	8.4	7.4	7.1
Aktīvu atdeve (ROA) ² (%)	2.3	2.1	1.6	1.5	1.5
Kapitāla pietiekamība ³ (%)	19.7	20.4	22.0	21.8	22.6
Pārskata gada nesadalītā peļņa/zaudējumi (tūkst. eiro)	292	404	426	105	204
Aktīvu apmērs (tūkst. eiro)	26 629	26 563	27 245	27 542	27 766

¹ Anualizētas pārskata perioda peļņas/zaudējumu attiecība pret vidējo kapitālu un rezervēm.

² Anualizētas pārskata perioda peļņas/zaudējumu attiecība pret vidējiem aktīviem.

³ Kapitāla un rezervju kopsummas attiecība pret kopējiem aktīviem (kas samazināti par uzkrājumiem) un ārpusbilances saistībām.

Apdrošinātāju darbības rādītāji

4. pielikums

Pozīcijas nosaukums	2016. gada 2 ceturkšņos		2017. gada 2 ceturkšņos	
	Nedzīvības apdrošinātāji	Dzīvības apdrošinātāji	Nedzīvības apdrošinātāji	Dzīvības apdrošinātāji
Parakstītās bruto prēmijas* (tūkst. eiro)				
Dzīvības apdrošināšana, t.sk.		37 213		44 367
tirgum piesaistītie līgumi		15 050		20 554
ar uzkrājumu veidošanu		16 819		14 820
bez uzkrājumu veidošanas		1 788		2 322
mūža pensijas		3 556		6 671
Nelaiemes gadījumu apdrošināšana	6 027	1 137	6 533	1 373
Veselības apdrošināšana	34 008	10 649	35 591	12 944
Sauszemes transporta apdrošināšana	47 692		53 337	
Dzelzceļa transporta apdrošināšana	201		221	
Gaisakuģu apdrošināšana	133		94	
Kuģu apdrošināšana	697		939	
Kravu apdrošināšana	1 450		2 026	
Īpašuma apdrošināšana	49 788		47 901	
Sauszemes transportlīdzekļu īpašnieku civiltiesiskās atbildības apdrošināšana	41 066		60 599	
Gaisakuģu īpašnieku civiltiesiskās atbildības apdrošināšana	128		98	
Kuģu īpašnieku civiltiesiskās atbildības apdrošināšana	61		59	
Vispārīgās civiltiesiskās atbildības apdrošināšana	11 398		11 389	
Kredītu apdrošināšana	224		207	
Galvojumu apdrošināšana	5 199		5 571	
Dažādu finansiālo zaudējumu apdrošināšana	1 635		1 933	
Juridisko izdevumu apdrošināšana	20		15	
Palīdzības apdrošināšana	6 397		7 524	
OCTAA	28 513		34 633	
Pārāpdrošināšana				
Izmaksātās bruto atlīdzības* (tūkst. eiro)				
Dzīvības apdrošināšana, t.sk.		26 208		31 769
tirgum piesaistītie līgumi		11 272		11 451
ar uzkrājumu veidošanu		14 435		19 097
bez uzkrājumu veidošanas		121		144
mūža pensijas		380		1 078
Nelaiemes gadījumu apdrošināšana	2 275	192	2 057	275
Veselības apdrošināšana	20 090	9 972	19 904	11 206
Sauszemes transporta apdrošināšana	35 077		34 033	
Dzelzceļa transporta apdrošināšana	61		27	
Gaisakuģu apdrošināšana	0		0	
Kuģu apdrošināšana	892		213	
Kravu apdrošināšana	571		412	
Īpašuma apdrošināšana	21 410		16 612	
Sauszemes transportlīdzekļu īpašnieku civiltiesiskās atbildības apdrošināšana	26 787		27 382	
Gaisakuģu īpašnieku civiltiesiskās atbildības apdrošināšana	0		0	
Kuģu īpašnieku civiltiesiskās atbildības apdrošināšana	0		2	
Vispārīgās civiltiesiskās atbildības apdrošināšana	2 661		2 522	
Kredītu apdrošināšana	53		246	
Galvojumu apdrošināšana	1 163		4 531	
Dažādu finansiālo zaudējumu apdrošināšana	887		847	
Juridisko izdevumu apdrošināšana	0		0	
Palīdzības apdrošināšana	1 984		2 565	
OCTAA	21 814		24 134	
Pārāpdrošināšana				
Apdrošināšanas sabiedrību darbības rādītāji (%)				
Aktīvu apmērs** (tūkst. euro)	451 747	171 452	447 448	186 746
Izmantojamais pašu kapitāls maksātspējas prasību izpildei (tūkst. euro)	143 959	16 342	127 621	23 570
Maksātspējas kapitāla prasības izpildes rādītājs(1)	156,11	138,47	131,1	172,2
Zaudējumu rādītājs(2)	64,6		62,7	
Izdevumu rādītājs(3)	34,5		32,8	
Kombinētais rādītājs(4)	99,2		95,4	
Ieguldījumu atdeve(5)	2,5	3,1	1,1	3,0
Darbības rādītājs(6)	96,7		94,3	
Pārskata perioda peļņa/zaudējumi (tūkst. euro)	5 370	979	8 742	488

*Dati par apdrošināšanas sabiedrību un ārvalstu apdrošināšanas sabiedrību filiālēm Latvijā

** Dati par aktīvu apmēru apkopotī saskaņā ar uzraudzības pārskatiem (Maksātspēja II)

1 Maksātspējas kapitāla prasības izpildes rādītājs (%) = Izmantojamais pašu kapitāls maksātspējas prasības izpildei / Maksātspējas kapitāla prasība

2 Zaudējumu rādītājs, neto = Piekritušās atlīdzību prasības, neto/Nopelnītās prēmijas, neto.

3 Izdevumu rādītājs, neto = (Neto darbības izdevumi + Citi tehniskie izdevumi, neto)/Nopelnītās prēmijas, neto.

4 Kombinētais rādītājs = Zaudējumu rādītājs + Izdevumu rādītājs.

5 Ieguldījumu atdeve = Neto ienākumi no ieguldījumiem/Vidējais ieguldījumu apmērs periodā.

6 Darbības rādītājs = Kombinētais rādītājs – Ieguldījumu atdeve.

Valsts fondēto pensiju shēmas līdzekļu darbības rādītāji

Pozīcijas nosaukums/ Ieguldījumu plāna veids pēc ieguldījumu politikas*	30.06.2016.			30.09.2016.			31.12.2016.			31.03.2017.			30.06.2017.		
	konservatīvie	sabalansētie	aktīvie	konservatīvie	sabalansētie	aktīvie	konservatīvie	sabalansētie	aktīvie	konservatīvie	sabalansētie	aktīvie	konservatīvie	sabalansētie	aktīvie
Ieguldījumu portfelis															
Ieguldījumu portfelis (tūkst. eiro)	674 466	250 121	1 592 082	700 894	275 854	1 687 124	719 508	285 908	1 780 753	754 795	303 712	1 863 771	777 590	317 855	1 935 435
Ieguldījumu portfeļa struktūra finanšu instrumentu dalījumā (%)															
Parāda vērtspapīri un citi vērtspapīri ar fiksētu ienākumu	63.6	59.1	39.5	62.6	57.1	36.7	66.0	56.4	39.5	66.5	51.5	39.0	66.8	49.5	37.7
Akcijas un citi vērtspapīri ar nefiksētu ienākumu	0.0	0.7	1.4	0.0	1.8	1.9	0.0	2.0	2.0	0.0	2.8	2.4	0.0	2.1	2.0
Ieguldījumu fondu ieguldījumu apliecības	14.0	31.6	38.7	15.5	30.6	41.6	15.6	33.8	46.0	16.9	38.7	49.4	19.2	37.6	49.2
Ieguldījumi riska kapitāla tirgū	0.0	0.4	0.9	0.0	0.3	1.0	0.0	0.3	1.0	0.0	0.3	1.0	0.0	0.3	1.1
Atvasinātie finanšu instrumenti	0.0	0.0	0.0	0.0	0.0	0.0	0.0	0.0	0.1	0.0	0.0	0.0	0.1	0.0	0.0
Termiņnoguldījumi	7.2	2.0	5.2	7.8	2.1	6.0	5.9	2.5	4.2	4.4	2.3	2.7	4.8	2.5	2.2
Prasības uz pieprasījumu	15.2	6.3	14.2	14.1	8.0	12.7	12.4	5.0	7.2	12.2	4.5	5.6	9.2	8.1	7.8
Ieguldījumu portfeļa struktūra valstu grupu dalījumā (%)															
Latvija	58.2	39.7	36.0	56.3	38.1	32.8	53.8	35.4	26.3	51.4	31.2	22.3	48.2	33.9	22.9
Pārējās EEZ valstis	38.5	57.1	60.9	39.9	57.4	63.6	42.4	60.5	70.1	44.5	64.3	74.0	47.6	61.3	72.9
Krievija	0.7	1.3	0.2	0.7	1.3	0.2	0.4	1.0	0.1	0.4	0.9	0.1	0.4	0.9	0.1
Pārējās NVS valstis	0.1	0.2	0.5	0.1	0.4	0.2	0.1	0.4	0.2	0.1	0.2	0.2	0.1	0.2	0.2
Pārējās valstis	2.5	1.7	2.4	3.0	2.8	3.2	3.3	2.7	3.3	3.6	3.5	3.4	3.6	3.7	3.9
Neto aktīvi															
Neto aktīvi (tūkst. eiro)	671 431	249 441	1 590 516	697 507	272 788	1 677 123	716 627	283 745	1 763 603	750 805	302 959	1 852 132	767 899	316 859	1 927 499
Neto aktīvu gada pieaugums (%)	20.0	14.9	13.3	19.4	24.6	18.8	18.2	22.9	17.7	18.7	25.6	20.7	14.4	27.0	21.2
Ienesīgums (%)															
Ienesīgums**(%)	1.1	0.4	-0.4	1.9	2.1	1.2	1.3	2.0	2.3	0.1	1.2	2.0	0.1	1.5	2.1
Pārvaldīšanas izdevumi*** (%)	1.4	1.4	1.1	1.4	1.8	1.6	1.2	1.6	1.7	1.1	1.2	1.6	1.1	1.3	1.4

* Sadalījums atbilst Mana pensija mājas lapā publicētajam pensiju plānu sadalījumam pēc ieguldījumu politikas: //www.manapensija.lv/plans/ip00000.php.

** Vidējais svērtais (pēc neto aktīviem) ienesīgums. Atsevišķiem ieguldījumu plāniem aprēķināts kā ieguldījumu plāna daļas vērtības izmaiņa pret tās vērtību gada sākumā, izteikta procentos.

*** Anulizētu ieguldījumu plānu pārvaldīšanas izdevumu (atbildzība līdzekļu pārvaldītājam, atbildzība turētājbankai un pārējie ieguldījumu plānu pārvaldes izdevumi) attiecība pret neto aktīvu vidējo vērtību periodā (no gada sākuma), izteikta gada procentos.

Privāto pensiju fondu darbības rādītāji

Pozīcijas nosaukums	2016			2017	
	30.06.16.	30.09.16.	31.12.16.	31.03.17.	30.06.17.
Pensiju plānu neto aktīvi (tūkst. eiro)					
Iemaksas pensiju plānos, t.sk.	25 669	40 237	71 810	14 800	29 360
dalībnieku iemaksas	21 008	32 898	61 894	12 304	24 431
darba devēju iemaksas	4 596	7 043	9 595	2 477	4 832
pārējās iemaksas	65	296	321	18	97
Izmaksātais papildpensijas kapitāls, t.sk.	16 648	22 924	30 775	9 877	16 377
personām, kas sasniegušas pensijas vecumu	16 343	21 714	30 076	9 736	16 034
pensiju plānu dalībniekiem sakarā ar invaliditāti	0	0	0	0	0
mantiniekam sakarā ar personas nāvi	305	1 211	699	141	342
Neto aktīvi (tūkst. eiro)	339 918	354 167	380 637	391 532	398 415
Neto aktīvu gada pieaugums (%)	11.1	16.7	15.2	18.0	17.2
Pensiju plānu ieguldījumu portfelis					
Pensiju plānu ieguldījumu portfelis (tūkst. eiro)	341 030	355 126	382 087	392 056	404 126
Ieguldījumu portfeļa struktūra finanšu instrumentu dalījumā (%)					
Parāda vērtspapīri un citi vērtspapīri ar fiksētu ienākumu	42.5	41.2	40.8	38.5	37.0
Akcijas un citi vērtspapīri ar nefiksētu ienākumu	0.9	1.0	0.9	1.0	1.1
Ieguldījumu fondu vai tiem pielīdzināmo kopīgo ieguldījumu uzņēmumu ieguldījumu apliecības	42.6	43.5	45.8	50.0	50.8
Ieguldījumi riska kapitāla tirgū	0.4	0.4	0.4	0.4	0.4
Atvasinātie finanšu instrumenti	0.0	0.0	0.1	0.0	0.1
Noguldījumi un prasības uz pieprasījumu	13.4	13.9	11.9	10.1	10.5
Ieguldījumu īpašums	0.1	0.1	0.1	0.0	0.0
Ieguldījumu portfeļa struktūra valstu grupu dalījumā (%)					
Latvija	33.9	31.6	28.5	25.3	25.0
Pārējās EEZ valstis	63.8	66.0	69.5	72.2	72.4
Krievija	0.0	0.0	0.0	0.0	0.0
Pārējās NVS valstis	0.2	0.1	0.1	0.1	0.1
Pārējās valstis	2.1	2.3	1.9	2.5	2.5
Pensiju plānu ienesīgums (%)					
Ienesīgums kopš gada sākuma* (%)	0.5	2.5	3.2	1.7	1.5
Pārvaldīšanas izdevumi** (%)	2.0	2.0	2.0	1.9	1.9

* Pensiju plānu ienesīgums – pensiju plānu darbības rezultāta attiecība pret pensiju plānu vidējo neto aktīvu summu, izteikta procentos.

** Aualizētu pensiju plānu pārvaldīšanas izdevumu (pensiju plānu administratīvo izdevumu un ieguldījumu pārvaldīšanas izdevumu) attiecība pret neto aktīvu vidējo vērtību periodā (no gada sākuma), izteikta gada procentos.

Atvērto ieguldījumu fondu darbības rādītāji

Pozīcijas nosaukums/ Fonda veids pēc ieguldījumu politikas	30.06.2016.			30.09.2016.			31.12.2016.			31.03.2017.			30.06.2017.		
	atvērtie			atvērtie			atvērtie			atvērtie			atvērtie		
	obligāciju un naudas tirgus	jauktie	akciju	obligāciju un naudas tirgus	jauktie	akciju	obligāciju un naudas tirgus	jauktie	akciju	obligāciju un naudas tirgus	jauktie	akciju	obligāciju un naudas tirgus	jauktie	akciju
Aktīvu gada pieaugums (%)	0.7	8.7	-20.3	-2.3	12.8	-10.0	3.8	3.9	-19.1	7.7	18.6	-7.0	-1.2	10.2	-8.3
Aktīvi (tūkst. eiro); Lsk.	174 968	12 000	25 997	171 765	12 268	25 935	180 449	13 163	24 743	182 358	13 563	25 326	172 787	13 228	23 839
Vērtspapīru portfelis															
Parāda vērtspapīri un citi vērtspapīri ar fiksētu ienākumu	155 745	3 888	0	150 981	3 778	0	164 641	5 101	0	162 305	5 495	0	153 152	4 805	0
Akcijas un citi vērtspapīri ar nefiksētu ienākumu	0	0	7 748	0	0	8 689	0	0	8 634	0	0	8 774	0	0	8 040
Ieguldījumu fondu ieguldījumu apliecības	2 266	6 127	9 464	2 323	6 822	13 004	2 450	6 786	12 772	2 306	6 956	13 099	2 185	6 823	12 786
Pārējie aktīvi															
Prasības uz pieprasījumu pret kredītiestādēm	16 077	1 984	8 785	17 594	1 668	4 221	11 929	1 276	3 337	16 634	1 112	3 453	13 380	1 600	3 014
Termiņnoguldījumi kredītiestādēs	721	0	0	717	0	0	949	0	0	974	0	0	2 715	0	0
Atvasinātie finanšu instrumenti	151	0	0	141	0	21	477	0	0	132	0	0	1 345	0	0
Pārējie aktīvi	7	0	0	9	0	0	4	0	0	8	0	0	11	0	0
Pārvaldīšanas izdevumi (%) *	1.2	1.5	1.9	1.2	1.5	1.9	1.2	1.5	2.0	1.3	1.6	2.0	1.3	1.6	2.0
Ienesīgums kopš gada sākuma**	5.3	-1.2	-5.1	7.8	1.3	-1.3	11.3	4.1	8.4	1.7	2.5	3.5	-1.6	0.0	-0.5
Ienesīgums 3 mēnešos (%)**	5.1	2.9	1.0	2.6	2.5	4.2	3.6	2.7	8.3	1.7	2.5	3.5	-3.3	-2.4	-3.9
Ienesīgums gadā (%)**	6.0	-3.4	-11.2	10.5	6.3	3.5	11.3	4.1	8.4	12.6	11.2	17.9	4.6	5.2	11.7

* Anulizētu ieguldījumu fondu pārvaldīšanas izdevumu (atlidzība ieguldījumu sabiedrībai, atlidzība turētājbankai, pārējie fonda pārvaldes izdevumi) attiecība pret vidējiem aktīviem kopš gada sākuma, izteikta gada procentos.

** Vidējais svērtais (pēc neto aktīviem) ienesīgums attiecīgajā fondu grupā (atsevišķiem fondiem aprēķināts kā neto aktīvu uz vienu ieguldījumu apliecību procentuālās izmaiņas attiecīgajā periodā).

Alternatīvo ieguldījumu fondu darbības rādītāji

Pozīcijas nosaukums	30.06.2016.	30.09.2016.	31.12.2016.	31.03.2017.	30.06.2017.
Aktīvu gada pieaugums (%)	47.0	50.5	62.0	39.1	41.4
Aktīvi (tūkst. eiro), t.sk.	110 578	123 328	143 497	153 782	156 391
Prasības uz pieprasījumu pret kredītiestādēm	4 055	5 670	2 128	5 323	4 608
Terminnoguldījumi kredītiestādēs	14 986	14 898	14 890	14 837	14 768
Ieguldījumi vērtspapīros, t.sk.	48 151	52 044	56 867	90 819	98 158
Parāda vērtspapīri un citi vērtspapīri ar fiksētu ienākumu	0	0	0	0	0
Akcijas un citi vērtspapīri ar nefiksētu ienākumu	46 725	50 519	54 046	87 998	95 339
Ieguldījumu fondu ieguldījumu apliecības	1 426	1 526	2 821	2 821	2 820
AIF ieguldījumu daļas	0	0	0	0	0
Atvasinātie finanšu instrumenti	0	0	0	0	0
Aizdevumi	23 100	26 626	32 565	30 830	30 071
Ieguldījumu īpašums	18 857	17 471	35 376	3 582	4 754
Pārējie aktīvi	1 428	6 619	1 671	8 392	4 032
Pelnītspējas rādītāji (%)					
Pārvaldīšanas izdevumi*			3.3	2.5	2.7
Ienesīgums (kopš gada sākuma)**			9.9	-2.3	-2.9

* Anualizētu ieguldījumu fondu pārvaldīšanas izdevumu (atlīdzība ieguldījumu sabiedrībai, atlīdzība turētājbankai, pārējie fonda pārvaldes izdevumi) attiecība pret vidējiem aktīviem kopš gada sākuma

** Ieguldījumu rezultātā gūtā neto aktīvu vērtības pieauguma/ samazinājuma attiecība pret vidējiem neto aktīviem